

PROCESSO SELETIVO 2019.2



FUNDAÇÃO EDSON QUEIROZ
UNIVERSIDADE DE FORTALEZA
ENSINANDO E APRENDENDO

NÚMERO DE INSCRIÇÃO

--	--	--	--	--

NOME:

INSTRUÇÕES

1. Verifique se este caderno de prova contém um total de 60 questões e uma proposta de Redação. Caso contrário, solicite ao fiscal de sala um outro caderno completo. Não serão aceitas reclamações posteriores.
2. Você dispõe de quatro horas e trinta minutos para responder a todas as questões, preencher a folha de respostas e desenvolver a Redação, transcrevendo-a para a folha de redação. Controle o seu tempo.
3. Leia cada questão da prova e marque, inicialmente, a alternativa correta no próprio caderno de questões. Para cada questão, existe apenas uma resposta certa.
4. Antes de transcrever suas alternativas para a folha de respostas ou preencher a folha de redação, confira se o nome e o número impressos na parte superior delas coincidem com seu nome e o seu número de inscrição e assine-as conforme a sua carteira de identidade.
5. Caso o nome e o número impressos na folha de respostas ou na folha de redação que lhe foram entregues não estejam corretos, informe, imediatamente, ao fiscal. A utilização de uma folha de respostas ou de uma folha de redação cujo nome e número não coincidam com os de sua inscrição invalidará a sua prova, à qual será atribuída nota zero.
6. Para marcar a sua alternativa na folha de respostas, utilize caneta esferográfica preta, de acordo com a orientação a seguir:
 - a) preencha completamente a bolha correspondente a sua opção e assinale somente uma alternativa para cada questão;
 - b) nenhuma resposta poderá ser feita nem alterada depois de recolhida pelo fiscal;
 - c) não dobre, não amasse, nem faça qualquer marca na folha de respostas.
7. Ao terminar, entregue este caderno, a folha de redação e a folha de respostas, devidamente assinadas, ao fiscal da sala.
8. Atenção: após o encerramento da prova, este caderno será destruído por tritramento, e não será considerada qualquer resposta feita nele quando não transcrita para a folha de respostas.

TABELA PERIÓDICA DOS ELEMENTOS

1 (IA)		Número atômico — 1 H 1,0																18 (0)																	
		Massa atômica — 1,0																																	
1º	2 (IIA)																	2 He 4,0																	
2º	3	4 Be 9,0															5 B 10,8	6 C 12,0	7 N 14,0	8 O 16,0	9 F 19,0	10 Ne 20,2													
3º	11 Na 23,0	12 Mg 24,3	13 Al 27,0	14 Si 28,1	15 P 31,0	16 S 32,1	17 Cl 35,5	18 Ar 39,9									19 K 39,1	20 Ca 40,1	21 Sc 45,0	22 Ti 47,9	23 V 50,9	24 Cr 52,0	25 Mn 54,9	26 Fe 55,8	27 Co 58,9	28 Ni 58,7	29 Cu 63,5	30 Zn 65,4	31 Ga 69,7	32 Ge 72,6	33 As 74,9	34 Se 79,0	35 Br 79,9	36 Kr 83,8	
4º	37 Rb 85,5	38 Sr 87,6	39 Y 88,9	40 Zr 91,2	41 Nb 92,9	42 Mo 95,9	43 Tc (97,9)	44 Ru 101,1	45 Rh 102,9	46 Pd 106,4	47 Ag 107,9	48 Cd 112,4	49 In 114,8	50 Sn 118,7	51 Sb 121,8	52 Te 127,6	53 I 126,9	54 Xe 131,3	55 Cs 132,9	56 Ba 137,3	57 La 138,9	58 Ce 140,1	59 Pr 140,9	60 Nd 144,2	61 Pm (145)	62 Sm 150,4	63 Eu 152,0	64 Gd 157,3	65 Tb 158,9	66 Dy 162,5	67 Ho 164,9	68 Er 167,3	69 Tm 168,9	70 Yb 173,0	71 Lu 175,0
5º	55 Cs 132,9	56 Ba 137,3	57 La 138,9	58 Ce 140,1	59 Pr 140,9	60 Nd 144,2	61 Pm (145)	62 Sm 150,4	63 Eu 152,0	64 Gd 157,3	65 Tb 158,9	66 Dy 162,5	67 Ho 164,9	68 Er 167,3	69 Tm 168,9	70 Yb 173,0	71 Lu 175,0	72 Hf 178,5	73 Ta 180,9	74 W 183,8	75 Re 186,2	76 Os 190,2	77 Ir 192,2	78 Pt 195,1	79 Au 197,0	80 Hg 200,6	81 Tl 204,4	82 Pb 207,2	83 Bi 209,0	84 Po (209,0)	85 At (210,0)	86 Rn (222,0)			
6º	87 Fr (223)	88 Ra (226)	89 Ac (227)	90 Th 232,0	91 Pa (231,0)	92 U 238,0	93 Np (237)	94 Pu (244)	95 Am (243)	96 Cm (247)	97 Bk (247)	98 Cf (251)	99 Es (252)	100 Fm (257)	101 Md (258)	102 No (259)	103 Lr (262)	104 Rf (261)	105 Db (262)	106 Sg (266)	107 Bh (264)	108 Hs (277)	109 Mt (268)	110 Ds (271)	111 Rg (272)	112 Cn (285)	113 Nh (284)	114 Fl (289)	115 Mc (288)	116 Lv (293)	117 Ts (294)	118 Og (294)			
7º	119 Me (298)	120 Dn (295)	121 Uu (304)	122 Uub (304)	123 Uut (315)	124 Uuq (324)	125 Uuq (324)	126 Uub (327)	127 Uut (338)	128 Uuq (348)	129 Uub (348)	130 Uut (359)	131 Uuq (368)	132 Uub (368)	133 Uut (379)	134 Uuq (389)	135 Uub (390)	136 Uut (401)	137 Uuq (411)	138 Uub (421)	139 Uut (432)	140 Uuq (442)	141 Uub (452)	142 Uut (462)	143 Uuq (472)	144 Uub (482)	145 Uut (493)	146 Uuq (503)	147 Uub (513)	148 Uut (523)	149 Uuq (533)	150 Uub (543)			

*

**



MATEMÁTICA E SUAS TECNOLOGIAS

Questão 01

Marina viajou a Salvador para visitar uma amiga de infância. Para isso, tomou 1000 reais emprestados com a amiga Márcia e negociou o pagamento dessa dívida em 4 parcelas sem juros, da seguinte forma:

1ª parcela: pagamento de 10% da dívida;

2ª parcela: pagamento de 20% do restante da dívida após pagamento da 1ª parcela;

3ª parcela: pagamento de 30% do restante da dívida após pagamento da 1ª e 2ª parcelas;

4ª parcela: pagamento do restante da dívida após pagamento da 1ª, 2ª e 3ª parcelas;

Nessas condições, o valor da 4ª prestação a ser paga por Marina é de

- (A) 450 reais.
- (B) 480 reais.
- (C) 504 reais.
- (D) 525 reais.
- (E) 550 reais.

Questão 02

As inscrições para o vestibular da Universidade de Fortaleza em 2019.1 foram feitas por 3 diferentes opções A, B e C. A representa as inscrições por internet; B, as inscrições por telefone e C, as inscrições presenciais. Sabe-se que A e B receberam juntas 1400 inscrições, que B e C juntas receberam 1000 inscrições e que A e C juntas receberam 800 inscrições. Com base nesses dados, podemos afirmar que o número total de inscrições para esse vestibular foi de

- (A) 1600.
- (B) 1650.
- (C) 1700.
- (D) 1750.
- (E) 1800.

Questão 03

Um grupo de estudantes do CCT (Centro de Ciências Tecnológica) da Universidade de Fortaleza foi selecionado como amostra para uma pesquisa acadêmica. Os integrantes desse grupo foram escolhidos em função do sexo e do curso que frequentam. A tabela abaixo, que está incompleta em alguns dados, mostra essa distribuição.

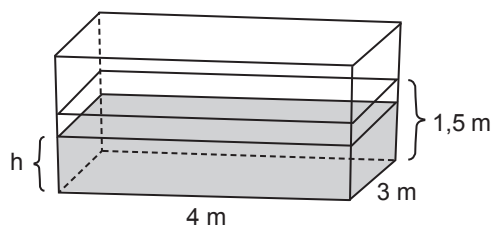
Sexo	Curso A	Curso B	Total
Masculino	35		55
Feminino			
Total	70		120

Com base nos dados da tabela acima e tomando ao acaso um dos alunos do curso B, a probabilidade de que ele seja do sexo feminino é de

- (A) 40%.
- (B) 45%.
- (C) 50%.
- (D) 60%.
- (E) 65%.

Questão 04

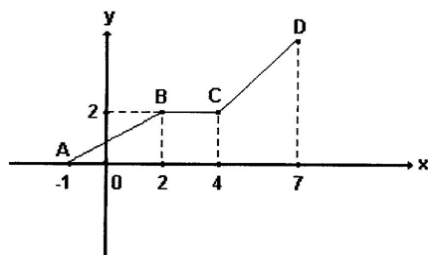
Após abastecer com água um reservatório na forma de um tanque retangular de comprimento 4m e largura 3m, a água atingiu uma altura de 1,5m. Sabe-se que, horas depois, houve um consumo de 6m^3 de água desse reservatório, sem haver reposição. Nessas condições, podemos afirmar que a nova altura do nível da água restante no reservatório, indicado por h , conforme figura abaixo, é igual a



- (A) 0,7 m.
- (B) 0,8 m.
- (C) 0,9 m.
- (D) 1 m.
- (E) 1,2 m.

Questão 05

A figura abaixo representa o gráfico de uma função f cujo domínio é o intervalo fechado $-1 \leq x \leq 7$. Sabe-se que o segmento \overline{AB} é paralelo ao segmento \overline{CD} e que o segmento \overline{BC} é paralelo ao eixo dos x . Nessas condições, podemos afirmar que o valor de $f(7) - f(4,5)$ é igual a



- (A) $\frac{3}{7}$.
- (B) $\frac{17}{10}$.
- (C) $\frac{5}{3}$.
- (D) $\frac{9}{5}$.
- (E) 2.

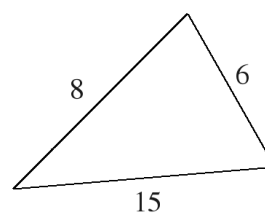
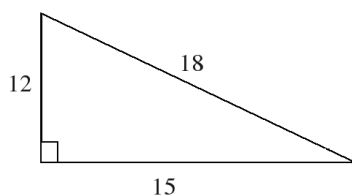
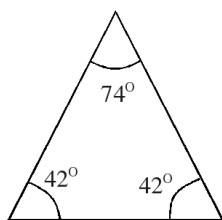
Questão 06

Ao terminar sua aula, o professor de matemática deixou um problema como dever de casa aos seus alunos. Quem resolvesse corretamente teria um abono na próxima prova. Veja o problema deixado pelo Professor: sejam a e b dois números reais, então, se a divisão de a por b possui quociente 6 e resto 4 e por outro lado, a divisão $10b$ por a possui quociente 1 e resto 40, então $(a + b)$ vale

- (A) 81.
- (B) 85.
- (C) 87.
- (D) 90.
- (E) 94.

Questão 07

Observando as figuras abaixo, qual(is) dela(s) está(ão) com medidas erradas?



- (A) Figura 1.
- (B) Figura 2.
- (C) Figura 3.
- (D) Todas as figuras.
- (E) Nenhuma das figuras.

Questão 08

A quantidade de alunos da disciplina de Cálculo I que estão presentes no dia x do mês de abril é igual ao valor da função $f(x) = -x^2 + 14x - 24$. Os dias x em que as frequências dos alunos foram anotadas são aquelas em que $f(x) \geq 0$. Se a quantidade de alunos que compareceram no dia de maior frequência corresponde a 50% do total de alunos da disciplina, então o número de alunos que a disciplina possui é

- (A) 30.
- (B) 35.
- (C) 40.
- (D) 45.
- (E) 50.

Questão 09

João tem observado uma queda de 5% no preço do quilo do feijão de corda, com relação ao mês anterior, nos últimos 5 meses, consecutivamente. Se n é o número de meses desde que o preço começou a baixar e x é o preço do quilo de feijão, qual das seguintes expressões modela o preço do quilo de feijão neste período de tempo?

- (A) $x = 4,8 + 0,95n$
- (B) $x = 4,8 + 1,05n$
- (C) $x = 4,8(0,95)^n$
- (D) $x = 4,8(1,05)^n$
- (E) $x = 4,8(0,05)^n$

Questão 10

Um professor do curso de Cinema e Audiovisual da Unifor entrevistou aleatoriamente um grupo de alunos da universidade sobre quantos filmes por mês eles assistiam no cinema. A partir dos dados colhidos, ele estimou que 32% deles assistiam a pelo menos um filme por mês no cinema. A margem de erro na pesquisa é de 6 pontos percentuais. Qual das seguintes conclusões sobre os alunos da Unifor é a mais adequada, baseado na estimativa e margem de erro da pesquisa?

- (A) Pelo menos 32% dos alunos da universidade assistem a um filme por mês no cinema.
- (B) No máximo 32% dos alunos da universidade assistem a um filme por mês no cinema
- (C) É plausível que pelo menos 29% e no máximo 35% dos alunos da universidade assistam a um filme por mês no cinema.
- (D) É plausível que a porcentagem de alunos da universidade que assistem a pelo menos um filme por mês no cinema esteja entre 26% e 38%.
- (E) O professor tem entre 29% e 35% de certeza de que os alunos da universidade assistem a pelo menos um filme por mês no cinema.

Questão 11

O açude Castanhão, responsável por abastecer a Capital e a Região Metropolitana, foi o reservatório que registrou o maior aporte, entre os açudes do Ceará, no dia 7 de abril de 2019. Conforme dados do Portal Hidrológico, o Castanhão, na cidade de Alto Santo, passou de um volume de 289,61 hm³ no sábado 6 de abril para 297,24 hm³ no domingo 7 de abril. Apesar do ganho, o volume total acumulado ainda é baixo e foi de 4,32% para 4,44% da capacidade em 24 horas.

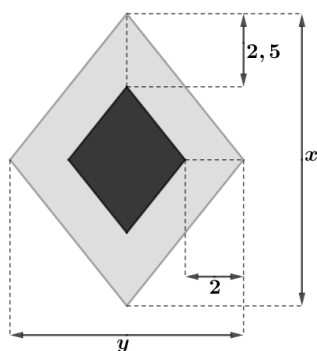
Disponível em: <https://www.opovo.com.br> Acesso em: 08 abr. 2019 (adaptado)

De acordo com o texto, a capacidade máxima de armazenamento de água do Castanhão é de, aproximadamente,

- (A) 6.800 hm³.
- (B) 6.750 hm³.
- (C) 6.700 hm³.
- (D) 6.650 hm³.
- (E) 6.600 hm³.

Questão 12

A figura representa o logotipo de uma determinada marca de veículos, consistindo de dois losangos possuindo o mesmo centro de simetria. Se a diagonal maior e a diagonal menor do losango maior medem x e y , respectivamente, o que a expressão $\frac{4x + 5y}{2} - 10$ representa?



- (A) O perímetro do losango maior.
- (B) O perímetro do losango menor.
- (C) A área do losango maior.
- (D) A área do losango menor.
- (E) A área dentro do losango maior e fora do losango menor.

Questão 13

A Agência Nacional das Telecomunicações (Anatel) concluiu em abril o modelo de como será a licitação do 5G, a tecnologia que promete revolucionar as conexões. Ela definiu quais serão as bandas ofertadas no processo, que deve ocorrer em março de 2020. As bandas (ou faixas de frequência) funcionam como grandes avenidas aéreas pelas quais trafegam dados de internet através de ondas eletromagnéticas. Segundo o superintendente da Anatel, as faixas definidas para o leilão da quinta geração de banda larga móvel são as seguintes:

Faixa 1: 700 Mhz;

Faixa 2: 2.3 Ghz;

Faixa 3: 3.5 Ghz;

Faixa 4: 26 Ghz;

Disponível em: <https://noticias.uol.com.br> Acesso em: 08 abr, 2019 (adaptado)

O comprimento de uma onda tem relação inversa com a sua frequência, dada pela equação fundamental da ondulatória por $v = \lambda f$ em que v é a velocidade, λ é o comprimento da onda e f é a frequência. Uma vez que toda as ondas eletromagnéticas viajam com a mesma velocidade no vácuo, é correto afirmar que

- (A) o comprimento das ondas na faixa 1 é menor que o comprimento das ondas na faixa 2.
- (B) o comprimento das ondas na faixa 2 é igual ao das ondas da faixa 3, pois estão muito próximas.
- (C) o comprimento das ondas na faixa 4 é menor do que nas outras faixas citadas.
- (D) o comprimento das ondas na faixa 4 é quase oito vezes maior que o das ondas da faixa 3.
- (E) o comprimento das ondas aumenta conforme aumenta a frequência.

Questão 14

Desde 2003, no Brasil, todos os times da elite do futebol se enfrentam em turno e retorno (jogos de ida e volta). Nos dois primeiros anos da era dos pontos corridos da série A, 24 equipes disputavam o título, no terceiro 22 e a partir do quarto ano até o presente apenas 20 equipes disputam o torneio a cada ano.

Disponível em: <http://interativos.sportv.globo.com> Acesso em: 18 abr. 2019 (adaptado)

Em cada partida disputada, a vitória dá 3 pontos ao vencedor; o empate, 1 ponto para cada equipe, e a derrota zero ponto para o perdedor. Assim, a pontuação máxima que uma equipe pode conseguir atualmente no torneio é de

- (A) 60.
- (B) 96.
- (C) 110.
- (D) 114.
- (E) 120.

Questão 15

A Universidade de Fortaleza realiza, no mês de junho, a XXVII Corrida de Rua da Unifor, um evento esportivo, tradicional e presente no calendário de atletismo do Ceará. Os participantes devem ter a partir de 18 anos e poderão competir em duas provas: 5 km e 10 km. A corrida geral de 5 km e 10 km será dividida em três categorias: Geral, Universitários e Funcionários do Grupo Edson Queiroz. Uma pesquisa realizada com 200 atletas que se preparam para essa corrida revelou que 10 atletas estavam aptos a participarem somente na categoria Geral; 20 atletas estavam aptos a participarem somente da categoria Funcionários do Grupo Edson Queiroz; 90 atletas estavam aptos a participarem da categoria Geral; 20 atletas estavam aptos a participarem das categorias Geral e Universitária; 25 atletas estavam aptos a participarem das categorias Universitários e Funcionários do Grupo Edson Queiroz e 15 atletas estavam aptos a participarem das três categorias. Com base nos dados, o número de atletas aptos a participarem na categoria Universitários é



- (A) 100.
- (B) 110.
- (C) 115.
- (D) 120.
- (E) 125.

CIÊNCIAS DA NATUREZA E SUAS TECNOLOGIAS

Questão 16

O sistema de freios ABS (*Antilock Braking System*, ou sistema de freio antibloqueio) é um mecanismo essencial para evitar acidentes de trânsito. Em janeiro de 2014, passou a valer uma nova determinação do Conselho Nacional de Trânsito, que obriga os veículos a saírem de fábrica no Brasil com esse tipo de sistema. O sistema de freios do tipo ABS é mais eficiente que os freios convencionais, a tambor ou a disco, pois não travam as rodas, reduzindo assim o espaço de frenagem, que é a distância necessária para que, após acionados os freios, um veículo consiga parar. Essa redução ocorre porque o ABS proporciona a prevalência do atrito estático entre o pneu e o solo, reduzindo a distância de parada e proporcionando maior segurança aos passageiros dos veículos. Qual a diferença entre os espaços de frenagens de um carro equipado com um sistema de freio convencional e outro equipado com ABS, ambos trafegando em asfalto seco a 108 km/h?

Dados: coeficiente de atrito estático entre os pneus e o asfalto seco: $\mu_e = 0,9$

Coeficiente de atrito cinético entre os pneus e o asfalto seco: $\mu_c = 0,9$

Gravidade: $g = 10\text{m/s}^2$

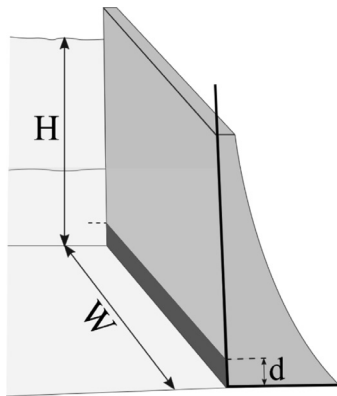
- (A) 20 m
- (B) 25 m
- (C) 40 m
- (D) 50 m
- (E) 15 m

Questão 17

O rompimento da barragem de Brumadinho, em 25 de janeiro de 2019, foi um dos maiores desastres com rejeitos de mineração no Brasil. Esse caso aconteceu três anos e dois meses após o rompimento da barragem de Mariana, ambas localizadas no estado de Minas Gerais. O rompimento resultou em um desastre de grandes proporções, fato que levou o governo federal a recomendar aos órgãos reguladores a fiscalização imediata de todas as barragens, com ênfase naquelas que apresentam risco à vida humana. Considere um tipo de barragem de armazenamento de água, com largura $W = 300\text{ m}$, como representada pela figura abaixo. A água atinge uma altura $H = 80\text{ m}$ e a força exercida pela água em um ponto da barragem de altura $h = 10\text{ cm}$ pode ser considerada constante. Qual a força que deve ser suportada por esse ponto da barragem?

Dados: Densidade da água: $\rho = 1\text{g/cm}^3$

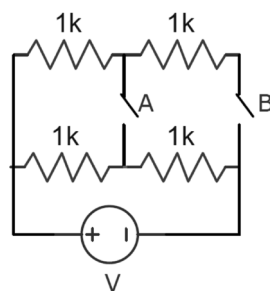
Gravidade: $g = 10\text{ m/s}^2$



- (A) $2,4 \cdot 10^7\text{ N}$
- (B) $2,4 \cdot 10^8\text{ N}$
- (C) $2,7 \cdot 10^7\text{ N}$
- (D) $9,0 \cdot 10^5\text{ N}$
- (E) $8,0 \cdot 10^5\text{ N}$

Questão 18

A tela sensível ao toque, conhecida como *touch screen*, é uma tecnologia surpreendente que se encontra presente hoje na grande maioria dos eletrônicos, principalmente em *smartphones* e *tablets*. Um tipo especial dessa tela é a de natureza resistiva, formada por três camadas finas, sendo uma resistiva e a outra de vidro normal recoberto por uma camada de metal condutor. A camada resistiva é separada da camada condutora por espaçadores, e uma corrente elétrica de baixa intensidade passa entre essas duas camadas. Quando a tela é tocada, a resistência do circuito é modificada no ponto de toque e um comando é percebido na tela. Um circuito simplificado de uma tela *touch screen* resistiva está representado na figura abaixo. A bateria fornece uma diferença de potencial de 6 V ao circuito, e todos os resistores possuem resistência iguais a $1k\Omega$. Um contato elétrico é inicialmente estabelecido na posição representada pela chave A, e uma corrente i_A é fornecida ao circuito pela bateria. Um outro contato é agora estabelecido na posição B, e uma corrente i_B é verificada. Qual o valor de i_A e i_B , respectivamente?



- (A) 2,0 A e 3,0 A
- (B) 3,0 A e 2,0 A
- (C) 3,0 A e 3,0 A
- (D) 6,0 A e 4,0 A
- (E) 4,0 A e 6,0 A

Questão 19

Um grupo de amigos ao sair da faculdade marca um encontro em uma lanchonete para matar aquela fome calorífica. Ao chegar primeiro, Yan, não aquecendo de tanta fome, solicita à garçonete um cheesburger e um copo de refrigerante com cubos de gelo conforme mostrado pela figura abaixo. A temperatura dos cubos de gelo e o refrigerante são iguais. Não existindo perdas de calor durante a fusão do gelo no refrigerante, o fenômeno físico que se observa no sistema refrigerante + gelo do lanche do Yan, indica que



- (A) a temperatura do sistema mantém-se constante durante a fusão do gelo.
- (B) a temperatura do sistema aumenta durante a fusão do gelo.
- (C) a temperatura do sistema diminui.
- (D) a temperatura do gelo mantém-se constante e do refrigerante aumenta.
- (E) a temperatura do sistema sempre aumenta.

Questão 20

Os efeitos biológicos da radiação são decorrentes do uso das radiações ionizantes sobre o organismo. As alterações químicas provocadas pela radiação podem afetar uma célula de várias maneiras, resultando em morte prematura, impedimento ou retardo de divisão celular ou, ainda, modificação permanente que é passada para as células de gerações posteriores.

Sabendo-se que a radiação pode produzir efeitos em nível celular, causando sua morte ou modificação, devido aos danos causados nas fitas do ácido desoxirribonucleico (DNA) em um cromossomo, marque a alternativa que apresenta a radiação de maior penetração no organismo humano.

- (A) Luz visível
- (B) Raios gama
- (C) Ultravioleta
- (D) Infravermelho
- (E) Micro-ondas

Questão 21

Durante o processamento do couro para produção de bolsas, sapatos e peças de roupa, é produzido o Cromo hexavalente (Cr^{6+}). Este íon é conhecido por seu potencial cancerígeno e, por esse motivo, a sua concentração no lançamento dos efluentes das industriais de beneficiamento de couro é regulada por leis ambientais.

Uma indústria de beneficiamento de couro tem a meta de tratar seus efluentes de modo que a concentração de Cr^{6+} caia de 1,0mg/L (inicial) para menos de 0,1mg/L (após o tratamento) para atender à legislação. Para isso, ela conta com um sistema de dois estágios, em série: o primeiro remove 50% do Cr^{6+} ; o segundo remove 50% do Cr^{6+} que não foi removido no primeiro estágio.

De acordo com a descrição do referido sistema de tratamento,

- (A) o sistema não é suficiente para atender à meta, pois a concentração final de Cr^{6+} é de 0,05mg/L.
- (B) o sistema não é suficiente para atender à meta, pois a concentração final de Cr^{6+} é de 0,25mg/L.
- (C) o sistema é suficiente para atender à meta, pois a concentração final de Cr^{6+} é menor do que 0,1mg/L.
- (D) o sistema é suficiente para atender à meta, pois a concentração final de Cr^{6+} é de 0,25mg/L.
- (E) o sistema é suficiente para atender à meta, pois o sistema remove 100% do Cr^{6+} .

Questão 22

No centro de um átomo, está o seu núcleo que, apesar de pequeno, contém quase toda a massa do átomo. Os prótons e os nêutrons são as partículas nele encontradas, cada um com uma massa atômica unitária. Os elétrons ficam fora do núcleo e têm pequena massa. Preencha as lacunas do seguinte quadro, supondo que cada coluna representa um átomo neutro.

SÍMBOLO	X ¹⁰¹	Z	W	L	Y ₈₈
PRÓTONS		71			
NÊUTRONS		104	118		
ELÉTRONS	44		79	84	
A				209	226

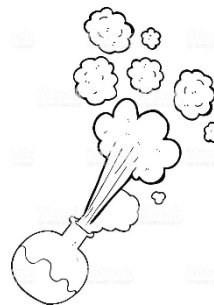
Considerando o quadro acima, assinale a afirmação correta.

- (A) X tem 101 prótons e L tem 125 nêutrons.
- (B) W tem 84 prótons e Y tem 138 nêutrons.
- (C) Y tem 128 nêutrons e X tem número de massa 101.
- (D) L tem número de massa (84+209) e rádio tem número de massa 175.
- (E) O rutênio tem massa atômica 44 e número de prótons + elétrons 101.

Questão 23

As reações químicas são o resultado de ações entre substâncias que geralmente formam outras substâncias.

Disponível em: <https://www.todamateria.com.br/reacoes-quimicas/>



Sobre reações químicas ocorrentes entre reagentes que estão sob as mesmas condições de temperatura e pressão, sendo ainda constantes, tem-se que:

- I – A reação química em sistema de catálise heterogênea é aquela que ocorre em superfície de contato entre reagente e catalisadores.
- II – A ordem de reações químicas devido à concentração do catalisador pode ser definida como zero.
- III – O equilíbrio de uma reação em presença de catalisador é maior do que o de uma reação não catalisada.
- IV – Em presença de catalisador, a lei de velocidade de uma reação química, com concentrações constantes de todos os reagentes envolvidos, é igual à reação não catalisada.
- V – O catalisador pode ser produto e catalisador da própria reação.

É correto apenas o que se afirma em:

- (A) I e III.
- (B) I e V.
- (C) I, II e IV
- (D) II, IV e V.
- (E) III, IV e V.

Questão 24

A maioria das soluções aquosas apresenta valor de pH no intervalo de 0 a 14. Considere a tabela de pH a seguir.

Solução	pH
I	2,5
II	7,0
III	8,5
IV	9,3

Considerando os dados acima é correto afirmar que

- (A) a solução I apresenta menor concentração de $[H^+]$ em relação à solução III.
- (B) a solução II apresenta maior concentração $[H^+]$ em relação à solução I.
- (C) a solução III apresenta menor concentração de $[OH^-]$ em relação à solução II.
- (D) a solução IV apresenta menor concentração de $[OH^-]$ em relação à solução I.
- (E) a solução IV apresenta maior concentração de $[OH^-]$ em relação à solução III.

Questão 25

Analise o quadro abaixo, que mostra propriedades de três substâncias, X, Y e Z, em condições ambientes.

Substância	Temperatura fusão °C	Característica	Solubilidade em água
I	801	Duro, quebradiço	Solúvel
II	600	Denso, macio e maleável	Insolúvel
III	186	Não conduz corrente elétrica	solúvel

Considerando-se essas informações, é correto afirmar que as substâncias X, Y e Z são, respectivamente,

- (A) covalente, iônica, molecular.
- (B) metálica, covalente, molecular.
- (C) iônica, metálica, covalente.
- (D) molecular, covalente, metálica.
- (E) iônica, molecular, metálica.

Questão 26

“Em Jardim Helian, na cidade de São Paulo (SP), a ONU Meio Ambiente apoiou moradores e pesquisadores da Universidade Federal de São Paulo (UNIFESP) a mapear problemas ambientais e habitacionais do bairro. O bairro também enfrenta desafios relacionados ao descarte de resíduos sólidos, com o lixo se acumulando com frequência nas ruas ou indo parar no rio.”

Disponível em: <https://nacoesunidas.org/em-sp-moradores-propoem-politicas-de-planejamento-urbano-para-resolver-problemas-ambientais/>. Acesso em: abril 2019

O problema do lixo urbano tem sido cada vez mais discutido em nível global no sentido de se propor soluções sustentáveis que minimizem os impactos gerados. A esse respeito, avalie as afirmações a seguir.

- I – Reciclar o lixo, separando seus componentes, tem sido uma boa alternativa sustentável para reduzir o problema dos lixões.
- II – Reduzir de maneira mais drástica o desperdício, como na forma das embalagens, contribui diretamente para redução do lixo.
- III – Destinar grandes áreas apropriadas para que esse material possa ser queimado e enterrado soluciona o problema do lixo urbano.
- IV – Educar a população acerca do problema do lixo através de ações e campanhas de conscientização contribui no combate ao desperdício.

É correto apenas o que se afirma em

- (A) I e III.
- (B) II e IV.
- (C) III e IV.
- (D) I, II e III.
- (E) I, II e IV.

Questão 27

Uma gestante da cidade de São Domingos (SE) está esperando gêmeos siameses, que de acordo com o médico ginecologista e obstetra, Luiz Alberto de Pádua, estão ligados pelo tórax e abdômen. Segundo ele, as crianças dividem o mesmo coração e o fígado, e uma cirurgia para a separação seria considerada de alta complexidade.

Disponível em: <https://g1.globo.com/se/sergipe/noticia/2019/02/06/gemeos-siameses-de-simao-dias-estao-ligados-pelo-coracao-e-o-figado.ghtml>

Acesso em 30 mar. 2019 (com adaptações).

Os gêmeos xifópagos (siameses) podem resultar da separação parcial do nó e da linha primitivos, em estágios mais tardios do desenvolvimento. A fase pré-embriônica caracterizada por essas estruturas, juntamente com o disco embrionário trilaminar, é mais conhecida como

- (A) zigoto.
- (B) mórula.
- (C) gástrula.
- (D) nêurula.
- (E) blástula.

Questão 28

A meningite meningocócica pode ser confundida com infecções menos ameaçadoras – principalmente durante a temporada de gripe e afins. Quem faz o alerta é a Federação dos Hospitais, Clínicas e Laboratórios do Estado de São Paulo (Fehoesp).

As semelhanças entre gripe e meningite são febre alta e mal-estar abruptos, além de vômito. Depois, elas evoluem de maneiras diferentes.

Disponível em: <https://saude.abril.com.br/medicina/meningite-pode-ser-confundida-com-outras-infeccoes-em-circulacao-por-aqui/>

Acesso em: 07 abr. 2019.

Sobre as patologias citadas, meningite meningocócica e gripe, avalie as informações a seguir.

- I – A gripe é uma doença de origem bacteriana que ataca as vias respiratórias. Por isso, provoca coriza, tosse e cansaço.
- II – A meningite desencadeia dores de cabeças e vômito intensos, rigidez no pescoço, além de sintomas neurológicos, como surdez, perda de consciência e, em alguns casos, paralisia.
- III – O diagnóstico de meningite meningocócica e gripe pode ser feito com exames de sangue. No caso da meningite bacteriana, o médico solicita ainda a coleta do líquido da medula espinhal.
- IV – A gripe preocupa menos as autoridades públicas – pela gravidade, que é menor do que a da meningite, e pelo menor número de casos.

É correto apenas o que se afirma em

- (A) I e III.
- (B) II e III.
- (C) II e IV.
- (D) I, II e IV.
- (E) I, III e IV.

Questão 29

Observe que, na figura abaixo, a camada externa da árvore está sendo retirada, sendo este tipo de material há muito utilizado na indústria para fabricação de rolhas. De acordo com o estudo dos tecidos vegetais de revestimento, essa tal camada externa corresponde a(o)



Figura 1. Disponível em: AMORIM, Relatório de Sustentabilidade, 2007.

- (A) feloderme.
- (B) súber.
- (C) colênquima.
- (D) floema.
- (E) parênquima.

Questão 30

O processo básico de panificação constitui-se em: mistura, fermentação e assamento. A mistura é a primeira fase do processamento do pão e outros produtos de panificação, e tem como objetivo a mistura de todos os ingredientes da formulação e o amassamento até um ponto considerado ideal. A fermentação é uma etapa de descanso da massa, após os impactos mecânicos da(s) etapa(s) anterior(es). Seus objetivos são: a produção de CO_2 , o desenvolvimento do glúten e a produção de sabor e aroma do pão. O micro-organismo que realiza a fermentação, usando seu sistema enzimático, consome os açúcares da massa, transformando-os em dióxido de carbono e etanol.

Disponível em: http://www.agencia.cnptia.embrapa.br/gestor/tecnologia_de_alimentos/arvore/CONT000fid5sgie02wyiv80z4s473xsat8h6.html
Acesso em: 07 abr. 2019.

Quanto à produção de pão, avalie as asserções que seguem:

- I. A fermentação ocorrida na produção do pão é a mesma utilizada para produção de vinho.

PORQUE

- II. O micro-organismo utilizado na fabricação de pão é o *Gluconobacter oxydans* que realiza a fermentação acética.

O item que indica corretamente a relação entre as asserções acima é

- (A) As asserções I e II são proposições verdadeiras, e a II é uma justificativa correta da I.
- (B) As asserções I e II são verdadeiras, mas a II não justifica a I.
- (C) A asserção I é uma proposição verdadeira e a II é uma proposição falsa.
- (D) A asserção I é uma proposição falsa e a II é uma proposição verdadeira.
- (E) As asserções I e II são proposições falsas.

**Questão 31**

Segundo Montesquieu, filósofo francês que se tornou conhecido pela obra *O Espírito das Leis*, de 1748, “estaria tudo perdido se um mesmo homem, ou um mesmo corpo de principais ou nobres, ou do Povo, exercesse esses três poderes: o de fazer as leis; o de executar as resoluções públicas; e o de julgar as os crimes ou as demandas dos particulares” (*MONTESQUIEU. L'esprit des lois. Oeuvres complètes. Ed. Edouard Laboulaye Garnier Frères, 1875*). O autor, nesta passagem, refere-se à teoria denominada:

- (A) sistema de freios e contrapesos.
- (B) separação dos poderes.
- (C) liberalismo.
- (D) socialismo.
- (E) iluminismo.

Questão 32

Fonte: <http://memorialdademocracia.com.br/resistencia-cultural/caricatura>

Considerando a cidadania na Grécia Antiga, por que o homem e a mulher, desenhados na charge que representa a democracia clássica, estão carimbados como “nulos”?

- (A) Porque a cidadania grega era excludente, não participando do exercício democrático mulheres, escravos e estrangeiros, por exemplo.
- (B) Porque não havia votação para representantes do governo, uma vez que vigorava a democracia direta.
- (C) Porque o resultado das votações eram ineficazes, pois o rei tinha poderes absolutos nas cidades-Estados da Grécia Antiga, pouco havendo a consideração da opinião da população.
- (D) Porque a cidadania grega era excludente, participando apenas os filósofos anciãos, dotados de conhecimento suficiente para participação na esfera pública.
- (E) Porque a cidadania grega era censitária, participando do exercício democrático apenas homens e mulheres pertencentes à aristocracia.

Questão 33

Brumadinho, cidade localizada na região metropolitana de Belo Horizonte, enfrentou um grave desastre ambiental no dia 25 de janeiro de 2019. O rompimento da barragem da Mina do Feijão, da mineradora Vale, desencadeou uma avalanche de rejeito, que destruiu comunidades próximas, construções da própria empresa, bem como gerou mortes e sérios prejuízos ambientais. Ainda não é possível dimensionar, com precisão, todos os impactos provenientes do rompimento da barragem em Brumadinho, tanto em relação às vidas perdidas quanto em relação aos danos sociais e ambientais causados. Entretanto, as investigações apontam alguns impactos evidentes. A respeito do tema, leia as asserções abaixo.

- I. A região abrigava uma grande área remanescente da Mata Atlântica, um bioma com alta biodiversidade. Os rejeitos destruíram boa parte da vegetação local e causaram a morte de diversas espécies de animais.
- II. A alteração da composição do solo, em razão da alta quantidade de ferro e outros elementos contidos na lama despejada, pode levar à infertilidade.
- III. O nível de contaminação do lençol freático por elementos tóxicos despejados aponta que o rompimento da barragem em Brumadinho foi o maior desastre ambiental já vivenciado no Brasil.
- IV. Os rejeitos atingiram o rio Paraopeba, um dos afluentes do rio São Francisco. Além de tornar a água do rio imprópria para o consumo, foi verificada a redução na quantidade de oxigênio disponível, desencadeando a morte de animais e plantas aquáticas.

É correto o que se afirma apenas em

- (A) I e IV.
- (B) III e IV.
- (C) I, II e III.
- (D) I, II e IV.
- (E) I, II, III e IV.

Questão 34

Observe a imagem abaixo:



Disponível em: <https://mundoeducacao.bol.uol.com.br/historiadobrasil/queremismo.htm>

A imagem se refere ao movimento político surgido, no Brasil, em maio de 1945, com o objetivo de defender a permanência de Getúlio Vargas na presidência da República. Este movimento tornou-se conhecido como

- (A) Tenentismo.
- (B) Coluna Prestes
- (C) Queremismo.
- (D) Contestado.
- (E) Constitucionalismo.

Questão 35

A Semana de Arte Moderna ocorreu em São Paulo, em 1922, e representou um rompimento com a dependência da cultura europeia. Intelectuais e artistas declararam o desejo de ser brasileiros. Ronald de Carvalho afirmou que deveríamos esquecer o mármore da Acrópole e as torres das Catedrais Góticas, pois éramos filhos das colinas e das florestas.

Sobre este acontecimento histórico na cultura brasileira, pode-se afirmar que

- (A) o movimento da Semana de Arte Moderna retomou o idealismo dos românticos do século XIX.
- (B) a influência do movimento cultural de 1922 durou pouco tempo devido à reação forte dos intelectuais e artistas pré-modernistas.
- (C) Mário de Andrade e Oswald de Andrade participaram destacadamente da Semana de Arte Moderna.
- (D) em relação à poesia, o movimento respeitou a forma e a métrica do Parnasianismo.
- (E) o primitivismo foi o estilo mais próprio da pintura desenvolvida a partir de 1922.

Questão 36

Sobre a mineração na América, os espanhóis iniciaram a extração de metais preciosos pela ilha Hispaniola. O ouro ali encontrado, no entanto, era ouro de aluvião e se esgotou rapidamente. Foi somente em 1545, com as descobertas das minas de prata de Potosí e, no ano seguinte, das de Zacatecas, que a mineração veio a ser o setor mais dinâmico da economia colonial.

BOULOS JUNIOR, Alfredo. História. Sociedade & Cidadania. 2. ed. vol. 2. São Paulo: FTD, 2016, p. 39.

Tendo por base as informações acima, qual opção abaixo melhor descreve o papel de negros e índios escravizados para a mineração colonial?

- (A) Os índios, obrigados a fundir os metais preciosos em fornos com elevadíssima temperatura, também eram responsáveis pelo transporte da prata. Os negros, por sua vez, eram obrigados a plantar e colher.
- (B) Os índios, obrigados pelo cumprimento da mita, eram responsáveis pelo transporte da prata. Os negros, por sua vez, eram obrigados a refinar a prata em fornos com elevadíssima temperatura.
- (C) Os negros, desobrigados pelo cumprimento da hacienda, eram responsáveis pelo transporte da prata. Os índios, por sua vez, eram contratados a refinar a prata, por isso recebiam alimento como pagamento.
- (D) Os índios, contratados pelas missões religiosas, eram responsáveis pelo transporte da prata. Os negros, escravizados pelos africanos, eram obrigados a refinar a prata em fornos com altas temperatura.
- (E) Os negros da terra e da África realizavam os mesmos trabalhos, afinal de contas, ao serem escravizados, não poderiam escolher e nem reclamar sobre quais atribuições teriam, resultando em confusão.

Questão 37

Em 23 de outubro de 2014, a revista científica *Current Biology* revelou que os testes genéticos realizados em crânios de índios botocudos, que viveram por volta de 1800, não apresentaram ancestralidade com índios americanos nativos, mas com grupos originários das polinésias.

OLIVEIRA, André Jorge de. Pesquisa genética revela que DNA de índios botocudos é da Polinésia. Disponível em: <www.revistagalileu.globo.com>.

Relacione os dados acima com as hipóteses dos caminhos dos seres humanos para a América.

- (A) Os humanos chegaram às Américas por meio da travessia do Atlântico ou pelo estreito de Bering.
- (B) Os primeiros homens não conheciam técnicas sofisticadas para navegar, então, os dados são falsos.
- (C) Os humanos provavelmente vieram pelo Oceano Pacífico, navegando de ilhas em ilhas até às Américas.
- (D) Os primeiros habitantes tinham técnicas rudimentares de navegação, então, vieram pelo Círculo Polar.
- (E) Os humanos existentes nas Américas surgiram de forma espontânea, diferentes de outros grupos.

Questão 38

Em abril de 2019, o consórcio EHT revelou imagens de um buraco negro, nunca visto antes, e tão grande que gera campo gravitacional, tão forte, que nenhuma partícula escapa, nem mesmo a própria luz. Albert Einstein (1879-1955), renomado físico, em 1919, calculou que a força da gravidade poderia distorcer o espaço-tempo, tendo, então, sua teoria comprovada cem anos depois.

Disponível em: <https://g1.globo.com/ciencia-e-saude/blog/cassio-barbosa/post/2019/04/11/a-primeira-imagem-de-um-buraco-negro.ghml>

Marque a opção que representa a relação entre os dados acima e o pensamento iluminista (Séculos XVII e XVIII):

- (A) É pouco provável que Albert Einstein tenha conseguido provar matematicamente a existência dos buracos negros. Afinal de contas, ele não tinha tecnologia suficiente para calcular e especular sobre algo tão distante.
- (B) Os iluministas eram católicos e/ou protestantes, por isso se utilizavam da fé para entender a criação divina. Todavia, para ganhar dinheiro, faziam experiências que enganavam as pessoas para enriquecerem.
- (C) Não foi razão, ou mesmo tecnologia, apenas a sorte possibilitou visualizar o buraco negro. Sendo assim, a razão não permite compreender o universo e muito menos o planeta terra ou a realidade vivida.
- (D) Os iluministas acreditavam que a compreensão da realidade só poderia ocorrer por meio da razão. Logo, comprovar a teoria de Einstein revela o quanto é possível entender o universo por meio da Física.
- (E) Poucas são as garantias de que as fotos do buraco negro são reais. Desta forma, não é possível provar que Einstein estava certo ou errado. Ao se dirigir ao espaço é cabível saber a verdade.

Questão 39

Na segunda metade dos anos 1950, o Brasil cresceu aceleradamente, impulsionado pelo Plano de Metas. Este Plano, criado no governo Juscelino Kubitschek, implementou grandes metas de gasto público associado a investimentos privados. O país vivia um dinamismo de crescimento econômico e grandeza cultural e esportiva, com a Bossa Nova e a conquista do primeiro título na Copa do Mundo de Futebol.

Sobre este período da história brasileira, pode-se afirmar que,

- (A) durante o Plano de Metas, foi implementada a indústria automobilística.
- (B) no governo Juscelino Kubitschek, houve a criação do Departamento Nacional de Obras contra as Secas (DNOCS).
- (C) em relação à música, foi relevante, além da Bossa Nova, o ritmo Sertanejo.
- (D) no período,- foram construídas as usinas de Itaipu e Tucuruí.
- (E) por ser nacionalista, o Plano de Metas rejeitava a participação do capital estrangeiro.

Questão 40

Uma das principais características do processo histórico de formação da cultura brasileira é a miscigenação. O Brasil foi formado demograficamente pelas relações entre portugueses, africanos, indígenas, espanhóis, judeus, holandeses, alemães, italianos, japoneses, sírio-libaneses, dentre outros. Um grupo diverso que criou uma sociedade nova, heterogênea e culturalmente diversificada.

Sobre este processo histórico e seus resultados, pode-se afirmar que

- I - esta diversidade demográfica levou a uma diversidade religiosa, com predomínio do cristianismo. Durante muito tempo, as religiões afro-brasileiras foram desrespeitadas.
- II - os colonizadores europeus respeitaram as culturas indígenas na sua totalidade, estabelecendo um contato amigável.
- III - as economias colonial e imperial, baseadas no trabalho escravo, levaram ao surgimento do preconceito e de diversas formas de racismo que, de certo modo, permanecem até hoje.
- IV - os japoneses destacam-se na formação cultural brasileira, tendo chegado a partir de 1908, com presença especialmente em São Paulo e na Região Norte.
- V - o uso da língua portuguesa, um dos princípios da unidade nacional, foi dominante desde o começo do Período Colonial em todo o território brasileiro.

É correto o que se afirma apenas em

- (A) I, II, III.
- (B) II, III, V.
- (C) II, IV, V.
- (D) I, III, IV.
- (E) I, IV, V.

**Questão 41****Arte Poética**

Uma breve uma longa, uma longa uma breve
uma longa duas breves
duas longas
duas breves entre duas longas
e tudo mais é sentimento ou fingimento
levado pelo pé, abridor de aventura,
conforme a cor da vida no papel.

ANDRADE, Carlos Drummond de. **A paixão medida**. São Paulo: Companhia das Letras, 2014, p.15.

No poema de Carlos Drummond de Andrade, a expressividade do eu lírico é ressaltada na

- (A) forma concreta do poema, que utiliza o espaço em branco como mensagem.
- (B) emulação do próprio fazer poético, destacando a própria construção textual.
- (C) presença de sentimentos, análogos aos vistos em poemas lírico-amorosos.
- (D) poesia autobiográfica, retomando elementos não ficcionais de forma artística.
- (E) enumeração de elementos, com intuito de mostrar uma linguagem rebuscada.

Questão 42**Texto I**

la entrar na sala de visitas, quando ouvi proferir o meu nome e escondi-me atrás da porta. A casa era da Rua de Matacavalos, o mês novembro, o ano é que é um tanto remoto, mas eu não hei de trocar as datas à minha vida só para agradar às pessoas que não amam histórias velhas; o ano era de 1857.

ASSIS, Machado de. **Dom Casmurro**. São Paulo: Ática, 1995 (fragmento)

Texto II

Quando Bento Santiago ia entrando na sala de visitas, ao ouvir José Dias falar seu nome, escondeu-se atrás da porta. A casa era a da Rua de Matacavalos, o mês de novembro, o ano de 1857.

SABINO, Fernando. **Amor de Capitu**. São Paulo: Ática, 2008 (fragmento)

A diferença entre o texto I e o II está relacionada

- (A) à posição do narrador ante o fato narrado.
- (B) ao tempo em que se dá o evento narrado.
- (C) à caracterização da personagem.
- (D) ao espaço em que acontece o fato narrado.
- (E) à ação da personagem Bento Santiago

Questão 43

“Proletários, uni-vos.” Isto era escrito sem vírgula e sem traço, a piche. Que importavam a vírgula e o traço? O conselho estava dado sem eles, claro, numa letra que aumentava e diminuía. Talvez a datilógrafa dos olhos agateados morasse por ali, num dos becos que iam dar à rua suja. Escondida num quarto escuro, a datilógrafa dos olhos agateados ocupava-se em bater na máquina um boletim subversivo. Um irmão decoraria dele a frase mais incendiária, que seria copiada a carvão no muro de uma igreja de arrabalde.

Aquela maneira de escrever comendo os sinais indignou-me. Não dispense as vírgulas e os traços. Quereriam fazer uma revolução sem vírgulas e sem traços? Numa revolução de tal ordem não haveria lugar para mim. Mas então?

- Um homem sapeca as pestanas, conhece literatura, colabora nos jornais, e isto não vale nada? Pois sim. É só pegar um carvão, sujar a parede. Pois sim. Moisés que se arranje.

Senti despeito. Afastar-me-iam da repartição e do jornal, outros me substituiriam. Eu seria um anacronismo, uma inutilidade, e me queixaria dos tempos novos, bradaria contra os bárbaros que escrevem sem vírgulas e sem traços.

RAMOS, Graciliano. **Angústia**. Rio de Janeiro: Record, 2013.

Do texto podemos inferir que o narrador é um crítico da linguagem e o zelo com a língua não lhe permite dispensar os sinais de pontuação, nem mesmo numa situação informal de comunicação. Portanto, no caso da vírgula após o termo “proletários”, o narrador não a dispensaria por tratar-se

- (A) de um recurso de ênfase.
- (B) de um aposto especificativo
- (C) de sujeito seguido de predicado.
- (D) de um chamamento, um vocativo.
- (E) de um termo deslocado.

Questão 44



GALHARDO, Caco. Daiquiri. **Folha de S.Paulo**, 10 nov. 2018.

Disponível em: <<http://www.folha.uol.com.br/>>. Acesso em: 7 nov. 2018.

A quebra de expectativa se dá pelo fato de

- (A) o primeiro cão fazer uma pergunta retórica no primeiro quadro.
- (B) a passagem do segundo quadro para o terceiro ser irônica.
- (C) um utilizar a palavra “não” e o outro utilizar o termo “nem”.
- (D) os cães terem feições animais mesmo que antropomorfizados.
- (E) as personagens centrais discordarem no segundo quadrinho.

Questão 45**NO SEU PESCOÇO, UMA ANÁLISE DO DISCURSO NO CONTO DE CHIMAMANDA NGOZI ADICHIE**

RESUMO: A literatura africana aos poucos está ocupando as prateleiras dos brasileiros, isso se deve pelas mais diversas manifestações promovidas por grupos culturais, TAG Experiências Literárias, a inclusão de disciplinas sobre a história/literatura nos currículos educacionais, músicas etc. que evocam a identidade da cultura afro-brasileira. A autora nigeriana Chimamanda Ngozi Adichie, curadora do livro de outubro de 2017 pela TAG, apresenta uma escrita quase autobiográfica, preocupada em representar as alegrias e tristezas dos imigrantes nigerianos em solo americano: o sonho americano. O conto escolhido para ser objeto deste estudo foi *No seu Pescoço*, pois convida o leitor para participar do percurso da protagonista em que apresenta uma construção textual, para se refletir um modelo de vida que foge do modelo de literatura que se cobra nas escolas. Nesse estudo de caso, utiliza-se a metodologia com o aporte teórico da análise do discurso francesa, ressaltando a estrutura narrativa, categorias de pessoa, espaço e tempo. Como resultados, percebe-se que essa construção textual, a autora vai envolvendo o leitor e desenhando aspectos subjetivos por meio da simbologia apresentada e apresentando um aspecto cultural de sua etnia. Portanto, por meio do texto de Chimamanda, procura-se desvendar o que está subliminar, confirmando que o texto é um objeto histórico e que sua produção explica as escolhas dos termos nos processos discursivos.

Palavras-chave: Chimamanda. Análise do discurso. Efeitos de Sentido.

TELES, Solange M. M.; MEIJER, Rebeca de A. e S.; PAULA, Antonia Leda M.. **No seu pescoço, uma análise do discurso no conto de Chimamanda Ngozi Adichie**. www.sinafro2018.com.br.

Em resumo de artigo acadêmico, prevalece a função referencial da linguagem. Essa função é assinalada no texto pela

- (A) metáforização, produzida pelo sentido figurado de “convida o leitor para participar do percurso da protagonista”.
- (B) escolha lexical planejada, como “simbologia” e “subliminar”.
- (C) avaliação subjetiva do conteúdo, como em “A literatura africana aos poucos está ocupando as prateleiras dos brasileiros”.
- (D) conotação da linguagem, como em “apresenta uma escrita quase autobiográfica”.
- (E) impessoalidade, garantida pela objetividade das informações, como em “Nesse estudo de caso, utiliza-se a metodologia” e “por meio do texto de Chimamanda, procura-se desvendar”.

Questão 46

Francisco contou para Aécio, que contou para a namorada, que contou para Madeinusa, que pediu a Adriano que a levasse urgente até a casa dos pais de Francisco. Entrou sem pedir licença na casa de Chico Coveiro, interrompendo a conversa, de supetão:

– É verdade que você escuta uma voz cantar às cinco da manhã, todo dia?

ACIOLI, Socorro. **A cabeça do santo**. São Paulo: Companhia das Letras, 2014, p.128.

No excerto destacado, a urgência da situação é passada por um recurso estilístico que é

- (A) a comparação, dando valor aos homens que conversa no caminho.
- (B) o paradoxo, por ter adentrado de forma repentina e abrupta na casa.
- (C) a metáfora, reduzindo a personagem Chico ao seu cargo de coveiro.
- (D) o eufemismo, pois Madeinusa teria entrado na casa com violência.
- (E) a gradação, elencando a passagem de etapas para reforçar algo.

Questão 47

Há diversos mecanismos linguísticos que servem para mostrar diferentes discursos no interior de um texto. No final de suas *Memórias póstumas*, quando Brás Cubas diz “Não tive filhos, não transmiti a nenhuma criatura o legado da nossa miséria”, o narrador faz uso de um desses mecanismos, a **negação**, por duas vezes.

Assinale a alternativa que expressa o efeito de sentido dessa dupla negação.

- (A) Traduz sua opção: apenas a de não ter querido filhos.
- (B) Endossa o que poderia ser a visão de muitos casais sobre ter filhos.
- (C) Expressa o pensamento de que *ter filhos* é transmitir a uma criatura tudo o que existe de bom.
- (D) Manifesta uma visão de mundo, de humanidade, a de um mundo áspero, adverso, miserável.
- (E) Expõe sua rejeição aos que defendem uma visão pessimista da humanidade.

Questão 48



Considerando a tirinha acima, de autoria do famoso cartunista Quino, criador da personagem Mafalda, avalie as afirmações a seguir.

- I - O efeito de humor produzido está na coragem de uma menina de mexer nas armas de um policial.
- II - O humor está no fato de o policial estar desatento, pois não percebe que estavam mexendo em sua arma.
- III - O efeito de humor está na metáfora usada por Mafalda para se referir ao cassete usado pelo policial.
- IV - A tirinha expressa uma crítica à repressão policial a quem defendia ideologia diferente a do Estado.
- V - A tirinha contesta todo e qualquer desrespeito às leis do Estado argentino.

É correto apenas o que se afirma em

- (A) III e IV.
- (B) IV e V.
- (C) II e IV.
- (D) I e III.
- (E) I, II e III.

Questão 49

“Às vantagens sociais do biodiesel dizem respeito à geração de emprego e renda no campo e na indústria nacional. O cultivo da mamona, dendê, girassol, soja e de outras oleaginosas vão gerar emprego e renda, especialmente para os agricultores familiares. O governo federal está apostando no crescimento gradual da nova cadeia de combustível à partir do incentivo à inclusão social de agricultores familiares e assentados a reforma agrária, principalmente no Norte e Nordeste.

(Adaptado de “Em questão”, n. 261 - Brasília, 08 de dezembro de 2004)

Para que o texto acima fique gramaticalmente correto, é necessário substituir.

- I. “Às vantagens” por “as vantagens”.
- II. “Dizem respeito à” por “se referem à”.
- III. “À partir do” por “por meio do”.
- IV. “À inclusão” por “a inclusão”.

É correto o que se afirma apenas em

- (A) I e II.
- (B) I e III.
- (C) I, II e III.
- (D) II, III e IV.
- (E) I, II, III e IV.

Questão 50

[...] Escutavam religiosamente aquela música que saía do carrossel na magia da noite da cidade da Bahia só para os ouvidos aventureiros e pobres dos Capitães da Areia. Todos estavam silenciosos. Um operário que vinha pela rua, vendo a aglomeração de meninos na praça, veio para o lado deles. E ficou também parado, escutando a velha música, o mar ficou de todo manso (talvez que lemanjá tivesse vindo também ouvir a música) e a cidade era como um grande carrossel onde giravam em invisíveis cavalos os Capitães da Areia. Neste momento de música eles sentiram-se donos da cidade. E amaram-se uns aos outros, se sentiram irmãos porque eram todos eles sem carinho e sem conforto e agora tinham o carinho e o conforto da música. Volta seca não pensava em Lampião neste momento. Pedro Bala não pensava em ser um dia o chefe de todos os malandros da cidade. O sem-Pernas em se jogar no mar, onde os sonhos são todos belos. Porque a música saía do bojo do velho carrossel só para eles e para o operário que parara. E era uma valsa velha e triste, já esquecida por todos os homens da cidade.

AMADO, Jorge. **Capitães da Areia**. 3. ed. São Paulo: Companhia das Letras, 2008, p. 68)

No fragmento de Jorge Amado, é possível inferir funções da arte representadas por meio da metáfora da música. Nesse contexto, avalie as características a seguir.

- I – Estética
- II – Lúdica
- III – Cognitiva
- IV – Catártica
- V – Pragmática

É correto apenas o que se afirma em

- (A) I e V.
- (B) II e III.
- (C) III e IV.
- (D) IV e V.
- (E) II e IV.

Questão 51

Em “Minha terra tem Corinthians, **onde** canta o sabiá!”, o termo destacado é

- (A) conjunção adversativa.
- (B) conjunção integrante.
- (C) conjunção explicativa
- (D) conjunção subordinativa condicional.
- (E) pronome relativo.

Questão 52**Ética no jornalismo**

A regra de ouro do jornalismo deve ser a oitiva das partes não acreditando em nenhuma delas, pois jornalista não pode e nem deve tomar partido dos fatos. Quando uma notícia é divulgada de forma equivocada, por qualquer que seja a intenção, acaba arremessando toda a nobilíssima categoria jornalística ao crivo da opinião pública. A independência não é alguma coqueluche no jornalismo e a mídia não percebeu ainda que a opinião pública não é tão ingênua como parece ser e que os temas divulgados diuturnamente na imprensa são debatidos por dias sem fim.

MELO, Luís Olímpio Ferraz. **Pensamento Contemporâneo**. Fortaleza: ABC Editora, 2010. p. 30-31

O fragmento do texto traz um entendimento sobre o jornalismo, utilizando argumentos que

- (A) refutam a parcialidade do papel do jornalista diante da notícia divulgada.
- (B) evidenciam a neutralidade dos veículos de comunicação ao dar a notícia ao cidadão.
- (C) denunciam que, às vezes, a mídia é usada como sinônimo de meios de comunicação.
- (D) alertam para veiculação de notícias parciais e tendenciosas sob a ótica do jornalista.
- (E) ratificam a vulnerabilidade da opinião pública diante dos meios de comunicação.

Questão 53

O apanhador de desperdícios

Uso a palavra para compor meus silêncios.
Não gosto das palavras
fatigadas de informar.
Dou mais respeito
às que vivem de barriga no chão
tipo água pedra sapo.
Entendo bem o sotaque das águas
Dou respeito às coisas desimportantes
e aos seres desimportantes.
Prezo insetos mais que aviões.
Prezo a velocidade
das tartarugas mais que a dos mísseis.
Tenho em mim esse atraso de nascença.
Eu fui aparelhado
para gostar de passarinhos.
Tenho abundância de ser feliz por isso.
Meu quintal é maior do que o mundo.
Sou um apanhador de desperdícios:
Amo os restos
como as boas moscas.
Queria que a minha voz tivesse um formato
de canto.
Porque eu não sou da informática:
eu sou da invencionática.
Só uso a palavra para compor meus silêncios.

BARROS, Manuel de. **Poesia Completa**. São Paulo: Leya, 2011

Com base na leitura do poema, avalie as afirmações a seguir.

- I. O eu lírico é uma pessoa comedida e só fala o suficiente para satisfazer o seu interlocutor.
- II. O eu lírico ama e valoriza as pessoas excluídas pela sociedade e as coisas simples da natureza.
- III. O trecho que é usado para comprovar o título é “Meu quintal é maior do que o mundo.”
- IV. O eu lírico é um apreciador das novas tecnologias.

Está correto o que se afirma apenas em

- (A) I e III.
- (B) I e II.
- (C) II e III.
- (D) I, II e III.
- (E) I, II, III e IV.

Questão 54**Entre a barbárie e a civilização: o que nos une?**

Vivemos atualmente um paradoxo histórico. As novas tecnologias produziram uma aceleração rumo ao passado. As mutações decisivas das relações políticas, dos processos econômicos e das trocas intersubjetivas miram em uma única direção: o abandono das conquistas civilizatórias. As novas tecnologias são usadas para isso enquanto prometem publicamente apenas facilitar a vida das pessoas. Mas de que pessoas elas realmente facilitam a vida quando vemos o número crescente de desempregados substituídos em todos os setores por robôs e máquinas? Caixas eletrônicos de bancos, de supermercados e farmácias são apenas o exemplo mais visível desse descarte de seres humanos por um sistema que visa o lucro e não o bem-estar e a sobrevivência das pessoas.

O Estado explicitamente comprometido com os detentores do poder econômico, serve não ao povo, mas ao capital. Desaparecem os limites e laços sociais que permitiam uma convivência minimamente harmoniosa e o Estado que poderia fazer um papel de sustentação da sociedade humana segundo valores democráticos cancela o seu sentido. Valores como a verdade, a fraternidade e a esperança passaram a ser tratadas como mercadorias sem valor, enquanto a mentira, o egoísmo e o discurso de que não existem alternativas à sociedade passaram a ser naturalizadas, quando não tratadas como virtudes. Práticas inquisitoriais voltaram à moda enquanto governantes cada vez mais se revelam anti-iluministas e antidemocráticos. Vivemos sem memória e no atraso. Tempos pós-históricos que parecem pré-históricos.

Marcia Tiburi

Disponível em: <https://revistacult.uol.com.br/home/entre-a-barbarie-e-a-civilizacao-o-que-nos-une/>

Com base na leitura do texto, considere as afirmativas.

- I. A mutação das relações políticas aceleram o desenvolvimento das novas tecnologias.
- II. A tecnologia facilita a vida das pessoas, porém provoca o desemprego.
- III. O Estado e os detentores do poder econômico possuem um antagonismo explícito.
- IV. A inversão dos valores morais passa a ser naturalizada pela sociedade.
- V. As novas tecnologias são responsáveis pelo rompimento dos laços sociais.

É correto apenas o que se afirma em

- (A) I e II.
- (B) I e III.
- (C) II e IV.
- (D) I, II e IV.
- (E) II, III e V.

ATENÇÃO: As questões de números 55 a 60 versam sobre Língua Inglesa e Língua Espanhola. Você deverá respondê-las de acordo com a escolha já feita por ocasião da inscrição ao Processo Seletivo. A mudança de opção **NÃO** é permitida neste momento.

LÍNGUA INGLESA

Questão 55

Leonard Albert Kravitz (Nova Iorque, 26 de Maio de 1964), mais conhecido pelo seu nome artístico, Lenny Kravitz, é um cantor, multi-instrumentista, produtor, arranjador e ator norte-americano, cujo estilo incorpora elementos de rock, soul, reggae, hard rock, Rock psicodélico, Folk Rock, e baladas. abalou em sua apresentação no Loola Pallosa-Brasil.

Are You Gonna Go My Way?

Lenny Kravitz

I don't know why we always cry
This we must leave and get undone
We must engage and rearrange
And turn this planet back to one
So tell me why we got to die
And kill each other one by one
we've got to love and rub-a-dub
We've got to dance and be in love

Em seus versos, o autor

- (A) tenta descobrir a razão do choro.
- (B) quer união e mudanças no planeta através da união e amor.
- (C) questiona a dificuldade da leveza da dança e do amor.
- (D) questiona a morte e a paixão avassaladora.
- (E) teme o fim do amor e da humanidade

Questão 56

Observe as tirinhas e marque a resposta correta:



Na sentença: "**I've decided to sell** my vacuum cleaner because it's just collecting dust", o texto em destaque significa:

- (A) "Eu acabei de decidir vender o meu aspirador..."
- (B) "Eu venderei o meu aspirador..."
- (C) "Eu vou vender o meu aspirador..."
- (D) "Eu tenho decidido vender o meu aspirador..."
- (E) "Eu decidi vender o meu aspirador..."

Questão 57

Leia o texto abaixo e marque a ideia central.

**Astronomers have evidence for black holes in nearly every galaxy in the universe**

Although¹ no black hole is close enough to Earth to pull the planet into its depths, there are so many black holes in the universe that counting them is impossible. Nearly every galaxy — our own Milky Way as well as the 100 billion or² so other galaxies visible from Earth — shows signs of a black hole.

Of the billions of stars in the Milky Way, about one in every thousand new stars is massive enough to become a black hole. **Our** sun isn't. But³ a star 25 times heavier is. Stellar-mass black holes result from the death of these stars, and⁴ can exist anywhere in the galaxy.

Supermassive black holes — a million to a billion times more massive than our sun — exist only in the center of a galaxy. At the center of the Milky Way, 26,000 light-years from Earth, scientists are hoping to make an image of Sagittarius A*, which is believed to be our own supermassive black hole, with the mass of four million suns. How supermassive black holes form is still a mystery.

<https://www.nytimes.com/interactive/2015/06/08/science/space/guide-to-black-holes.html>

Segundo os astrônomos

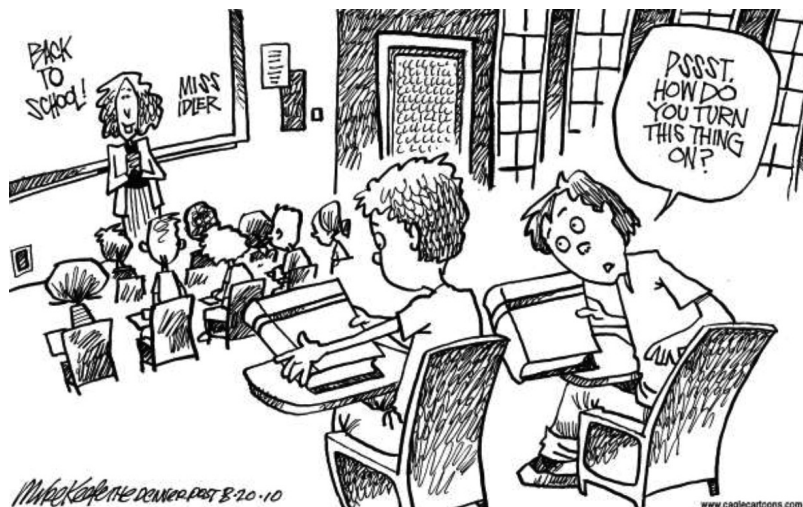
- I - Há milhões de estrelas na Via Láctea.
- II - Há buracos negros em todas as galáxias do universo.
- III - Cerca de uma em cada mil novas estrelas pode tornar-se um buraco negro.
- IV - O centro da Via Láctea encontra-se a cerca de 26.000 anos luz da Terra.
- V - Acredita-se que Sagittarius A* seja o nosso buraco negro supermassivo com uma massa de quatro milhões de sóis.

É correto apenas o que se afirma em

- (A) I, IV e V.
- (B) II, III e V.
- (C) III, IV e V.
- (D) I, III e IV.
- (E) I, II, III, IV e V.

Questão 58

Quando o colega pergunta ao outro “*How do you turn this thing on?*” podemos concluir que



- (A) o que os alunos têm nas mãos é um mini-computador.
- (B) os alunos estão confusos com as instruções do professor.
- (C) os alunos não estão mais habituados a manipular livros.
- (D) os alunos não estão mais habituados a manipular computadores.
- (E) os alunos estão surpresos com o que eles têm que fazer na sala de aula.

Questão 59

Leia o diálogo na tirinha e marque a opção correta.



Na sentença "I'll be there in a minute", o modal 'will' expressa a ideia de

- (A) decisão
- (B) ordem
- (C) pedido
- (D) sugestão
- (E) proibição

Questão 60

Observe o anúncio.



Analise as afirmações a seguir.

- I - A promoção durará o dia todo.
- II - Os descontos poderão chegar até 75%.
- III - Todos os produtos estão em liquidação.
- IV - Novos modelos foram adicionados à lista hoje.
- V - Novos modelos foram adicionados à lista nesta semana.

É correto apenas o que se afirma em

- (A) I, II e V
- (B) II, III e V
- (C) I, II e IV.
- (D) I, III, IV e V.
- (E) I, II, III e V.

Questão 55



Disponível em www.marketingandweb.es/marketing/anuncios-publicitarios/, Acesso em 05/04/2019

Nesse texto publicitário são utilizados recursos verbais e não verbais. A associação da expressão "se vá a poner más buena" com a pose e morfologia do frango brinca com o significado, pois cria uma imprecisão entre

- (A) ter fome e evitar que o frango se recuse a servir de alimento.
- (B) deixar a comida mais gostosa ou o corpo mais atraente.
- (C) comer demais ou somente o necessário para ficar em forma.
- (D) comer só a salada ou aceitar comer carne para assimilar proteínas.
- (E) saciar a fome ou recusar a oferta de comer frango por respeito aos animais.

Questão 56

Si algo hace tan grande y único a un medio como el cinematográfico, esa es su habilidad para condensar y transmitir las más puras emociones de un modo prácticamente más intenso del que puede experimentarse en la realidad, reduciendo algo gigante a una mínima expresión o transformando una pequeña anécdota en la mayor de las odiseas tras, como en el caso de 'Roma', exprimir un vago recuerdo de la infancia para moldear un relato más grande que la vida misma.

Lograr algo así está en manos de muy pocos privilegiados, y eso es precisamente lo que ha conseguido un Alfonso Cuarón que tras triunfar en los Óscar con 'Gravity', se ha desmarcado radicalmente de su anterior trabajo dando forma a un largometraje más intenso, poderoso y espectacular que su epopeya espacial. Todo ello sin la necesidad de artificios digitales y efectismos varios; tan sólo con su talento innato tras la cámara y, sobre todo, con un alma difícil de ver en la inmensa mayoría de filmes estrenados durante los últimos años.

Disponível em www.espinof.com/criticas/roma-peliculas-maravillosas-decada-prodigiosa-obra-arte, Acesso em 05/04/2019

O autor deste comentário sobre o filme "Roma" se mostra particularmente interessado pelo fato de que Alfonso Cuarón tenha conseguido

- (A) filmar em preto e branco, sendo que hoje a tecnologia reproduz a cor.
- (B) tantos prêmios e indicações com um filme que carece de roteiro.
- (C) fazer com que as pessoas tivessem paciência para assistir algo tão cotidiano.
- (D) suscitar emoções intensas sem recorrer a efeitos especiais.
- (E) contratar uma mulher indígena para ser a atriz principal.

Questão 57**El «excepcionalismo» de Estados Unidos destruye la ONU**

por Thierry Meyssan

El 26 de marzo de 2019, Estados Unidos reconoció la “soberanía” de Israel sobre el Golán ocupado, lo cual equivale a aceptar la adquisición de territorios mediante la guerra. Con ese pacto de reconocimiento, Estados Unidos se desdijo de los votos que había emitido como miembro del Consejo de Seguridad sobre la cuestión del Golán, durante 52 años, y contradijo además los principios establecidos en la Carta de las Naciones Unidas, principios que rigen la elaboración del derecho internacional desde hace 74 años.

La ONU continuará existiendo por algunos años, pero sus resoluciones ya sólo tendrán un valor relativo dado el hecho que los países que las adoptan han dejado de considerarlas de obligatorio cumplimiento. Se inicia así el proceso de deconstrucción del derecho internacional. Entramos en un periodo donde impera la ley del más fuerte, como sucedió antes de la Primera Guerra Mundial y la creación de la Sociedad de las Naciones.

Disponível em www.voltairenet.org/article205877.html, acesso em 05/04/2019

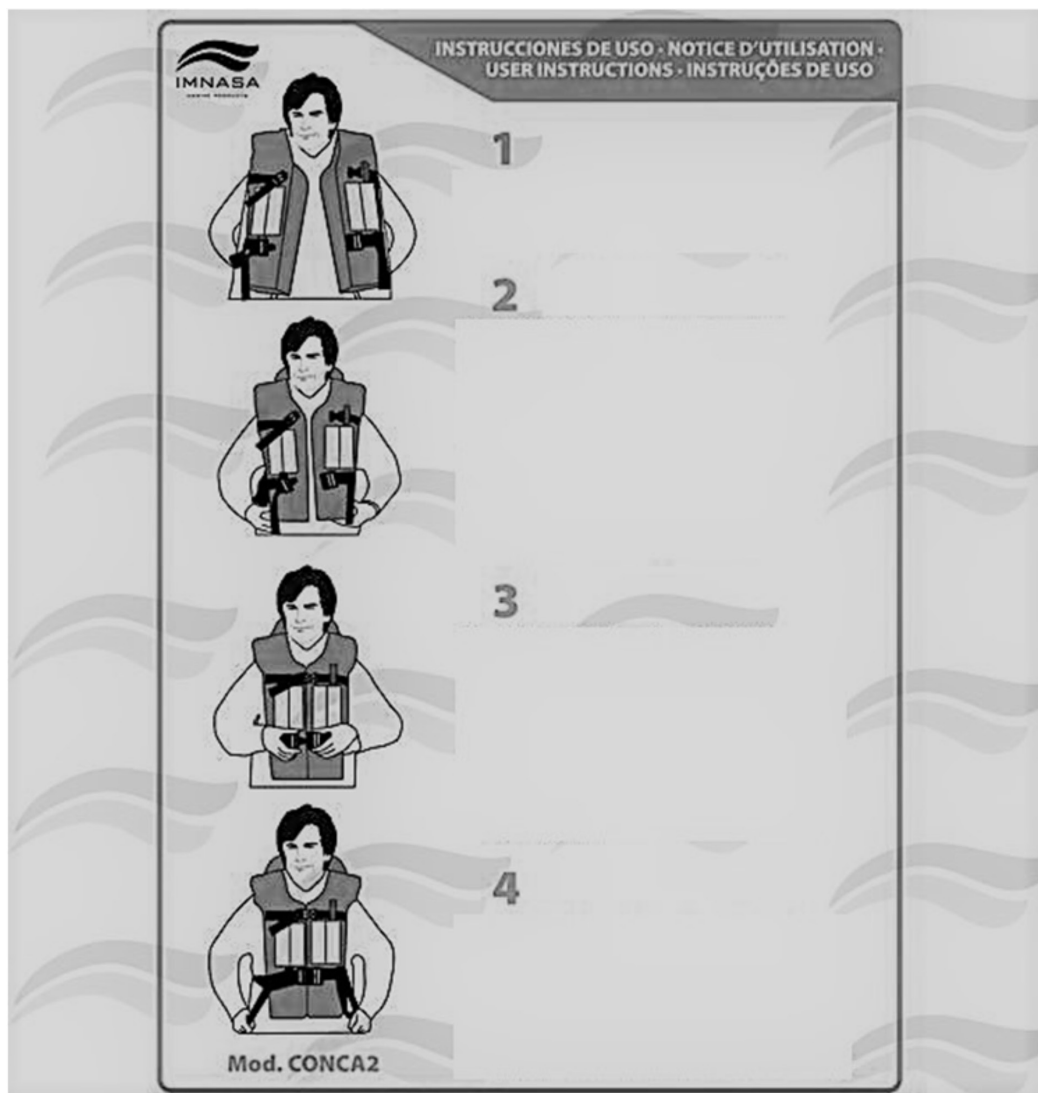
Escolha a opção que, na ordem indicada, reorganiza as frases de forma a dar sequência correta à seguinte sentença:

Segundo as informações disponibilizadas por Thierry Meyssan, o reconhecimento da posse israelita sobre os altos do Golão por parte dos Estados Unidos pode conduzir

- I. [...] porque seu cumprimento não é mais obrigatório.
- II. à dissolução da ONU, [...]
- III. dado que todos os países se respeitam [...]
- IV. [...] dado o desconhecimento do direito internacional [...]
- V. [...] a ONU reforçará seus exércitos internacionais.

- (A) I, III, V.
- (B) II, III, IV.
- (C) I, IV, V.
- (D) II, IV, I.
- (E) I, II, IV.

Questão 58



Disponível em www.imnasa.com/en/sticker-conca-2-instructions.html, acesso em 06/04/2019.

Analise as sentenças abaixo acerca da ilustração:

- I. Abrochar las dos hebillas, superior e inferior, ajustar tirando las cinchas tan fuerte como sea posible.
- II. Colocar chaleco sobre el cuello.
- III. Asegurarse de que el chaleco y todos los accesorios están colocados adecuadamente.
- IV. Introducir los brazos en el chaleco y ajustar las dos secciones rectangulares de flotabilidad delante del pecho.

Escolha a opção que reorganiza corretamente as frases de forma a dar sentido ao seguinte quadro de instruções para o uso de colete salvavidas.

- (A) II, I, IV, III.
- (B) II, IV, I, III.
- (C) IV, I, III, II.
- (D) III, II, IV, I.
- (E) III, I, IV, II.

Questão 59**5G: Comunicações, el internet de las cosas y la puja por el poder global**

Una carrera entre EEUU y China por quién se convertirá en el principal proveedor de redes de quinta generación va más allá de las comunicaciones: es un pulso estratégico.

Por Germán Daniel Díaz-Rivas

Estados Unidos está convencido que quien controle las 5G, la siguiente generación de redes de comunicaciones, tendrá una ventaja estratégica durante las próximas décadas. La Casa Blanca teme que China logre posicionarse como el principal proveedor de servicios inalámbricos de quinta generación a nivel mundial, con servidores y tráfico de información bajo su dominio.

Mike Pompeo, el secretario de Estado norteamericano, les advirtió a los principales socios de Washington que, si llegaran a adoptar los servicios de compañías chinas como Huawei, sería “muy complicado” mantener una alianza de seguridad con los EEUU. El vicepresidente, Mike Pence, hizo lo mismo al decirle directamente a los aliados europeos de la OTAN que deben prohibir cualquier equipamiento de comunicaciones suministrado por las empresas del país asiático.

La adopción del 5G representa un cambio significativo en la forma en la que consumimos tecnología. Es esencialmente la posibilidad de alcanzar velocidades hasta cien veces mayores a las de la plataforma actual basada en 4G.

Físicamente las redes 5G son menos invasivas que las actuales de 4G. La infraestructura actual depende de grandes torres de transmisión, mientras que la de quinta generación dependerá de “cajas” repetidoras que se instalan a pequeñas distancias entre sí, lo que hace más fácil su implementación.

Ciudades inteligentes, vehículos autónomos, electrodomésticos conectados a la red, cirugías en remoto y toda una serie de adelantos que se enmarcan dentro del término “el internet de las cosas”, y que determinarán la vida futura, dependen de la infraestructura 5G.

Disponível em <https://bit.ly/2uLP0fAl>, acesso em 06/04/2019.

Segundo o autor deste texto, o leque de possíveis aplicações da tecnologia 5G permite prever não apenas uma revolução na cultura de consumo, mas

- (A) um instrumento de saneamento da desigualdade económica globalizada.
- (B) um perigoso instrumento de intrusão e perturbação das mentes humanas.
- (C) uma ameaça ao desenvolvimento vagaroso da tecnologia de automação.
- (D) uma ótima oportunidade para a emancipação dos povos mais pobres.
- (E) um importante elemento estratégico na perspectiva da hegemonia global.

Questão 60



Disponível em: www.espanolconarte.com/blog/piropos, acesso em 06/04/2019

Na ilustração, a adulação dirigida à senhora fracassou no âmbito da linguagem, entretanto,

- (A) o velho insistiu tanto que acabou sendo grosseiro e ofensivo.
- (B) todos sabemos atualmente que as “cantadas” na rua são malvistas.
- (C) abriu, a nível perceptivo, a possibilidade de um relacionamento mais amplo.
- (D) as crianças deram um jeito de suavizar o incômodo provocado pela cena.
- (E) a senhora, que não é boba, não perdeu a oportunidade de recriminar o velho.

PROPOSTA DE REDAÇÃO

Texto 1

Conselhos profissionais vetam alunos formados por educação a distância

ANGELA PINHO - FOLHA DE SÃO PAULO, 12/04/2019 – SÃO PAULO, SP

Em crescimento e com polos até fora do país, a Educação a Distância (EaD) está diante de um impasse. Conselhos profissionais de diferentes áreas têm aprovado resoluções que proíbem os estudantes formados nessa modalidade de exercerem a carreira.

A decisão foi tomada recentemente pelas entidades representativas de arquitetura, farmácia, medicina veterinária e odontologia. Elas argumentam que não é possível garantir formação de qualidade com aulas online e que atividades práticas são essenciais.

Representantes das universidades, por outro lado, decidiram ir à Justiça. Afirmam que há preconceito com a modalidade e que os cursos a distância têm algumas atividades presenciais obrigatórias, o que garante qualidade.

Com polos até no Japão, a EaD se expandiu mesmo na crise econômica, o que não ocorreu na presencial, e já responde por uma em cinco matrículas no ensino superior.

Em 2017, a modalidade recebeu ainda novo incentivo, com decreto do então presidente Michel Temer (MDB) que facilitou a abertura de polos.

Segundo levantamento do Conselho Federal de Farmácia, o número de vagas autorizadas pelo Ministério da Educação para cursos de EaD na área da saúde passou de 274.603 em fevereiro de 2017 para 913.300 em janeiro de 2019. Nem todas estão efetivamente ocupadas, mas o número mostra o potencial de crescimento do setor, facilitado por menor custo de oferta.

Em medicina veterinária, por exemplo, o total de vagas autorizadas para o ensino a distância se aproxima do tradicional. São 47.850 vagas de EaD em 13 cursos (dos quais três estão em funcionamento), contra 52.940 em 374 graduações presenciais.

Com a nova resolução, o conselho federal da área (CVFM) tenta conter esse movimento. Sua resolução, além de recusar o registro do profissional formado a distância, prevê processo ético-disciplinar, que pode resultar em expulsão, contra o profissional que der aulas desses cursos ou atuar na coordenação deles.

Texto 2

Medicina veterinária a distância: esse curso existe?

Estudar medicina veterinária a distância é o sonho de muitos estudantes que se preocupam em conciliar estudo e trabalho. No entanto, a proposta não é vista com bons olhos pelas entidades representativas da categoria, como o Conselho Federal de Medicina Veterinária (CFMV) e os sindicatos regionais. Por ser um curso da área de saúde, a formação de novos profissionais exige práticas e vivências em laboratórios, clínicas e hospitais, o que seria limitado no ensino a distância.

A Portaria nº 1.134, de 10 de outubro de 2016 estabelece que disciplinas dos cursos superiores reconhecidos pelo Ministério da Educação (MEC) podem ser integrantes da grade curricular na modalidade semipresencial desde que não ultrapassem 20% da carga horária total do curso. O MEC já chegou a autorizar curso de medicina veterinária EAD, mas a pressão dos órgãos e profissionais de saúde levaram a instituição de ensino a desistir da proposta.

De acordo com o MEC, existem quatro cursos de medicina veterinária na modalidade a distância em atividade no país. No entanto, o Conselho Federal de Medicina Veterinária (CFVM) decidiu vetar o registro profissional de médicos veterinários formados nos cursos EAD.

Disponível em: <https://www.educamaisbrasil.com.br/educacao/carreira/medicina-veterinaria-a-distancia-esse-curso-existe>. Acesso em 14 Mai 2019.

A partir da análise dos textos motivadores, redija um texto dissertativo-argumentativo, em prosa, na modalidade escrita formal da língua portuguesa com coesão e coerência textual, entre 20 linhas a 30 linhas, expondo seu posicionamento sobre o assunto abordado e as questões que eles envolvem.



RASCUNHO