

MODELO DE PROVA: PROVA E
VESTIBULAR 2016/2

ESPM

CADERNO DE QUESTÕES

01		21		41		61	
02		22		42		62	
03		23		43		63	
04		24		44		64	
05		25		45		65	
06		26		46		66	
07		27		47		67	
08		28		48		68	
09		29		49		69	
10		30		50		70	
11		31		51		71	
12		32		52		72	
13		33		53		73	
14		34		54		74	
15		35		55		75	
16		36		56		76	
17		37		57		77	
18		38		58		78	
19		39		59		79	
20		40		60		80	

ATENÇÃO!

Esta folha poderá ser levada pelo candidato a partir das 13 horas.

CRONOGRAMA VESTIBULAR

2016-2

Data	Evento	Local/Hora
28/3 a 15/6/2016	Período de inscrições	Site (on-line)
17/6/2016	Divulgação do local de prova	E-mail a partir das 17h
19/6/2016	Prova	ESPM Rio das 10h às 15h
19/6/2016	Divulgação do gabarito da prova	Site a partir das 18h
24/6/2016	Divulgação dos resultados	Site a partir das 17h
24/6/2016	Convocação para Matrícula – 1ª classificação	Site a partir das 17h
27 a 29/6/2016	Período de Matrícula – 1ª classificação	ESPM Rio das 8h às 19h
30/6/2016	Encerramento do prazo para paga- mento da 1ª parcela da Matrícula (1ª classificação)	Banco
1/7/2016	Convocação para Matrícula – 2ª classificação	Site a partir das 17h
4 a 6/7/2016	Período de Matrícula – 2ª classificação	ESPM Rio das 8h às 19h
7/7/2016	Encerramento do prazo para paga- mento da 1ª parcela da Matrícula (2ª classificação)	Banco
8/7/2016	Convocação para Matrícula – 3ª classificação	Site a partir das 17h
11/7 e 12/7/2016	Período de Matrícula – 3ª classificação	ESPM Rio das 8h às 19h
13/7/2016	Encerramento do prazo para paga- mento da 1ª parcela da Matrícula (3ª classificação)	Banco
15/7/2016	Encerramento do prazo de solicita- ção de Cancelamento de Matrícula (2º semestre) com 80% de reembolso	ESPM Rio das até as 18h
18/7/2016	Início das aulas 2º semestre 2016	ESPM Rio - 8h

Informações para matrícula:

A - Documentos para matrícula (estudantes que concluíram o ensino médio no sistema educacional brasileiro)

Documentos originais (não há necessidade de trazer cópias, apenas os originais, que serão digitalizados no ato da matrícula). NÃO SERÃO ACEITAS CÓPIAS, AINDA QUE AUTENTICADAS.

- RG* - Registro Geral (não serão aceitos RGs cuja foto seja infantil);
 - Certificado de conclusão do ensino médio ou equivalente;
 - Histórico escolar do ensino médio ou equivalente;
 - Certidão de nascimento ou casamento (se for o caso);
 - CPF próprio;
 - Título de Eleitor;
 - Comprovante de alistamento militar e/ou dispensa;
 - Comprovante de residência (conta atual de luz, de água, gás ou telefone fixo);
- 1 (uma) foto 3x4 atualizada;

* Se for estrangeiro, deverá apresentar o RNE (Registro Nacional de Estrangeiro) em substituição ao RG.

Ensino Médio concluído no Exterior:

O candidato deverá entregar a documentação **convalidada pelo Conselho Estadual de Educação no Brasil**. Se o Ensino Médio foi concluído em países do MERCOSUL, não será necessária a convalidação, mas sim, cópia dos documentos do Ensino Médio (Certificado de Conclusão e Histórico Escolar), juntamente com o Visto Consular.

O candidato que ainda não atingiu a maioridade (18 anos) deverá comparecer acompanhado do seu responsável legal (pai, mãe ou tutor) para a assinatura do contrato. Os candidatos que forem maiores e não puderem comparecer para efetivação da matrícula poderão ser representados por uma procuração específica, com firma reconhecida em cartório, juntamente com todos os documentos previstos para a matrícula e recolhimento do valor da 1ª mensalidade.

VESTIBULAR 2016/2



MODELO DE PROVA: PROVA E

LEIA COM ATENÇÃO AS INSTRUÇÕES ABAIXO:

1. Verifique se os dados impressos nas folhas estão corretos, com nome, RG, opção do curso e modelo de prova.
2. Verifique se este caderno de prova contém dois temas para Redação e um total de 80 questões, assim distribuídas:

Português	de 01 a 20
Matemática	de 21 a 40
Inglês	de 41 a 50
Humanidades e Cultura Geral Contemporânea	de 51 a 80

3. Caso falte alguma folha, solicite imediatamente ao fiscal de sala um outro caderno completo. Não serão aceitas reclamações posteriores.
4. Não será permitida qualquer espécie de consulta, nem uso de calculadora.
5. Para cada questão existe apenas UMA resposta certa; a marcação de mais de uma letra implicará anulação dessa questão.
6. A resposta deve ser marcada na folha de respostas (leitura óptica).
7. A folha da capa é o seu rascunho; seu preenchimento é opcional.
8. Administre o seu tempo! O tempo total de prova é de 5 (cinco) horas. Este período inclui a redação e preenchimento da folha de respostas. Não haverá tempo extra para preenchimento de nenhuma das folhas de respostas.
9. O candidato só poderá ausentar-se da sala de prova após 02 (duas) horas contadas do início da aplicação.
10. Quando terminar, entregue tudo aos fiscais de sua sala: a folha de redação, a folha de respostas (leitura óptica) preenchida e o caderno de questões.
11. O candidato não poderá levar o rascunho da redação ou qualquer outro material de rascunho, exceto a capa do caderno de questões.
12. As questões serão divulgadas posteriormente no site da ESPM: www.espm.br

"Direitos autorais reservados. Proibida a reprodução, ainda que parcial, sem autorização prévia"

REDAÇÃO

TEMA 1

Os emojis são a linguagem universal?

Os Dicionários Oxford anunciaram a palavra do ano, a escolha de 2015 recaiu num emoji, mais concretamente na “carinha com lágrimas de alegria.” 😊

Sete anos depois de darem as caras (literalmente) no teclado dos smartphones ocidentais, eles são considerados uma espécie de idioma universal pela Geração Z (jovens nascidos a partir da década de 1990).

Especialistas da linguagem dizem que os emojis produzem sentido nas práticas discursivas no meio digital e são capazes de tornar a interação virtual mais afetiva e dinâmica, proporcionando rapidez nas trocas de informações.

O professor de linguística da Universidade da Califórnia, Neil Cohn, especialista em comunicação visual, acredita que o triunfo da língua franca dos emojis é fruto de seu poder de síntese que acaba aproximando as pessoas por conseguirem captar experiências e expressões de uma conversa pessoal.

Adaptado da Revista Galileu e Veja.com

PROPOSTA: Com base nas informações do texto e em outras de seu conhecimento sobre o assunto, elabore um texto dissertativo que apresente considerações sobre a seguinte questão:

Tendo em vista que a palavra do ano foi um emoji, que é um recurso visual, podemos afirmar que esta dinâmica, por meio dos dispositivos móveis, relaciona-se a um modismo estilístico ou é uma alteração que amplia o recurso da linguagem?

TEMA 2

Paradoxo da escolha – ter mais opções para escolher é realmente bom?

Temos sempre a sensação incômoda de que aquele produto que escolhemos, dentre centenas de opções, deveria ser o produto perfeito. Mas sempre nos damos conta de que não era. E isso gera um certo grau de insatisfação, causado pelo excesso de itens, modelos, opcionais etc., no mercado. (...)

Quanto mais soterrados estivermos de opções para escolher, mais emocionais se tornarão nossas decisões, com bases em marcas, recomendações, slogans marcantes, lembranças afetivas etc. Em meio a uma tomada de decisão mais complicada, dada a enorme variedade de itens à escolha, nosso lado racional acaba ficando em segundo plano. (...) Quantos smartphones você conhece que têm 90% das funções similares? Escolher está cada vez mais difícil.

Barry Schwartz. O paradoxo da escolha.

PROPOSTA: Com base nas informações do texto e em outras de seu conhecimento sobre o assunto, elabore um texto dissertativo que apresente considerações sobre a seguinte questão:

Você concorda que ter muitas escolhas é pior para o consumidor ou acredita que ter muitas opções para escolher faz parte da evolução do mercado e da sistemática de tomada de decisão em sociedade?

- ☒ Escolha um dos temas acima e desenvolva uma dissertação com o mínimo de 20 linhas e o máximo de 30 linhas, considerando-se letra de tamanho regular.
- ☒ Assinale o tema escolhido (1 ou 2) nos quadradinhos correspondentes (próxima página).
- ☒ Dê um título sugestivo e criativo à sua redação.
- ☒ Defenda ou refute as ideias apresentadas através de uma dissertação integrada, coerente, organizada e estruturada. Fundamente suas ideias com argumentos, sem sair do tema. Aderência ao tema é um dos itens de avaliação.
- ☒ **Importante:** Não há uma resposta ou alternativa certa ou errada a ser encontrada. Não vamos julgar suas opiniões, mas sua capacidade de análise e argumentação.

REDAÇÃO

FOLHA DE REDAÇÃO

(MÁXIMO DE 30 LINHAS)

Tema: 1 2

Título: _____

PORTUGUÊS

Texto para as questões de 1 a 3:

**Superocupação improdutiva**

Por que é que nos sentimos cada vez mais ocupados e, ao mesmo tempo, menos capazes de perceber o resultado palpável daquilo que fazemos? Trata-se de uma estranha forma de vida em piloto automático: quanto mais mensagens de e-mails você se dedicar a responder, mais mensagens terá para responder de volta no dia seguinte.

Parece haver um sinistro paralelo entre a desmaterialização das coisas sob a égide do capital financeiro e a superocupação improdutiva do nosso cotidiano atual. Afinal, a economia financeira não acrescenta riquezas ao mundo, mas, ao contrário, gera valor especulando-o de forma predatória. Nós, igualmente, internalizamos o trabalho em nosso cotidiano, colonizando os antigos momentos de ócio e de lazer com atividades supostamente produtivas, e matando o tédio criativo com a permanente e ansiosa comunicação de informações pela internet. (...)

Assim, se o século 20 foi uma era bacteriológica, baseada no paradigma bipolar da imunorreação do eu contra a ameaça infecciosa do outro, as patologias contemporâneas são neurais (depressão, transtorno de déficit de atenção), causadas por excessos do próprio eu contra si próprio.

Inaugurada pela queda de um muro, a nossa era assiste à abertura desregulamentada do mundo para a promiscuidade da globalização, em que tudo se equaliza.

Igualmente, o paradigma da sociedade disciplinar, feita de hospitais, asilos, presídios, quartéis e fábricas, cede lugar a uma sociedade do desempenho, povoada por academias fitness, torres de escritórios, bancos, aeroportos e shopping centers. Empresários de si mesmos, seus habitantes não são mais sujeitos da obediência, mas do desempenho e da produção movidos pela energia motivacional: "Yes, we can". Incitados à iniciativa pessoal, internalizam a disciplina sob a forma de uma aparente liberdade de ação. Assim, enquanto a antiga sociedade gerava loucos e delinquentes, a atual produz fracassados e depressivos, paralisados por uma sociedade que crê que nada é impossível.

Daí a frequente sensação de nos percebermos em meio a uma bola de neve que cresce sem parar, na qual perdemos o controle das nossas ações.

(Guilherme Wisnik, **Folha de S.Paulo**, 07/03/2016, adaptado, sobre o livro "Sociedade do Cansaço", de Byung-Chul Han, filósofo sul-coreano radicado na Alemanha)

Questão 01

Uma das ideias principais do texto problematiza o fato de o homem do século 21:

- a) incorporar um exaustivo trabalho em seu cotidiano e tentar compensar, inutilmente, com horas de ócio e lazer.
- b) absorver ansiosamente uma avalanche de informações da internet, fato que acaba gerando um tédio criativo.
- c) viver, por um lado, uma histeria hiperativa de produção e, por outro, ter a percepção (paradoxal) de uma frustrante inatividade.
- d) ser um espectador passivo das transformações desordenadas da globalização, fato que o faz refém da irrefreável produção de ideologia capitalista.
- e) submeter-se a uma roda-viva do capitalismo produtivo, para atingir na vida determinados objetivos altamente discutíveis.

Questão 02

O trecho que confirma a ideia de que o homem moderno vive como um “piloto automático” é:

- a) “a desmaterialização das coisas sob a égide do capital financeiro”
- b) “paradigma bipolar da imunorreação do eu contra a ameaça infecciosa do outro”
- c) “sociedade disciplinar, feita de hospitais, asilos, presídios, quartéis e fábricas”
- d) “a antiga sociedade gerava loucos e delinquentes”
- e) “sensação de nos percebermos em meio a uma bola de neve que cresce sem parar, na qual perdemos o controle das nossas ações.”

Questão 03

Assinale a afirmação **incorreta** a respeito do texto:

- a) a busca desenfreada pela economia financeira produz um valor especulativo predatório.
- b) o preenchimento do atual ócio e lazer com algo produtivo é uma falsa ilusão de rendimento.
- c) o século 20 foi marcado pela ameaça de agentes externos, ou seja, pela ameaça do outro; o século 21, pela ameaça de agentes internos, ou seja, de si para si mesmo.
- d) “academias fitness, torres de escritórios, bancos, aeroportos e shopping centers” são exemplos cabais do sucesso do homem atual.
- e) a sociedade do desempenho, com a ideologia de que pode tudo, produz fracassados e depressivos.

Texto para as questões 4 e 5:

Acirramento político e ‘textão’ fazem usuários abandonarem redes sociais

A história da internet no Brasil é recheada de momentos mais acirrados, diz Fábio Malini, do laboratório de cibercultura da

Universidade Federal do Espírito Santo. “Em 2002, as brigas eram em listas de e-mail. Em 2006, no Orkut; em 2010, no Twitter e, em 2014, já no Facebook”, diz, destacando só as eleições presidenciais.(...)

Mas, no Facebook, há “uma cultura do revide”, diz Malini, por causa da possibilidade de comentar nas postagens de outros usuários - que, “cada vez mais, têm uma ‘linha editorial política’”.

(...)

CHATO DE INTERNET

O ambiente virtual se torna agressivo porque a personalidade eletrônica é mais insubordinada, grossa, desbocada e sexualizada, segundo o psicólogo Cristiano Nabuco, coordenador do programa de Dependências Tecnológicas do Instituto de Psiquiatria do Hospital das Clínicas de São Paulo.

Na vida virtual, explica, não há expressões, gestos e retorno imediato da opinião do outro. Para compensar, o cérebro cria um mecanismo para exagerar a intensidade do que quer transmitir. “As pessoas são mais intensas do que são no cotidiano.”

Isso afastou o professor Matheus Piai, 24, de Bauru (a 329 km de SP), que não deletou sua conta, mas diminuiu a frequência.” As redes são ótimas maneiras para debater, mas os usuários fazem isso de maneira excessiva, para atacar uns aos outros.”

Nabuco diz que, “se a pessoa se torna chata na internet, possivelmente é chata na vida real”, já que não tem inteligência emocional para regular a frequência com a qual comenta determinado assunto.

*O artista Rafael Amambahy, 27, chama o Facebook de “black hole” (buraco negro). Ele saiu dessa rede. “Estão gritando para ninguém. Não são discussões. Na efervescência política, você tem que postar e, às vezes, nem sabe sobre o que está falando”, diz. (Juliana Gagnani, **Folha de SP**, 13/03/2016, adaptado)*

Questão 04**Segundo o texto:**

- a) o acirramento gradativo dos debates políticos, ao longo da história da internet, criou uma espécie de “cultura do revide”.
- b) as postagens de cunho político, em páginas de usuários sem inteligência emocional, tornaram o ambiente virtual mais agressivo.
- c) o estabelecimento de comunicação não se deveria limitar às palavras, havendo necessidade do uso também de expressões (faciais por exemplo), gestos e entoação da voz.
- d) na internet, o indivíduo transforma-se num “eu” eletrônico descompensado (em relação ao cotidiano), pois comete excessos na exposição de um assunto.
- e) as redes sociais propiciam uma quebra de princípios morais, éticos, políticos, entre outros, fazendo do usuário um “chato”.

Questão 05**Das expressões abaixo, assinale a que não representa um jargão na temática do texto:**

- a) “inteligência emocional”
- b) “redes sociais”
- c) “postagens”
- d) “ambiente virtual”
- e) “deletou sua conta”

Texto para as questões de 6 a 8:

Assim, a classe média não pode identificar-se integralmente, no plano ideológico-político, com o proletariado (fabril, comercial ou dos transportes). Em consequência, a classe média não pode participar da direção de um processo revolucionário de construção do socialismo, justamente por ser incapaz de impor a tal processo (do qual a supressão de propriedade privada dos meios de produção é apenas um dos momentos) uma verdadeira direção revolucionária: a da supressão da divisão capitalista do trabalho. Essa é a contradição

ideológica própria da classe média: enquanto expressão privilegiada da divisão capitalista do trabalho, tende a ser atraída para o campo ideológico da burguesia; enquanto classe trabalhadora, tende a solidarizar-se com o proletariado. Noutras palavras, a classe média pode tanto aliar-se politicamente à burguesia (ou a uma das frações burguesas), quanto pode unir-se politicamente ao proletariado em lutas que não ultrapassem um certo limite: o da supressão da divisão entre trabalho manual e trabalho não-manual.

(Décio Azevedo Marques de Saes,
Classe Média e Políticos no Brasil)

Questão 06**De acordo com o texto, a classe média:**

- a) reúne condições ideais para liderar o processo revolucionário, pois participa da classe baixa, pela origem, e da classe alta, pelo estilo de vida e tarefas a que se dedica.
- b) desconhece a contradição ideológica que aflige o operariado e os latifundiários.
- c) tem como grande objetivo a construção do socialismo, já que dele seria a maior beneficiária.
- d) é incapaz de impor ao processo revolucionário a eliminação da divisão capitalista de trabalho.
- e) sempre se une ao proletariado em momentos de crise, como uma postura de solidariedade.

Questão 07**É possível inferir do texto que a classe média:**

- a) é um segmento social sem grande importância política e ideológica num país.
- b) aborrece-se com o autoritarismo, de direita ou de esquerda, pois isso entra em conflito com sua formação liberal.
- c) favorece uma alteração no sistema capitalista de divisão de trabalho, permitindo a própria ascensão.
- d) é incapaz de levar suas insatisfações e frustrações às consequências revolucionárias, por ser contraditória.
- e) posiciona-se ideologicamente quase sempre à esquerda, mas age politicamente de maneira direitista.

Questão 08

O objetivo do texto é:

- a) justificar o papel historicamente ambíguo da classe média como ator social privilegiado.
- b) questionar a existência de uma perfeita afinidade ideológica entre a classe média e o proletariado, devido à natural divergência de interesses entre estes.
- c) desacreditar a polarização que só vê burguesia e proletariado, enquanto classes, pela introdução de um segmento, a classe média, importante nas sociedades modernas.
- d) apoiar a burguesia nacionalista, pois ela é a grande resistência contra a invasão do capitalismo internacional.
- e) constatar a eliminação no cenário político do proletariado, uma categoria ideal, já que o operário moderno possui um estilo de vida igual ao da classe média.

Questão 09

Em uma das opções abaixo, o verbo **HAVER** é impessoal e, por isso, não deveria estar no plural. Assinale-a:

- a) Traficantes da Favela do Alemão **havam** ordenado o fechamento do comércio local, como represália à morte de um deles.
- b) Por **haverem** patrimônio ilegal, muitos políticos foram indiciados na investigação da Operação Lava Jato.
- c) Até aqueles que estiveram envolvidos em tráfico de influência se **haverão** com a Polícia Federal.
- d) Em início de temporada, times grandes da Capital não se **houveram** bem nos jogos da última rodada.
- e) Em São Paulo e no Rio, **houveram** casos de policiais espancados por jovens mascarados nos protestos de rua.

HORA DO CAFÉ



(Folha de SP, 21/02/2016)

Questão 10

Assinale a correta. De acordo com a charge:

- a) a primeira fala faz referências à restituição do Imposto de Renda, restituição essa frequentemente distorcida e sempre aquém do esperado pelo contribuinte.
- b) a graça recai sobre a discrepância entre os altos impostos auferidos pelo governo e os poucos ou deficientes serviços prestados por este à população.
- c) a resposta do interlocutor é irônica, pois supõe um governo capitalista a se apropriar, por meio de impostos, do fruto do trabalho da população.
- d) a pergunta da locutora é retórica, pois passou a ser lugar comum criticar as enormes arrecadações, via impostos, e os sempre insuficientes benefícios sociais para a população.
- e) a graça se concentra numa inusitada interpretação político-ideológica da incompetência administrativa do governo quanto ao uso do dinheiro público.

Questão 11

Das manchetes de jornais abaixo, uma apresenta ambiguidade. Assinale-a:

- a) Juro de banco público já se iguala ao de banco privado.
- b) Objetos de neto de Chico Anysio que desapareceu são encontrados no Rio.
- c) Brasil estuda ajuda privada a refugiados da Síria.
- d) Estudo aponta que zika causa dano ao feto em qualquer fase da gravidez.
- e) Cientistas japoneses descobrem bactéria que devora garrafa PET.

Questão 12

Levando-se em conta os prefixos latinos e gregos grifados, assinale o par que **não** possui correspondência de significados:

- a) abuso / anencéfalo
- b) ambidestro / anfíbio
- c) bienal / dilema
- d) circumpolar / periferia
- e) contraveneno / antidoto

Questão 13

Assinale o item em que a frase transgreda as normas gramaticais, envolvendo o emprego do pronome relativo:

- a) Deputado aceitou sair, pois temia sofrer retaliações em outras comissões **cuja**s as vagas são definidas pelos líderes partidários.
- b) O comando da Lava Jato, **sobre cuja**s formas decisórias ainda pairam dúvidas, resolveu acelerar o passo.
- c) O caso, **em cujos** levantamentos se baseiam, traz de volta à tona discussões sobre a falta de controle na mineração.
- d) ...como resultados positivos em amostras no líquido amniótico de gestantes **cujos** bebês apresentaram microcefalia, no sangue e tecidos de crianças.
- e) Ele gosta de desafios, mas há um **cua** solução não depende dele: a falta de vaga no transporte escolar gratuito da Prefeitura.

Questão 14

Assinale o item que possui um trecho com características nítidas do período literário conhecido como **Romantismo**:

- a) “Enquanto a luta jogam os Pastores,/E emparelhados correm nas campinas,/Toucarei teus cabelos de boninas,/Nos troncos gravarei os teus louvores.”
- b) “E essa imagem é pura e sorri; orna-lhe a fronte a coroa das virgens; sobe-lhe ao rosto a vermelhidão do pudor;...”
- c) “[Padre Antônio de Moraes] Entregara-se, de corpo e alma, à sedução da linda rapariga (...) quisera saciar-se do gozo por muito tempo desejado, e sempre impedido.”
- d) “E cada verso que vinha da sua boca de mulata era um arrulhar choroso de pomba no cio.”
- e) “Os que as amam e gozam sensualmente, à lei da sensualidade, não lhes ouvem a vaporosa música embriagante do vinho dos encantos da voz e do sorriso; não lhes sentem o perfume delicado de úmidas bocas purpúreas;...”

Questão 15

O ensaísta Roberto Schwarz alude ao fato de haver no país um *descompasso ideológico, isto é, o desconcerto de uma sociedade escravista, mais as ideias importadas do liberalismo europeu. De onde a sensação de que, no Brasil, as ideias estão deslocadas em relação ao seu uso europeu: há um desacordo entre a situação local e o molde importado. As ‘nossas’ coisas, assim, não seriam nossas.*

Dos itens abaixo, o exemplo literário que reflete o espírito do tema acima exposto é:

- a) "Alguém há de cuidar que é frase inchada / Daquela que lá se usa entre essa gente" (Cláudio Manuel da Costa)
- b) "Invejo o ourives quando escrevo; / Imito o amor / Com que ele, em ouro, o alto-relevo / Faz de uma flor." (Olavo Bilac)
- c) "Minha terra tem primores, / Que tais não encontro eu cá; / Em cismar – sozinho à noite - / Mais prazer encontro eu lá;" (Gonçalves Dias)
- d) "A praça! A praça é do povo / Como o céu é do condor;" (Castro Alves)
- e) "Tupi or not tupi, that is the question". (Oswald de Andrade)

Questão 16

Das definições abaixo, uma delas nos remete diretamente ao período literário conhecido como **Simbolismo**. Assinale-a:

- a) É a arte do conflito, do contraste, da contradição, do dilema e da dúvida, que se expressam pelo acúmulo de antíteses, paradoxos e oxímoros.
- b) A "arte pela arte" é um dos seus princípios centrais. A poesia volta-se para o belo (esteticismo), para o zelo da perfeição formal, descompromissada com os problemas do mundo,
- c) Aderiu ao cientificismo e ao materialismo, opondo-se à metafísica, à religião e a tudo que escapasse aos limites da matéria.
- d) Propõe uma volta aos modelos clássicos greco-romanos e renascentistas. Exalta a vida pastoril, campestre, entendendo que a felicidade e a beleza decorrem da vida no campo.
- e) Adotou a teoria das correspondências que propõe um processo cósmico de aproximação entre as realidades, expresso por meio da sinestesia, a qual consiste no cruzamento de percepção de um sentido para outro.

Texto para as questões 17 e 18:



O Lutador

*Lutar com palavras
é a luta mais vã
Entanto lutamos
mal rompe a manhã
(...)
Lutar com palavras
parece sem fruto.
Não têm carne e sangue...
Entretanto, luto.*

*Palavra, palavra
(digo exasperado),
se me desafia,
aceito o combate.*

(Carlos Drummond de Andrade)

Questão 17

Tema frequente na poética de Drummond, os versos sugerem o fato de:

- a) os homens insistirem, ao longo da história, numa discussão político-ideológica, sabendo tratar-se de um embate inútil.
- b) o homem moderno travar, desde o início da vida ("manhã"), uma luta contra a existência, luta essa completamente frustrada.
- c) o "eu" lírico questionar a força da poesia, ou do discurso, e mesmo assim não abdicar de enfrentar, com esse instrumento de luta, as adversidades.
- d) a palavra ser um instrumento ineficaz de luta, aspecto que conduz o "eu" lírico coletivo a um pessimismo quase destrutivo.
- e) haver uma desarmonia social a qual não pode ser solucionada apenas com o uso de discursos ou ideologias vãs.

Questão 18

As conjunções adversativas “entanto” e “entretanto” só não podem ser substituídas por:

- a) mas
- b) porém
- c) embora
- d) todavia
- e) contudo

Texto para as questões 19 e 20:

**Ao mesmo assunto
e na mesma ocasião**

*Corrente, que do peito destilada
Sois por dois belos olhos despedida;
E por carmim correndo dividida
Deixais o ser, levais a cor mudada*

*Não sei quando caís precipitada,
Às flores que regais tão parecida,
Se sois neve por rosa derretida,
Ou se rosa por neve desfolhada.*

*Essa enchente gentil de prata fina,
Que de rubi por conchas se dilata,
Faz troca tão diversa e peregrina,*

*Que no objeto, que mostra, ou que retrata,
Mesclando a cor purpúrea, à cristalina,
Não sei quando é rubi, ou quando é prata.*

(Gregório de Matos)

Questão 19

Os versos acima relatam um acontecimento emocional (traduzido pelas lágrimas) que remete a uma decepção ou perda amorosa. Assinale a alternativa NÃO condizente.

- a) há uma oposição cromática que metaforicamente contrapõe o quente e o frio.
- b) é possível associar os termos “rosa”, “rubi”, “carmim”, “cor purpúrea” ao amor carnal.
- c) é possível associar os termos “corrente”, “neve”, “prata”, “enchente”, “cristal” ao amor espiritual.
- d) pelo jogo de palavras, pelas metáforas e pelos aspectos sensoriais, afirma-se que predomina o estilo conceptista do Barroco.
- e) o poeta conclui que não há dissociação entre amor carnal e espiritual, pois ambos estão unidos.

Questão 20

Assinale a única indicação **FALSA** sobre figuras de linguagem no poema de Gregório de Matos:

- a) quebra sintática da frase no verso 1: anacoluto.
- b) suavização da ideia de lágrimas no verso 1: eufemismo.
- c) cruzamento de ideias nos versos 7 e 8: quiasmo.
- d) inversão sintática no verso 10: hipérbato.
- e) comparações sem o conectivo no verso 14: metáfora.

MATEMÁTICA

Questão 21

A expressão numérica $2 \cdot 81^3 + 3 \cdot 9^6 + 4 \cdot 27^4$ equivale a:

- a) 3^{15} b) 9^7 c) 27^4 d) 3^{21} e) 9^{12}

Questão 22

A equação $\frac{x + \sqrt{x}}{x - 1} = \frac{5}{4}$ em que x é um número real apresenta:

- a) uma única raiz, que é maior que 10.
b) uma única raiz, que é menor que 10.
c) duas raízes cuja soma é 26.
d) duas raízes, mas só uma é maior que 10.
e) duas raízes, que são quadrados perfeitos.

Questão 23

Bia é 6 anos mais velha que Carla. Há 2 anos, a idade de Bia era o triplo da idade de Ana e daqui a 1 ano será igual à soma das idades de Ana e Carla. Podemos afirmar que:

- a) Ana tem 7 anos.
b) Bia tem 12 anos.
c) Ana é mais velha que Carla.
d) Carla tem 6 anos.
e) Ana e Carla têm a mesma idade.

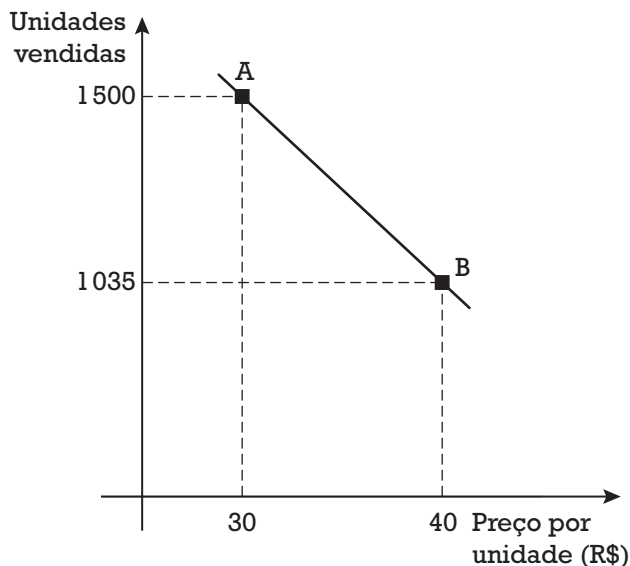
Questão 24

Ao organizar uma caixa contendo porcas e parafusos num total de 95 peças, um marceneiro pretendia encontrar uma porca adequada para cada parafuso. Observou, então, que o número de porcas que ficaram sem parafusos era 10 vezes maior que o número de parafusos que ficaram sem porcas. Sendo N o número de conjuntos porca-parafuso que ele conseguiu montar, podemos afirmar que o menor valor e o maior valor que N pode assumir são, respectivamente:

- a) 7 e 39 d) 11 e 84
b) 11 e 42 e) 9 e 42
c) 7 e 84

Questão 25

O gráfico abaixo mostra a variação do número de unidades vendidas de uma certa mercadoria conforme o preço cobrado por unidade.



Comparando-se as situações descritas pelos pontos A e B, podemos concluir que:

- a) O aumento no preço unitário causou uma queda de 59% nas unidades vendidas.
- b) Embora tenha havido uma queda nas vendas, o aumento do preço unitário causou um acréscimo de 6% na receita.
- c) Com o aumento do preço unitário, a receita sofreu uma queda de 8%.
- d) Com o aumento do preço unitário, a receita diminuiu em 31%.
- e) Mesmo com o aumento do preço unitário, a receita não se alterou.

Questão 26

Em todos os dias 10 dos meses de janeiro, fevereiro e março de um certo ano, o Sr. João aplicou a mesma quantia de R\$ 1 000,00 à taxa de juros compostos de 10% ao mês. Podemos concluir que o montante dessa aplicação no dia 10 de abril desse mesmo ano foi de:

- a) R\$ 4 203,00
- b) R\$ 3 641,00
- c) R\$ 4 015,00
- d) R\$ 3 135,00
- e) R\$ 3 968,00

Questão 27

As soluções inteiras e positivas da equação $x \cdot y \cdot z = 30$, com $x \neq y \neq z$ são dadas por ternas ordenadas (a, b, c) . Essas soluções são em número de:

- a) 4 d) 24
b) 6 e) 48
c) 12

Questão 28

Uma sequência é dada pela seguinte lei de

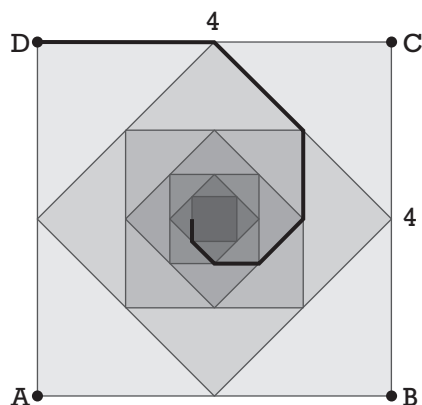
recorrência: $\begin{cases} a_1 = 4 \\ a_{n+1} = (a_n)^{\frac{2}{a_n}} \end{cases}$, onde $n \in \mathbb{N}^*$.

A soma dos 20 primeiros termos dessa sequência é igual a:

- a) 64 d) 76
b) 48 e) 42
c) 36

Questão 29

A partir do quadrado ABCD, de lado 4, constrói-se uma sequência infinita de novos quadrados, cada um com vértices nos pontos médios dos lados do anterior, como mostrado abaixo:



O comprimento da poligonal infinita destacada na figura por linhas mais grossas é igual a:

- a) $4\sqrt{2}$
b) $4\sqrt{2} + 1$
c) $8 + \sqrt{2}$
d) $4 + 2\sqrt{2}$
e) 8

Questão 30

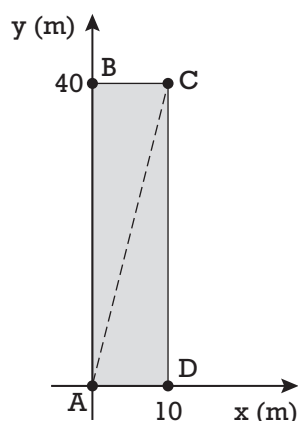
A reta de equação $y = 4$ intercepta a circunferência de equação $x^2 + y^2 = 18$ nos pontos A e B . A equação da parábola que passa por A , B e pela origem do sistema de eixos cartesianos pode ser dada por:

- a) $y = x^2 + 2x$ d) $y = 2x^2 - 2x$
b) $y = x^2 + 2$ e) $y = 2x^2 + 2x$
c) $y = 2x^2$

Questão 31

A figura abaixo mostra a planta de um terreno retangular de vértices A , B , C e D , representada no plano cartesiano. A altitude h (em metros) de cada ponto (x, y) desse terreno, em relação a um plano horizontal adotado como referência, pode ser obtida pela

$$\text{função } h = \frac{(x+2) \cdot (40-y)}{80}.$$



A maior altitude que um ponto localizado sobre a diagonal AC poderá ter é igual a:

- a) 1,70 m c) 1,90 m e) 1,80 m
b) 1,85 m d) 1,75 m

Questão 32

Uma empresa propôs um sistema de reajuste salarial aos seus funcionários de modo que o percentual de aumento fosse inversamente proporcional ao salário atual de cada um. Um funcionário que ganhava R\$ 3000,00 passou a ganhar R\$ 3600,00 segundo essa regra. Um outro funcionário que ganhava R\$ 6000,00 passou a receber, então:

- a) R\$ 6600,00 d) R\$ 6400,00
b) R\$ 7200,00 e) R\$ 7400,00
c) R\$ 6800,00

Questão 33

Um tecido tem, em sua composição, 30% de poliéster e 70% de algodão. Numa dada época, o custo do kg de algodão era o dobro do kg do poliéster. Sabendo-se que os preços do poliéster e do algodão sofreram reajustes de 10% e 40%, respectivamente, esses aumentos fizeram com que o custo do tecido tivesse um aumento de:

- a) 32,8%
- b) 34,7%
- c) 33,2%
- d) 35,1%
- e) 36,5%

Questão 34

Num mapa, uma estrada retilínea passa sucessivamente pelas cidades A , B e C e uma cidade D , distante 120 km de A , está localizada de tal forma que o ângulo $D\hat{A}B$ mede 36° . Um viajante fez o trajeto AB , BD e DC , percorrendo em cada trecho a mesma distância. Se ele tivesse ido diretamente de A até C , teria percorrido uma distância de:

- a) 120 km
- b) $60\sqrt{3}$ km
- c) $(120 \cdot \cos 36^\circ)$ km
- d) $\frac{120}{\cos 36^\circ}$ km
- e) 140 km

Questão 35

Num programa de televisão, cada um dos dois competidores retira um cartão de uma urna contendo 50 cartões numerados de 1 a 50. Em seguida, o apresentador retira um dos 48 cartões restantes. O prêmio será dado ao competidor cujo número mais se aproxima do número do apresentador. Se Ana tirou o número 8 e Pedro tirou o 31, a probabilidade de Ana ganhar o prêmio é:

- a) 22,5%
- b) 27%
- c) 33,5%
- d) 37,5%
- e) 42%

Questão 36

Num grupo de 4 pessoas, aqui designadas por A, B, C e D , serão escolhidas 3 delas para formar uma comissão. Sabe-se que, se A, B e C forem escolhidas, serão 2 mulheres e 1 homem, mas, se forem escolhidas A, C e D , serão 2 homens e 1 mulher. Pode-se afirmar com certeza que:

- a) C é mulher e D é homem
- b) A é homem e B é mulher
- c) D é homem e B é mulher
- d) A é mulher e B é homem
- e) B é homem e C é mulher

Questão 37

Um garoto está construindo uma sequência de polígonos formados por 8 palitos de fósforo cada um, como mostra a figura abaixo:



Sabendo-se que ele dispõe de 225 palitos, ao formar a maior quantidade possível desses polígonos, o número de palitos restantes será igual a:

- a) 1
- b) 2
- c) 3
- d) 4
- e) 5

Questão 38

Observando-se a tabela verdade reproduzida abaixo, podemos concluir que as sequências de valores lógicos indicadas pelas setas 1 e 2 são, respectivamente:

A	B	$\sim B$	$A \wedge B$	$A \rightarrow B$	$A \wedge \sim B$	$\sim B \rightarrow A$
V	V	F	V	V		
V	F	V	F	F	1	2
F	V	F	F	V		
F	F	V	F	V		

- a) VFVV e VVFF
- b) FVFF e VVVF
- c) VFVV e VFVF
- d) FFVV e VVVF
- e) FVFF e VVFF

Questão 39

Se Paulo é médico, então Carlos é advogado. Se João não é advogado, então Paulo é médico. O engenheiro é o mais velho dos três. Sabe-se que cada um dos personagens citados exerce uma e somente uma das profissões mencionadas e que Carlos não é advogado. Podemos afirmar que:

- a) Paulo é o mais velho, Carlos é médico e João é advogado.
- b) Paulo é advogado, Carlos é engenheiro e João é médico.
- c) Paulo é médico ou Carlos é advogado ou João é o mais velho.
- d) Paulo é advogado, Carlos é médico e João é engenheiro.
- e) Paulo é médico, Carlos é engenheiro e João é advogado.

Questão 40

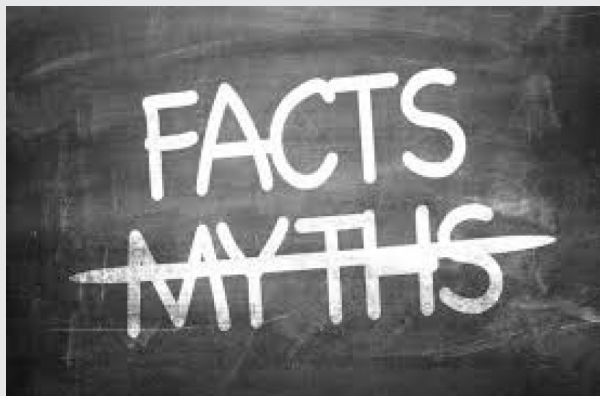
Na multiplicação abaixo, cada letra representa um algarismo do sistema decimal de numeração. O valor de $A + B + C + D$ é:

$$\begin{array}{r} A B C \\ \times \quad 9 \\ \hline 7 D C 6 \end{array}$$

- a) 22
- b) 20
- c) 24
- d) 21
- e) 23

INGLÊS

The science myths that will not die



False beliefs and wishful thinking about the human experience are common. They are hurting people — and holding back science.

In 1997, physicians in southwest Korea began to offer ultrasound screening for early detection of thyroid cancer. News of the programme spread, and soon physicians around the region began to offer the service. Eventually it went nationwide, piggybacking on a government initiative to screen for other cancers. Hundreds of thousands took the test for just US\$30–50.

Across the country, detection of thyroid cancer soared, from 5 cases per 100,000 people in 1999 to 70 per 100,000 in 2011. Two-thirds of those diagnosed had their thyroid glands removed and were placed on lifelong drug regimens, both of which carry risks.

Such a costly and extensive public-health programme might be expected to save lives. Yet, this one did not. Thyroid cancer is now the most common type of cancer diagnosed in South Korea, but the number of people who die from it has remained exactly the same — about 1 per 100,000. Even when some physicians in Korea realized that, and suggested that thyroid screening be stopped in 2014, the Korean Thyroid Association, a professional society of endocrinologists and thyroid surgeons, argued that screening and treatment were basic human rights. In

Korea, as elsewhere, the idea that the early detection of any cancer saves lives had become an unshakeable belief.

This blind faith in cancer screening is an example of how ideas about human biology and behaviour can persist among people — including scientists — even though the scientific evidence shows the concepts to be false. “Scientists think they’re too objective to believe in something as folklore-ish as a myth,” says Nicholas Spitzer, director of the Kavli Institute for Brain and Mind at the University of California, San Diego. Yet they do.

These myths often **blossom** from a seed of a fact — early detection does save lives for some cancers — and **thrive** on human desires or anxieties, such as a fear of death. But they can do harm by, for instance, driving people to pursue unnecessary treatment or spend money on unproven products. They can also **derail** or forestall promising research by distracting scientists or monopolizing funding. And dispelling **them** is tricky.

Scientists should work to discredit myths, but they also have a responsibility to try to prevent new ones from arising, says Paul Howard-Jones, who studies neuroscience and education at the University of Bristol, UK. “We need to look deeper to understand how they come about in the first place and why they’re so prevalent and persistent.”

Some dangerous myths get plenty of air time: vaccines cause autism, HIV doesn’t cause AIDS. But many others swirl about, too, harming people, sucking up money, muddying the scientific enterprise — or simply getting on scientists’ nerves.

Once a myth is here, it is often here to stay. Psychological studies suggest that the very act of attempting to **dispel** a myth leads to stronger attachment to it. In one experiment, exposure to pro-vaccination messages reduced parents’ intention to vaccinate their children in the United States. In another, correcting misleading claims from politicians increased false beliefs among those who already held them. “Myths are almost impossible to eradicate,” says Spitzer. “The more you disprove it, often the more hard core it becomes.”

(adapted from www.nature.com, December, 16th 2015)

Questão 41

One of the main ideas presented in the text above is that:

- a) Even though scientific myths spread recklessly among laymen, they find no room in the scientific community.
- b) More promising research may well be thwarted by the belief in scientific myths.
- c) Early detection of thyroid cancer has been backed by few physicians in South Korea.
- d) Basic human rights such as thyroid cancer screening are doomed to be wiped out.
- e) When myths get air time, they take too long to be discredited.

Questão 42

What is **not true** about the text above?

- a) Cancer screening had already been adopted as a health care government programme before screening for early detection of thyroid cancer arose.
- b) Adequate research is likely to be restrained due to blind faith in misleading scientific concepts.
- c) However worthy, cancer screening may likewise be a source of avoidable human struggles.
- d) The suggestion to withdraw the thyroid cancer screenings was declined by the Korean Thyroid Association.
- e) Scientific myths are seldom fed by human's distress of dying.

Questão 43

The verbs **blossom**, **thrive**, **derail**, and **dispel**, boldfaced in the text are, respectively:

- a) banish, spoil, boom, flourish,
- b) boom, spoil, flourish, banish
- c) flourish, boom, spoil, banish
- d) flourish, banish, spoil, boom
- e) boom, banish, spoil, flourish

Questão 44

The pronoun **them**, boldfaced in the sentence "And dispelling **them** is tricky", refers to:

- a) Myths
- b) Unproven products
- c) Some cancers
- d) Scientists
- e) Human desires or anxieties

Obama Pleads for Stricter Gun Laws and Faces Tough Questioning



WASHINGTON — In an intense but civil town-hall-style event broadcast live on television, gun rights activists repeatedly pressed President Obama on Thursday night to justify his gun control efforts, putting him on the defensive over an issue that has divided the nation's capital and the presidential campaign trail.

The blunt exchanges came on the same day that Mr. Obama pledged in an Op-Ed article published by *The New York Times* that he would not "campaign for, vote for or support" any candidates, including Democrats, who do not support "common-sense" gun control measures.

Taken together, the twin public-relations efforts reflect the president's desire to demonstrate for his supporters a commitment to gun control even as he seeks to reassure gun owners that he has no intention of seizing their weapons.

In the article, Mr. Obama urged Americans who agree with him on gun control measures to join him in pushing to elect new lawmakers in Congress.

He said the effort to confront gun violence would require the same "relentless focus" of civil rights campaigns in the past.

"We need the vast majority of responsible gun owners who grieve with us after every mass shooting, who support common-sense gun safety and who feel that their views are not being properly represented, to stand with us and demand that leaders heed the voices of the people they are supposed to represent," Mr.

Obama wrote.

Aides to the president have long been frustrated that his push for new gun laws — which began in the days after the Sandy Hook Elementary School massacre in 2012 — has been characterized by some gun rights activists as part of a conspiracy intended to seize their guns and take away their freedom.

The bluntness of the questioners selected by CNN, which proposed and moderated the forum, created an environment for Mr. Obama that is rare for a president who is more often surrounded by loyal aides, allies and handpicked supporters.

But it also served a purpose that White House officials said they wanted: to let Mr. Obama respond to what he believes are incorrect or misleading arguments about his positions.

Mr. Obama was polite but firm throughout the event, insisting that his efforts to improve the existing background check system would have no real effect on the ability to purchase guns. He rejected accusations that he wants to confiscate guns, calling that a ridiculous idea.

The session was held at George Mason University in Fairfax, Va., a suburb of Washington. In his opening remarks, Mr. Obama urged firearm owners, hunters and other gun rights activists to join him in support of tougher laws that would target criminals while preserving the Second Amendment rights for law-abiding citizens.

Doing otherwise, the president said, would condemn the United States to continue suffering through mass shootings, suicides, gang violence, domestic abuse and accidental shootings that have killed tens of thousands of Americans.

In his Op-Ed article, Mr. Obama was unsparing in his criticism of gun manufacturers and their allies, accusing the industry of being “almost entirely unaccountable” for gun violence, and he said Americans needed to stand up to “the gun lobby’s lies.”

The presence at the event of gun rights advocates was expected to lead to sharp exchanges, and the session did just that.

But the forum also provided an opportunity for supporters of Mr. Obama's position to express their views. A priest from a Chicago church thanked Mr. Obama for his efforts to expand background checks. And an 18-year-old black man from Chicago told the president that his brother's life had been lost, as well as the lives of “countless family and friends” to gun violence. He asked for Mr. Obama's advice about growing up surrounded by poverty and violence. Mr. Obama urged him to be a role model and to resist peer pressure.

“You're really important to the future of this country,” Mr. Obama said, but he added that “I think it is critical in this debate to understand that it's not just inner-city kids who are at risk in these situations.”

(Adapted from www.nytimes.com, January, 7th, 2016)

Questão 45

The article above:

- a) Mentions different instances in which Mr. Obama aired his views about gun rights.
- b) Shows Mr. Obama's blunt criticism against gun owners' rights.
- c) Denies Mr. Obama's will to improve background checks.
- d) Mentions an event in which Mr. Obama was surrounded by nothing but loyal aides, allies and handpicked supporters.
- e) Describes the broadcasted event as an opportunity to have gun rights advocates and opponents confront their thoughts.

Questão 46

To which group of people is Mr. Obama pleading for backing?

- a) To inner-city kids, who can now express their views about gun control.
- b) To gun rights advocates only, who fear having their guns seized.
- c) To Americans who believe the background check system would have a real effect on the ability to purchase guns.
- d) To gun rights activists who have also grieved after every mass shooting.
- e) To unsparing gun manufacturers who are “almost entirely unaccountable” for gun violence.

Questão 47

In the following words: **relentless**, **bluntness**, **environment** and **accountable**, all taken from the text, which boldfaced endings are suffixes?

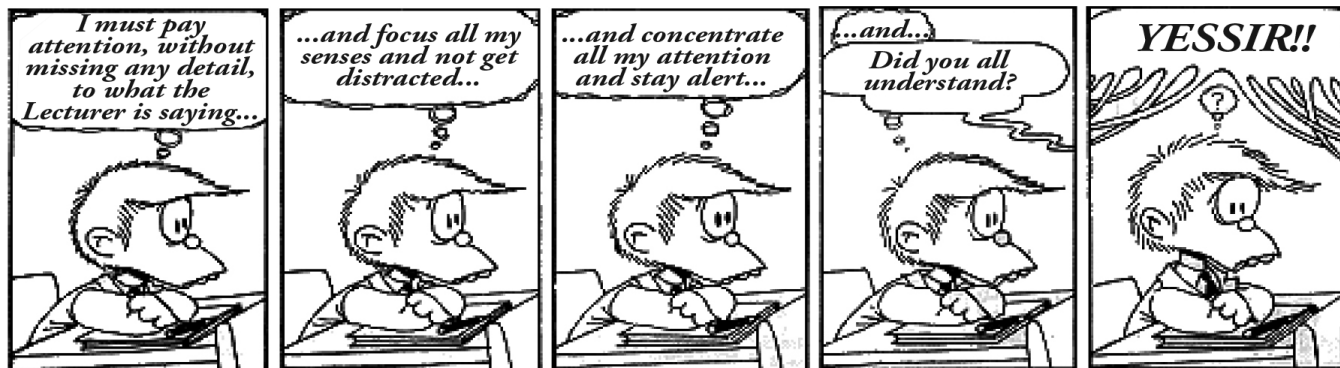
- a) **relentless**, **bluntness** and **environment** only.
- b) **relentless**, **bluntness** and **accountable** only.
- c) **bluntness**, **environment** and **accountable** only.
- d) **relentless**, **environment** and **accountable** only.
- e) all of them.

Questão 48

In the following sentence, taken from the text: *And an 18-year-old black man from Chicago told the president that **his brother's life had been lost, as well as the lives of "countless family and friends" to gun violence***, the boldfaced fragment shows:

- a) A grammatically accurate structure, except for the reported speech.
- b) A past perfect being used as a result of the reported speech
- c) A passive voice and a past perfect being used as a result of the reported speech.
- d) Passive voice and past perfect being used redundantly.
- e) A grammatically inaccurate structure in an informal context.

The questions 49 and 50 refer to the following comic strip:



Questão 49

The boy got startled in the last frame because:

- a) He wasn't expecting to be called by the other students.
- b) He was caught in his daydream.
- c) The lecturer told the students off.
- d) He realized his struggle to focus wasn't being effective.
- e) As he concentrated hard, he was surprised not to have understood the lesson.

Questão 50

In the first frame, the form of the verb "missing" is mandatory because:

- a) It is in an appositive phrase, and though the gerund is required.
- b) The verb tense is Present Continuous.
- c) The verb comes after a preposition.
- d) This verb does not accept any other form but the gerund.
- e) It is a collocation.

HUMANIDADES E CULTURA GERAL CONTEMPORÂNEA**Questão 51**

Olímpia situa-se a oeste do Pelopone-so, às margens do rio Alfeu. A cidade ficava localizada num vale calmo. Não era uma cidade semelhante à maioria das póleis gregas. Foi sempre uma região onde eram promovidos cultos religiosos e uma concorrida e abrangente competição esportiva.

Os jogos olímpicos realizavam-se uma vez a cada quatro anos, sendo disputados durante o verão.

(Claude Moussé. **Dicionário da Civilização Grega**)

Quanto aos Jogos Olímpicos, disputados na Grécia antiga, é correto assinalar:

- a) as competições eram disputadas apenas pelos eupátridas, isto é, os membros da aristocracia;
- b) as competições envolviam equipes de diferentes cidades, reinos e impérios, mesmo não gregos;
- c) a participação de atletas femininas não era vetada nos Jogos Olímpicos;
- d) as competições representavam o maior encontro pacífico de todos os gregos, pois iniciavam-se com a suspensão de qualquer tipo de hostilidades;
- e) disputas eminentemente esportivas, as festas que ocorriam durante os Jogos Olímpicos não envolviam cultos religiosos e debates políticos.

Questão 52

O menosprezo pelo clero que como uma corrente paralela permeia toda a cultura medieval ao lado da elevada veneração pela posição sacerdotal, em parte pode ser explicado como uma reação ao comportamento mundano do alto clero e à considerável perda de status do baixo clero, ou então como resultado dos velhos instintos pagãos. A alma popular, apenas parcialmente convertida ao cristianismo, nunca perdeu por completo a aversão pelo homem que era proibido de lutar e obriga-

do a ser casto. A altivez cavalheiresca, baseada na coragem e no amor, assim como a rude mente do povo, afastavam de si o ideal espiritualizado. A degeneração dos próprios religiosos fazia o resto. E assim, durante séculos as camadas sociais altas e baixas se deleitaram com a figura do monge indecente e do padreco gordo e glutão.

(Johan Huizinga. **O Outono da Idade Média**)

O texto aborda um dos vícios que afetavam os membros do clero católico na Idade Média. O comportamento mundano e a vida indecente eram consideradas como:

- a) Simonia;
- b) Nicolaísmo;
- c) Investidura Leiga;
- d) Nestorianismo;
- e) Monofisismo.

Questão 53

Já que os governos acreditavam nessa teoria de que quanto mais ouro e prata houvesse num país, tanto mais rico este seria, o passo seguinte era óbvio. Baixaram-se leis proibindo a saída desses metais do país. Um governo após outro tomou essa medida.

Tais medidas podiam conservar no país o ouro e a prata já existentes nele. Mas como se haviam os países que não dispunham desses recursos? Como podiam enriquecer?

(Leo Huberman. **História da Riqueza do Homem**)

Assinale a alternativa que apresente, respectivamente, do que trata o texto e qual o mecanismo que responde à interrogação ao final do trecho:

- a) Feudalismo – Metalismo;
- b) Feudalismo – Monopólio;
- c) Mercantilismo – Balança Comercial favorável;
- d) Mercantilismo – Livre cambismo;
- e) Liberalismo – Intervencionismo.

Questão 54

Das minas e seus moradores bastava dizer que é habitada de gente intratável. A terra parece que evapora tumultos; a água exala motins; o ouro toca desaforos; destilam liberdades os ares; vomitam insolências as nuvens; influem desordens os astros; o clima é tumba da paz e berço da rebelião; a natureza anda inquieta consigo, e amotinada lá por dentro é como no inferno.

(Lília Schwarcz e Heloisa Starling. *Brasil uma Biografia*)

O texto é parte do discurso histórico e político sobre a sublevação que nas minas houve no ano de 1720 e que o governador Pedro Miguel de Almeida e Portugal, o conde de Assumar, fez chegar às mãos das autoridades régias em Lisboa.

A respeito da sedição de Vila Rica, em 1720, é correto assinalar:

- a) os sediciosos planejavam forçar a coroa a suspender o estabelecimento das casas de fundição, onde se registrava o ouro em barras e se deduzia o quinto por arroba, o imposto devido ao rei;
- b) os sediciosos planejavam forçar a coroa a abolir a derrama, que determinava a cobrança de todos os impostos atrasados;
- c) os sediciosos rebelaram-se contra forasteiros que eram beneficiados pela coroa com privilégios na exploração das jazidas auríferas;
- d) os projetos dos sediciosos eram o rompimento com Portugal, a adoção de um regime republicano e a criação de uma universidade em Vila Rica;
- e) a sublevação desafiou a ação do marquês de Pombal que havia determinado o monopólio régio sobre a extração de diamantes.

Questão 55

A antinomia centralização-descentralização foi um dos principais temas presentes nos debates parlamentares. Para alguns a proposta de descentra-

lização era a única capaz de salvar o país da desagregação. Acreditavam que, com a concessão de maior liberdade de ação, as províncias continuariam ligadas ao império. Para outros, era justamente essa maior autonomia que poderia levar a ruptura definitiva. Apesar da oposição dos dois argumentos, o objetivo de ambos os grupos era o mesmo: preservar a unidade nacional.

(...) Em 12 de maio de 1840, depois de prolongados debates parlamentares foi aprovada a Lei Interpretativa do Ato Adicional de 1834.

(Sonia Guarita do Amaral – organizadora. *O Brasil como Império*)

A Lei Interpretativa do Ato Adicional deve ser relacionada com:

- a) a extinção da Regência Trina e a criação da Regência Una;
- b) a abolição do Conselho de Estado, principal órgão de assessoria do imperador;
- c) a criação das Assembleias Legislativas Provinciais, com deputados eleitos que possuíam um relativo poder deliberativo;
- d) a criação da Guarda Nacional, subordinada ao Ministério da Justiça e, em grande parte, controlada pelos senhores de terras e de escravos;
- e) diminuição dos poderes das Assembleias Legislativas Provinciais, assegurando o retorno da centralização dos poderes.

Questão 56

Catorze potências participaram da Conferência de Berlim (1884-1885), que no essencial estabeleceu uma espécie de "gentlemen's agreement": cada potência europeia comprometia-se a não mais fazer aquisições selvagens sem notificar as outras, para permitir que estas apresentassem seus pleitos. Os povos ou reis africanos, considerados "res nullius", não foram sequer consultados ou informados de todas essas discussões.

(Marc Ferro. *História das Colonizações*)

A respeito da Conferência de Berlim é correto assinalar:

- a) Portugal foi despojado de suas colônias africanas;
- b) conduzida por Bismarck fez da Alemanha a principal beneficiária da partilha da África;
- c) o principal beneficiário foi o rei Leopoldo, da Bélgica, cujo título de soberano proprietário do Congo foi reconhecido por todos;
- d) a Itália não demonstrou qualquer interesse pela partilha de territórios africanos;
- e) resultou dos interesses de nações mercantilistas que tinham no Metalismo sua finalidade.

Questão 57



(Isabel Lustosa. *Histórias de Presidentes*)

A charge se refere ao manifesto político assinado por 13 generais (nove do exército e quatro da armada) durante o governo do marechal Floriano Peixoto.

Assinale a alternativa que traga, respectivamente, o objetivo do manifesto e o resultado de tal iniciativa:

- a) a convocação de novas eleições para a presidência – todos os signatários do manifesto foram exonerados;
- b) a convocação de novas eleições para a presidência – os signatários do manifesto foram promovidos;

- c) a convocação de uma Assembleia Constituinte – a transferência de todos os signatários para regiões bem distantes;
- d) a convocação de uma Assembleia Constituinte – a ordem de prisão de todos os signatários do manifesto;
- e) a exigência da instituição do Parlamentarismo – a execução de todos os signatários do manifesto.

Questão 58

O programa da Aliança Liberal era basicamente o mesmo que já vinha sendo agitado pelas forças oposicionistas durante a década de 20. Mas, agora, a campanha presidencial servia-se das bandeiras do tenentismo e, principalmente do nome de Prestes e do prestígio adquirido por ele e pela coluna invicta. As populações das grandes cidades brasileiras foram tomadas de grande entusiasmo pela Aliança Liberal, acreditando que Prestes estaria ao lado de Getúlio Vargas.

(Anita Leocádia Prestes. *Uma Epopeia Brasileira: A Coluna Prestes*)

Enquanto os tenentes se deixavam envolver pela campanha da Aliança Liberal, Luís Carlos Prestes tomou outro rumo. A explicação para a decisão de Prestes é que:

- a) Prestes preferia apoiar o candidato Júlio Prestes;
- b) Prestes condenava a influência do marxismo na Aliança Liberal;
- c) Prestes era refratário ao arrojado programa de reformas sociais proposto pela Aliança Liberal;
- d) Prestes havia se aproximado da Ação Integralista Brasileira e apoiava a formação de uma ditadura ultranacionalista;
- e) Prestes começara a estudar o marxismo e avaliava que a vitória de Getúlio Vargas configurava a substituição de um grupo oligárquico por outro.

Questão 59

Daqui a pouco será o aniversário de 60 anos da leitura, na tribuna do XX Congresso do Partido Comunista da União Soviética, do relatório Krushev. Foi um auê.

Nikita Krushev, secretário-geral do PC, discursou em 23 de fevereiro de 1956, ao fim de um congresso modorrento. Os 1450 delegados do partido ficaram em choque.

(Folha de São Paulo; 9/2/2016)

A surpresa, que atingiu aos delegados do Partido Comunista reunidos no XX Congresso do PCUS, ocorreu porque:

- a) o relatório denunciou os crimes cometidos por Lênin em 1917;
- b) o relatório denunciava a execução da família do czar pelas autoridades comunistas durante a guerra civil;
- c) o relatório acusava Lênin de haver colaborado com a Alemanha na Primeira Guerra Mundial;
- d) o relatório denunciou que Stálin mandara torturar e matar centenas de milhares de inocentes;
- e) o relatório expunha os crimes cometidos pelo governo de Stálin na repressão da Insurreição Húngara de 1956.

Questão 60

Figura polêmica da dramaturgia hollywoodiana, Dalton Trumbo foi o criador de uma penca de roteiros brilhantes, alguns premiados com o Oscar.

Atualmente em cartaz a cinebiografia "Trumbo – A lista negra", baseada em obra de 1977 do jornalista Bruce Cook, centra-se no período em que Trumbo e dezenas de colegas tornaram-se alvo do Macarthismo.

(Carta Capital; 18/3/2016)

O Macarthismo foi:

- a) uma perseguição a artistas e intelectuais considerados simpatizantes do nazismo;

- b) uma perseguição, verdadeira caça às bruxas, a artistas e intelectuais simpatizantes do comunismo;
- c) uma perseguição a todos os que se manifestavam pelo pacifismo e contra os testes nucleares;
- d) uma campanha que pregava o fechamento das fronteiras dos Estados Unidos para refugiados da Segunda Guerra Mundial;
- e) uma campanha que pregava o fechamento da fronteira dos Estados Unidos para mexicanos.

Questão 61

Observando as cinco regiões brasileiras, constata-se que: em duas, todos os estados são banhados pelo mar; em outras duas, parte dos estados são banhados pelo mar e, em uma delas, nenhum estado aparece nessa condição. A alternativa que encerra, respectivamente, a ordem correta é:



- a) Norte e Nordeste; Sul e Sudeste; Centro-Oeste.
- b) Nordeste e Sudeste; Sul e Centro-Oeste; Norte.
- c) Sul e Sudeste; Nordeste e Norte; Centro-Oeste.
- d) Nordeste e Sul; Norte e Sudeste; Centro-Oeste.
- e) Sul e Sudeste; Centro-Oeste e Norte; Nordeste.

Questão 62

A imagem a seguir representou um momento histórico para o Brasil e, do ponto de vista do desenvolvimento energético brasileiro, está vinculada à (ao):



- a) Criação da CSN, em Volta Redonda, nos anos 1940.
- b) Estabelecimento do Plano de Metas nos anos 1950.
- c) Fundação do BNDES, nos anos 1940.
- d) Inauguração de Itaipu, nos anos 1970.
- e) Criação da Petrobrás, nos anos 1950.

Questão 63

Observe a matéria divulgada no início de 2016 em relação à produção agrícola brasileira em 2015:

IBGE: safra de 2015 é recorde e a de 2016 crescerá 0,5%

A safra brasileira de cereais, leguminosas e oleaginosas fechou 2015 com uma produção de 209,5 milhões de toneladas, superando em 7,7% a de 2014. Já para 2016, o terceiro prognóstico - divulgado hoje (12) pelo Instituto Brasileiro de Geografia e Estatística (IBGE) -, indica uma produção de 210,7 milhões de toneladas, superando em 0,5% o número de 2015.

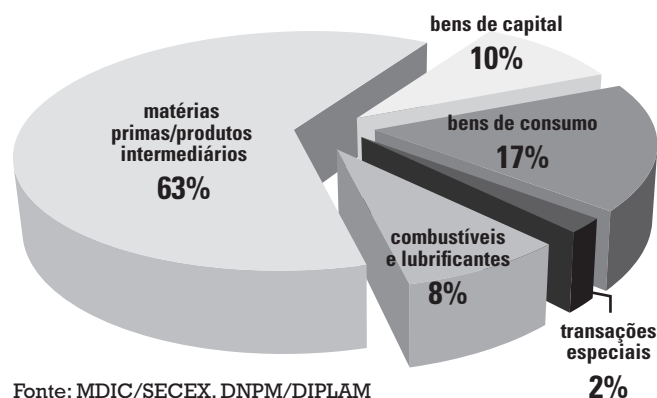
Fonte: EBC Agência Brasil, 12/01/2016. Disponível em: <http://agenciabrasil.ebc.com.br/economia/noticia/2016-01/ibge-safra-de-2015-e-recorde-e-de-2016-crescera-05>. Acesso: 12/01/2016.

Com base na matéria e em seus conhecimentos, é possível afirmar que:

- a) Está em curso uma condição ascendente da agricultura brasileira com destaque para a produção de grãos na região Centro-Oeste.
- b) Apesar do crescimento em 2015 a tendência é de queda da produção agrícola brasileira para os anos vindouros, fato que já vem acontecendo desde 2010.
- c) O aumento da produção em 2015 é fato isolado, pois tem se verificado uma diminuição da área cultivada no país.
- d) A agricultura brasileira segue em ritmo crescente com o aumento da produção de soja no Centro-Oeste, laranja no Sul e café no Nordeste.
- e) Na produção recorde apontada pelo IBGE, destacam-se o trigo, dentre os cereais, o arroz, entre as leguminosas e o feijão dentre as oleaginosas. Milho foi a grande frutificação em anos recentes.

Questão 64

O gráfico a seguir consta do Sumário Mineral publicado pelo Ministério das Minas e energia do Brasil. O título que consta nesse relatório é:



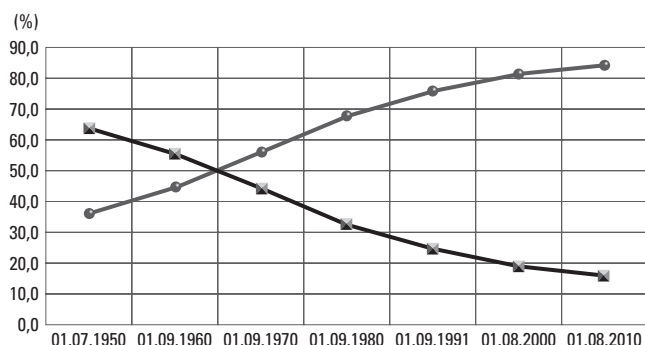
Fonte: MDIC/SECEX, DNPM/DIPLAM

Fonte: DNPM. Sumário Mineral 2014. Brasília, Ministério das Minas e Energia, 2015. P. 19.

- a) O potencial do mercado interno brasileiro.
- b) Composição das exportações brasileiras por categoria de uso.
- c) Importação das commodities nacionais.
- d) Composição da importação mineral e industrial brasileira.
- e) Trocas comerciais entre Brasil e Mercosul.

Questão 65

O gráfico a seguir traz uma tendência da população brasileira verificada nos levantamentos do IBGE. Trata-se do (da):



Fonte: adaptado de IBGE, 2010

- a) aumento da expectativa de vida.
- b) Aumento da população urbana.
- c) diminuição da concentração de renda.
- d) aumento da natalidade.
- e) aumento da população do setor secundário.

Questão 66

Os blocos regionais de integração econômica não são apenas um desejo dos governos. Em um mundo cada vez mais globalizado, é fundamental compreender a importância dos blocos econômicos regionais, suas consequências para os países e para a vida das pessoas.

Fonte: *Geografia em Rede*. Edilson Adão & Laércio Furquim, São Paulo, FTD, 2015.

Sobre o contexto de regionalização expressa no texto é correto afirmar:

- a) Os ucranianos protestaram contra a entrada na União Europeia porque a Rússia, país com quem têm afinidade, fora deixada fora dos acordos.
- b) A Alca, implementada em 2013, é o mais perfeito bloco de integração americana, apesar de excluir Cuba.
- c) O Euro é a moeda única europeia adotada pelos 28 membros da entidade.
- d) O Mercosul é uma União Aduaneira incompleta, pois ainda não conseguiu implementar a TEC.

- e) O NAFTA é uma acordo anglo-saxão na América do norte, pois exclui o México, um país latino-americano.

Questão 67

Leia o texto:

Quando aparece a África no Brasil, chega enviesada e embalada por caleidoscópio de discursos intermediários que apenas envergam a vara para a percepção da África envolta nas questões de discriminação racial e dos preconceitos domésticos brasileiros. O prisma que vincula a redução da reflexão da África contemporânea à dimensão da afro-brasilidade é interessante pois permite comunicar as Áfricas que existem dentro do Brasil com a diáspora e os africanos do outro lado do Atlântico Sul, porém é ângulo incompleto ao esforço de entendimento dos grandes desafios da inserção africana na ordem internacional do século XXI.

Fonte: José Flávio Sombra Saraiva. *A África na ordem internacional do século XXI: mudanças epidérmicas ou ensaios de autonomia decisória?* Brasília, IBRI, 2008.

Nesse texto o autor lamenta a percepção que os brasileiros têm da África. O segmento "é ângulo incompleto ao esforço de entendimento" é pertinente porque:

- a) Não existem mais conflitos armados no continente africano, mas apenas crises políticas localizadas.
- b) A África tem apresentado um crescimento econômico acima da média mundial nesses primeiros quinze anos do século XXI.
- c) Apesar de não acompanhar o crescimento econômico mundial, os investimentos chineses tiraram o continente da recessão observada na primeira década do século XXI.
- d) As doenças endêmicas como o ebola e a AIDS persistem na porção setentrional do continente (área de origem), mas foi erradicada na África Subsaariana.
- e) os países africanos deixaram de ser os piores colocados no Ranking do IDH, divulgado anualmente pelo PNUD.

Questão 68

Observe o texto:

As reservas provadas de carvão mineral no mundo possuem um volume aproximadamente de 860 bilhões de toneladas, com vida útil de 109 anos e as suas jazidas estão localizadas em 75 países. Das reservas existentes 75% concentram-se em cinco países:

Fonte: Ministério das Minas e Energia – DNPM. Sumário mineral, 2014. Brasília, DNPM, 2015.

Completa o texto a alternativa:

- a) Estados Unidos, Brasil, Indonésia, Rússia e China.
- b) China, Brasil, Rússia, Argentina e Índia.
- c) China, Rússia, Reino Unido, Alemanha e França.
- d) Estados Unidos, Rússia, China, Austrália e Índia.
- e) Austrália, Rússia, China, Alemanha e África do Sul.

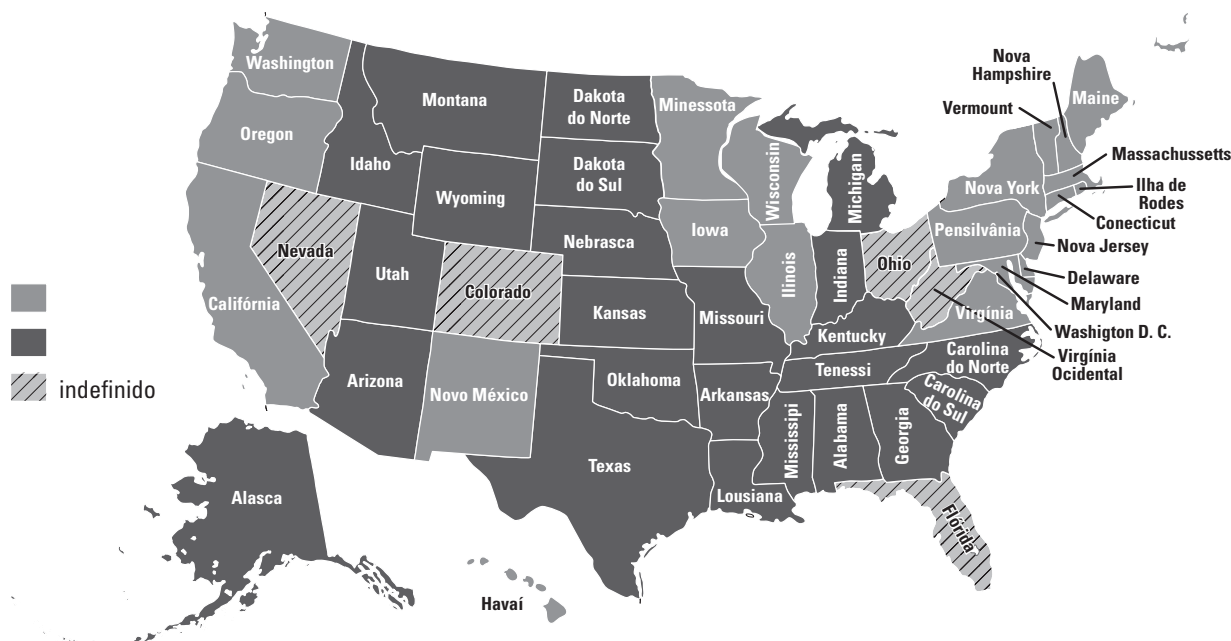
Questão 69

Em 2011 nasceu o mais novo país do mundo, na África. No início de 2016, esse país:

- a) alcançou a estabilidade política e econômica, graças às receitas advindas das reservas de petróleo porque, apesar de não contar com a infraestrutura para exploração, detinha as reservas.
- b) assistiu à retomada dos embates entre muçulmanos e cristãos.
- c) mergulhou num caos político e humanitário com a retomada de uma intensa guerra civil e étnica que já gerou mais de um milhão de deslocados internos.
- d) extirpou os resquícios do Apartheid, que acompanhou o país por mais de meio século, e mesmo com o fim do nefasto regime este ainda se manteve por certo tempo.
- e) superou a grave crise econômica, na qual estava inserido, e apresentou leve melhora dos indicadores sociais.

Questão 70

O fenômeno cartografado no mapa a seguir é:



Fonte: <http://noticias.r7.com/internacional>.

- a) Principais centros industriais norte-americanos.
- b) Mapa da imigração dos Estados Unidos.
- c) Estados industriais e estados agrícolas.
- d) Mapa eleitoral de acordo com os estados.
- e) As treze colônias e a expansão para o oeste.

Questão 71

A personagem política abaixo esteve em evidência em 2016. Seu cargo em Brasília é (era):



- a) Presidente do Senado.
- b) Presidente da Assembleia Legislativa.
- c) Presidente da Câmara dos Deputados.
- d) Presidente do Supremo Tribunal Federal.
- e) Presidente do Congresso Nacional.

Questão 72

Leia o texto:

Alguns fatores contribuem para tornar o Aedes aegypti um agente tão eficiente para a transmissão desses vírus. Entre eles estão, segundo especialistas ouvidos pela BBC Brasil, sua capacidade de se adaptar e sua proximidade do homem.

Fonte: BBC Brasil, 02/12/2015. Disponível em: http://www.bbc.com/portuguese/noticias/2015/12/151202_aedes_aegypti_vetor_doencas_rb. Acesso: 29/02/2016

Sobre o inseto em questão, que se tornou fator de extrema atenção no Brasil, é correto afirmar:

- a) Originário do Egito, é um inseto urbano transmissor de dengue, chikungunya e zika vírus.
- b) Apenas a espécie macho pica os seres humanos, vive em regiões de água parada e especialmente em ambientes rurais.

- c) Apesar de existir no Brasil há muitos anos, somente no final do século XX o mosquito passou a disseminar a dengue.
- d) Foi a partir da proliferação desse mosquito no Brasil que surgiu uma doença designada “microcefalia”, presente tanto no meio rural como no meio urbano.
- e) A espécie brasileira do inseto foi responsável pela disseminação do zika vírus para o restante da América Latina.

Questão 73

No primeiro semestre de 2016, o cenário político brasileiro encontrava-se altamente polarizado e tenso como há muito não se via com os debates em relação ao *impeachment* da presidente. Personagens dos poderes executivo, legislativo e judiciário estiveram em evidência. A alternativa que encerra corretamente a correlação entre a personagem envolvida e o fato na crise política é:

- a) O ministro do STF, Rodrigo Janot, é quem tem conduzido o processo na instância máxima da corte brasileira, uma vez que os principais envolvidos nas acusações gozam da prerrogativa do “foro privilegiado.”
- b) O juiz de segunda instância em Brasília, Sergio Moro, é o condutor da operação Lava-Jato realizada em estreita sintonia com a Polícia Federal.
- c) O vice-presidente Michel Temer, que rompeu com a presidente Dilma Rousseff, alega que o parlamentarismo brasileiro lhe confere o direito de permanecer no cargo, mesmo que as eleições presidenciais não sejam diretas para o cargo de vice-presidente.
- d) O presidente do STF, ministro Gilmar Mendes, impugnou a nomeação do ex-presidente Lula para ministro chefe da Casa Civil.
- e) O ministro Teori Zavascki é o relator da Operação Lava-Jato no Supremo Tribunal Federal.

Questão 74

A economia brasileira encolheu 3,8% em 2015 na comparação com 2014, segundo os dados do PIB (Produto Interno Bruto) divulgados nesta quinta-feira (3) pelo IBGE (Instituto Brasileiro de Geografia e Estatística). Essa é a maior queda desde que a atual pesquisa do IBGE começou a ser feita, em 1996. Se forem considerados os dados anteriores do PIB, que começam em 1948, é o pior resultado em 25 anos, desde 1990 (-4,3%), quando Fernando Collor de Mello assumiu o governo e decretou o confisco da poupança. Em 2014, a economia havia apresentado leve alta de 0,1%. Em valores correntes, o PIB de 2015 ficou em R\$ 5,9 trilhões. O PIB per capita ficou em R\$ 28.876 em 2015, com queda de 4,6% em relação ao ano anterior.

Fonte: UOL economia, 03/03/2016. Disponível em: <http://economia.uol.com.br/noticias/redacao/2016/03/03/pib-2015.htm>. Acesso: 03/03/2016

A exceção ao cenário posto da economia brasileira foi o setor:

- a) Agropecuário: crescimento de 1,8%.
- b) Industrial: crescimento de 6,2%.
- c) Serviços: crescimento de 2,7%.
- d) Comércio: crescimento de 8,9%.
- e) Extrativismo mineral: 9,7%.

Questão 75

Esse grupo tem chocado o mundo com suas ações espetaculares e recentemente anunciou a criação de um Estado Islâmico no nordeste do país, nas fronteiras com o Chade e Camarões. Trata-se do (da):

- a) Boko Haram
- b) al Shabab
- c) ISIS
- d) al Qaeda
- e) Taleban

Questão 76

Com a participação de dois ministros de Estado, o Brasil lançou nesta segunda-feira (29) a pedra fundamental da nova estrutura brasileira que será construída na Antártica.

A nova base brasileira vai ocupar o mesmo local da estação anterior, na Península Keller, interior da Baía do Almirantado, na Ilha Rei George, e deverá ser entregue em 2018.

A nova Estação Antártica Comandante Ferraz é parte do Programa Antártico Brasileiro, coordenado pela Marinha.

(www.otempo.com.br/interessa/saude-e-ciencia/brasil-lanca-projeto-de-nova-estacao-de-pesquisa-na-antartica; 1/3/2016)

A Estação Antártica Comandante Ferraz e o Programa Antártico Brasileiro visam:

- a) ao desenvolvimento de um propulsor para submarinos nucleares;
- b) à realização de pesquisas nas áreas de oceanografia, biologia, biologia marinha, glaciologia, geologia, meteorologia e arquitetura;
- c) a servir de base para as missões de presença da Marinha do Brasil no Atlântico Sul;
- d) a servir de base para manobras conjuntas entre a Marinha do Brasil e a Marinha dos Estados Unidos;
- e) a servir de base para os submarinos nucleares adquiridos pelo Brasil na França.

Questão 77

Umberto Eco (1932-2016) era aparentemente uma raridade, uma exceção. Professor universitário, especializado em tópicos que a maioria consideraria esotéricos e inacessíveis.

(...) caso se examine a sua trajetória fica patente até que ponto ele era representativo tanto de seu país, a Itália, quanto de seu tempo, a segunda metade do século XX.

(Folha de São Paulo; 28/2/2016)

Umberto Eco foi:

- a) um físico nuclear italiano que trabalhou no projeto da primeira bomba atômica;
- b) um químico responsável por descobertas importantes para a indústria farmacêutica;
- c) um maestro, autor de famosas trilhas sonoras de filmes premiados;
- d) um renomado artista plástico com obras nos principais museus do mundo;
- e) um ensaísta, semiólogo e romancista.

Questão 78

O Reino Unido deve permanecer como membro da União Europeia? Esta é a pergunta que os britânicos deverão responder, com um sim ou não, no referendo que será celebrado em 2016.

(www.brasil.elpais.com/brasil/internacional)

Os 28 países da União Europeia chegaram a um acordo firmado em Bruxelas, para atender às exigências do Reino Unido de modo a incentivar a sua permanência no bloco. A Grã-Bretanha terá um status especial dentro da União Europeia.

O que o governo do primeiro-ministro britânico David Cameron obteve com o acordo foi:

- a) autorização para deixar a zona do euro;
- b) ampliação de benefícios para filhos de imigrantes que vivem no Reino Unido;
- c) contribuição dos imigrantes recém-chegados durante quatro anos com a previdência britânica, antes de ter acesso às mesmas ajudas que os trabalhadores locais;
- d) autorização para deixar o espaço Schengen, um tratado de livre circulação de pessoas;
- e) o direito de se manter à parte nos casos das políticas relativas à Justiça, Interior e Defesa.

Questão 79

O Conselho de Segurança das Nações Unidas aprovou nesta quarta-feira uma nova série de duras sanções contra a Coreia do Norte.

Esta resolução do Conselho, apresentada pelos Estados Unidos e adotada por unanimidade pelos 15 membros do organismo, inclui a China, único aliado de Pyongyang.

(www.noticiasuol.com.br/ultimasnoticias/afp/2016/03/03)

As sanções contra a Coreia do Norte foram adotadas por:

- a) ameaçar ilhas do Mar do Japão com manobras navais;

- b) realizar manobras navais em ilhas disputadas com Taiwan;
- c) não permitir a inspeção de suas usinas nucleares por especialistas da AIEA, agência da ONU para energia atômica;
- d) realização de testes nucleares e balísticos;
- e) ataques contra a Coreia do Sul na região do armistício de Panmunjon.

Questão 80

País com cerca de 10 milhões de habitantes, a Bolívia realizou um referendo sobre a possibilidade de Evo Morales disputar mais um mandato presidencial. Cerca de 6 milhões de bolivianos foram às urnas para dizer se querem ou não uma reforma constitucional. A Bolívia tem vivido tempos de estabilidade econômica, com inflação controlada e crescimento em torno de 4%,

(www.bbc.com/portuguese/noticias;21/2/2016)

O resultado do referendo:

- a) concedeu a Evo Morales o direito de disputar um novo mandato (o quarto), caso ele seja candidato em 2019;
- b) decidiu que Evo Morales não poderá concorrer a um quarto mandato consecutivo;
- c) aprovou a convocação de uma Assembleia Constituinte que discutirá uma alternativa parlamentarista;
- d) determinou a imediata interrupção do atual mandato de Evo Morales (o terceiro), considerado inconstitucional;
- e) aprovou a reeleição pelo número de mandatos que o candidato se reeleger, porém apenas a partir do sucessor de Evo Morales.