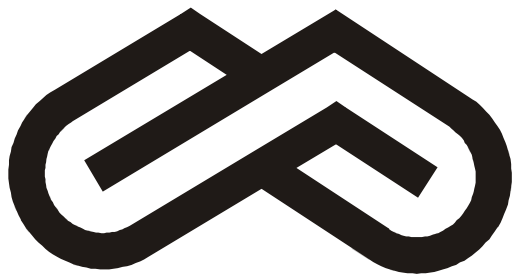


2



Unimontes

EVOLUINDO O CURSO DA VIDA

UNIMONTES

PAES

PROGRAMA DE AVALIAÇÃO SERIADA
PARA ACESSO AO ENSINO SUPERIOR

2015

2^a ETAPA

Ficha de Identificação

22/11/2015 TARDE

NOME:

Nº DO PRÉDIO:

SALA:

ASSINATURA

COTEC

COMISSÃO

TÉCNICA DE
CONCURSOS

ORIENTAÇÕES IMPORTANTES

- 01- Este caderno contém questões do tipo múltipla escolha.
- 02- Verifique se o caderno contém falhas: folhas em branco, má impressão, páginas trocadas, numeração errada, etc. Encontrando falhas, levante a mão. O Fiscal o atenderá e trocará o seu caderno.
- 03- Cada questão tem 4 (quatro) alternativas (A - B - C - D). Apenas 1 (uma) resposta é correta. Não marque mais de uma resposta para a mesma questão, nem deixe nenhuma sem resposta. Se isso acontecer, a questão será anulada.
- 04- Para marcar as respostas definitivas na sua Folha de Respostas, use caneta esferográfica com tinta azul ou preta. **NÃO** utilize caneta com tinta vermelha ou lápis. Assinale a resposta certa, preenchendo toda a área da bolinha ●
- 05- Todos os candidatos **poderão** ser identificados pela impressão digital.
- 06- **Ao receber a Folha de Respostas, confira:**
 - Se é a sua Folha (ela está personalizada).
 - Se os dados do cabeçalho conferem com os seus dados (nome, n.º de identidade, n.º de inscrição, opção de língua estrangeira, data de nascimento, etc.).
- 07- Tenha cuidado na marcação da Folha de Respostas, pois ela não será substituída em hipótese alguma.
- 08- Confira e assine a Folha de Respostas, antes de entregá-la ao Fiscal. **NA FALTA DA ASSINATURA, A SUA PROVA SERÁ ANULADA.**
- 09- Não se esqueça de assinar a Lista de Presenças.
- 10- Preencha corretamente a Ficha de Identificação colocada na capa.
- 11- **DUAS HORAS** após o início das provas, você poderá retirar-se da sala, SEM LEVAR ESTE CADERNO. **NÃO** poderá levar nem mesmo a última folha do caderno de provas (folha de rascunho) ou anotações referentes às provas e suas respostas.
- 12- Em nenhuma hipótese, o candidato poderá levar o Caderno de Provas de Múltipla Escolha e/ou a Folha de Respostas.
- 13- Somente durante os 30 (trinta) minutos que antecedem o término das provas, poderão os candidatos copiar, em formulário próprio a ser entregue pelo fiscal, as anotações/marcações feitas na sua Folha de Respostas das Provas de Múltipla Escolha.
- 14- No encerramento das provas, há necessidade de pelo menos dois candidatos presentes na sala. Isso faz parte das normas para transparência na fiscalização do Processo Seletivo.
- 15- Se o **Cartão de Inscrição** estiver com algum erro (nome, n.º de documento, endereço, etc.), peça ao Fiscal de Sala para providenciar as correções necessárias no **Requerimento de Correções**.

DURAÇÃO DESTAS PROVAS: QUATRO HORAS

OBS.: Candidatos com cabelos longos deverão deixar as orelhas totalmente descobertas durante a realização das provas. É proibido o uso de boné.

PROVA DE LÍNGUA PORTUGUESA E LITERATURA BRASILEIRA

Questões numeradas de 01 a 15

INSTRUÇÃO: Leia o texto I para responder às questões de 01 a 09, que a ele se referem ou o tomam como ponto de partida.

TEXTO I

O medo faz você consumir mais do que o desejo de ser feliz

(Samy Dana)

- 1 Você já deve ter ouvido por aí a expressão “família de comercial de margarina”. A designação resume bem o estereótipo que a propaganda cria: uma família perfeita; um cachorro de raça ao lado da mesa, todos felizes com um dia ensolarado e uma casa bonita. Cena que retrata uma felicidade nem sempre condizente com a realidade.
- 5 “Vender felicidade” é uma das estratégias da publicidade, mas outros fatores são importantes e decisivos em nosso impulso para consumir. O medo é um dos mais comuns.
- Um dos primeiros produtos a seguir esse tipo de raciocínio para ser vendido foi o antisséptico bucal Listerine. A propaganda criava uma ansiedade no público quanto a um risco iminente: uma mulher com um belo sorriso, mas que tinha dificuldade para se relacionar com os outros porque sofria de halitose.
- 10 Os comerciais seguintes seguiam a mesma linha, fazendo questão de enfatizar que a halitose poderia afetar qualquer um e que pessoas próximas ficariam constrangidas a alertar para o problema. O desfecho: Listerine como “solução milagrosa”.
- O exemplo do antisséptico é mencionado na segunda parte do documentário britânico “The Men Who Made us Spend”, produzido pela BBC. A ideia do comercial surgiu de Stanley Wristle, um dos
- 15 primeiros a usar a estratégia de explorar as motivações humanas para gerar consumo.
- Os reflexos disso continuam sendo replicados até hoje. É possível pensar em uma enorme gama de produtos que são consumidos porque previamente foi gerada uma ansiedade, uma necessidade de consumo para se sentir seguro ou protegido.
- Na indústria farmacêutica, de cosméticos e saúde, essa técnica fica mais evidente. Isso explica, por
- 20 exemplo, o motivo dos tais sucos Detox terem se transformado em febre nacional, mesmo sem prova científica de efeitos benéficos. Se o comercial de sabonete for feito focando na quantidade de bactérias às quais estamos expostos, é possível que você fique mais propenso a comprar um antibacteriano do que um sabonete comum, ainda que os médicos considerem isso desnecessário e até prejudicial.
- Cosméticos e tratamentos estéticos inflam os lucros a cada ano, alimentados pelo medo que as
- 25 pessoas têm de envelhecer.
- Os medos gerados pelos comerciais ficam incutidos em nosso subconsciente. Quando for às compras, alimente o hábito de se questionar com mais frequência. Analise se você realmente precisa daquilo ou se é apenas a persuasão da ansiedade e do medo que está levando ao consumo.

(Disponível em: <<http://www1.folha.uol.com.br>>. Acesso em: 25 ago. 2015.)

QUESTÃO 01

O locutor do texto utiliza a palavra “estereótipo” (linha 2) para se referir à cena construída pelo comercial de margarina. Da forma como é empregada no texto, essa palavra conduz à seguinte interpretação da cena:

- A) A certeza de que só somos plenamente felizes em família.
- B) Uma estratégia nem sempre bem-sucedida na publicidade.
- C) A imponência retratada na televisão contradiz a realidade.
- D) Uma imagem que falseia a realidade, devido ao fato de a realidade ser mais complexa do que aquela que a imagem veicula.

QUESTÃO 02

O locutor do texto utiliza a expressão “vender felicidade” (linha 5) entre aspas, devido ao fato de que

- A) é simples representar a felicidade, por meio de um pote de margarina.
- B) a felicidade é uma aspiração de todos e, se pudermos comprá-la, teremos realizado essa aspiração.
- C) felicidade refere-se a um sentimento, estado de alma, portanto, literalmente, não pode ser vendida.
- D) há determinadas aquisições que os homens necessitam obter, mas só aqueles mais ricos podem comprar.

QUESTÃO 03

Que fragmento do texto demonstra a seguinte ideia:

Quanto mais expostos ficarmos a informações, a elementos que estimulem a ansiedade e a necessidade de proteção, mais persuadidos estaremos ao consumo.

- A) “A designação resume bem o estereótipo que a propaganda cria [...]” (Linhas 1-2)
- B) “Quando for às compras, alimente o hábito de se questionar com mais frequência.” (Linhas 26-27)
- C) “Se o comercial de sabonete for feito focando na quantidade de bactérias às quais estamos expostos, é possível que você fique mais propenso a comprar um antibacteriano do que um sabão comum [...]” (Linhas 21-23)
- D) “‘Vender felicidade’ é uma das estratégias da publicidade [...]” (Linha 5)

QUESTÃO 04

No enunciado do texto: “Analise se você **realmente** precisa daquilo [...]” (linha 27), a palavra destacada

- A) faz uma crítica implícita àqueles que, quando fazem compras, levam para casa só aquilo de que eles menos precisam.
- B) possui a função de explicitar a postura do locutor do texto diante do que está dizendo, persuadindo o leitor a respeito da importância do que ele pede.
- C) sugere que o consumidor se baseie mais na prova científica dos benefícios de certos produtos do que na sedução da publicidade.
- D) é usada para levar o leitor a pensar no fato de que a publicidade de determinado produto é uma prova concreta de como as indústrias falseiam os benefícios do produto.

QUESTÃO 05

As cenas criadas pela publicidade para venda de um produto

- A) estimulam o raciocínio e a análise crítica sobre a necessidade de aquisição do produto.
- B) demonstram que as soluções milagrosas podem ocorrer.
- C) não favorecem uma análise despida de ansiedade e estigmas.
- D) criam um universo composto por idealidades que correspondem à realidade efetiva vivida pelas pessoas em geral.

QUESTÃO 06

“Os comerciais seguintes seguiam a mesma linha, fazendo questão de enfatizar que a halitose poderia afetar qualquer um e que pessoas próximas ficariam constrangidas a alertar para o problema. O desfecho: Listerine como ‘solução milagrosa’.” (quarto parágrafo).

O uso dos verbos em destaque, em seu tempo e modo, sob o ponto de vista sintático e também semântico,

- A) deixa explícito, categoricamente, que a halitose afeta a todos e causa constrangimento.
- B) lança, pela forma como se apresentam, uma dúvida sobre a eficácia de Listerine.
- C) desfaz qualquer indício de que Listerine possa, de fato, ser uma solução confiável.
- D) apenas sugere que qualquer um de nós corre o risco de ter halitose, e que aqueles que nos são íntimos talvez não ficassem à vontade para comentar conosco o fato.

QUESTÃO 07

Pronomes relativos são altamente produtivos em um texto, propiciando o encadeamento das relações que se estabelecem entre os sintagmas.

Sob o ponto de vista desse encadeamento coesivo, são pronomes e recuperam o termo imediatamente antecedente os que se encontram sublinhados nas alternativas, **EXCETO**

- A) “[...] é possível que você fique mais propenso a comprar um antibacteriano [...]”. (Linha 22)
- B) “A designação resume bem o estereótipo que a propaganda cria [...]”. (Linhas 1-2)
- C) “Cena que retrata uma felicidade nem sempre condizente com a realidade.” (Linhas 3-4)
- D) “Cosméticos e tratamentos [...] alimentados pelo medo que as pessoas têm de envelhecer.” (Linhas 24-25)

QUESTÃO 08

Sob o ponto de vista morfofossintático e semântico, identifique a circunstância **incorretamente** analisada nos termos em destaque a seguir.

- A) “Os reflexos disso continuam sendo replicados até hoje.” (linha 16) → estabelece uma circunstância temporal.
- B) “[...] os médicos considerem isso desnecessário e até prejudicial.” (linha 23) → estabelece uma circunstância temporal.
- C) “A designação resume bem o estereótipo que a propaganda cria [...]” (linhas 1-2) → estabelece uma circunstância de modo.
- D) “Na indústria farmacêutica, de cosméticos e saúde, essa técnica fica mais evidente.” (linha 19) → estabelece uma circunstância de intensidade.

QUESTÃO 09

Os prefixos são “peças” importantes no processo de formação de palavras em nossa língua. Eles estão em pleno processo de inserção, surgindo com bastante regularidade em novas palavras.

A sua representação semântica, no entanto, vai figurar na palavra de acordo com o sentido que lhe é requerido na palavra como um todo. Assim, pode-se dizer, **considerando o contexto no qual se apresentam**, que há prefixos nas seguintes palavras, e que seu sentido está **corretamente** expresso à direita na alternativa:

- A) Antisséptico (linha 7) significa sem assepsia.
- B) Subconsciente (linha 26) significa o mesmo que inconsciente em, por exemplo: fiquei inconsciente por alguns dias.
- C) Antibacteriano (linha 22) significa contra bactérias.
- D) Prejudicial (linha 23) diz respeito a tornar sem efeito legal, judicial/jurídico, diferente de uma alusão a algo que cause prejuízo.

INSTRUÇÃO: Leia o texto II, que se segue, para responder à questão 10.

Texto II



(Disponível em: <<http://www.webjornalunesp.com>>. Acesso em: 2 set. 2015.)

QUESTÃO 10

A charge retrata um fato dos tempos atuais, inclusive, também, dos tempos de crise: a obsolescência programada. Nessa relação, está em jogo a visão do empresário, a vida (in)útil do produto e o desejo de consumo do comprador/usuário.

Nesse sentido, pode-se afirmar acerca da charge, **EXCETO**

- A) Além da obsolescência em si, aborda também um problema de sustentabilidade, pois o lixo é acumulado em grande quantidade.
- B) O consumismo passou a ser aceito como uma atividade indispensável, pois, na atualidade, é preciso estar inserido no mundo digital, o que valida a necessidade de troca constante dos nossos aparelhos e o descarte natural do lixo eletrônico.
- C) A qualidade inferior do produto e o rápido lançamento de um novo acarretam, além de um desajuste ambiental, uma geração exorbitante de lucros, no mundo capitalista.
- D) O descarte e o consumo compulsórios são indicadores de como as empresas se beneficiam, na prática, com um avanço nas vendas de produtos que são supérfluos.

QUESTÃO 11

Leia atentamente o trecho retirado da peça teatral *O demônio familiar*, de José de Alencar.

EDUARDO: Por que, minha irmã? Todos devemos perdoar-nos mutuamente; todos somos culpados por havermos acreditado ou consentido no fato primeiro, que é a causa de tudo isto. O único inocente é aquele que não tem imputação, e que fez apenas uma travessura de criança, levado pelo instinto da amizade. Eu o corrijo, fazendo do autônomo homem; restituo-o a sociedade, porém expulso-o do seio de minha família e fecho-lhe para sempre a porta de minha casa. (A Pedro) Toma: é tua carta de liberdade, ela será a tua punição de hoje em diante, porque as tuas faltas recairão unicamente sobre ti; porque a moral e a lei te pedirão uma conta severa de tuas ações. Livre, sentirás a necessidade do trabalho honesto e apreciarás os nobres sentimentos que hoje não compreendes. (Pedro beija-lhe a mão)

AZEVEDO: Mas agora, por simples curiosidade, diz-me, Gamim, que interesse tinhas em desfazer o meu casamento?

PEDRO: Sr. moço Eduardo gosta de sinhá Henriqueta!

AZEVEDO: Ah!... bah!...

EDUARDO: Sim, meu amigo. Eu amo Henriqueta e para mim esse casamento seria uma desgraça; para o senhor era uma pequena questão de gosto e para seu pai um compromisso de honra. Hoje mesmo pretendia solver essa obrigação. Aqui está uma ordem sobre o Souto; O Sr. Vasconcelos nada lhe deve.

VASCONCELOS: Como? Fico então seu devedor?

EDUARDO: Essa dívida é o dote de sua filha.

HENRIQUETA: Oh! Que nobre coração!

EDUARDO: Quem mo deu?

HENRIQUETA: Sou eu que sinto orgulho em lhe pertencer, Eduardo.

(*O demônio familiar*, José de Alencar.)

Sobre a peça, é **INCORRETA** a alternativa:

- A) A atmosfera da classe burguesa do século XIX é apresentada em tonalidades românticas.
- B) Ideologicamente subjaz a ideia de que a escravidão não é tão maléfica, e que a relação entre patrões e escravos é cordial.
- C) O papel conferido à mulher representa a subalternidade e a submissão características do patriarcalismo burguês.
- D) A história dramatiza as relações familiares em que o escravo é recompensado com a alforria, em paga de seus serviços domésticos.

QUESTÃO 12

Leia o fragmento extraído do romance *O seminarista*, de Bernardo Guimarães.

“Ah, celibato!... Terrível celibato!... Ninguém espera afrontar impunemente as leis da natureza! Tarde ou cedo, elas têm seu complemento indeclinável, e vingam-se cruelmente dos que pretendem subtrair-se ao seu império fatal!...”

(*O seminarista*, Bernardo Guimarães.)

O fragmento acima e o livro como um todo expressam a seguinte conclusão, **EXCETO**

- A) Na tentativa de denunciar o celibato religioso, o autor compõe um drama de amor romântico não correspondido.
- B) O romance, considerado de tese, representa a vitória dos impulsos humanos sobre as leis sociais.
- C) O autoritarismo paterno e a hipocrisia dos dogmas religiosos são objetos de crítica do romance.
- D) A diferença de classes entre os amantes aparece também como argumento das críticas que constam do enredo do livro.

QUESTÃO 13

O trecho que se segue, integrante do romance *Esaú e Jacó*, de Machado de Assis, revela a disputa entre os gêmeos Pedro e Paulo, que era já sentida pela mãe na fase intrauterina.

De noite, na alcova, cada um deles concluiu para si que devia os obséquios daquela tarde, o doce, os beijos e o carro, à briga que tiveram, e que outra briga podia render tanto ou mais. Sem palavras, como um romance ao piano, resolveram ir à cara um do outro, na primeira ocasião. Isto que devia ser um laço armado à ternura da mãe, trouxe ao coração de ambos uma sensação particular, que não era só consolo e desforra do soco recebido naquele dia, mas também satisfação de um desejo íntimo, profundo, necessário. (*Esaú e Jacó*, Machado de Assis.)

Assinale a alternativa que **NÃO** corresponde a uma leitura adequada da obra.

- A) A briga dos gêmeos representa também, simbolicamente, o momento político do Brasil, que se dividia entre a Monarquia e a República.
- B) O amor pela mesma mulher, a opção política oposta e as outras disputas entre os irmãos enfatizam a ambiguidade da narrativa.
- C) O narrador apresenta postura irônica, crítica e reflexiva, ao contar a história dos filhos de Flora.
- D) A desavença entre os irmãos recompõe alegoricamente a mesma história bíblica dos irmãos Esaú e Jacó.

QUESTÃO 14

Leia o fragmento crítico a respeito da obra *Esaú e Jacó*.

A novidade está no narrador, humorística e agressivamente arbitrário, funcionando como um princípio formal, que sujeita as personagens, a convenção literária e o próprio leitor, sem falar na autoridade da função narrativa, a desplantes periódicos. As intrusões vão da impertinência ligeira à agressão desabrida. Muito deliberadas, as infrações não desconhecem nem cancelam as normas que afrontam, as quais entretanto são escarnecidas e designadas como inoperantes, relegadas a um estatuto de meia-vigência, que capta admiravelmente a posição da cultura moderna em países periféricos. Necessárias a essa regra de composição, as transgressões de toda sorte se repetem com a regularidade de uma lei universal. A devastadora sensação de Nada que se forma em sua esteira merece letra maiúscula, pois é o resumo fiel de uma experiência, em antecipação das demais regras ainda por atropelar. Quanto ao clima artístico de época, este final em Nada, é uma réplica sob outro céu, do que faziam os pós-românticos franceses, descritos por Sartre como os ‘cavaleiros do não-ser’. (SCHWARZ, 2004, p. 9).

Assinale a alternativa **INCORRETA**, tomando por base o fragmento acima e a leitura do livro.

- A) A obra machadiana, por estar em consonância com o clima artístico da época, apresenta um narrador que julga os personagens segundo a ótica da moral burguesa do século XIX.
- B) O narrador permite-se intrometer no discurso narrativo, no qual deixa evidente sua visão cética, crítica e debochada.
- C) O niilismo acentuado marca as relações entre os personagens, que atuam conforme as regras de uma sociedade complacente com a classe dominante e excludente no tocante aos menos favorecidos.
- D) A mistura entre a esfera privada e a pública permite inferir que há, no romance, certo grau de determinismo, visto que a ação e a reação de alguns personagens são pautadas pela influência do meio.

QUESTÃO 15

Leia atentamente o trecho introdutório da obra *Contos gauchescos*, de João Simões Lopes Neto.

Patrício, apresento-te Blau, o vaqueano.

– Eu tenho cruzado o nosso Estado em caprichoso ziguezigue. Já senti a ardência das areias desoladas do litoral; já me recreei nas encantadoras ilhas da lagoa Mirim; fatiguei-me na extensão da coxilha de Santana; molhei as mãos no soberbo Uruguai; tive o estremecimento do medo nas ásperas penedias do Caverá; já colhi malmequeres nas planícies do Saicã, oscilei sobre as águas grandes do Ibicuí; palmilhei os quatro ângulos da derrocada fortaleza de Santa Tecla, pousei em São Gabriel, a forja rebrilhante que tantas espadas valorosas temperou, e, arrastado no turbilhão das máquinas possantes, corri pelas paragens magníficas de Tupaceretã, o nome doce, que no lábio ingênuo dos caboclos quer dizer os campos onde repousou a mãe de Deus...

(*Contos gauchescos*, J. Simões Lopes Neto.)

A partir da leitura da obra, assinale a alternativa **INCORRETA**.

- A) O vaqueano assume diferentes posturas nas diferentes histórias que narra, e a voz narrativa alterna-se, ora na primeira, ora na terceira pessoa do discurso.
- B) O vaqueiro Blau Nunes narra as histórias por meio do dialeto do gaúcho dos pampas, sem as influências da língua culta portuguesa, podendo, assim, constituir-se o primeiro exemplar de narrativa regionalista brasileira.
- C) Nas narrativas, evidencia-se um profundo apreço à paisagem natural, aos animais, que interagem muito proximamente com o humano, e um esforço em celebrar o espírito aguerrido do habitante dos pampas.
- D) As histórias narradas por Blau Nunes dividem-se naquelas em que ele participou efetivamente, constituindo-se narrador-personagem, e em outras que ele presenciou ou ouviu falar.

PROVA DE LÍNGUA ESPANHOLA

Questões numeradas de 16 a 19

INSTRUÇÃO: Leia o texto que se segue e depois responda às questões propostas. Volte ao texto quando necessário.

Una joven rusa se dispara en la cabeza haciéndose un “selfie” con una pistola

1 Una joven rusa de 21 años se disparó en la cabeza este jueves cuando trataba de hacerse con su teléfono móvil una “selfie” con una pistola no letal que había apuntado a su sien, informó hoy la policía de Moscú.

5 Al intentar hacerse el autorretrato con el móvil en la oficina donde trabaja, la mujer apretó el gatillo de la pistola que se había dejado un guardia de seguridad.

La joven sobrevivió gracias a que el arma no era letal y disparaba balas de goma, aunque sí tuvo que ser hospitalizada.

Ayer mismo, otro joven moscovita casi pierde la vida al intentar hacerse una “selfie” tras encaramarse sobre el arco de un puente en el centro de Moscú.

10 El hombre se precipitó al suelo e impactó contra el asfalto, aunque también logró sobrevivir a pesar de haber sufrido varios traumatismos con los que ingresó en un hospital.

La moda de autorretratarse con el móvil, conocida como “selfie”, ha derivado en numerosos accidentes, algunos con resultado trágico, en apenas unos pocos días.

15 El pasado lunes, un estudiante de noveno curso murió en la ciudad de San Petersburgo al caer desde una escalera de incendios a la altura de un quinto piso, a la que se había subido para hacerse una foto con su móvil.

(Disponível em: <<http://www.hoy.com.ni/2015/05/23/una-joven-rusa-se-dispara-en-la-cabeza-haciendose-un-selfie-con-una-pistola/>>. Acesso em: 10 out. 2015.)

QUESTÃO 16

Sobre o texto, podemos afirmar:

- A) A jovem que fez um *selfie*, enquanto mirava uma pistola para si, não morreu porque a arma era falsa.
- B) Um jovem de Moscou caiu de uma ponte por acaso.
- C) Trata de três acidentes cujas causas foram as mesmas.
- D) Em uma terça-feira, um estudante teve que ser resgatado pelos bombeiros.

QUESTÃO 17

O texto tem como objetivo:

- A) Alertar os pais sobre o uso inadequado e exagerado de aparelhos eletrônicos.
- B) Mostrar as consequências de *selfies* em situações extremas.
- C) Impedir a mania de autorretratar-se.
- D) Apresentar os russos como o povo que mais abusa do uso dos celulares.

QUESTÃO 18

A única correspondência **CORRETA** entre a palavra sublinhada e o significado à direita é

- A) “[...] había apuntado a su sien [...]” (linha 2) – nuca.
- B) “[...] disparaba balas de goma [...]” (linha 6) – caramelo.
- C) “[...] autorretrato con el móvil [...]” (linha 4) – celular.
- D) “[...] se precipitó al suelo [...]” (linha 10) – tapete.

QUESTÃO 19

Marque a única alternativa em que a frase à esquerda está **corretamente** explicada à direita.

- A) “[...] el arma no era letal [...]” (linha 6) = a palavra sublinhada é acompanhada pelo artigo masculino, mas é feminina.
- B) “Una joven rusa de 21 años [...]” (linha 1) = o numeral sublinhado escreve-se por extenso “veinte y uno”.
- C) “[...] un punte [...]” (linha 9) = trata-se de um substantivo feminino.
- D) “[...] ha derivado en numerosos accidentes [...]” (linhas 12-13) = encontra-se no presente do indicativo.

PROVA DE LÍNGUA INGLESA

Questões numeradas de 16 a 19

Instrução: Leia o texto que se segue para responder às questões propostas.

Snake “not guilty of killing Cleopatra”

- 1 The story that Cleopatra, ancient queen of Egypt, was killed by a snake bite has been rejected as “impossible” by University of Manchester academics.
- Egyptologists and snake experts have combined to examine the plausibility of the tale of the queen being killed by a cobra hidden in a basket of figs.
- 5 They believe a snake big enough to kill the queen and two maids would not have been small enough to be concealed.
- They also challenge the credibility of three consecutive fatal bites.
- Cleopatra, who died at the age of 39 in 30BC, was a ruler of Egypt who became embroiled in power struggles within the Roman empire.
- 10 But her story and her death have become part of popular legend, portrayed in fictional form from Hollywood epics to Carry On films and television comedy. [...]
- From Roman sources onwards, her death has often been attributed to a poisonous snake or “asp”, with the queen using the fatal bite as a way of ending her own life.
- But Egyptologist Joyce Tyldesley and Andrew Gray, curator of herpetology at Manchester Museum,
- 15 say the supposed culprit – a cobra – would have been too physically big to be concealed in the way that has been portrayed.
- They are typically 5-6ft long and can grow to 8ft (2.5m), and the Manchester experts reject the idea such a snake could be hidden in the way suggested.

Even if such a snake had been smuggled in to Cleopatra, they say it would have been very unlikely
20 that it could have killed Cleopatra and two of her servants in quick succession.

“Not only are cobras too big, but there’s just a 10% chance you would die from a snake bite: most bites are dry bites that don’t inject venom,” said Mr Gray.

“That’s not to say they aren’t dangerous: the venom causes necrosis and will certainly kill you, but quite slowly.

25 “So it would be impossible to use a snake to kill two or three people one after the other.”

“Snakes use venom to protect themselves and for hunting – so they conserve their venom and use it in times of need.”

Dr Tyldesley, author of *Cleopatra: Egypt’s Last Queen*, is a contributor to a free online course – a Mooc – about ancient Egypt made by the university.

30 The course, *A History of Ancient Egypt*, is being launched next week and will study Egypt from before the pharaohs through the relationships with Greece and Rome and ending with Cleopatra.

(Disponível em: <<http://www.bbc.com>>. Acesso em: 2 nov. 2015. Adaptado.)

QUESTÃO 16

Sobre o texto, é **CORRETO** afirmar:

- A) Joyce Tyldesley e Andrew Gray afirmam que seria fisicamente possível que a cobra responsável pela morte de Cleópatra pudesse ter sido escondida em uma cesta.
- B) Cleópatra, que morreu aos 39 anos, tornou-se legenda conhecida.
- C) Estudiosos acreditam que há a possibilidade de a cobra, que supostamente matou Cleópatra, ter-lhe dado três picadas fatais.
- D) Cleópatra e sua morte tornaram-se uma lenda famosa.

QUESTÃO 17

No trecho “Even if such a snake had been smuggled in to Cleopatra, they say it would have been very unlikely that it could have killed Cleopatra and two of her servants in quick succession.” (linhas 19-20), podemos afirmar que

- A) as palavras *had*, *would*, *could* e *have* são consideradas verbos nasais no trecho citado.
- B) a primeira oração está na voz passiva, e o passado perfeito foi utilizado.
- C) todas as orações estão no presente perfeito.
- D) todas as orações estão na voz ativa.

QUESTÃO 18

No trecho “So it would be impossible to use a snake to kill two or three people one after the other.” (linha 25), a conjunção *so* introduz a ideia de

- A) conclusão.
- B) possibilidade.
- C) adição.
- D) concessão.

QUESTÃO 19

No trecho “They also challenge the credibility of three consecutive fatal bites.” (linha 7), o pronome *they* refere-se a

- A) três mordidas fatais consecutivas.
- B) Cleópatra e duas criadas.
- C) egiptólogos e especialistas em cobras.
- D) cobras.

PROVA DE BIOLOGIA
Questões numeradas de 20 a 24

QUESTÃO 20

Um pesquisador, com o objetivo de verificar a contribuição de diferentes intervenções no colesterol total, HDL-C (colesterol bom) e glicose plasmática em três grupos de mulheres idosas, chegou aos resultados mostrados no quadro abaixo. Analise-os.

Variáveis	Grupo 1 (reeducação alimentar)	Grupo 2 (exercício)	Grupo 3 (reeducação alimentar + exercício)
Colesterol total (CT)	Redução: 19%	Redução: 12%	Redução: 25%
HDL-Colesterol (HDL-C)	Aumento: 9%	Aumento: 8%	Aumento: 14%
Glicose plasmática (GP)	Redução: 15%	Redução: 9%	Redução: 19%

Ao finalizar a análise e a discussão dos resultados, o pesquisador redigiu a seguinte conclusão para sua pesquisa:

“As três intervenções adotadas trouxeram benefícios à saúde das idosas. Considerando separadamente reeducação alimentar e exercício, a reeducação mostrou-se mais eficiente. Entretanto, a junção reeducação alimentar e exercício físico foi a intervenção que gerou resultados mais expressivos em todas as variáveis analisadas. Dessa maneira, mulheres idosas podem ter sua saúde preservada e/ou melhorada usando qualquer uma das intervenções. O controle do colesterol total, HDL-Colesterol, glicose plasmática e, conseqüentemente, da pressão arterial será mais eficiente se, aliada à reeducação alimentar, for adotada a prática regular de exercício físico.

Em relação ao exposto e conhecimentos associados, é **CORRETO** afirmar:

- A) A conclusão está inadequada, pois omite particularidades da reeducação alimentar, como exemplo, o tipo de alimento ingerido, substituições alimentares permitidas, porções diárias e forma de preparo.
- B) A conclusão é parcialmente inadequada, pois, sem detalhar o tipo, duração, frequência semanal e intensidade do exercício, não há como adotá-lo na população idosa como um todo.
- C) A conclusão está inadequada, pois aborda relações entre variáveis não analisadas no estudo.
- D) Como o pesquisador omite, na conclusão, detalhes importantes do plano de reeducação alimentar e também do exercício físico, a aplicação das intervenções, seja isolada, seja combinada, na população idosa, fica inviabilizada, fato esse que fere um princípio básico da pesquisa científica, ou seja, o retorno social dessa pesquisa.

QUESTÃO 21

O quadro abaixo mostra algumas características de seres vivos de acordo com o seu reino. Analise-o.

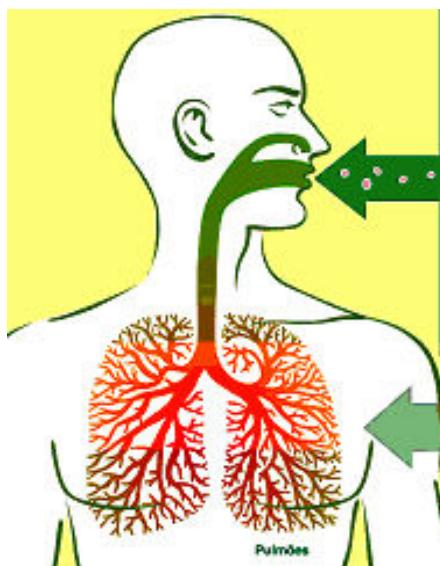
	I	II	III	IV	V
Número de células	Unicelulares	Unicelulares ou pluricelulares	Unicelulares ou pluricelulares	Pluricelulares	Pluricelulares
Parede celular	Presente (na maioria)	Presente na maioria das algas; ausente em protozoários	Presente	Presente	Ausente
Envoltório nuclear	Ausente	Presente	Presente	Presente	Presente
Nutrição	Heterótrofos ou autotróficos	Heterótrofos ou autotróficos	Heterótrofos	Autotróficos	Heterótrofos
Tipos de células	Procarióticas	Eucarióticas	Eucarióticas	Eucarióticas	Eucarióticas
Interação nos ecossistemas	Produtores microconsumidores	Produtores microconsumidores e macroconsumidores	Microconsumidores	Produtores	Macroconsumidores

Considerando o quadro acima e o assunto relacionado, analise as alternativas abaixo e assinale o ser vivo **CORRESPONDENTE** ao reino representado por III.

- A) *Candida albicans*.
- B) Girassol.
- C) *Homo sapiens*.
- D) *Leishmania* sp.

QUESTÃO 22

Doença infecciosa causada pelo Bacilo de Koch, geralmente afeta os pulmões, mas pode afetar outros órgãos e tecidos do corpo. A figura abaixo ilustra o mecanismo de transmissão e alguns dos sintomas que o indivíduo pode apresentar. Observe-a.

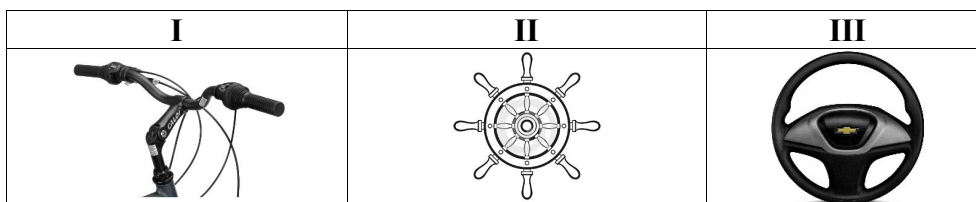


Considerando o assunto abordado, analise as afirmativas abaixo e assinale a **CORRETA**.

- A) Imunização passiva pode prevenir a doença em questão.
- B) A forma principal de transmissão é por meio de sangue contaminado.
- C) Indivíduos com e sem HIV geralmente possuem a mesma evolução da doença.
- D) Evitar locais fechados, mal ventilados e com pouca ou nenhuma exposição solar pode evitar o surgimento de novos casos.

QUESTÃO 23

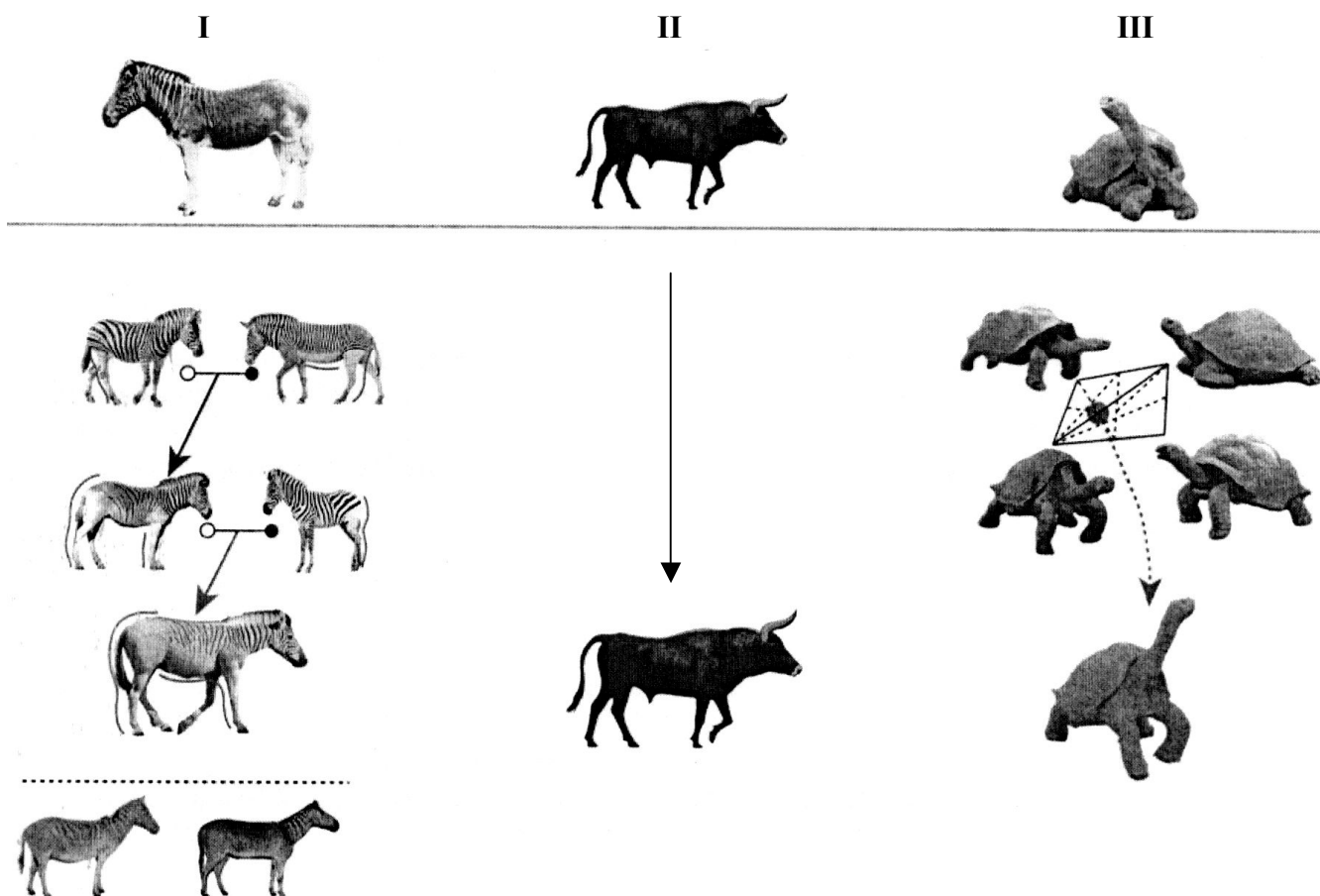
Entender e desvendar os mistérios do processo evolutivo das diversas espécies é o combustível que move cientistas do mundo todo. Desconsiderando a “origem embrionária e a anatomia” de I, II e III e focando-se no aspecto funcional, é **CORRETO** afirmar:



- A) I, II e III caracterizam o que chamamos de órgãos homólogos.
- B) Por analogia I, II e III podem ser considerados órgãos análogos.
- C) Analisados conjuntamente, I e III caracterizam o processo de divergência evolutiva.
- D) I, II e III caracterizam, por analogia, o que, em termos evolutivos, denomina-se órgãos vestigiais.

QUESTÃO 24

Eco-de-extinção é um processo que tem o objetivo de usar o modelo genômico de um organismo extinto como guia para produzir uma população ideal substituta de organismos para assumir o papel ecológico desse organismo extinto. Dessa forma, o dogma central da eco-de-extinção pode ser entendido como: genótipo → fenótipo → ecótipo. A figura abaixo ilustra métodos de extinção. Analise-a.



Considerando a figura e o assunto abordado, analise as alternativas abaixo e assinale a afirmativa **CORRETA**.

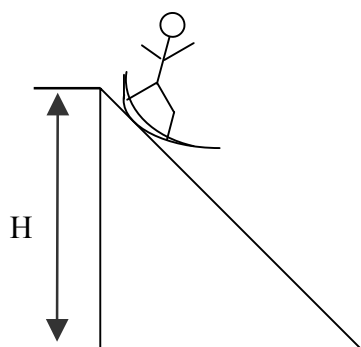
- A) O produto de eco-de-extinção é uma duplicata de uma espécie extinta e desempenha um papel ecológico igual ao de seus parentes.
- B) A adaptação do produto da eco-de-extinção não necessita de interações com outros organismos.
- C) O resultado obtido em I pode contribuir para a comunicação social do animal e para confundir predadores.
- D) O processo II é considerado hibridização natural.

PROVA DE FÍSICA
Questões numeradas de 25 a 29

QUESTÃO 25

Um rapaz e sua prancha deslizam sobre a montanha sem atrito. Ele parte do repouso e atinge o solo com uma velocidade de 40 m/s. A altura H é de

- A) 80 m.
- B) 40 m.
- C) 120 m.
- D) 60 m.

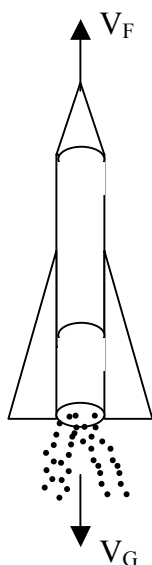


Dado $g = 10 \text{ m/s}^2$.

QUESTÃO 26

Um foguete em repouso no espaço possui uma massa total (incluindo o combustível) de 4000 kg. Quando os motores são ligados, os gases da combustão são expelidos com uma velocidade $V_G = 2000 \text{ m/s}$. A massa do gás que deve ser expelida para que o foguete consiga uma velocidade $V_F = 500 \text{ m/s}$ é de

- A) 800 kg.
- B) 1000 kg.
- C) 1200 kg.
- D) 1500 kg.

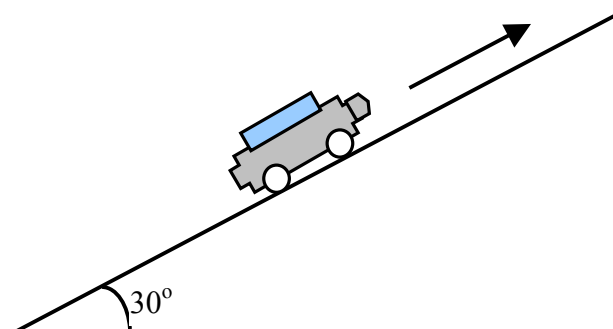


QUESTÃO 27

Um automóvel de massa $m = 1200 \text{ kg}$ sobe por um plano inclinado, sem atrito, cuja inclinação é 30° , com velocidade constante de 36 km/h. A potência desenvolvida pelo motor é

- A) $10000\sqrt{3} \text{ W}$.
- B) $30000\sqrt{3} \text{ W}$.
- C) 20000 W .
- D) 60000 W .

Dado: $g = 10 \text{ m/s}^2$
 $\text{Sen } 30^\circ = 1/2$
 $\text{Cos } 30^\circ = \sqrt{3}/2$



QUESTÃO 28

Para maquiarse, uma artista conta com a ajuda de um espelho côncavo de 120 cm de raio de curvatura. Para que a sua imagem seja maior e não invertida, ela deve posicionar-se

- A) a 60 cm do espelho.
- B) a menos de 60 cm do espelho.
- C) entre 60 e 120 cm do espelho.
- D) a mais de 120 cm do espelho.

QUESTÃO 29

Nas locomotivas a vapor, chamadas no Brasil de marias-fumaça, 1 kg de carvão produzia aproximadamente 8×10^6 cal. Se o rendimento dessas máquinas é de 30%, a quantidade de calor liberado na atmosfera, ao queimar 3 kg de carvão, é de

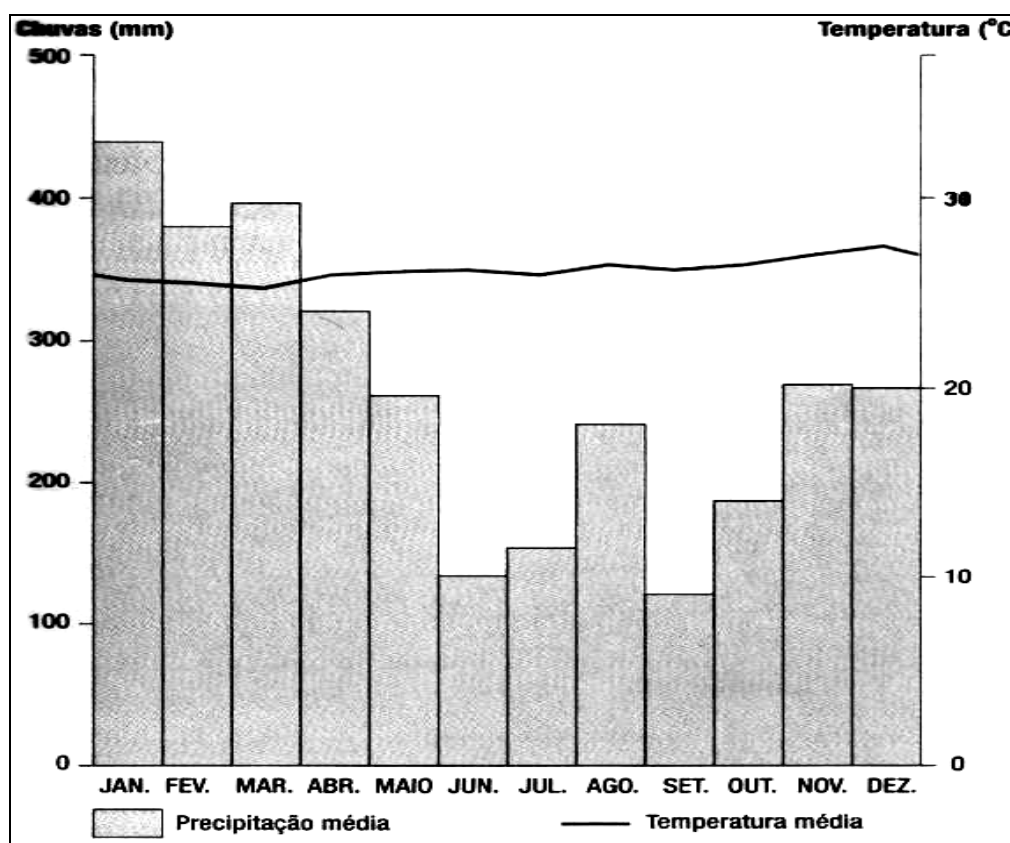
- A) $7,28 \times 10^6$ cal.
- B) $5,62 \times 10^6$ cal.
- C) $1,68 \times 10^7$ cal.
- D) $2,44 \times 10^7$ cal.

PROVA DE GEOGRAFIA

Questões numeradas de 30 a 34

QUESTÃO 30

Observe o gráfico abaixo.



(Fonte: MOREIRA, Igor. *Construindo o espaço brasileiro*. São Paulo: Ática, 2002.)

Considerando os dados do climograma e seus conhecimentos sobre o assunto, é possível inferir, **EXCETO**

- A) A média anual de temperatura sofre pequena oscilação no decorrer dos meses e nos remete à ocorrência de baixa amplitude térmica.
- B) Os índices pluviométricos apresentados equivalem ao clima tropical continental do interior do Brasil.
- C) A quantidade anual de chuva e a temperatura elevada, ao longo do ano, são típicas de clima da região amazônica.
- D) Nos meses de junho a outubro, nota-se uma diminuição das chuvas, enquanto, de janeiro a abril, a pluviosidade aumenta.

QUESTÃO 31

“No governo militar, a partir de 1964, os processos tradicionais e as técnicas de exploração da terra passaram a ser vistos como causadores do atraso agrícola no país. Nesse período, iniciou-se a política agrícola do governo militar, criando mecanismos para incentivar o processo de modernização do campo”.

(Fonte: LIMA, S. do C.; SANTOS, R. J. (org.). *Gestão ambiental da Bacia do Rio Araguari*: rumo ao desenvolvimento sustentável. Uberlândia: UFU, 2004.)

Esse processo de modernização agrícola brasileira privilegiou diversas ações, **EXCETO**

- A) Incorporou o uso de técnicas de correção de fertilidade dos solos.
- B) Incentivou a utilização de defensivos agrícolas no controle de pragas.
- C) Expandiu as áreas cultivadas atingindo as áreas de cerrados.
- D) Estimulou a agricultura familiar voltada para a preservação ambiental.

QUESTÃO 32

Leia o texto.

Cidades de pequeno e médio porte já convivem com o crescimento dos aglomerados, onde as famílias enfrentam a violência e o tráfico de drogas e vivem sem água, esgoto e educação.

Elas já foram sinônimo de êxodo rural e de crescimento desordenado das capitais e regiões metropolitanas. Hoje, são uma das preocupações das médias e pequenas cidades de Minas Gerais, que assistem, em muitos casos, ao avanço das favelas e dos dramas vividos por quem mora em situação precária, pendurado nas encostas, em vielas e ruas sem asfalto – muitas vezes sem água tratada ou esgotamento sanitário – e à mercê do tráfico de drogas e da violência.

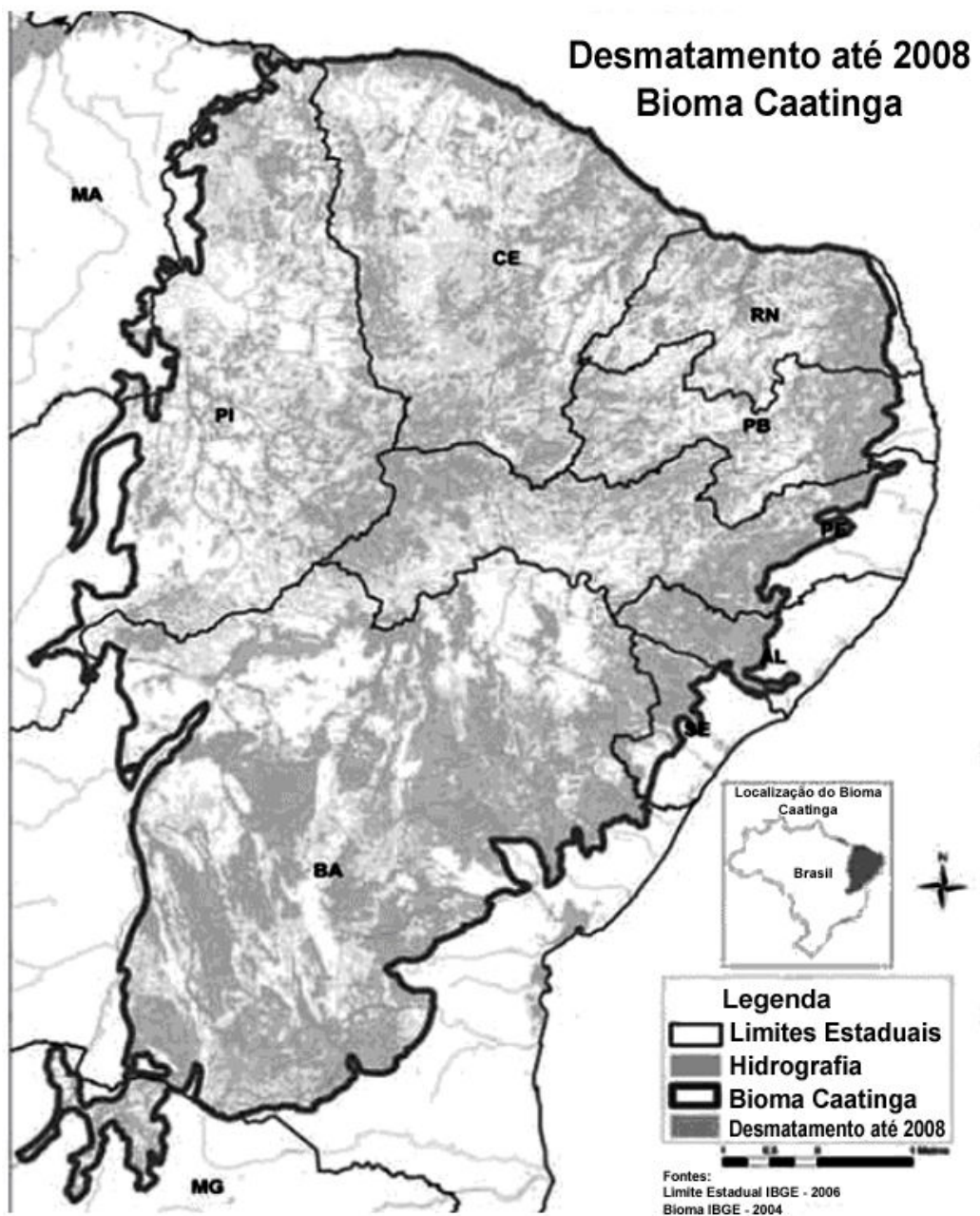
Oficialmente, em Minas, só há favelas em 33 municípios, a maioria delas concentrada em Belo Horizonte e região metropolitana e em polos como Ipatinga, no Vale do Aço, Juiz de Fora, na Zona da Mata, Governador Valadares, no Rio Doce, e Montes Claros, no Norte do estado. Em cidades pequenas, com menos de 50 mil habitantes, de acordo com o Instituto Brasileiro de Geografia e Estatística (IBGE), elas só existem em 11 municípios mineiros. Nos outros, são invisíveis, já que, para o instituto, as favelas, ou melhor, aglomerados urbanos subnormais, para usar a mesma terminologia do IBGE, precisam ter, pelo menos, um conjunto de 51 casas, independentemente do tamanho da cidade, para serem reconhecidas como tal.

(Disponível em: <<http://www.em.com.br>>. Acesso em: 12 set. 2015.)

De acordo com o texto, assinale a alternativa **CORRETA**.

- A) O crescimento das cidades é o principal motivo da formação de favelas, pois não há espaço para todos os moradores em áreas formais, por isso a solução é moradias em favelas.
- B) A favela é um tipo de habitação de população de baixa renda, sinônimo de aglomerados urbanos subnormais, que apresenta problemas sociais e de infraestrutura.
- C) Para o IBGE, qualquer local em que as pessoas moram de maneira precária é definida como favela, principalmente se estiver em regiões metropolitanas.
- D) A precariedade da moradia é um problema das cidades grandes, principalmente, localizadas em região metropolitanas, pois possui maior população de baixa renda.

QUESTÃO 33



(Fonte: Plano de ação para a prevenção e controle do desmatamento na caatinga, MMA, 2014.)

Com base na figura acima e nos seus conhecimentos sobre o Bioma da Caatinga, assinale a alternativa **CORRETA**.

- A) A maior parte da terra na caatinga é usada pela agricultura empresarial irrigada, haja vista a escassez hídrica.
- B) O estado do Piauí possuía a maior taxa de desmatamento da caatinga, até o ano de 2008.
- C) O desmatamento na caatinga tem como principais causas a expansão da agropecuária e o carvoejamento.
- D) O norte do estado de Minas Gerais possui a maior parte de sua área ocupada pelo bioma da caatinga.

QUESTÃO 34

O relatório Progresso das Mulheres no Mundo 2015-2016: transformar as economias para realizar os direitos, divulgado hoje (27) pela Organização das Nações Unidas (ONU – Mulheres), mostra que, no mundo, em média, os salários das mulheres são 24% inferiores aos dos homens na mesma função. “As mulheres continuam recebendo, em todo o mundo, um salário diferente pelo mesmo tipo de trabalho e têm menores probabilidades que os homens de receber uma pensão, o que resulta em grandes desigualdades em termos de recursos recebidos ao longo da vida”, informa o relatório.

O estudo mostra que 50% das mulheres com idade para trabalhar fazem parte da população ativa. No caso dos homens, o índice é 77%. A pesquisa revela que, em todas as regiões, as mulheres fazem quase duas vezes e meia mais trabalho doméstico e de cuidados de outras pessoas não remunerados do que os homens. Segundo a ONU, as mulheres são responsáveis por uma carga excessiva de trabalho doméstico não remunerado referente aos cuidados com filhos, com pessoas idosas e doentes e com a administração do lar.

Para a organização, o período atual representa um tempo de riquezas sem precedentes, mas, apesar disso, as mulheres ainda ocupam os empregos com menores remunerações e menos qualificados e continuam vivendo em condições mais precárias de saúde, acesso à água e saneamento. O documento informa que frequentemente os direitos econômicos e sociais das mulheres são limitados porque elas vivem em um mundo machista e com práticas discriminatórias.

(Disponível em: <<http://agenciabrasil.ebc.com.br>>. Acesso em: 27 abr. 2015.)

Sobre o assunto abordado no texto, assinale a alternativa **CORRETA**.

- A) O mercado de trabalho reproduz o modelo de desigualdade de gênero da sociedade brasileira atual, em que a mulher sofre preconceitos, sendo subvalorizada na economia.
- B) A mulher, apesar de receber menos que o homem, ocupa mais cargos executivos e de comando que os homens, principalmente nas regiões menos desenvolvidas do Brasil.
- C) A inserção da mulher brasileira no mercado de trabalho provocou alterações no comportamento familiar, pois reduziu os casos de agressões à mulher e aumentou a sua valorização como chefe de família.
- D) A carga horária de trabalho da mulher, na região Sudeste do Brasil, é inferior à carga horária de trabalho dos homens, e esse é o principal motivo para a diferença dos salários entre os gêneros.

PROVA DE HISTÓRIA

Questões numeradas de 35 a 39

QUESTÃO 35

Após o congresso de Viena, com a restauração monárquica, a Europa foi sacudida por agitações revolucionárias e movimentos nacionalistas. Em relação a esse contexto, marque com a letra **C (CORRETA)** ou com a letra **I (INCORRETA)** cada uma das afirmativas.

- () Boa parte das agitações que tiveram a Europa como palco, ao longo do século XIX, teve, no liberalismo político, uma de suas influências ideológicas.
- () Em larga medida, os movimentos sociais que fizeram parte do contexto de agitações revolucionárias durante o século XIX foram provocados pela insatisfação do operariado europeu, que conquistou amplos direitos políticos sem garantir, contudo, direitos sociais.
- () O ideário nacionalista tomou conta do campesinato em vastas regiões interioranas da Itália e Alemanha, servindo como base para as políticas de unificação e criação dessas duas nações.

A sequência **CORRETA** é

- A) I, I, C.
- B) C, C, C.
- C) I, C, I.
- D) C, I, I.

QUESTÃO 36

“As constituições, as leis e todas as instituições humanas são feitas para os povos e não os povos para elas”.
(Trecho de um manifesto divulgado em 2 de março de 1824. CARNEIRO, Reinaldo Pessoa. **A idéia republicana no Brasil através de documentos**. São Paulo: Alfa-Omega, 1973, p. 14-16.)

Esse manifesto foi escrito:

- A) Pelos revolucionários da Praieira, revoltados com a nomeação de um político conservador para a presidência da província.
- B) Pelos participantes da Conjuração dos Alfaiates, influenciados pelos acontecimentos da Revolução Francesa.
- C) Pelos inconformes mineiros, influenciados pelo Iluminismo e pela independência dos Estados Unidos da América.
- D) Pelos revolucionários da Confederação do Equador, descontentes com o excesso de poderes de Dom Pedro na Constituição.

QUESTÃO 37

A recém-proclamada República brasileira foi marcada, em seus primeiros anos, pela especulação financeira conhecida como Encilhamento. Acerca dessa política, pode-se afirmar que

- A) o objetivo do governo era aumentar a oferta de moeda e facilitar a criação de empresas para converter a República brasileira em um país adequado aos negócios.
- B) a emissão de dinheiro levou à valorização da moeda nacional, fortalecendo os bancos do país e diminuindo o custo de vida.
- C) a expansão do crédito possibilitou um contexto que favoreceu a industrialização brasileira, levando o país à criação da indústria siderúrgica.
- D) favoreceu a agricultura cafeeira na medida em que alavancou a política de valorização do café, que restabeleceu o preço do produto no mercado internacional.

QUESTÃO 38

Em relação ao Imperialismo e às potências capitalistas no final do século XIX e início do século XX, marque com a letra **C (CORRETA)** ou com a letra **I (INCORRETA)** cada uma das afirmativas.

- () O Imperialismo pode ser entendido como uma etapa que levou ao desenvolvimento do Capitalismo, pois garantiu a acumulação primitiva de capital, gerando a Revolução Industrial.
- () A exportação de capitais foi um dos aspectos mais relevantes do Imperialismo no final do século XIX na medida em que assinalou a hegemonia dos Estados Unidos e do dólar nesse processo.
- () A busca por áreas produtoras de matérias primas foi uma das características da política imperialista, pois as potências europeias precisavam abastecer suas indústrias.
- () No Japão, feudal até meados do século XIX, o Estado teve um papel muito destacado na implantação do capitalismo industrial, e um dos grandes mecanismos de crescimento econômico consistiu em erguer barreiras alfandegárias aos produtos estrangeiros *pari passu* à ampliação das exportações.

A sequência **CORRETA** é

- A) C, C, I e I.
- B) I, I, C e C.
- C) C, I, C, e I.
- D) I, C, I e C.

QUESTÃO 39

Leia atentamente o texto abaixo.

“São Paulo é uma cidade morta: sua população está alarmada, os rostos denotam apreensão e pânico, porque tudo está fechado, sem o menor movimento. Pelas ruas, afora alguns transeuntes apressados, só circulam veículos militares [...], com tropas armadas de fuzis e metralhadoras. Há ordem de atirar sobre quem fique parado nas ruas. Nos bairros [...] do Brás, Mooca, Barra Funda e Lapa, sucedem-se tiroteios com grupos de populares [...]”

(Excerto do comentário do militante Everardo Dias – julho de 1917. In: DOMINGUES, Joelza Éster. *História: o Brasil em foco*. São Paulo: FTD, 1996. p. 232.)

O cenário caótico e atemorizante desenhado na narrativa do militante Everardo Dias decorria da

- A) vacinação obrigatória, que revoltou os moradores de vários bairros da capital paulista, os quais, indignados, montaram barricadas reagindo contra a arbitrariedade da vacinação.
- B) imposição do alistamento militar obrigatório, com vistas a arregimentar homens para lutar na primeira Grande Guerra.
- C) greve geral que, tendo seu início no cotonifício Crespi, estendeu-se por toda cidade envolvendo, ao fim, mais de 15.000 operários.
- D) revolta tenentista comandada por Isidoro Dias Lopes que, durante alguns dias, travou violentos combates nas ruas da capital paulista.

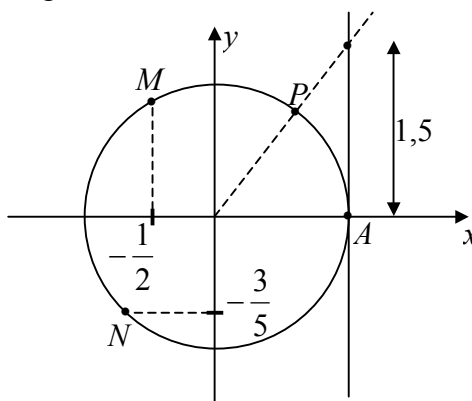
PROVA DE MATEMÁTICA

Questões numeradas de 40 a 51

QUESTÃO 40

No ciclo trigonométrico, representado na figura abaixo, temos um arco $AM = x$, um arco $AN = y$ e um arco $AP = w$. O valor de $\sin 2x$ é

- A) $\frac{\sqrt{3}}{2}$.
- B) $-\frac{1}{2}$.
- C) $-\frac{\sqrt{3}}{2}$.
- D) $\frac{1}{2}$.



QUESTÃO 41

Todas as afirmações abaixo são verdadeiras, **EXCETO**

- A) $\sin\left(x + \frac{\pi}{2}\right) = \cos x$.
- B) $\cos(\pi - x) = -\cos x$.
- C) $\cos\left(\frac{\pi}{2} - x\right) = \sin x$.
- D) $\operatorname{tg}\left(x + \frac{\pi}{2}\right) = \operatorname{tg} x$.

QUESTÃO 42

O sistema de equações lineares
$$\begin{cases} x - 3y - 2z = 4 \\ -3x + 9y + 6z = -12 \\ 2x - y + z = 8 \end{cases}$$

- A) tem infinitas soluções.
- B) só tem a solução trivial.
- C) não possui solução.
- D) admite a solução $(1, 1, -3)$.

QUESTÃO 43

Considere $m \in \mathbb{R}$. Se o sistema linear

$$\begin{cases} 2x - 3y + z = 1 \\ -x - 2y + z = -1 \\ mx - y + 3z = -1 \end{cases}$$

possui uma única solução, então

- A) $m \neq 18$.
- B) $m \neq -18$.
- C) $m \neq -15$.
- D) $m \neq 15$.

QUESTÃO 44

A multiplicação de uma matriz A por sua transposta A^t

- A) só é possível se A for uma matriz quadrada.
- B) nunca é possível.
- C) só é possível se A tem determinante diferente de zero.
- D) é sempre possível.

QUESTÃO 45

Uma editora enviou para os professores de Matemática um catálogo contendo 10 diferentes livros de Matemática. Cada professor poderia escolher apenas 3 dos 10 livros. Quantas opções de escolha teria cada professor?

- A) 720.
- B) 960.
- C) 120.
- D) 180.

QUESTÃO 46

Considere um conjunto C com 20 elementos. O número de subconjuntos de C que contém pelo menos 18 elementos é

- A) 190.
- B) 121.
- C) 120.
- D) 211.

QUESTÃO 47

Na escolha de um número inteiro de 1 a 20, qual é a probabilidade de que seja sorteado um múltiplo de 4?

- A) $\frac{1}{4}$.
- B) $\frac{1}{5}$.
- C) $\frac{1}{2}$.
- D) $\frac{1}{6}$.

QUESTÃO 48

Uma moeda é lançada 4 vezes. Qual é a probabilidade de se obter pelo menos uma cara?

- A) $\frac{1}{16}$.
- B) $\frac{15}{16}$.
- C) $\frac{4}{16}$.
- D) $\frac{12}{16}$.

QUESTÃO 49

As afirmações abaixo são verdadeiras, **EXCETO**

- A) Se duas paredes, do mesmo tamanho e em posição frontal forem paralelas, toda viga que cortar uma delas, perpendicularmente, cortará também a outra.
- B) Duas vigas não coplanares são reversas.
- C) Se duas vigas que sustentam um teto plano são perpendiculares ao chão, então esse teto é paralelo ao chão.
- D) Se A e B são paredes concorrentes, então uma viga de A pode ser reversa a uma viga de B .

QUESTÃO 50

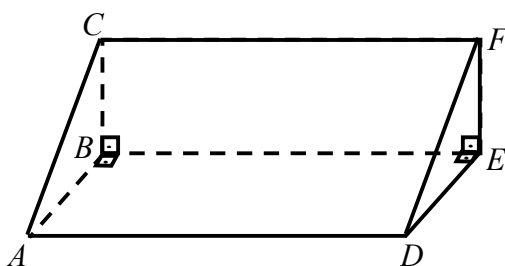
A medida da aresta de um cubo é a centímetros. Quantos centímetros se devem acrescentar à medida de cada aresta para que a área total desse cubo quadruplique?

- A) a .
- B) $4a$.
- C) $\frac{1}{2}a$.
- D) $6a$.

QUESTÃO 51

Considere o sólido abaixo, no qual $\overline{AB} = 4cm$, $\overline{AC} = 6cm$, $\overline{AD} = 8cm$ e $\hat{ABC} = 90^\circ$. Com base nessas informações, podemos afirmar que o volume desse sólido é, em cm^3 , igual a

- A) $23\sqrt{5}$.
- B) $\frac{23\sqrt{5}}{2}$.
- C) $\frac{32\sqrt{5}}{3}$.
- D) $32\sqrt{5}$.



PROVA DE QUÍMICA
Questões numeradas de 52 a 56

1 1A	2 2A	CLASSIFICAÇÃO PERIÓDICA DOS ELEMENTOS com massas atômicas referidas ao isótopo 12 do Carbono										13 3A	14 4A	15 5A	16 6A	17 7A	18 O
1 H 1,01	2 He 4,00											5 B 10,8	6 C 12,0	7 N 14,0	8 O 16,0	9 F 19,0	10 Ne 20,2
3 Li 6,94	4 Be 9,01	Elementos de transição										13 Al 27,0	14 Si 28,1	15 P 31,0	16 S 32,1	17 Cl 35,5	18 Ar 39,9
11 Na 23,0	12 Mg 24,3	3 3B	4 4B	5 5B	6 6B	7 7B	8 8B	9 8B	10 8B	11 1B	12 2B	31 Ga 69,7	32 Ge 72,6	33 As 74,9	34 Se 79,0	35 Br 79,9	36 Kr 83,8
19 K 39,1	20 Ca 40,1	21 Sc 45,0	22 Ti 47,9	23 V 50,9	24 Cr 52,0	25 Mn 54,9	26 Fe 55,8	27 Co 58,9	28 Ni 58,7	29 Cu 63,5	30 Zn 65,4	49 In 115	50 Sn 119	51 Sb 122	52 Te 128	53 I 127	54 Xe 131
37 Rb 85,5	38 Sr 87,6	39 Y 88,9	40 Zr 91,2	41 Nb 92,9	42 Mo 96,0	43 Tc (99)	44 Ru 101	45 Rh 103	46 Pd 106	47 Ag 108	48 Cd 112	81 Tl 204	82 Pb 207	83 Bi 209	84 Po (210)	85 At (210)	86 Rn (222)
55 Cs 133	56 Ba 137	57-71 Série dos Lantanídeos	72 Hf 179	73 Ta 181	74 W 184	75 Re 186	76 Os 190	77 Ir 192	78 Pt 195	79 Au 197	80 Hg 201						
87 Fr (223)	88 Ra (226)	89-103 Série dos Actinídeos	104 Rf	105 Db	106 Sg	107 Bh	108 Hs	109 Mt	110 Uun	111 Uuu	112 Uub						

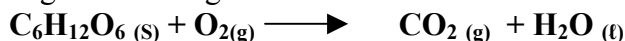
Série dos Lantanídeos									
57 La 139	58 Ce 140	59 Pr 141	60 Nd 144	61 Pm (147)	62 Sm 150	63 Eu 152	64 Gd 157	65 Tb 159	66 Dy 163
67 Ho 165	68 Er 167	69 Tm 169	70 Yb 173	71 Lu 175					

Série dos Actinídeos									
89 Ac (227)	90 Th 232	91 Pa (231)	92 U 238	93 Np (237)	94 Pu (242)	95 Am (243)	96 Cm (244)	97 Bk (247)	98 Cf (251)
99 Es (254)	100 Fm (253)	101 Md (256)	102 No (254)	103 Lr (257)					

<p>Abreviaturas: (s) sólido (l) = líquido (g) = gás (aq) = aquoso [A] = concentração de A em mol/L</p> <p>Dados: Constante de Avogadro (N) = $6,02 \times 10^{23}$ /mol PV = nRT R = 0,082 atm L/K mol Volume molar = 22,4 L (CNTP: 273 K, 1 atm)</p>									
---	--	--	--	--	--	--	--	--	--

QUESTÃO 52

A glicose no organismo humano é metabolizada ou queimada de acordo com a equação não balanceada:

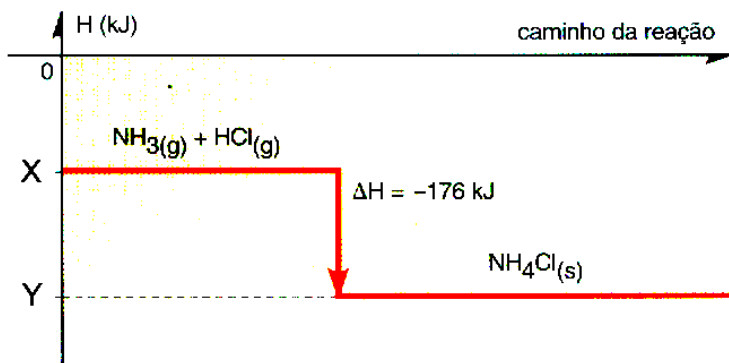


Considerando a queima de 1,0 mol de glicose, é **INCORRETO** afirmar que, no organismo, são

- A) eliminados 4 mols ou 72 g de água líquida.
- B) consumidos 192 g de gás oxigênio na queima.
- C) consumidos $6,02 \times 10^{23}$ moléculas de glicose.
- D) eliminados pelos pulmões 264 g de gás carbônico.

QUESTÃO 53

O diagrama abaixo representa a entalpia de formação das substâncias, representada aleatoriamente por X e Y e variação da entalpia.

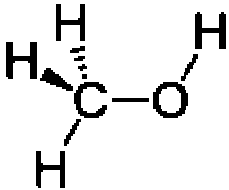
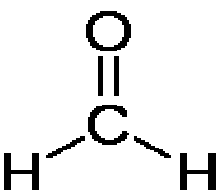
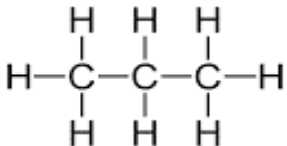


Sabendo-se que a entalpia de formação dos reagentes equivale a $-138,4$ kJ, a entalpia dos produtos é igual a

- A) $+314,4$ kJ.
- B) $-314,4$ kJ.
- C) $+37,6$ kJ.
- D) $-37,6$ kJ.

QUESTÃO 54

As ligações ponte de hidrogênio não se restringem à água; outras moléculas também podem interagir por ponte de hidrogênio. Dadas as estruturas a seguir:

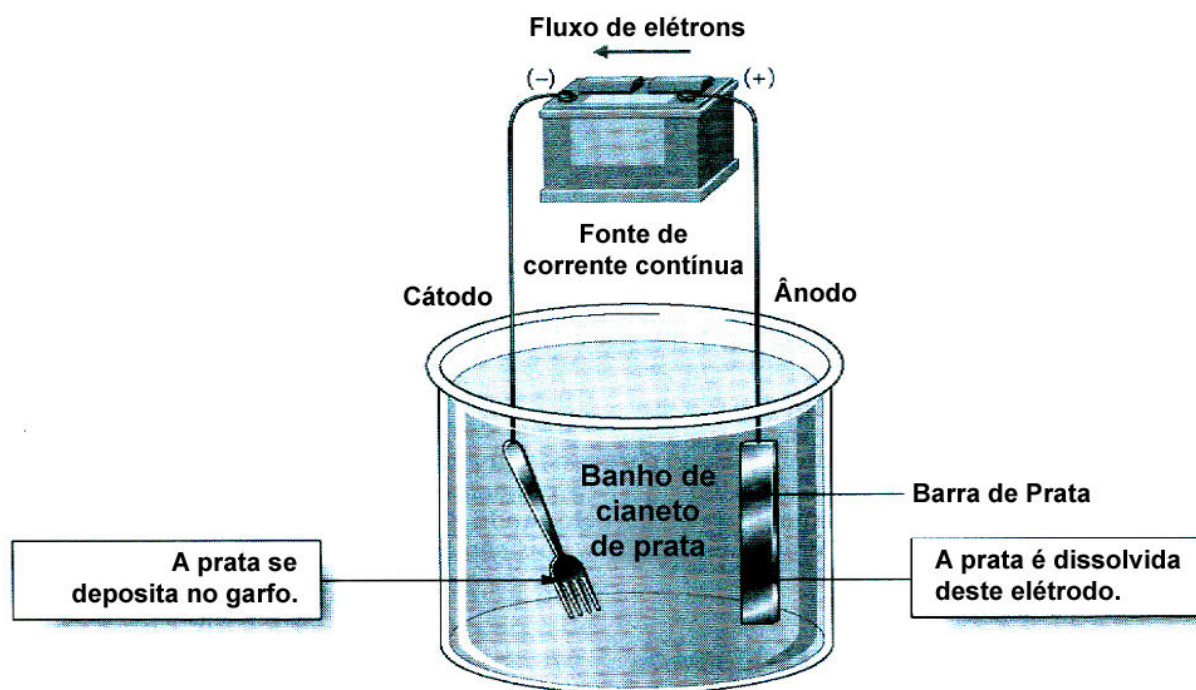
		
Metanol	Formaldeído	Propano

Pode uma ligação de hidrogênio se formar entre

- A) duas moléculas de formaldeído.
- B) duas moléculas de propano.
- C) uma molécula de propano e uma de formaldeído.
- D) uma molécula de metanol e uma de formaldeído.

QUESTÃO 55

O esquema a seguir ilustra o processo chamado “banho de prata” ou galvanoplastia, em peças metálicas. É uma técnica utilizada para melhorar a aparência e durabilidade de objetos.

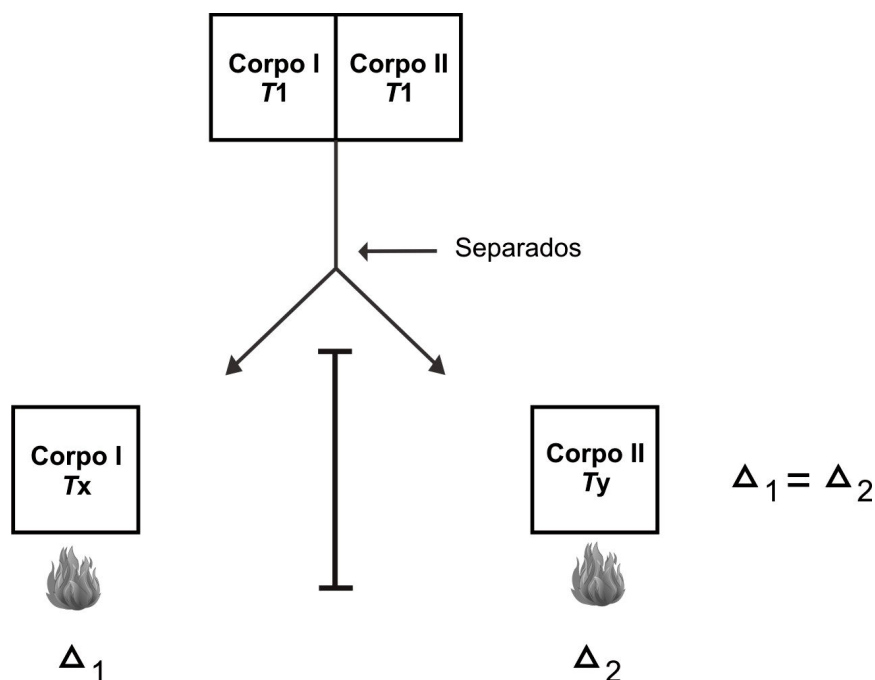


Sobre esse processo, é **CORRETO** afirmar:

- A) Os íons de prata presentes na solução deslocam-se para o cátodo, onde são reduzidos.
- B) A prata da barra é reduzida no ânodo, diminuindo a quantidade de íons na solução.
- C) A barra de prata constitui o suporte onde ocorre o processo de redução.
- D) Os íons de prata, quando oxidados, depositam-se como prata metálica no garfo.

QUESTÃO 56

Dois corpos inicialmente em equilíbrio térmico, após serem separados, recebem igual quantidade de calor (Δ), conforme o esquema a seguir:



Para as temperaturas finais, T_x e T_y , serem iguais, os dois corpos devem ter

- A) mesmo volume e igual calor específico.
- B) diferente calor específico e igual massa molar.
- C) mesma massa e igual calor específico.
- D) diferente capacidade calorífica.

PROVA DE FILOSOFIA

Questões numeradas de 57 a 58

QUESTÃO 57

Os sofistas eram homens que tinham feito longas viagens e por isso mesmo tinham conhecido diferentes sistemas de governo. Eles entendiam que os costumes e leis das cidades-estado podiam variar enormemente. Sob esse pano de fundo, inicia-se, em Atenas, uma discussão sobre a importância da educação e da política. Sobre os sofistas, é **INCORRETO** afirmar:

- A) Tiveram papel fundamental nas transformações culturais de Atenas.
- B) Dedicaram-se à questão do homem e de seu lugar na sociedade.
- C) Foram os primeiros a compreender que o “homem é a medida de todas as coisas”.
- D) Eram interesseiros e só visavam ao lucro e ao dinheiro na arte de ensinar.

QUESTÃO 58

Admiração é a categoria que nos possibilita tomar consciência da nossa própria ignorância, que, por sua vez, é entendida aqui como ausência de conhecimento. É essa categoria que estimula a abertura para o saber e o conhecer. Aristóteles, no início da Metafísica, lembra-nos de que: “Na verdade, foi pela admiração que os homens começaram a filosofar, tanto no princípio, como agora”. Assinale a alternativa **CORRETA**.

- A) A admiração constitui possibilidade ímpar para o ato de filosofar.
- B) A admiração conduz ao devaneio e à distância da filosofia.
- C) A admiração liga-se aos sentidos e é falsa em sua origem.
- D) A admiração é enganadora e confusa na constituição do conhecimento.

PROVA DE SOCIOLOGIA
Questões numeradas de 59 a 60

QUESTÃO 59

O processo de globalização estabelece intensa circulação, não somente de mercadoria, mas também do capital financeiro. Nesse contexto de mundialização, predomina a competição em todos os níveis, a liberalização dos mercados, a desregulamentação dos mecanismos de controle da economia, a flexibilização das relações de trabalho etc. Sobre o fenômeno da globalização, é possível afirmar, **EXCETO**

- A) De acordo com o sociólogo britânico Anthony Giddens, a globalização atinge também a dimensão das ideias e valores, e os indivíduos são “desencaixados de seus contextos locais”.
- B) A globalização é um fenômeno estritamente empresarial e não interfere no desenvolvimento autônomo da América do Sul e do principal país da região: o Brasil.
- C) Com a globalização, o Estado perde força no planejamento e na implementação de políticas públicas e sociais.
- D) No contexto da globalização, a ideologia neoliberal estabelece sua hegemonia, e o mercado firma-se como o grande regulador e dinamizador da vida econômica.

QUESTÃO 60

Norbert Elias (1897-1990), alemão de origem judaica, é considerado, na atualidade, um dos mais importantes representantes da Sociologia. Elias ganhou notoriedade, entre outros motivos, por fazer análises dos hábitos e costumes sobre o desenrolar do “processo civilizatório”. No que se refere a esse assunto, é **INCORRETO** afirmar:

- A) Segundo Elias, o termo “civilização” configura-se como um conjunto de hábitos, valores e costumes internalizados pelos indivíduos que lhes dão o caráter “social” ou “humano”. Os seres humanos, por natureza, não possuem aspectos civilizados, porém possuem um potencial que lhes permite adquirir e aprender os modos civilizados de existência.
- B) Um aspecto vital da civilização, para Elias, é a autorregulação dos impulsos e pulsões, o autocontrole das energias instintivas que brotam dos seres humanos. Importante frisar que se trata de um “autocontrole”, ou seja, diferentemente de coações externas que eram antes necessárias para a convivência humana.
- C) Os modos civilizados de ser têm relação estreita com o refinamento dos costumes, que passam a caracterizar os indivíduos ocidentais modernos. A limpeza e a higiene pessoal são exemplos básicos desse refinamento dos costumes.
- D) Estudos sobre civilização e cultura não interessam à Sociologia, por ser uma disciplina acadêmica vinculada apenas aos problemas de gestão do aparato estatal.

