

PROCESSO SELETIVO / 2015

PROVA OBJETIVA

LÍNGUA PORTUGUESA:

----- 1 -----

Assinalar a alternativa onde prevalece a **função apelativa da linguagem**:

- a) Trago no meu peito um sentimento de solidão sem fim...
- b) Não discuto com o destino, o que pintar eu assino.
- c) Graciliano Ramos é um dos grandes escritores brasileiros.
- d) Semântica é o estudo da significação das palavras.
- e) Conheça você também a obra desse grande mestre.

----- 2 -----

Assinale a alternativa **CORRETA** onde o emprego da linguagem mostra uma intenção de imparcialidade do locutor em relação ao assunto de que trata:

- a) Encontramos na atualidade, uma espécie de corredor comercial - editor, distribuidor, livreiros - pelo qual deve passar a obra literária, antes que se cumpra sua natureza social, de criar um espaço de interação estática entre dois sujeitos: o autor e o leitor.
- b) A seleção visitante, "derrotada" antes mesmo da partida final, enfrentando um adversário terrível, obteve a mais notável vitória da sua história. Seleção alguma elevou tão alto o prestígio do futebol fora de seu continente.
- c) Finalmente, o famigerado projeto de Lei de Imprensa seguirá para apreciação em plenário. Seu texto, porém, nebuloso por não fixar limites para as indenizações por calúnia, injúria e difamação, significará tão somente uma espada sobre os injustiçados e perseguidos jornalistas.
- d) O protesto "Chega de Impostos!", que atraiu grande atenção para uma causa honestíssima - a gigantesca carga tributária que pesa sobre os cidadãos brasileiros, foi muito bem recebido por todos os setores da sociedade, a não ser aqueles que se esbaldam na corrupção do dinheiro público.

- e) A Avenida Central foi brutalmente tomada de assalto pelo movimento. Aos ruidosos manifestantes juntaram-se os marginalizados desempregados da cidade. Todos gritavam palavrões contra as vergonhosas medidas do governo.

----- 3 -----

Assinale alternativa que apresenta a redação mais pertinente, considerando correção, clareza, concisão e propriedade:

- a) O porquê de a intervenção direta e indireta do Estado na economia, receita tão bem sucedida em certos países asiáticos mas nem tanto no Brasil, está na paródia de conhecido comercial: "Nossos políticos são mais criativos, mas menos honestos".
- b) A resposta "a" por que a receita - intervenção direta e indireta do Estado na economia - deu mais certo em alguns países asiáticos do que no Brasil, parece paródia de conhecido comercial: "Nossos políticos são mais criativos, mas menos honestos".
- c) A receita - intervenção direta e indireta do Estado na economia que tanto deu certo em alguns países asiáticos - não acarretou ao Brasil os mesmos resultados porque nossos políticos, segundo paródia de conhecido comercial, "são mais criativos mas mais corruptos que os deles".
- d) A resposta "a" porque a intervenção direta e indireta do Estado na economia, cuja receita deu certo em alguns países asiáticos, não tenha possibilitado melhores resultados no Brasil, parece, parodiando conhecido comercial, ser esta: "Nossos políticos são mais criativos mas menos honestos".
- e) A intervenção direta e indireta do Estado na economia, receita empregada tanto no Brasil como em certos países asiáticos, deu mais certo porque nossos políticos, parodiando conhecido comercial, são mais criativos mas menos honestos que os deles.

----- 4 -----

Assinale a alternativa em que o padrão culto da linguagem é devidamente obedecido:

- a) A sugestão a qual devemos acatar suas diretrizes sem questioná-las é que me debato: quero poder externar meus pontos de vista.

- b) Ela solicitou para que ninguém interviesse a seu favor, a fim de não colocar em questão a autoridade que estava investida.
- c) Essas são as ideias das quais ele mais se orgulha, daí poder-se concluir que não abrirá mão delas.
- d) O problema o qual relacionei seu medo de escuro, de cujo já lhe falei, merece ser melhor pesquisado.
- e) A lei cuja a contravenção pode levar o indivíduo à cadeia, e pela qual ainda estamos subordinados, será submetida a nova avaliação.

----- 5 -----

Assinale, a alternativa onde o período se apresenta mais pertinente considerando a correção e a clareza.

- a) Fiquei espantado quando li no jornal a tragédia que ocorrera na cidadezinha que visitamos nas últimas férias em que passamos juntos.
- b) Quando cheguei ao banco a fila estava tão longa que imaginei desistir, mas acabei pegando, a fim de que precisava demais do dinheiro.
- c) Quanto mais eu lhe digo que não posso viajar, mais ele insiste para mim ir com ele, teimosamente.
- d) O calor estava tão forte que qualquer medida era inútil, fosse ligar um ventilador, fosse correr para o chuveiro.
- e) A secretária nos garantiu de que os resultados dos exames só sairiam na próxima segunda-feira, antes disso não adiantávamos insistir.

----- 6 -----

Certos termos utilizados na língua portuguesa enriquecem a fala ou a escrita, desde que utilizados corretamente. Assinale a alternativa **INCORRETA** quanto ao emprego do termo em destaque:

- a) O homem contemporâneo conheceu o pior de si exatamente QUANDO atingiu o melhor de si.
- b) O nosso século está estressado porque não sabe de quem deve se defender nem como, é ONDE se diz que somos demasiado poderosos para poder evitar nossos inimigos.

- c) A fragilidade torna-se mais aguda QUANDO é menos esperada, como a que o homem descobriu no século do triunfo tecnológico.
- d) Hoje, QUANDO se aperta um botão, pode-se estar salvando numerosas vidas, mas pode-se também estar cometendo inúmeros crimes.
- e) As análises do autor sobre o Holocausto, CUJO horror todos conhecem, abordam importantes aspectos da contemporaneidade.

----- 7 -----

Assinale a alternativa **CORRETA** em que percebemos uma quebra do paralelismo gramatical:

- a) Os estudiosos dizem não se poder mais afirmar ser o modelo estabelecido pela gramática tradicional a língua padrão e corresponder a ele a variedade linguística de prestígio.
- b) Os estudiosos negam ser o modelo estabelecido pela gramática tradicional a língua padrão e corresponder a ele a variedade linguística de prestígio.
- c) Os estudiosos negam que seja o modelo estabelecido pela gramática tradicional a língua padrão e que corresponda a ele a variedade linguística de prestígio.
- d) Os estudiosos negam ser o modelo estabelecido pela gramática tradicional a língua padrão e que corresponda a ele a variedade linguística de prestígio.
- e) Os estudiosos dizem não se poder mais afirmar que seja o modelo estabelecido pela gramática tradicional a língua padrão e que corresponda a ele a variedade linguística de prestígio.

----- 8 -----

Assinale a alternativa **CORRETA** que obedece a norma culta do nosso idioma:

- a) É difícil aceitar tantas injustiças em nome da origem e da cor.
- b) Representantes do Movimento Negro garantem que elas mesmo irão resolver a questão pendente.
- c) Se aprende a conviver com as diferenças a medida que vai se exercitando a tolerância.
- d) Se você pertencesse a uma minoria estigmatizada, tua opinião talvez fosse diferente.

- e) Ainda fico meia triste diante do abandono sofrido pelos indígenas, declarou a jovem.

----- **9** -----

Assinale a alternativa onde a concordância verbal e a nominal estão **CORRETAS** de acordo com a norma padrão:

- a) Quaisquer deslizes perante o consumidor, nessa área, provoca problemas para a empresa.
- b) Propostas, o mais adequadas possíveis, em termos de qualidade, foi apresentada aos trabalhadores.
- c) A ação social, um dos temas mais discutidos atualmente, faz os interessados repensarem a política fiscal.
- d) É necessário paciência para poderem os trabalhadores conseguirem seus plenos direitos.
- e) Houveram implicações boas e más naquelas atitudes dos empresários chineses.

----- **10** -----

Quando transpomos para o plural a frase abaixo, teremos **CORRETAMENTE**:

Imposto direto sobre o contracheque era coisa, salvo engano, inexistente.

- a) Impostos direto sobre os contracheque eram coisa, salvo engano, inexistente.
- b) Impostos diretos sobre os contras-cheques eram coisa, salvo engano, inexistentes.
- c) Impostos direto sobre os contras-cheque eram coisas salvos enganos, inexistentes.
- d) Impostos diretos sobre os contracheque era coisas, salvo enganos, inexistente.
- e) Impostos diretos sobre os contracheques eram coisas, salvo engano, inexistentes.

LITERATURA BRASILEIRA:

----- **11** -----

Constitui-se no período literário que renega o cientificismo, o materialismo e o racionalismo, valorizando, em oposição, a espiritualidade e musicalidade:

- a) Barroco
- b) Modernismo

- c) Simbolismo
- d) Romantismo
- e) Arcadismo

----- **12** -----

As afirmações abaixo se referem ao poeta Manuel Bandeira. Com relação à obra de Bandeira, podemos afirmar corretamente:

- a) a insistência em temas relacionados ao sonho e à fantasia aponta para uma concepção de vida fugidia e distanciada da realidade.
- b) sua obra se distancia do Modernismo, pois sua expressão exclui por completo a linguagem popular, priorizando a erudição e a contenção criadora.
- c) o desapego aos temas do cotidiano o aponta como um poeta que, embora inserido no Modernismo, está muito distanciada das causas sociais e da busca de uma identidade nacional, como fizeram seus contemporâneos.
- d) o poeta recriou literariamente suas experiências pessoais, com temas como o amor, a morte e a solidão, aos quais conferiu um valor mais universal.
- e) o poeta se expressa como os românticos, já que tem uma visão idealizada do mundo. Daí seu distanciamento dos demais modernistas da primeira fase.

----- **13** -----

Assinale a alternativa correta sobre o escritor Mário de Andrade:

- a) **Macunaíma** é uma colagem de mitos amazônicos e outras narrativas urbanas, e estilos narrativos diversificados.
- b) **Amar verbo intransitivo** é o mais completo exemplo da prosa sentimental modernista, exaltada e idealizadora.
- c) **Paulicéia desvairada** é obra patriótica, de forte cunho nacionalista e uma concepção irracionalista da existência.
- d) **Contos novos** é uma coletânea de narrativas que combinam a narrativa enraizada no período colonial e na vanguarda europeia e experimental.
- e) Sua obra de crítica literária, representada por **O empalhador de passarinho**, tem forte influência teórica europeia, sobretudo a italiana.

----- **14** -----

O romance **Senhora**, publicado em 1875, é uma das obras mais representativas da ficção de José de Alencar. Nessa obra encontramos a formulação do ideal do amor romântico: o amor verdadeiro e absoluto, quando pode se realizar, leva ao casamento feliz e indissolúvel. Isso se confirma pelo fato de:

- a) o par romântico central - Aurélia e Seixas - se casar no início do romance, pois se apaixonam assim que se conhecem.
- b) o amor de Aurélia e Seixas surgir imediatamente no primeiro encontro e permanecer intenso até o fim do livro, quando o casal se une efetivamente.
- c) o casal Aurélia e Seixas precisar vencer os preconceitos socioeconômicos para se casar, pois ela é pobre e ele é rico.
- d) o enriquecimento repentino de Aurélia possibilitar que ela se case com Seixas, fatos que são expostos logo no início do livro.
- e) a união efetiva só se realizar no final da obra, após a recuperação moral de Seixas, que o torna digno do amor de Aurélia.

----- **15** -----

Álvares de Azevedo e Carlos Drummond de Andrade são poetas representativos da poesia brasileira de séculos distintos, respectivamente XIX e XX. Mesmo assim, podemos afirmar que a produção poética desses autores tem em comum:

- a) a preocupação com a realidade circundante em intensa transformação.
- b) a visão pessimista diante dos acontecimentos da vida humana.
- c) o retrato dos valores provincianos em completa desagregação.
- d) o sentimento de solidariedade para com o marginalizado social.
- e) a presença do contexto sociopolítico como fonte de reflexão crítica.

MATEMÁTICA:

----- **16** -----

Um proprietário rural possui 12 troncos de madeira de seis metros de comprimento e outros nove troncos de oito metros. Ele pretende cortar

os troncos para fazer estacas e fechar uma área de pastagem. As estacas devem ser todas de mesmo tamanho e o comprimento deve ser o maior possível. O número total de estacas obtidas foi de:

- a) 144
- b) 128
- c) 112
- d) 94
- e) 72

----- **17** -----

Três viajantes se encontraram num certo dia na cidade de São Paulo e se hospedaram no mesmo hotel. O primeiro viajante retorna a São Paulo a cada seis dias, o segundo a cada oito dias e o terceiro a cada cinco dias. O próximo encontro desses três viajantes deverá acontecer somente depois de:

- a) 128 dias.
- b) 120 dias
- c) 96 dias
- d) 88 dias
- e) 60 dias

----- **18** -----

Determine o número inteiro **n** que satisfaz simultaneamente às seguintes condições:

- **n** está compreendido entre 6000 e 7000;
- **n** dividido por 35, ou por 45, ou por 50 terá sempre resto 11.

- a) 6861
- b) 6701
- c) 6411
- d) 6311
- e) 6161

----- **19** -----

Dois clubes, **A** e **B**, deverão organizar uma gincana estudantil na qual as crianças devem formar todas as equipes com o mesmo número de componentes. Foram selecionadas 49 crianças do clube **A** e 63 crianças do clube **B**. Cada criança poderá participar de apenas uma equipe.

Assim, o número de equipes participantes dos clubes A e B será, respectivamente:

- a) 7 e 9
- b) 6 e 9
- c) 8 e 9
- d) 7 e 8
- e) 6 e 8

----- 20 -----

Para que o determinante da matriz abaixo seja nulo, o valor de **a** deverá ser igual a:

$$\begin{bmatrix} 1 + a & -1 \\ 3 & 1 - a \end{bmatrix}$$

- a) -5 ou 3
- b) 1 ou 3
- c) 2 ou -2
- d) -3 ou 5
- e) 4 ou -4

----- 21 -----

Uma pessoa sedentária começa a treinar diariamente e, a cada dia, caminha 200 metros a mais que no dia anterior. Se, ao final de 10 dias, essa pessoa tiver percorrido um total de 15.000 metros, a distância percorrida por ela, durante o treino do segundo dia, em metros, foi igual a:

- a) 1.650
- b) 1.400
- c) 1.200
- d) 950
- e) 800

----- 22 -----

Considerando que a média aritmética dos 31 termos de uma progressão aritmética é 78, então o décimo sexto termo dessa progressão será igual a:

- a) 58
- b) 66
- c) 78
- d) 84
- e) 96

----- 23 -----

O valor da expressão $(\operatorname{tg} 10^\circ + \operatorname{cotg} 10^\circ) \operatorname{sen} 20^\circ$ é igual a:

- a) $1/2$
- b) 1
- c) $3/2$
- d) 2
- e) $2/3$

----- 24 -----

Se $\operatorname{sen} x - \cos x = 1/2$, o valor de $\operatorname{sen} x \cdot \cos x$ será igual a:

- a) $3/2$
- b) $3/8$
- c) $-3/8$
- d) $3/4$
- e) $-3/16$

----- 25 -----

O chão de uma sala retangular que possui 8,75 m de comprimento e 4,20 m de largura, deverá ser coberto com azulejos quadrados. Se considerarmos que não haverá perda de material e que será utilizado o menor número de azulejos inteiros, podemos prever que serão colocados:

- a) 300 azulejos
- b) 274 azulejos
- c) 249 azulejos
- d) 145 azulejos
- e) 49 azulejos

BIOLOGIA:

----- 26 -----

Sabemos que quando se escala montanhas muito altas, os indivíduos em geral, especialmente aqueles com pressão sanguínea alta e que vivem no nível do mar, apresentam sangramento no nariz. Isto é causado pelo rompimento de pequenos vasos sanguíneos na mucosa nasal.

Esse rompimento de vasos sanguíneos nesta situação é causada por:

- a) aumento da pressão externa do ambiente em relação à pressão sanguínea do corpo.
- b) diminuição da concentração de oxigênio atmosférico em grandes altitudes.
- c) aumento da concentração de oxigênio atmosférico em grandes altitudes.
- d) diminuição da pressão externa do ambiente em relação à pressão sanguínea do corpo.
- e) aumento da concentração de gás carbônico atmosférico em grandes altitudes.

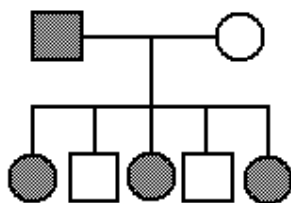
----- **27** -----

Em uma transfusão sanguínea, indivíduos do grupo **O** são considerados doadores universais porque:

- a) seu sangue não contém antígenos nem anticorpos.
- b) seus eritrócitos não contém antígenos A e B.
- c) seu plasma não contém antígenos A e B.
- d) seus eritrócitos não contém anticorpos anti-A e anti-B.
- e) seu plasma não contém anticorpos anti-A e anti-B.

----- **28** -----

Analise o heredograma abaixo que representa uma família que tem pessoas portadoras de uma anomalia hereditária.



Podemos afirmar que o tipo de herança que determina essa anomalia é:

- a) autossômica recessiva.
- b) autossômica dominante.
- c) recessiva ligada ao cromossomo Y.
- d) recessiva ligada ao cromossomo X.
- e) dominante ligada ao cromossomo X.

----- **29** -----

Em um caso de herança quantitativa, estão envolvidos três pares de genes, "A", "B" e "C". Cruzando-se dois indivíduos triplos heterozigotos, a proporção de homozigotos esperada é de:

- a) 1/2
- b) 1/4
- c) 1/8
- d) 1/16
- e) 1/32

----- **30** -----

Quando encontramos uma população ecológica em declínio, podemos afirmar corretamente que:

- a) Ou a taxa de mortalidade ou a de emigração, ou ambas, devem estar suplantando a soma das taxas de natalidade e de imigração.
- b) Ou a taxa de natalidade ou a de imigração deve estar suplantando a soma das taxas de mortalidade e de emigração.
- c) A soma das taxas de natalidade e imigração deve estar suplantando a soma das taxas de mortalidade e de emigração.
- d) O declínio é resultado de uma emigração menor.
- e) As taxas de emigração e imigração não influenciam o tamanho populacional.

QUÍMICA:

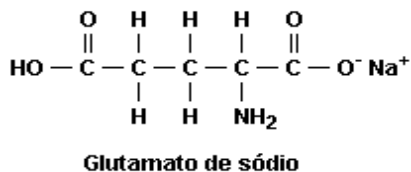
----- **31** -----

Nas tabelas periódicas atuais, os elementos químicos estão dispostos em ordem crescente de:

- a) valências.
- b) massas atômicas.
- c) números atômicos.
- d) número de oxidação.
- e) densidade.

----- 32 -----

O glutamato de sódio, representado a seguir, é usado na indústria alimentícia para realçar o sabor dos alimentos.

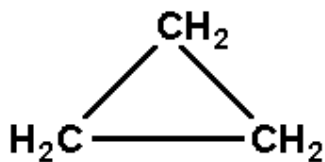


Com base na fórmula do glutamato de sódio, conclui-se que:

- O glutamato de sódio é insolúvel em água e apresenta ponto de fusão baixo.
- O glutamato de sódio apresenta exclusivamente ligações químicas covalentes polares entre seus átomos.
- A hidrólise do glutamato de sódio resulta em uma solução com pH menor do que 7.
- Uma solução aquosa de glutamato de sódio não é condutora de corrente elétrica.
- O ácido glutâmico que lhe dá origem é um composto de função mista que apresenta as funções orgânicas amina e ácido carboxílico.

----- 33 -----

O propeno e o ciclopropano são representados, respectivamente, pelas fórmulas:



Analisando essas substâncias podemos afirmar que:

- são polares.
- são isômeros de cadeia.
- apresentam diferentes massas moleculares.
- apresentam mesma classificação de átomos de carbono.
- apresentam diferentes tipos de ligação entre os átomos.

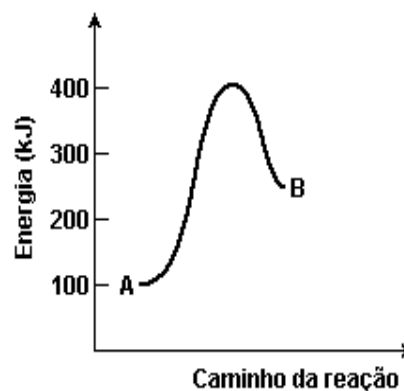
----- 34 -----

A partir do refino do petróleo obtém-se a fração que constitui o GLP, cuja composição química predominante consiste de hidrocarbonetos:

- saturados.
- alícíclicos.
- aromáticos.
- ramificados.
- insaturados.

----- 35 -----

Observe o gráfico a seguir:



O perfil da reação genérica $A \rightarrow B$, nele representado, indica que a energia de ativação do processo, em kJ, é igual a:

- 100
- 150
- 250
- 300
- 400

FÍSICA:

----- 36 -----

Um professor pegou uma fina placa metálica e nela recortou um disco de raio **R**. Em seguida, fez um anel também de raio **R** com um fio muito fino do mesmo material da placa. Inicialmente, todos os corpos encontravam-se à mesma temperatura e, nessa situação, tanto o disco quanto o anel encaixavam-se perfeitamente no orifício da placa. Em seguida, a placa, o disco e o anel foram colocados dentro de uma geladeira até alcançarem o equilíbrio térmico com ela.

Depois de retirar o material da geladeira, os alunos que assistiam a experiência puderam perceber:

- a) O disco e o anel não se encaixam mais no orifício, pois ambos diminuíram de tamanho.
- b) Tanto o disco quanto o anel continuam encaixando-se no orifício na placa.
- c) O disco passa pelo orifício, mas o anel, não.
- d) O anel encaixa-se no orifício, mas o disco, não.
- e) O disco e o anel não se encaixam mais no orifício, pois ambos aumentaram de tamanho.

----- 37 -----

Uma boca de fogão a gás de uso doméstico fornece uma potência de 250 cal/s. Supondo que toda a energia térmica fornecida é transmitida a 200 g de água, inicialmente a 30°C, qual será o tempo, em segundos, necessário para que a água comece a ferver.

Considere a pressão atmosférica de 1,0 atm.

- a) 24
- b) 28
- c) 46
- d) 48
- e) 56

----- 38 -----

Um motorista planeja fazer uma viagem de 200 km em três horas. Se viajar a primeira metade do trajeto com velocidade média de 60 km/h e fizer uma parada de 20 minutos, na segunda metade, deverá desenvolver uma velocidade média, em km/h, de:

- a) 80
- b) 90
- c) 100
- d) 110
- e) 120

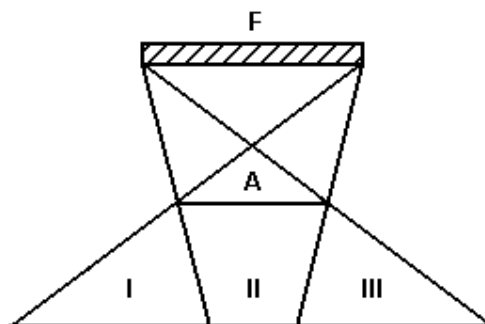
----- 39 -----

Um barco de comprimento **L = 80 m**, navegando no sentido da correnteza de um rio, passa sob uma ponte de largura **D = 25 m**. Sabendo-se que a velocidade do barco em relação ao rio é **VB = 14 km/h**, e a velocidade do rio em relação às margens é **VR = 4 km/h**, quanto tempo, em segundos, o barco levará para passar completamente por baixo da ponte:

- a) 21
- b) 20
- c) 18
- d) 17
- e) 15

----- 40 -----

Na figura a seguir, **F** é uma fonte de luz extensa e **A** um anteparo opaco.



Podemos afirmar que I, II e III são, respectivamente, regiões de:

- a) penumbra, penumbra e sombra.
- b) sombra, sombra e sombra.
- c) sombra, penumbra e sombra.
- d) penumbra, sombra e penumbra.
- e) sombra, sombra e penumbra.

HISTÓRIA:

----- 41 -----

A Independência do Brasil, em sete de setembro de 1822, é um dos fatos históricos mais importantes de nosso país, pois marca formalmente o fim do domínio político português. Com relação ao desenrolar desse processo, podemos afirmar que:

- a) consolidou os ideais da Inconfidência Mineira.
- b) marcou o início da participação popular na política brasileira.
- c) assinalou a predominância dos interesses ingleses, com a imediata libertação dos escravos.
- d) provocou profundas transformações nas estruturas econômicas e sociais do País.
- e) preservou os interesses básicos dos proprietários de terras e de escravos.

----- 42 -----

Com relação à economia brasileira durante a Primeira República, é **INCORRETO** afirmar que:

- a) Aconteceu um leve surto de industrialização com a produção de bens de consumo não duráveis que abasteciam um crescente mercado consumidor interno.
- b) O açúcar ainda tinha importância embora, de modo geral, os engenhos nordestinos estivessem em decadência.
- c) O sul do Brasil exportava carne, couro e erva-mate bem como iniciou, com sucesso, uma grande produção de açúcar mascavo, muito bem aceito na Europa.
- d) As plantações de cacau espalhavam-se pela Bahia, principalmente em Ilhéus, graças às indústrias de chocolate na Europa.
- e) O principal produto de exportação era o café beneficiado pela expansão do mercado consumidor europeu e americano.

----- 43 -----

Sobre a história do Brasil no período compreendido entre os anos de 1945 a 1964, assinale a proposição **CORRETA**:

- a) No governo de Jânio Quadros, tivemos a construção de Brasília, atual capital da República.
- b) O governo de Eurico Gaspar Dutra corresponde ao início da Segunda Guerra Mundial e à implantação do Departamento de Imprensa e Propaganda.
- c) No governo de João Goulart, ocorreu a Promulgação da Constituição de 1964, através de uma Assembleia Constituinte.
- d) O governo de Juscelino Kubitschek instituiu o Plano de Metas, cujo objetivo era o desenvolvimento nacional. Como consequência desta política, ocorreu a entrada expressiva do capital estrangeiro.
- e) No governo de Getúlio Vargas, tivemos a Construção da Usina hidrelétrica de Itaipu através do consórcio Brasil e Paraguai.

----- 44 -----

No período crucial que separa as duas guerras mundiais do século passado, um acontecimento nos Estados Unidos alcançou repercussão mundial: a quebra da Bolsa de Valores de Nova Iorque, em outubro de 1929. São consideradas como causas fundamentais dessa crise econômica:

- a) a superprodução agrícola e industrial, diminuição nos níveis de exportação e queda nos preços no mercado interno.
- b) a excessiva intervenção do Estado na economia, contrariando o ideal do liberalismo, profundamente arraigado na cultura norte-americana.
- c) a retomada da produção europeia, aumento do preço do petróleo no mercado internacional e redução do consumo interno.
- d) a explosão do consumo, aumento das taxas de juros e uma sequência de nacionalizações de empresas estrangeiras.
- e) o aumento das exportações e dos preços dos produtos, sem que houvesse um aumento de produção de matérias-primas.

----- 45 -----

A obra **Raízes do Brasil** ilustra a interpretação de Sérgio Buarque de Holanda sobre a tradição política brasileira.

A esse respeito, considere as afirmativas a seguir.

- I. As mudanças políticas no Brasil ocorreram conservando elementos patrimonialistas e paternalistas que dificultam a consolidação democrática.
- II. A política brasileira é tradicionalmente voltada para a recusa das relações hierárquicas, as quais são incompatíveis com regimes democráticos.
- III. As relações pessoais entre governantes e governados inviabilizaram a instauração do fenômeno democrático no país com a mesma solidez verificada nas nações que adotaram o liberalismo clássico.
- IV. A cordialidade, princípio da democracia, possibilitou que se enraizassem, no país, práticas sociais opostas aos princípios do clientelismo político.

Assinale a alternativa correta:

- a) Somente as afirmativas I e II são corretas.
- b) Somente as afirmativas I e III são corretas.
- c) Somente as afirmativas III e IV são corretas.
- d) Somente as afirmativas I, II e IV são corretas.
- e) Somente as afirmativas II e IV são corretas.

GEOGRAFIA:

----- 46 -----

A região indicada abaixo engloba vários estados brasileiros (e parte de um deles) e foi definida, pelo governo federal em 1953, com o objetivo de planejar o desenvolvimento regional dessa parcela do território nacional:



Esse recorte regional é conhecido como:

- a) Amazônia Legal.
- b) Planície Amazônica.
- c) Bacia Amazônica.
- d) Região Norte.
- e) Floresta Amazônica.

----- 47 -----

As cidades de **Londrina** e **Maringá** se constituem nas duas principais regiões metropolitanas localizadas no interior do estado do Paraná. Dentre os motivos que fazem essas duas cidades se destacarem no cenário regional, podemos apontar corretamente:

- a) As populações dos municípios de Londrina e de Maringá já ultrapassaram o patamar de um milhão de habitantes.
- b) Essas cidades desbancaram Curitiba em importância demográfica, industrial e de diversidades de serviços.
- c) Ambas deixaram de ser economicamente dependentes da agropecuária, recebendo recursos exclusivamente dos setores industriais e do comércio e serviços.
- d) Representam o principal eixo industrial do Estado e concentram as maiores populações do Estado em torno de seus municípios.
- e) Representam polos regionais de referência no norte do Estado, sendo que já se percebe o fenômeno da conurbação tanto na região de Londrina, como também em torno de Maringá.

----- 48 -----

A massa de ar que abrange grande parte do território brasileiro é a equatorial continental. Quente, úmida e instável, provoca chuvas abundantes, conhecidas como:

- a) chuvas de verão ou frontais.
- b) chuvas de verão ou orográficas.
- c) chuvas de verão ou convectivas.
- d) chuvas de inverno ou frontais.
- e) chuvas de inverno ou orográficas.

----- 49 -----

Quando nos referimos ao subsolo brasileiro, estamos falando de um verdadeiro “objeto de desejo” para muitas empresas e para o próprio governo federal. Explica a afirmação, dentre outras causas:

- a) a ausência de alterações geológicas, responsável pela concentração de diamantes..
- b) a ocorrência de combustíveis fósseis no escudo cristalino.
- c) a baixa altimetria, responsável pela concentração mineral.
- d) a extensa área de terrenos pré-cambrianos ricos em minérios.
- e) os vários períodos de glaciação durante o Cenozoico.

----- 50 -----

Com relação ao clima do planeta, podemos afirmar corretamente:

- a) O planeta foi dividido em quatro grandes zonas: tropical, temperada, supertropical e glacial.
- b) A movimentação de algumas massas de ar, no Oceano Atlântico Norte, pode gerar furacões.
- c) Os tipos climáticos existentes restringem-se a: equatorial, tropical, subtropical e polar.
- d) As correntes marítimas e as massas de ar interferem pouco na Circulação Genérica da Atmosfera.
- e) A movimentação de algumas massas de ar, no Oceano Atlântico Sul, pode gerar furacões como o Andrew.