



## VESTIBULAR DE INVERNO 2014

### PROVA DE QUESTÕES OBJETIVAS

### LEIA COM ATENÇÃO AS INSTRUÇÕES ABAIXO

- Este caderno contém **50 questões objetivas**, devidamente numeradas e distribuídas da seguinte maneira:
  - **de 1 a 10: Língua Portuguesa;**
  - **de 11 a 20: Ciências Humanas e Cultura Geral;**
  - **de 21 a 40: Ciências Exatas;**
  - **de 41 a 45: Ciências da Natureza;**
  - **de 46 a 50: Língua Estrangeira (Inglês e Espanhol).**
- Para cada uma das questões objetivas, são apresentadas **5 opções de resposta**, identificadas com as letras **a, b, c, d e e**. Marque apenas uma dessas opções.
- Para realizar a prova de Língua Estrangeira, você deverá **optar entre Inglês e Espanhol**.
- Em relação ao Cartão de Respostas:
  - verifique se seus dados estão registrados corretamente. Caso haja alguma divergência, comunique isso ao Fiscal de Sala.
  - Marque, para cada questão, a letra correspondente à opção escolhida para a resposta, **preenchendo todo o espaço, com caneta esferográfica de tinta azul escura ou preta**. Assinale apenas uma resposta para cada questão, pois a marcação em mais de uma letra anula a questão, ainda que uma das respostas esteja correta.
  - Não faça nenhuma marcação fora do campo reservado às respostas, uma vez que qualquer marca pode ser identificada pela leitora ótica.
  - **Não dobre, amasse ou rasure o Cartão de Respostas**, pois, mesmo em caso de erro, ele não será substituído.
  - Após a conferência, assine seu nome no espaço próprio do Cartão de Respostas com **caneta esferográfica de tinta azul escura ou preta**.
- O tempo disponível para esta prova é de **4 horas**. Sugere-se que você reserve os 30 minutos finais para marcar seu Cartão de Respostas.
- Não é permitido o uso de calculadora ou de qualquer outro instrumento de cálculo e/ou de consulta. O celular deverá estar desligado.
- Quando terminar a prova, levante o braço e aguarde para entregar o Cartão de Respostas. O Caderno de Questões você pode levar consigo.
- Ao sinal para o término da prova, o Fiscal de Sala recolherá o Cartão de Respostas dos candidatos que, porventura, ainda se encontrarem na sala.
- Você poderá entregar o Cartão de Respostas e deixar a sala somente **depois de decorrida uma hora do início da prova**.

**Boa prova!**

## LÍNGUA PORTUGUESA

**Instrução: As questões de 1 a 4 referem-se ao texto abaixo.**

### Trânsito, tumulto da civilidade\*

Erico Firmo\*\*

- 1 O trânsito é o mais extremo símbolo do fracasso da civilidade e da possibilidade de convivência harmô-  
 2 nica e cordial em coletividade. Há problemas políticos, econômicos, urbanísticos e civilizatórios relacionados  
 3 ao colapso da mobilidade.
- 4 Mas a crise é indissociável da ideia de sociabilidade e de compartilhamento de espaços. Ao entrar no  
 5 carro ou subir na moto, o indivíduo passa a ver os demais como inimigos, estorvos, obstáculos a atrapalharem  
 6 seu caminho. É inevitável remeter a famoso desenho animado do Pateta, no qual o sujeito cordial e polido é  
 7 acometido de ira avassaladora ao ver-se diante do volante.
- 8 Conheço vários exemplos similares. O egoísmo e a intolerância são regras no trânsito. Quando me  
 9 dirigia ao jornal, ontem, vi um sujeito que deixara o carro parado a grande distância da calçada, obstruindo,  
 10 quase por completo, uma das faixas. Há alguns dias, já envolto nessas reflexões que agora publico, chamou-me  
 11 atenção algo tristemente corriqueiro: o sujeito meteu o carro ao lado das faixas de veículos demarcadas na via,  
 12 para ultrapassar as filas já formadas e ganhar alguns segundos. Sem falar da recusa em dar passagem, é co-  
 13 mum motoristas, ao serem ultrapassados, sentirem-se ultrajados, agredidos. Quanto às normas, são burladas  
 14 frequentemente para economizar míseros instantes. A crise do trânsito reflete problema mais profundo.
- 15 Para além da economia e das estruturas, o aspecto humano está no centro dessa derrocada civilizatória,  
 16 desse atestado de fracasso da possibilidade de harmonia e entendimento.

\*Texto publicado em 12 dez. 2013. Disponível em <http://www.opovo.com.br/app/colunas/politica/2013/12/12/noticiaspolitica/coluna.3175914/transito-tumulto-da-civilidade.shtml>. Acesso em 06 abr. 2014. Adaptação.

\*\*Jornalista, editor adjunto de política e colunista do jornal *O Povo* (Fortaleza-CE).

#### 1. Considerando o conteúdo do texto, analise as seguintes afirmações.

- I – Conforme o texto, é impossível conviver harmoniosamente no trânsito devido ao colapso da mobilidade.
- II – Para sustentar a tese da falta de civilidade no trânsito, o autor se vale de um argumento de autoridade e de exemplificações.
- III – A crise do trânsito, segundo o texto, está não só relacionada a problemas de economia e de infraestrutura, mas, principalmente, ao comportamento humano.

**Sobre as proposições acima, pode-se afirmar que**

- a) apenas I está correta.  
 b) apenas II está correta.  
 c) apenas III está correta.  
 d) apenas I e II estão corretas.  
 e) apenas II e III estão corretas.

#### 2. Assinale a alternativa que apresenta, respectivamente, as substituições vocabulares para as palavras “indissociável (linha 4), “avassaladora” (linha 7), “corriqueiro” (linha 11) e “derrocada” (linha 15) com sentidos mais próximos aos dos enunciados originais.

- a) inseparável – devastadora – comum – decadência.  
 b) separável – subjugadora – trivial – destruição.  
 c) indecomponível – arrasadora – presumido – demolição.  
 d) diversa – destruidora – suposto – degradação.  
 e) desvinculada – dominadora – habitual – transformação.

**3. Observe o emprego de tempos verbais no período abaixo, retirado do texto. Em seguida, assinale V nas afirmações verdadeiras e F nas falsas.**

**“Quando me dirigia ao jornal, ontem, vi um sujeito que deixara o carro parado a grande distância da calçada, obstruindo, quase por completo, uma das faixas.” (linhas 8-10).**

- ( ) A forma verbal “dirigia” indica que o fato de dirigir-se ao jornal estende-se no marco temporal passado.
- ( ) O emprego do pretérito perfeito (“vi”) expressa que o fato relatado tem menor duração do que o fato de dirigir-se ao jornal e que é simultâneo a este.
- ( ) A forma verbal “deixara” poderia ser substituída por “havia deixado” e expressa um fato anterior a outro também situado no passado.
- ( ) A oração “obstruindo, quase por completo, uma das faixas” poderia ser assim reescrita, suprimindo-se a vírgula após “calçada”: *e, consequentemente, obstruía, quase por completo, uma das faixas.*

**A sequência correta, de cima para baixo, é**

- a) V – F – V – F.
- b) V – V – V – V.
- c) V – V – V – F.
- d) F – F – F – V.
- e) F – V – F – V.

**4. Em relação ao emprego de recursos que promovem a coesão do texto, assinale a única alternativa correta.**

- a) A expressão “a crise” (linha 4) refere-se, no texto, aos “problemas políticos, econômicos, urbanísticos e civilizatórios” (linha 2).
- b) A expressão “no qual” (linha 6) poderia ser substituída por “onde” ou “em que”, sem prejuízo ao sentido original do texto nem infração às normas da variedade linguística culta.
- c) A oração “ao ver-se diante do volante” (linha 7) poderia ser assim reescrita, mantendo-se o sentido original do texto: *caso se veja diante do volante.*
- d) A sequência textual “Sem falar da recusa em dar passagem” (linha 12) poderia ser assim reescrita, sem prejuízo ao sentido original do texto: *Contanto que não se fale da recusa em dar passagem.*
- e) O conectivo “para” (linha 14) encadeia um meio (violação frequente das normas) e um fim (economia de ínfimos instantes).

**Instrução: As questões de 5 a 9 referem-se ao texto abaixo.**

### **Reação consciente\***

Alba Zaluar\*\*

1 A violência contra as mulheres é fenômeno mundial que deixa sérios efeitos, visto que pode levar a traumas, incapacitações e óbitos ou a mudanças fisiológicas e psicológicas induzidas pelo estresse decorrente do trauma. As mulheres que sofreram abusos têm altas taxas de gravidez não desejada, abortos, desfechos neonatais e infantis adversos, infecções sexualmente transmissíveis e transtornos mentais.

5 No Brasil, mudanças no aparato institucional já foram feitas. A legislação foi mudada com a Lei Maria da Penha e a Lei de Notificação Compulsória. Já contamos com delegacias especiais para atender as mulheres agredidas. Existem, em número crescente, serviços que dão assistência às que sofrem violências.

8 Em todo o país, houve reação imediata de mulheres aos resultados da pesquisa do Ipea que revelou que um quarto da população acha que a mulher que exhibe seu corpo merece ser atacada. Afirmaram, publicamente, que seu modo de vestir é uma escolha livre e não a justificativa para o estupro, o que demonstra o quanto estão mais conscientes e organizadas. De fato, há também associações mais ou menos informais de proteção interna ao gênero funcionando há tempos, embora timidamente.

13 Mas a aplicação de leis e políticas para mulheres em todo o país é irregular e, principalmente, persistem preconceitos e covardias. Falta assegurar que a intolerância à violência contra as mulheres, duplamente

15 covarde, chegue a todos os rincões e, sobretudo, aos corações e mentes de homens jovens, instilando-lhes a  
16 vergonha de agir violentamente contra as mulheres.

17 Os programas de prevenção primária que levem em conta a desigualdade de gênero ainda são poucos.  
18 Como afirmou Ban Ki-moon, secretário-geral da ONU: “Peço aos governos que aproveitem as ideias e a lide-  
19 rança dos jovens para nos ajudarem a pôr fim a essa violência pandêmica. Só então teremos um mundo mais  
20 justo, pacífico e equitativo”.

21 E já sabemos onde e com quem intensificar tais ações: nas zonas onde há mais coesão social por causa  
22 da homogeneidade étnica, religiosa e social, onde a moradia é de longa data e os vizinhos desenvolveram  
23 relações de confiança e ajuda mútua, onde há mais associações. Essas zonas apresentam taxas de criminali-  
24 dade mais baixas, escolas mais eficazes bem como adultos mais responsáveis que socializam os mais jovens  
25 segundo valores e regras de convivência claros, aprovados socialmente pelos locais, aí incluídos a proteção  
26 dos mais frágeis: mulheres, crianças e idosos. [...]

27 Esse tipo de pesquisa que afirma algo e pede sua confirmação tem um viés. Suscita o espelhamento  
28 mais do que o julgamento dos entrevistados. Estes manifestam a tendência em concordar com o que diz o  
29 pesquisador. Os números estão provavelmente exagerados.

\*Texto publicado na Folha de São Paulo, em 05 abr. 2014. Disponível em <http://www1.folha.uol.com.br/opiniao/2014/04/1436191-a-sociedade-tolera-agressao-sexual-as-mulheres-nao.shtml>. Acesso em 07 abr. 2014. Adaptação.

\*\*Professora titular de antropologia no Instituto de Estudos Sociais e Políticos da Universidade do Estado do Rio de Janeiro.

**5. Em relação ao conteúdo do texto, assinale a única alternativa correta.**

- a) Traumatismos, incapacitações, mudanças fisiológicas e psicológicas e até mortes são consequências inevitáveis da violência contra as mulheres.
- b) A Lei Maria da Penha e as delegacias especializadas no atendimento às mulheres agredidas são apresentadas pela autora como soluções exclusivas para o problema da violência contra a mulher.
- c) Os resultados da pesquisa do Ipea não condizem com a realidade brasileira, em que o uso de roupas chamativas é uma escolha da mulher e não representa, de forma alguma, razão para o estupro.
- d) Ao lado das ações repressivas já existentes, são necessárias, em todo o país, ações que previnam a violência contra as mulheres.
- e) A pesquisa do Ipea referente às causas do estupro, por ter sido conduzida de forma inadequada, trouxe, certamente, resultados exagerados.

**6. Analise as seguintes afirmações relativas ao emprego de alguns recursos linguísticos no texto.**

- I – A conjunção “embora” (linha 12) introduz um argumento que se sobrepõe ao argumento de que funcionam, há tempo, associações mais ou menos informais de proteção interna ao gênero.
- II – A palavra “sobretudo” (linha 15), que poderia ser substituída por “principalmente”, indica que é atribuído maior relevo aos corações e mentes de homens jovens como “lugar” a que deve chegar a intolerância à violência contra as mulheres.
- III – No discurso direto apresentado entre as linhas 18 e 20, o advérbio “Só” (linha 19) indica que o fim da violência pandêmica é condição exclusiva para termos um mundo mais justo, pacífico e equitativo.

**Sobre as proposições acima, pode-se afirmar que**

- a) apenas I está correta.
- b) apenas II está correta.
- c) apenas III está correta.
- d) apenas I e II estão corretas.
- e) apenas II e III estão corretas.

**7. Leia o excerto abaixo, extraído do texto.**

“Esse tipo de pesquisa que afirma algo e pede sua confirmação tem um viés. Suscita o espelhamento mais do que o julgamento dos entrevistados. Estes manifestam a tendência em concordar com o que diz o pesquisador. Os números estão provavelmente exagerados.” (linhas 27-29)

**Essa frase poderia ser reescrita da seguinte forma, considerando-se o vocabulário, a articulação das ideias e as normas da variante linguística culta:**

- a) Pesquisas que sublinham algo e pedem sua confirmação possuem um viés. Produzem respostas positivas, não o parecer dos entrevistados. Eles se inclinam a concordar com o que fala o investigador. Infelizmente, os números estão distorcidos.
- b) Esse modelo de pesquisa que faz afirmações e solicita sua ratificação tem uma tendência: provoca o espelhamento mais do que a apreciação dos entrevistados, que tendem a concordar com o que afirma o pesquisador. É provável, portanto, que haja um exagero nos números.
- c) Esse procedimento de pesquisa que assevera algo e requer sua confirmação representa uma perspectiva: gera a reflexão mais do que a argumentação dos entrevistados, os quais revelam concordância com o que alega o pesquisador. É possível, contudo, que os resultados estejam equivocados.
- d) Essa metodologia de pesquisa que reitera algo e exige sua confirmação configura uma concepção. Origina a imitação mais do que o juízo de valor dos entrevistados. Eles procuram evidenciar concordância com o que argumenta o entrevistador. É plausível, entretanto, que os números estejam adulterados.
- e) Tais pesquisas, que fazem afirmações e impõem sua comprovação, seguem uma linha. Estimulam o espelhamento mais do que a análise por parte dos investigados, os quais têm a pretensão de acatar o que afirma o pesquisador. Logo, é justificável o exagero nos números apresentados.

**8. Assinale a única alternativa correta em relação ao emprego de sinais de pontuação no texto, considerando as regras da variante linguística culta e o sentido do texto.**

- a) As orações “que sofreram abusos” (linha 3) e “que exhibe seu corpo” (linha 9) não são separadas por vírgulas da oração principal porque se referem às mulheres de forma generalizada.
- b) As vírgulas das linhas 3 e 4, que separam itens de uma enumeração, poderiam ser substituídas por ponto e vírgula.
- c) Se a expressão circunstancial “No Brasil” (linha 5) fosse posicionada no final do período em que se encontra, não seria precedida de vírgula.
- d) As vírgulas que isolam a expressão “duplamente covarde” (linhas 14-15) são facultativas, pois têm somente a função de conferir maior relevo ao sujeito (“a intolerância à violência contra as mulheres”) e ao verbo (“chegue”).
- e) A justificativa para o emprego de dois pontos nas linhas 18, 21 e 26 é a mesma.

**9. Considerando as regras de regência e de concordância da variante linguística culta, assinale V nas afirmações verdadeiras e F nas falsas.**

- ( ) A frase “No Brasil, mudanças no aparato institucional já foram feitas” (linha 5) poderia ser assim reescrita, sem prejudicar o sentido do texto nem infringir as regras de concordância: *No Brasil, já houveram mudanças no aparato institucional.*
- ( ) Se a expressão “dão assistência” (linha 7) fosse substituída pelo verbo “assistem”, o acento indicativo de crase no complemento poderia ser suprimido.
- ( ) Se o verbo “chegue” (linha 15) fosse substituído pelo verbo “atinja”, os complementos seriam assim expressos: *todos os rincões e, sobretudo, os corações e mentes de homens jovens.*
- ( ) A substituição da expressão “pôr fim” (linha 19) pelo verbo “erradicar” exigiria a supressão da preposição “a” que precede o complemento “essa violência pandêmica” (linha 19).

**A sequência correta, de cima para baixo, é**

- a) F – V – V – V.
- b) V – V – V – V.
- c) V – V – F – F.
- d) F – F – F – V.
- e) F – F – V – F.



**Instrução: A questão 10 refere-se ao texto abaixo.**



(Disponível em <http://www.praquemgostadeler.com.br/2013/04/toda-mafalda-da-primeira-ultima-tira.html>. Acesso em 08 abr. 2014.)

**10. Considerando o conteúdo do texto, o encaideamento entre as ideias e o vocabulário, assinale a única alternativa correta.**

- No primeiro quadrinho, observam-se duas relações de sentido, expressas, respectivamente, pela preposição “para” e pela conjunção “mas”: causalidade e oposição.
- No primeiro quadrinho, tem maior força argumentativa a afirmação que precede a oração introduzida pelo conectivo “mas”.
- O pronome demonstrativo “isso” (segundo quadrinho) retoma o fato de Mafalda não ter conseguido ficar com o troco da padaria.
- O humor da tira resulta do emprego da palavra “inquilino”, que, no discurso da criança, tem sentido conotativo, representando a voz da consciência.
- O texto evidencia que o emprego de palavras que se distanciam de seu sentido usual pode comprometer a clareza da comunicação.

## CIÊNCIAS HUMANAS E CULTURA GERAL

**Instrução: As questões 11 e 12 referem-se à letra da música *Cálice*.**



### Cálice

Chico Buarque e Gilberto Gil

Pai, afasta de mim esse cálice  
Pai, afasta de mim esse cálice  
Pai, afasta de mim esse cálice  
De vinho tinto de sangue

Como beber dessa bebida amarga  
Tragar a dor, engolir a labuta  
Mesmo calada a boca, resta o peito  
Silêncio na cidade não se escuta  
De que me vale ser filho da santa  
Melhor seria ser filho da outra  
Outra realidade menos morta  
Tanta mentira, tanta força bruta

Como é difícil acordar calado  
Se na calada da noite eu me dano  
Quero lançar um grito desumano  
Que é uma maneira de ser escutado

Esse silêncio todo me atordoa  
Atordoados eu permaneço atento  
Na arquibancada pra a qualquer momento  
Ver emergir o monstro da lagoa

De muito gorda a porca já não anda  
De muito usada a faca já não corta  
Como é difícil, pai, abrir a porta  
Essa palavra presa na garganta  
Esse pileque homérico no mundo  
De que adianta ter boa vontade  
Mesmo calado o peito, resta a cuca  
Dos bêbados do centro da cidade

Talvez o mundo não seja pequeno  
Nem seja a vida um fato consumado  
Quero inventar o meu próprio pecado  
Quero morrer do meu próprio veneno  
Quero perder de vez tua cabeça  
Minha cabeça perder teu juízo  
Quero cheirar fumaça de óleo diesel  
Me embriagar até que alguém me esqueça

(Disponível em <http://letras.mus.br/chico-buarque/45121/>. Acesso em 31 mar. 2014)

**11.** A música *Cálice*, de Chico Buarque e Gilberto Gil, foi composta no ano de 1973, no período da Ditadura Militar brasileira. Desde o título, a música apresenta uma série de questões relativas ao período pelo qual o Brasil estava passando.

**No que diz respeito aos fatos retratados na letra da música, pode-se afirmar que**

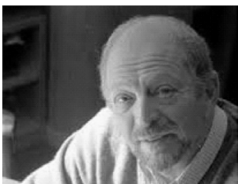
- a) os autores falam abertamente sobre o que está acontecendo, sem uma preocupação com a censura vigente na época, pois eram músicos reconhecidos e estavam livres de tal aparato.
- b) os autores falam abertamente do que está acontecendo naquele momento, mesmo sabendo que poderão sofrer consequências como censura e apreensão.
- c) os autores falam de coisas singelas e ingênuas, a fim de burlar a censura vigente e aplacar a fúria dos censores.
- d) os autores falam sobre a trajetória de Cristo, a fim de convencer os censores, muitos deles católicos fervorosos, de sua postura imparcial frente ao momento histórico.
- e) os autores, com o intuito de burlar a censura, criam uma letra em que nada é o que parece ser, pois há referências indiretas e veladas ao que está acontecendo no país naquele momento.

**12.** Uma das questões que perpassa o texto é referente à embriaguez, causada pelo vinho (que representa as bebidas alcoólicas em geral).

**No que se refere a essa questão, podemos afirmar que**

- a) o eu-lírico pede ao pai que o afaste do cálice de vinho, que representa o sofrimento, por isso não deseja a bebida que lhe causa embriaguez e provoca o esquecimento.
- b) há uma apologia do álcool na letra da música, uma vez que, em todas as estrofes, são mencionadas ações relativas a bebidas alcoólicas, e o título é *Cálice*.
- c) o eu-lírico faz uma crítica ao alcoolismo, pois pede ao pai que afaste o cálice e chama o vinho de “bebida amarga”, além de usar a expressão “pileque homérico”, ou seja, exagerado, excessivo.
- d) o eu-lírico, apesar de pedir ao pai que o afaste do cálice de vinho, considera a bebida como um catalisador das ações da sociedade, fato que se evidencia na frase “mesmo calado o peito, resta a cuca dos bêbados do centro da cidade”.
- e) o vinho, que representa as bebidas alcoólicas em geral, é condenado taxativamente pelo eu-lírico, que o vê como a causa das mazelas da sociedade.

**Instrução:** As questões 13 e 14 referem-se ao texto *A noite em que os hotéis estavam cheios*.



### **A noite em que os hotéis estavam cheios**

Moacyr Scliar

O casal chegou à cidade tarde da noite. Estavam cansados da viagem; ela, grávida, não se sentia bem. Foram procurar um lugar onde passar a noite. Hotel, hospedaria, qualquer coisa serviria, desde que não fosse muito caro.

Não seria fácil, como eles logo descobriram. No primeiro hotel o gerente, homem de maus modos, foi logo dizendo que não havia lugar. No segundo, o encarregado da portaria olhou com desconfiança o casal e resolveu pedir documentos. O homem disse que não tinha, na pressa da viagem esquecera os documentos.

– E como pretende o senhor conseguir um lugar num hotel, se não tem documentos? – disse o encarregado. – Eu nem sei se o senhor vai pagar a conta ou não!

O viajante não disse nada. Tomou a esposa pelo braço e seguiu adiante. No terceiro hotel também não havia vaga. No quarto – que era mais uma modesta hospedaria – havia, mas o dono desconfiou do casal e resolveu dizer que o estabelecimento estava lotado. Contudo, para não ficar mal, resolveu dar uma desculpa:

– O senhor vê, se o governo nos desse incentivos, como dão para os grandes hotéis, eu já teria feito uma reforma aqui. Poderia até receber delegações estrangeiras. Mas até hoje não consegui nada. Se eu conhecesse alguém influente... O senhor não conhece ninguém nas altas esferas?

O viajante hesitou, depois disse que sim, que talvez conhecesse alguém nas altas esferas.

– Pois então – disse o dono da hospedaria – fale para esse seu conhecido da minha hospedaria. Assim, da próxima vez que o senhor vier, talvez já possa lhe dar um quarto de primeira classe, com banho e tudo.

O viajante agradeceu, lamentando apenas que seu problema fosse mais urgente: precisava de um quarto para aquela noite. Foi adiante.

No hotel seguinte, quase tiveram êxito. O gerente estava esperando um casal de conhecidos artistas, que viajavam incógnitos. Quando os viajantes apareceram, pensou que fossem os hóspedes que aguardava e disse que sim, que o quarto já estava pronto. Ainda fez um elogio.

– O disfarce está muito bom. Que disfarce? Perguntou o viajante. Essas roupas velhas que vocês estão usando, disse o gerente. Isso não é disfarce, disse o homem, são as roupas que nós temos. O gerente aí percebeu o engano:

– Sinto muito – desculpou-se. – Eu pensei que tinha um quarto vago, mas parece que já foi ocupado.

O casal foi adiante. No hotel seguinte, também não havia vaga, e o gerente era metido a engraçado. Ali perto havia uma manjedoura, disse, por que não se hospedavam lá? Não seria muito confortável, mas em compensação não pagariam diária. Para surpresa dele, o viajante achou a ideia boa, e até agradeceu. Saíram.

Não demorou muito, apareceram os três Reis Magos, perguntando por um casal de forasteiros. E foi aí que o gerente começou a achar que talvez tivesse perdido os hóspedes mais importantes já chegados a Belém de Nazaré.

(Disponível em [http://www.releituras.com/mscliar\\_noite.asp](http://www.releituras.com/mscliar_noite.asp). Acesso em 7 abr. 2014)

**13.** O texto acima, escrito pelo gaúcho Moacyr Scliar, é alusivo a um episódio bíblico bastante conhecido, a chegada de José e Maria a Belém, cidade na Judeia onde nascerá Jesus. No que se refere ao gênero, podemos afirmar que

- a) é um **texto dramático**, pois há diálogos, e as personagens desenvolvem suas ações diretamente para o público.
- b) é uma **notícia**, visto que nos são apresentadas a trajetória do casal bíblico e o modo como são trata-

dos pelos gerentes dos hotéis até chegarem à manjedoura, seu destino final.

- c) é um **texto explicativo**, uma vez que são apresentadas as razões pelas quais os gerentes de vários hotéis não puderam hospedar José e Maria naquela noite.
- d) é uma **crônica**, porque, na verdade, o narrador apresenta a trajetória dos pais de Jesus a fim de refletir sobre questões pertinentes ao mundo atual em que vivemos.
- e) é um **texto cômico**, visto que a trajetória de José e Maria é apresentada em forma de paródia, para que possamos refletir sobre as possibilidades humorísticas do episódio.

**14.** Dos trechos abaixo, qual o que representa de forma mais adequada o **conflito** da narrativa?

- a) “Não seria fácil, como eles logo descobriram. No primeiro hotel o gerente, homem de maus modos, foi logo dizendo que não havia lugar.”
- b) “ela, grávida, não se sentia bem.”
- c) “O viajante agradeceu, lamentando apenas que seu problema fosse mais urgente: precisava de um quarto para aquela noite.”
- d) “O homem disse que não tinha, na pressa da viagem esquecera os documentos.”
- e) “E foi aí que o gerente começou a achar que talvez tivesse perdido os hóspedes mais importantes já chegados a Belém de Nazaré.”

**15.** Marque a alternativa em que temos, respectivamente, o nome de um autor brasileiro, representante do movimento estético denominado *Romance de 30*, que influenciou a geração de autores portugueses do Neorrealismo, e o nome de um autor português contemporâneo, que revolucionou a linguagem literária e foi o único autor de língua portuguesa a ganhar o *Prêmio Nobel de literatura*.

- a) Erico Verissimo e Fernando Pessoa
- b) Erico Verissimo e José Saramago
- c) Jorge Amado e José Saramago
- d) Jorge Amado e Fernando Pessoa
- e) Graciliano Ramos e Fernando Pessoa



- 16.** No dia 13 de março de 1964, ocorreu, na cidade do Rio de Janeiro, uma grande manifestação pública, que reuniu milhares de pessoas e que ficou conhecida como “Comício da Central do Brasil” ou “Comício das Reformas”. Nela, manifestaram-se as forças políticas alinhadas com o Presidente João Goulart e, mais do que isso, comprometidas com reformas estruturais, vistas pelos setores progressistas como imprescindíveis para o aprofundamento da democracia e para a modernização do país.

**A respeito do referido Comício, leia as seguintes proposições:**

- I – O Comício da Central do Brasil pode ser situado no conjunto dos acontecimentos que redundaram na deposição do Presidente da República pelas forças conservadoras no final de março de 1964.
- II – As reformas de base defendidas no Comício pelos grupos nacionalistas e de esquerda eram um conjunto de medidas que visava a alterar as estruturas econômicas, sociais e políticas do país, permitindo o desenvolvimento econômico autônomo e o estabelecimento da justiça social.
- III – Em resposta ao Comício, alguns dias depois, ocorreu, em São Paulo, a Marcha da Família com Deus pela Liberdade, organizada pelas forças conservadoras, a qual reuniu cerca de 500 mil pessoas, contribuindo, assim, para a maior radicalização do campo político.

**Sobre as proposições acima, pode-se afirmar que**

- a) apenas I está correta.
- b) apenas I e II estão corretas.
- c) apenas I e III estão corretas.
- d) apenas II e III estão corretas.
- e) I, II e III estão corretas.

- 17.** Em abril de 2014, completaram-se 50 anos do golpe civil-militar que destituiu João Goulart da Presidência da República e instaurou uma longa ditadura no Brasil. Com isso, houve a sucessão de cinco governos liderados por generais do exército, no período entre 1964 e 1985, os quais dirigiram o país na seguinte ordem:

- a) Castelo Branco, Costa e Silva, Emílio Médici, Ernesto Geisel e João Figueiredo.

- b) Carlos Lacerda, Costa e Silva, Emílio Médici, João Figueiredo e Ernesto Geisel.
- c) Castelo Branco, Emílio Médici, Ernesto Geisel, João Figueiredo e Tancredo Neves.
- d) Costa e Silva, João Figueiredo, Ernesto Geisel, Emílio Médici e José Sarney.
- e) Golbery do Couto e Silva, Ernesto Geisel, Castelo Branco, Emílio Médici e Tancredo Neves.

- 18.** Leia as seguintes proposições sobre as condições para a eclosão da Guerra de 1914-1918.

- I – A privilegiada situação econômica do Império Russo, entre o final do século XIX e o início do século XX, motivou a investida britânica sobre o seu território, tendo em vista o avançado desenvolvimento do capitalismo naquele país.
- II – A busca de novos mercados e fontes produtoras de matérias-primas se acirrou nas décadas finais do século XIX, principalmente no que diz respeito à partilha dos territórios da África e ao controle dos países asiáticos.
- III – As alterações no desenvolvimento do capitalismo, entre o final do século XIX e o início do século XX, respondem, em parte, pela criação de uma predisposição internacional para o conflito.

**Sobre as proposições acima, pode-se afirmar que**

- a) apenas I está correta.
- b) apenas I e II estão corretas.
- c) apenas I e III estão corretas.
- d) apenas II e III estão corretas.
- e) I, II e III estão corretas.

- 19.** No dia 3 de abril de 2014, o Papa Francisco confirmou a canonização de José de Anchieta, conhecido como “Apóstolo do Brasil”, depois de um longo processo que durou séculos. Embora o país seja o primeiro em número de católicos do mundo, Anchieta é apenas o terceiro santo brasileiro. A obra de Anchieta está vinculada, historicamente, à consolidação do processo de ocupação e colonização do território brasileiro pelos portugueses no seguinte período:

- a) primeira metade do século XV.
- b) segunda metade do século XV.
- c) primeira metade do século XVI.
- d) segunda metade do século XVI.
- e) primeira metade do século XVII.

- 20.** “Vargas centralizou os poderes da República, aconselhado por um ministério de que fizeram parte, entre outros, figuras como Eurico Gaspar Dutra (ministro da Guerra), Francisco Campos (ministro da Justiça), nomeado pouco antes do golpe, Oswaldo Aranha, cuja nomeação para o Ministério das Relações Exteriores, no início de 1938, agradou ao governo norte-americano”.

(FAUSTO, Boris. A vida política. In: GOMES, Angela de Castro. *Olhando para dentro*. 1930-1964. Rio de Janeiro: Objetiva, 2013, p. 101).

Entre as características enunciadas abaixo, qual(is) delas pode(m) ser associada(s) ao período do Estado Novo?

- I – Os estados perderam a autonomia e passaram a ser governados por interventores nomeados pelo ditador-presidente.
  - II – O Partido Comunista do Brasil teve um curto momento de legalidade nesse período, elegendo Luís Carlos Prestes deputado federal nas eleições de 1940.
  - III – A partir de 1937, ganharam maiores proporções as iniciativas materiais do governo em favor das massas, seguidas da construção da figura de Vargas como grande protetor dos trabalhadores.
- a) Apenas I.
  - b) Apenas I e II.
  - c) Apenas I e III.
  - d) Apenas II e III.
  - e) I, II e III.

## CIÊNCIAS EXATAS

- 21.** Qual dos números abaixo está mais próximo de 0,6?

- a)  $1/2$
- b)  $2/3$
- c)  $3/4$
- d)  $4/7$
- e)  $5/8$

- 22.** Numa embalagem de bebida láctea, é dada a informação de que 200 ml correspondem a 160 kcal.

Com base nessa informação, podemos afirmar que uma porção de 350 ml dessa bebida corresponde a quantas quilocalorias?

- a) 200
- b) 220
- c) 240
- d) 260
- e) 280

- 23.** Um dado perfeito, com as faces numeradas de 1 a 6, é lançado duas vezes. Qual a probabilidade de a soma dos dois resultados obtidos ser maior do que 8?

- a)  $1/6$
- b)  $2/9$
- c)  $5/18$
- d)  $5/12$
- e)  $7/12$

- 24.** Supondo-se que o valor de um carro diminui 15% a cada ano após a sua compra, qual o valor de um carro depois de 5 anos, sabendo-se que o preço de compra foi igual a P?

- a)  $0,115^5 P$
- b)  $0,15^5 P$
- c)  $0,75^5 P$
- d)  $0,85^5 P$
- e)  $1,15^5 P$

- 25.** Se  $a = 5^{200}$ ,  $b = 3^{300}$  e  $c = 2^{500}$ , é correto afirmar que

- a)  $a < b < c$
- b)  $a < c < b$
- c)  $b < a < c$
- d)  $b < c < a$
- e)  $c < b < a$

- 26.** Um grupo de amigos foi a um restaurante comemorar o aniversário de dois deles. No final, o valor da conta foi de R\$ 360,00. Feita a divisão de quanto cada um deveria pagar, um deles propôs que os aniversariantes não entrassem na divisão, e, com isso, cada um dos outros teve de pagar R\$ 6,00 a mais.

Quantas pessoas pagaram a conta?

- a) 10  
b) 12  
c) 15  
d) 18  
e) 20

- 27.** Num programa de auditório, um participante responde a 10 perguntas. A primeira pergunta vale um ponto, a segunda vale dois pontos, a terceira vale quatro pontos, e assim sucessivamente, dobrando sempre o número de pontos. O participante responde a todas as perguntas e ganha os pontos correspondentes àquelas que acertou. Qual o número de pontos que o candidato fará se acertar todas as perguntas?

- a) 511  
b) 512  
c) 1023  
d) 1024  
e) 1025

- 28.** Numa lanchonete, três sanduíches e dois copos de suco custam R\$ 20,00; quatro sanduíches e três copos de suco custam R\$ 27,75. Qual o preço de cinco sanduíches e quatro copos de suco?

- a) R\$ 34,25  
b) R\$ 34,75  
c) R\$ 35,25  
d) R\$ 35,50  
e) R\$ 35,75

- 29.** Uma bola é lançada, e a sua altura  $h$ , em metros, é dada pela expressão  $h = -t^2 + 4t + 3$ , onde o tempo  $t$  é dado em segundos.

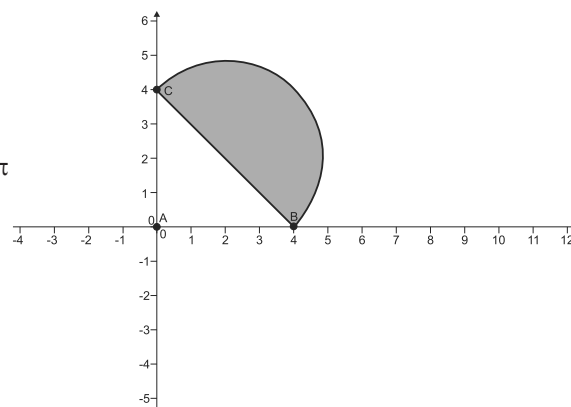
Nesse caso, podemos afirmar que o instante, em que a bola atinge a altura máxima é de \_\_\_\_\_ segundos, e que a altura máxima atingida, é de \_\_\_\_\_ metros.

As lacunas devem ser preenchidas, respectivamente, por

- a) 2 e 3  
b) 2 e 5  
c) 2 e 7  
d) 4 e 3  
e) 4 e 5

- 30.** Sobre a hipotenusa do triângulo ABC, é desenhado um semicírculo de diâmetro BC, conforme mostra a figura abaixo. Qual a área deste semicírculo?

- a)  $2\pi$   
b)  $4\pi$   
c)  $6\pi$   
d)  $8\pi$   
e)  $10\pi$



- 31.** A carreira de cancha reta foi o esporte e o jogo de preferência do homem do pampa.



(Disponível em [http://www.gazetadecacapava.com.br/index.html?i=1&n\\_num=253](http://www.gazetadecacapava.com.br/index.html?i=1&n_num=253). Acesso em 4 abr. 2014.)

Um cavalo, numa corrida em cancha reta, percorre a pista de 720 m em 40 s. A velocidade média do cavalo, em m/s, é de \_\_\_\_\_, que corresponde a \_\_\_\_\_ km/h.

As lacunas são corretamente preenchidas, respectivamente, por

- a) 64,8 e 18  
b) 18 e 5  
c) 18 e 18  
d) 28800 e 8000  
e) 18 e 64,8

- 32.** São cada vez mais frequentes os acidentes com motos nas estradas.



Desconsiderando-se as forças externas durante a colisão entre dois corpos, propõe-se que

- I – a quantidade de movimento de cada corpo do sistema se mantém constante durante a colisão.
- II – se a colisão for inelástica, a energia cinética do sistema é a mesma imediatamente antes e imediatamente após a colisão.
- III – a quantidade de movimento do sistema no momento imediatamente anterior à colisão é igual à quantidade de movimento do sistema no momento imediatamente posterior à colisão.

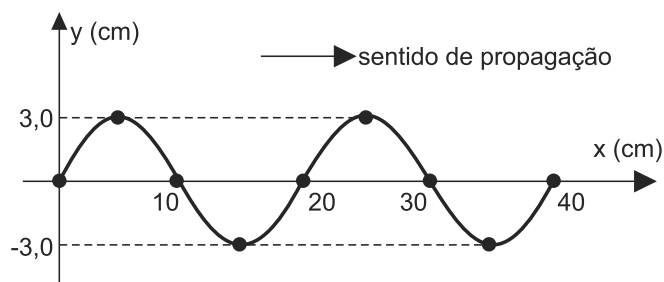
Sobre as proposições acima, pode-se afirmar que

- a) todas são falsas.
- b) I e II são verdadeiras.
- c) I e III são falsas.
- d) somente a III é verdadeira.
- e) todas são verdadeiras.

- 33.** Diversos instrumentos musicais, como o violão, o violino e a harpa, baseiam-se na vibração de cordas.



Uma onda se propaga numa corda a partir de impulsos aplicados sobre ela, com frequência de 25 Hz. O gráfico representa o formato da corda num dado instante.



A amplitude de oscilação de pontos da corda é de ..... cm, e a velocidade de propagação da onda é de ..... m/s.

As lacunas são corretamente preenchidas, respectivamente, por

- a) 3,0 e 5,0
- b) 6,0 e 5,0
- c) 3,0 e 2,5
- d) 6,0 e 6,0
- e) 6,0 e 2,5

- 34.** Num laboratório de análise de materiais, para sua caracterização, medem-se, por exemplo, o calor específico, a densidade, a condutividade térmica, a resistividade elétrica etc.

A tabela a seguir apresenta as massas e os calores específicos de cinco blocos de substâncias diferentes.

Substância	Massa (g)	Calor específico (cal/g.°C)
Ferro	1000	0,110
Cobre	1500	0,091
Chumbo	2500	0,031
Ouro	2000	0,032
Prata	2000	0,056

Se for fornecida a mesma quantidade de calor a cada um dos cinco blocos, aquele que sofrerá menor aumento de temperatura será

- a) o ferro
- b) o cobre
- c) o chumbo
- d) o ouro
- e) a prata

- 35.** Em um circuito elétrico, é possível organizar conjuntos de resistores interligados, chamados de associação de resistores. O comportamento de uma associação varia conforme a ligação entre os resistores, sendo seus possíveis tipos: em série, em paralelo ou mista.

Quatro resistores idênticos são associados em série. Quando uma diferença de potencial (d.d.p.) é aplicada ao conjunto, a potência total dissipada é igual a 10 W.

Se os quatro resistores forem associados em paralelo, e a esse conjunto for aplicada a mesma d.d.p., a potência total dissipada, em watts, nesse caso, será de

- a) 40
- b) 80
- c) 160
- d) 320
- e) 640



Instrução: para resolver as questões de 36 a 40, você pode contar com informações desta tabela.

## TABELA ATÔMICA DOS ELEMENTOS

ELEMENTO PADRÃO DE MASSA  $^{12}_6\text{C}$

### LEGENDA

Nº ATÔMICO

SÍMBOLO

MASSA ATÔMICA

1	2																	17	18
3	4																	1	2
Li	Be																	H	He
[6,938; 6,997]	9,01																	[1,0078; 1,0081]	4,00
11	12																	9	10
Na	Mg																	F	Ne
22,99	24,30																	19,00	20,18
13	14	15	16															17	18
Al	Si	P	S															Cl	Ar
26,98	[28,084; 28,086]	30,97	[32,059; 32,076]															[35,446; 35,457]	39,95
19	20	21	22	23	24	25	26	27	28	29	30	31	32	33	34	35	36		
K	Ca	Sc	Ti	V	Cr	Mn	Fe	Co	Ni	Cu	Zn	Ga	Ge	As	Se	Br	Kr		
39,10	40,08	44,96	47,87	50,94	52,00	54,94	55,85	58,93	58,69	63,55	65,41	69,72	72,64	74,92	78,96	79,90	83,80		
37	38	39	40	41	42	43	44	45	46	47	48	49	50	51	52	53	54		
Rb	Sr	Y	Zr	Nb	Mo	Tc	Ru	Rh	Pd	Ag	Cd	In	Sn	Sb	Te	I	Xe		
85,47	87,62	88,91	91,22	92,91	95,96	[98]	101,07	102,91	106,42	107,87	112,41	114,82	118,71	121,76	127,60	126,90	131,29		
55	56	71	72	73	74	75	76	77	78	79	80	81	82	83	84	85	86		
Cs	Ba	Lu	Hf	Ta	W	Re	Os	Ir	Pt	Au	Hg	Tl	Pb	Bi	Po	At	Rn		
132,91	137,33	174,97	178,49	180,95	183,84	186,21	190,23	192,22	195,08	196,97	200,59	[204,382; 204,385]	207,21	208,98	[209]	[210]	[222]		
87	88	103	104	105	106	107	108	109	110	111	112	* 113	114	* 115	116	* 117	* 118		
Fr	Ra	Lr	Rf	Db	Sg	Bh	Hs	Mt	Ds	Rg	Cn	* Uut	Uuq	Uup	Uuh	Uus	Uuo		
[223]	[226]	[262]	[263]	[262]	[266]	[272]	[277]	[276]	[281]	[280]	[285]	[284]	[289]	[288]	[292]	[294]	[294]		

\* ELEMENTOS AINDA NÃO OFICIALIZADOS IUPAC

57	58	59	60	61	62	63	64	65	66	67	68	69	70
La	Ce	Pr	Nd	Pm	Sm	Eu	Gd	Tb	Dy	Ho	Er	Tm	Yb
138,91	140,12	[145]	144,24	145,00	150,36	151,96	157,25	158,93	162,50	164,93	167,26	168,93	173,04
89	90	91	92	93	94	95	96	97	98	99	100	101	102
Ac	Th	Pa	U	Np	Pu	Am	Cm	Bk	Cf	Es	Fm	Md	No
[227]	232,04	231,04	238,03	[237]	[244]	[243]	[247]	[247]	[251]	[252]	[257]	[258]	[259]

\* Grupo 3  
6º Período

\*\* Grupo 3  
7º Período

36.

### Você é o que você come!

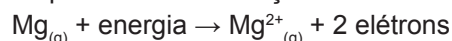
Essa frase parece corriqueira, mas é a pura verdade! Uma alimentação saudável proporciona qualidade de vida, pois faz nosso corpo funcionar adequadamente, respondendo a todas as funções, e é uma das melhores formas de prevenção de qualquer doença. Até o estresse, a ansiedade e o humor se alteram de acordo com o que você ingere. A boa alimentação deve ser variada e incluir todos os tipos de alimentos: os energéticos, os construtores e os reguladores.

O feijão-preto, bastante consumido pelos brasileiros, é um alimento construtor, ou seja, ele é responsável pela construção e formação do corpo. Ele participa da formação do sangue, dos músculos, dos ossos, dos cabelos, da pele e dos

órgãos, além de defender o corpo contra doenças. É fonte de nutrientes como ácido fólico, molibdênio, magnésio, manganês, fósforo e ferro.

Sobre os nutrientes citados, afirma-se, corretamente, que

a) a propriedade periódica a que se refere a equação a seguir é o potencial de ionização:



b) o símbolo do elemento molibdênio é Mo; ele está no quarto período da tabela periódica e pertence à família 6.

c) o elemento manganês tem configuração eletrônica  $1s^2 2s^2 2p^6 3s^2 3p^6 4s^1 3d^5$ .

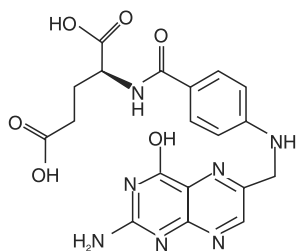
d) o símbolo do elemento fósforo é P; ele tem 7 elétrons na camada mais externa e dois níveis de energia.

e) o elemento ferro forma dois íons positivos,  $\text{Fe}^{2+}$  e  $\text{Fe}^{3+}$ , cujas configurações eletrônicas, respectivamente, são:  $1s^2 2s^2 2p^6 3s^2 3p^6 4s^2 3d^6$  e  $1s^2 2s^2 2p^6 3s^2 3p^6 4s^0 3d^5$ .



**37. Assinale a alternativa correta.**

- a) O elemento Mg liga-se ao elemento F, formando o composto  $\text{MgF}_2$ . Quando se liga ao elemento O, forma o composto  $\text{MgO}_2$ .
- b) O elemento P liga-se ao elemento Ca, formando o composto  $\text{Ca}_2\text{P}_3$  por meio de ligação iônica, mas se liga ao elemento H, formando o composto  $\text{PH}_3$ , por meio de ligação covalente.
- c) A fórmula do sulfato de ferro III é  $\text{Fe}_3(\text{SO}_4)_2$ , enquanto a fórmula do nitrato de magnésio é  $\text{Mg}(\text{NO}_3)_2$ .
- d) Os nomes do  $\text{FeS}$  e  $\text{Fe}_2\text{S}_3$  são respectivamente, sulfeto de ferro II, ou férrico, e sulfato de ferro III, ou ferroso.
- e) Os coeficientes estequiométricos da reação a seguir:  $\text{MnO}_2 + \text{HCl} \rightarrow \text{MnCl}_2 + \text{H}_2\text{O} + \text{Cl}_2$  são, respectivamente: 1, 4, 1, 2, 1.

**38. A fórmula estrutural do ácido fólico é mostrada abaixo.**

**Sobre essa fórmula, considere as seguintes afirmativas.**

- I – Sua fórmula molecular é  $\text{C}_{19}\text{H}_{22}\text{N}_7\text{O}_6$ , e alguns grupos funcionais presentes correspondem às funções orgânicas álcool e cetona.
- II – Sua fórmula molecular é  $\text{C}_{19}\text{H}_{19}\text{N}_7\text{O}_6$ , e alguns grupos funcionais presentes correspondem às funções orgânicas ácido carboxílico e amida.
- III – Sua fórmula molecular é  $\text{C}_{19}\text{H}_{19}\text{N}_7\text{O}_6$ , e alguns grupos funcionais presentes correspondem às funções orgânicas ácido carboxílico, amina e cetona.

**Sobre as proposições acima, pode-se afirmar que**

- a) apenas I está correta.
- b) apenas II está correta.
- c) apenas III está correta.
- d) apenas I e II estão corretas.
- e) apenas II e III estão corretas.

**39.****Polícia apreende coquetéis *molotov* antes de protesto em Porto Alegre**

O coquetel *molotov* é uma arma química incendiária geralmente utilizada em protestos e guerrilhas urbanas. No Brasil, a posse, a fabricação ou o uso de tal artefato configura crime de porte ilegal de arma, estando o infrator sujeito à pena de reclusão de, no mínimo, três anos até o máximo de seis anos, conforme disposto na Lei 10.826/03.

(Adaptado de <http://noticias.terra.com.br>. Acesso em 29 mar. 2014.)

**A composição do coquetel *molotov* inclui uma mistura líquida, inflamável e perigosa ao ser transportada, com petróleo, gasolina, ácido sulfúrico, clorato de potássio, etanol e éter etílico, misturados no interior de uma garrafa de vidro, com um pavio no gargalo.**

**A respeito das substâncias que compõem o coquetel *molotov*, assinale a alternativa correta.**

- a) O etanol e o éter etílico (etoxietano) são isômeros de cadeia.
- b) O ponto de ebulição do etanol é maior do que o do éter etílico, porque, entre as moléculas daquele, existe uma ligação hidrogênio, enquanto entre as moléculas deste existem interações iônicas.
- c) O ácido sulfúrico tem fórmula  $\text{H}_2\text{SO}_3$ ; é um ácido forte, cujo átomo de enxofre tem número de oxidação +4.
- d) Se uma bala contendo  $\text{C}_6\text{H}_{12}\text{O}_6$  for colocada em clorato de potássio, o  $\text{C}_6\text{H}_{12}\text{O}_6$  e o  $\text{KClO}_3$  reagem vigorosamente, segundo a reação:  $\text{C}_6\text{H}_{12}\text{O}_{6(s)} + 4\text{KClO}_{3(l)} \rightarrow 6\text{CO}_{2(g)} + 6\text{H}_2\text{O}_{(g)} + 4\text{KCl}_{(s)}$ .
- e) A gasolina é uma mistura de hidrocarbonetos, obtida através do processo de destilação simples do petróleo.

**40. O volume necessário de solução de ácido sulfúrico 8 mol/L para preparar 400 mL de uma solução de 3 mol/L é:**

- a) 1067 mL
- b) 0,06 mL
- c) 150 mL
- d) 16,67 mL
- e) 133,3 mL

## CIÊNCIAS DA NATUREZA

- 41.** Nas células eucarióticas, os ribossomos são organelas cuja função é sintetizar proteínas e enzimas usadas pela célula. As proteínas produzidas pelos polirribossomos geralmente permanecem dentro da célula para uso interno. Entretanto, as enzimas produzidas pelos ribossomos aderidos à parede do retículo endoplasmático são armazenadas em vesículas.

Para qual das organelas abaixo essas vesículas são transportadas?

- a) Retículo Endoplasmático Liso
- b) Vacúolo
- c) Complexo de Golgi
- d) Núcleo Celular
- e) Mitocôndrias

- 42.** O corpo humano é dividido em sistemas. Relacione os diferentes sistemas da primeira coluna com sua respectiva função, na segunda coluna:

Sistema	Funções
I Sistema nervoso	( ) Transporte de materiais necessários para as células e a retirada de excessos.
II Sistema endócrino	( ) Regulação de fluidos e imunidade
III Sistema circulatório	( ) Excreção de excesso de nitrogênio e manutenção da homeostase dos eletrólitos
IV Sistema linfático	( ) Integração e coordenação através de hormônios
V Sistema urinário	( ) Integração e coordenação através de sinais eletroquímicos

A sequência correta, de cima para baixo, é

- a) III – IV – V – II – I
- b) V – II – IV – III – I
- c) III – IV – V – I – II
- d) V – III – II – IV – I
- e) III – V – IV – II – I

- 43.** O Filo Arthropoda é formado por animais invertebrados com corpo revestido por um exoesqueleto de quitina, possuindo tubo digestivo \_\_\_\_\_, circulação \_\_\_\_\_, sistema nervoso \_\_\_\_\_ e excreção feita por meio de \_\_\_\_\_.

Sobre as características dos Artrópodos, as lacunas são corretamente preenchidas, respectivamente, por

- a) incompleto, aberta, difuso, tubos de Malpighi
- b) completo, aberta, ganglionar, nefrídias
- c) completo, fechada, ganglionar, tubos de Malpighi
- d) incompleto, fechada, difuso, nefrídias
- e) completo, aberta, ganglionar, tubos de Malpighi

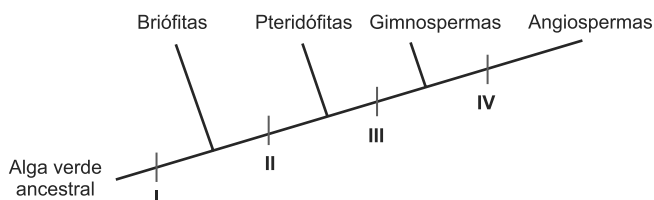
- 44.** Sobre os modos de herança pelos quais os organismos transmitem doenças genéticas, avalie as proposições abaixo.

- I – Na herança autossômica dominante, duas cópias do alelo da doença são necessárias para um indivíduo ser suscetível à expressão do fenótipo.
- II – Na herança autossômica recessiva, os pais de um indivíduo afetado não são afetados, mas são portadores dos genes.
- III – Na herança recessiva ligada ao X, qualquer homem com uma cópia de um alelo doente recessivo ligado ao X é afetado.

Sobre as proposições acima, pode-se afirmar que

- a) apenas I está correta.
- b) apenas II está correta.
- c) apenas I e II estão corretas.
- d) apenas II e III estão corretas.
- e) I, II e III estão corretas.

- 45.** O cladograma abaixo mostra as relações evolutivas entre os grandes grupos de plantas terrestres:



Os números I a IV demonstram características que surgiram ao longo da evolução e que diferenciaram os grupos.

Qual das alternativas abaixo apresenta a correta sequência de características?

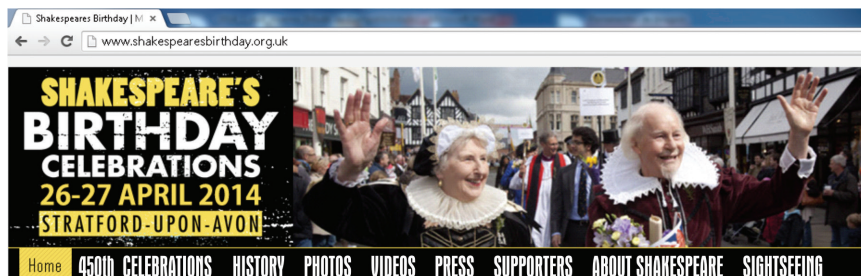
- a) I – vasos condutores; II – arquegônios e anterídios; III – sementes; IV – flores.
- b) I – arquegônios e anterídios; II – vasos condutores; III – sementes; IV – flores.
- c) I – vasos condutores; II – sementes; III – arquegônios e anterídios; IV – flores.
- d) I – arquegônios e anterídios; II – sementes; III – vasos condutores; IV – flores.
- e) I – arquegônios e anterídios; II – flores; III – sementes; IV – vasos condutores.

## LÍNGUA ESTRANGEIRA

Responda às questões de Inglês ou Espanhol, de acordo com sua opção

### INGLÊS

Instrução: As questões 46 a 50 referem-se ao texto que segue. Responda às questões com base nesse texto.



Welcome to the official Shakespeare's Birthday Celebrations website

- 1 Every year a unique event takes place in Stratford-upon-Avon to mark the birth of the world's greatest
- 2 playwright. The Birthday Celebrations are a tradition going back nearly 200 years and are held on the weekend
- 3 closest to William Shakespeare's birthday.
- 4 The birthday weekend brings together performers, artists, the local community and ambassadors from
- 5 around the world in a vibrant celebration of the life and works of William Shakespeare. During the two day event,
- 6 the town's streets overflow with music, pageantry and drama and you are invited to enjoy a packed programme
- 7 of special activities and great days out at the five Shakespeare houses.
- 8 **Shakespeare's Birthday Celebrations Timeline:**
- 9 **1564 26 April** Shakespeare is baptised, which custom of the time suggests he is born around 23 April
- 10 **1650 onwards** Visitors start travelling to Stratford-upon-Avon to see Shakespeare's place of birth
- 11 **1824** The Shakespeare Club marks the birthday itself (23rd April) with a procession to Holy Trinity Church
- 12 and a ceremonial dinner.
- 13 **2014** Shakespeare's 450th birthday – Stratford's celebrations will provide a full weekend of entertainment.

(Adapted from: <http://www.shakespearesbirthday.org.uk>.)

#### 46. O texto acima é

- a) um convite para participar de festividades pagãs que acontecem na cidade de Stratford-upon-Avon, anualmente, há 200 anos.
- b) um resumo do evento anual que comemora o aniversário de William Shakespeare aliado a uma retomada de fatos históricos relacionados ao evento.
- c) um breve relato das principais festividades que aconteceram nos últimos séculos em Stratford-upon-Avon.
- d) um site oficial da vida de Shakespeare.
- e) um resumo das festividades que acontecerão para comemorar os 450 anos de William Shakespeare.

#### 47. Qual é uma atividade que você NÃO pode realizar ao acessar este site?

- a) conhecer mais sobre Shakespeare.

- b) saber das principais atrações turísticas vinculadas à vida de Shakespeare.
- c) ter acesso aos principais apoiadores do evento em Stratford-upon-Avon.
- d) ter acesso aos eventos realizados nos últimos 449 anos de nascimento de Shakespeare.
- e) saber as principais atividades a serem realizadas no evento de 2014.

#### 48. De acordo com o texto, o nascimento de William Shakespeare ocorreu

- a) no dia 23 de abril de 1564.
- b) em 26 ou 27 de abril de 1564, não se sabe ao certo.
- c) próximo ao dia 23 de abril de 1564.
- d) no dia 26 de abril de 1564.
- e) no dia 27 de abril de 1564.

**49.** Na passagem “(...) the town’s streets overflow with music, pageantry and drama (...)” (linha 6), a palavra *drama* pode ser compreendida como

- a) festa
- b) tristeza
- c) drama musical
- d) revolta
- e) encenação teatral

**50.** As “Celebrações de Aniversário” são um evento

- a) que se configurou a partir de uma procissão e um cerimonial organizado pelo Clube Shakespeare há aproximadamente 200 anos.
- b) que iniciou quando visitantes viajavam a Stratford-upon-Avon para conhecer o local de nascimento de Shakespeare.
- c) que busca definir a data correta de nascimento de Shakespeare.
- d) que comemora o nascimento de um grande dramaturgo diferente a cada ano.
- e) que acontece, a cada ano, em uma das 5 casas de Shakespeare.

## ESPAÑOL

**Instrução:** As questões 46 a 50 referem-se ao texto a seguir.

**“Quino” celebra, a los 81 años, el 50 aniversario de su Mafalda**



1 Aunque se encuentra inmerso en la celebra-  
2 ción del 50º aniversario de su “nena”, Mafalda, el  
3 ilustrador argentino Quino, a sus 82 años, ha reco-  
4 nocido a la Agencia Efe que para él esta niña irreve-  
5 rente es un “dibujo más”, y no ha dudado en verse  
6 como un carpintero al que le salió un “mueble lindo”.

7 “Yo soy como un carpintero que fabrica un mueble, y Mafalda es un mueble que me salió bien, lindo, pero  
8 para mí sigue siendo un mueble, y yo hago esto por amor a la madera que yo trabajo”, ha expresado Joaquín  
9 Salvador Lavado Tejón, Quino, (Mendoza, 1932).

10 Pese a que con esta niña que odiaba la sopa a morir aportó su granito de arena a la crítica de momentos  
11 de censura en su Argentina natal, Quino no siente que Mafalda haya sido su “mejor aliada” para decir lo que  
12 quería, y “cuando quería”.

13 “Desde que llegué a Buenos Aires con mi carpetita de dibujos me dijeron que no podía hacer dibujos  
14 sobre militares, sobre la iglesia, el divorcio, la moral, entonces me acostumbré a dibujar las cosas que me per-  
15 mitían”, ha recordado.

16 Pero no sólo se dedicó a dibujar tiras sobre “cosas” que se le “permitían”, sino que, como ha destacado,  
17 en sus dibujos puso “mucho de su vida personal” y aplicó su visión de la actualidad para que su “nena” tuviera  
18 siempre ese halo de actualidad que la ha transportado a nuestros días.

(Adaptado de: <http://www.eluniverso.com/vida-estilo/2014/03/15/nota/2362551/quino-celebra-81-anos-50-aniversario-su-mafalda>.  
Acesso em 30 mar. 2014.)

**46. Segundo o texto, é possível afirmar que**

- a) a irreverência de Mafalda fez com que ela não se tornasse a melhor aliada de Quino.
- b) Quino habitou-se a desenhar apenas o que lhe consentiam.
- c) Quino trabalhava como marceneiro, quando se inspirou para criar Mafalda.
- d) a personagem Mafalda preferia morrer a não tomar sopa.
- e) Mafalda foi fabricada pelo carpinteiro Quino por amor à madeira que amava.

**47. Quino se vale do recurso da comparação para falar a respeito de sua personagem. Assinale qual das alternativas a seguir apresenta o objeto ao qual Mafalda é comparada.**

- a) 'halo de actualidad' (linha 18).
- b) 'carpetita' (linha 13).
- c) 'madera' (linha 8).
- d) 'mueble' (linha 7, 2ª ocorrência)
- e) 'cosas' (linha 14).

**48. As conjunções 'Aunque' (linha 1) e 'Pero' (linha 16) podem ser, respectivamente, substituídas, sem alterar-se o sentido do texto, por:**

- a) según – si bien
- b) apenas – pese a que
- c) si bien – sin embargo
- d) mientras – a pesar
- e) mas – mientras

**49. No texto, a palavra 'entonces' (linha 14) pode ser traduzida ao português por**

- a) e
- b) naquele tempo
- c) momentaneamente
- d) disso
- e) então

**50. Assinale a única alternativa em que o enunciado apresenta o mesmo sentido que o último parágrafo do texto:**

- a) Quino não sente que Mafalda tenha sido sua melhor aliada para dizer o que queria, quando queria, embora ela tenha colaborado para a crítica à censura na Argentina.
- b) Apesar de odiar sopa, Mafalda colaborou até morrer para colocar, em alguns momentos, areia na censura argentina.
- c) Em momentos como os natais na Argentina, a personagem que detestava sopa com massa em formato de ninho apartou a crítica da censura.
- d) Mafalda, que detestava sopa, colocou o seu grão de areia na censura argentina, sentiu o seu peso, e isso acabou ocasionando a sua morte.
- e) Para Quino, a personagem que odiava sopa não foi sua melhor aliada para se expressar por causa da censura na Argentina.