

Caderno de Prova (Manhã)



10 de novembro



das 9h às 12h30min



50 questões

MATEMÁTICA (14 questões)

BIOLOGIA (14 questões)

LÍNGUA ESTRANGEIRA (Inglês ou Espanhol) (08 questões)

PORTUGUÊS (14 questões)

NOME DO(A) CANDIDATO(A) _____

Instruções

Para fazer a prova você usará:

- este caderno de prova;
- um cartão-resposta que contém o seu nome, número de inscrição e espaço para sua assinatura.

Verifique, no caderno de prova, se:

- faltam folhas e a sequência das questões está correta;
- há imperfeições gráficas que possam causar dúvidas.

Comunique imediatamente ao fiscal qualquer irregularidade.

Atenção!

- Não é permitido qualquer tipo de consulta durante a realização da prova.
- Para cada questão são apresentadas 5 (cinco) alternativas (a, b, c, d, e). Apenas uma delas constitui a resposta correta em relação ao enunciado da questão.
- A interpretação das questões é parte integrante da prova, não sendo permitidas perguntas aos fiscais.
- Não destaque folhas da prova.
- Você somente poderá entregar sua prova após 60 (sessenta) minutos do início.
- Os três últimos candidatos somente poderão retirar-se da sala simultaneamente.
- Ao se retirar da sala não leve consigo nenhum material de prova, **exceto** o quadro para conferência de gabarito.

Ao terminar a prova, entregue ao fiscal o caderno de prova completo e o cartão-resposta devidamente preenchido e assinado.

QUADRO PARA CONFERÊNCIA DE GABARITO

SOMENTE ESTA PARTE PODERÁ SER DESTACADA



01	02	03	04	05	06	07	08	09	10	11	12	13	14	15	16	17	18	19	20	21	22	23	24	25
26	27	28	29	30	31	32	33	34	35	36	37	38	39	40	41	42	43	44	45	46	47	48	49	50

MATEMÁTICA

(14 questões)

Formulário pp. 10 e 11.

Questão 01

Se A^T e A^{-1} representam, respectivamente, a transposta e a inversa da matriz $A = \begin{bmatrix} 2 & 3 \\ 4 & 8 \end{bmatrix}$, então o determinante da matriz $B = A^T - 2A^{-1}$ é igual a:

- A. () $\frac{-111}{2}$
- B. () $\frac{-83}{2}$
- C. () -166
- D. () $\frac{97}{2}$
- E. () 62

Questão 02

No caixa de uma loja havia somente cédulas de 50 e 20 reais, totalizando R\$ 590,00. Após receber o pagamento, integralmente em dinheiro, de uma venda de R\$ 940,00, o comerciante da loja notou que a quantidade inicial de cédulas de 50 reais triplicara, e a quantidade inicial de cédulas de 20 reais duplicara, sem que houvesse notas ou moedas de outros valores. Dessa forma, a quantidade total de cédulas disponíveis inicialmente no caixa da loja era igual a:

- A. () 16
- B. () 22
- C. () 25
- D. () 19
- E. () 13

Questão 03

A soma das raízes distintas da equação $x^2 - 5x + 6 = |x - 3|$ é:

- A. () 10
- B. () 7
- C. () 0
- D. () 3
- E. () 4

Questão 04

Considere a função cujo gráfico está representado na Figura 1.

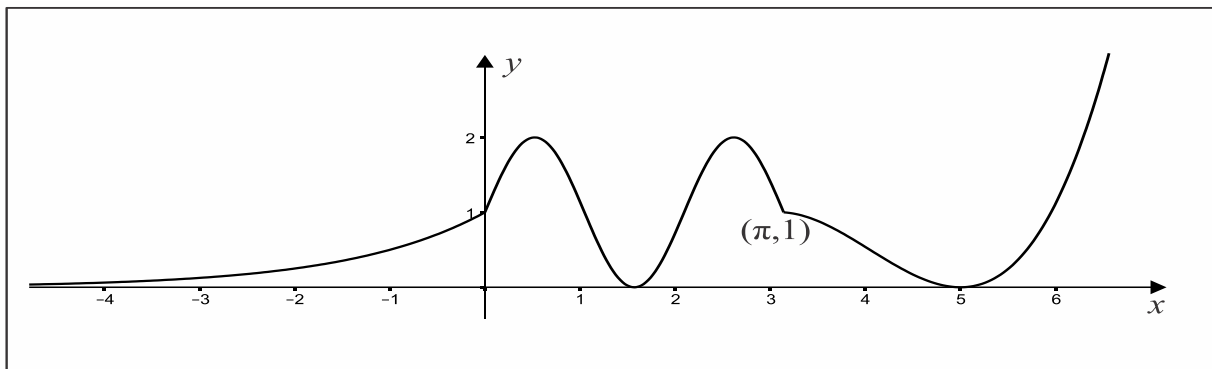


Figura 1

Esta função pode ser expressa por:

A. () $f(x) = \begin{cases} 2^x, & \text{se } x \leq 0 \\ \cos(3x), & \text{se } 0 < x < \pi \\ \frac{(\pi+1-x)(x-5)^2}{(\pi-5)^2}, & \text{se } x \geq \pi \end{cases}$

D. () $f(x) = \begin{cases} \log(-x), & \text{se } x \leq 0 \\ \sin(3x)+1, & \text{se } 0 < x < \pi \\ \frac{(x-5)^2}{(5-\pi)^2}, & \text{se } x \geq \pi \end{cases}$

B. () $f(x) = \begin{cases} 2^{-x}, & \text{se } x \leq 0 \\ \sin(3x), & \text{se } 0 < x < \pi \\ \frac{(x+1-\pi)(x-5)^2}{(\pi-5)^2}, & \text{se } x \geq \pi \end{cases}$

E. () $f(x) = \begin{cases} 2^x, & \text{se } x \leq 0 \\ \sin(3x)+1, & \text{se } 0 < x < \pi \\ \frac{(x+1-\pi)(x-5)^2}{(\pi-5)^2}, & \text{se } x \geq \pi \end{cases}$

C. () $f(x) = \begin{cases} 2^{-x}, & \text{se } x \leq 0 \\ \sin(x)+1, & \text{se } 0 < x < \pi \\ \frac{(x-5)^2}{(5-\pi)^2}, & \text{se } x \geq \pi \end{cases}$

Questão 05

Um evento cultural ofereceu três atrações ao público: uma apresentação de dança, uma sessão de cinema e uma peça de teatro. O público total de participantes que assistiu a pelo menos uma das atrações foi de 200 pessoas. Sabe-se, também, que 115 pessoas compareceram ao cinema, 95 à dança e 90 ao teatro. Além disso, constatou-se que 40% dos que foram ao teatro não foram ao cinema, sendo que destes 25% foram apenas ao teatro. Outra informação levantada pela organização do evento foi que o público que assistiu a mais de uma atração é igual ao dobro dos que assistiram somente à apresentação de dança. Se apenas 2 pessoas compareceram a todas as atrações, então a quantidade de pessoas que assistiu a somente uma das atrações é:

- A. () 102 B. () 114 C. () 98 D. () 120 E. () 152

Questão 06

Sejam a e b números reais quaisquer. Assinale a alternativa **correta**.

- A. () Se $a \leq b$, então $\frac{1}{a} \geq \frac{1}{b}$
- B. () $\sqrt{a^2 + 2ab + b^2} = a + b$
- C. () Se $\frac{2a+b}{a} \geq \frac{b+2}{a}$, então $a \geq 1$ ou $a < 0$
- D. () Se $a^2 - b^2 = a + b$, então $a = 1 + b$
- E. () $\sqrt{\frac{2}{3}} + \sqrt{\frac{4}{3}} = \sqrt{2}$

Questão 07

A quantidade de números naturais que são divisores do mínimo múltiplo comum entre os números $a = 540$, $b = 720$ e $c = 1800$ é igual a:

- A. () 75
B. () 18
C. () 30
D. () 24
E. () 60

Questão 08

Em março de 2013 o Governo Federal anunciou a retirada dos impostos federais que incidiam sobre todos os produtos da cesta básica. Alguns itens, como leite, feijão, arroz e farinha, já não tinham nenhum desses impostos, mas no sabonete, por exemplo, havia incidência de 12,5% de PIS-Cofins e de 5% de IPI.

Tabela				
AS DESONERAÇÕES DA CESTA BÁSICA				
Produto	PIS-Cofins		IPI	
	De	Para	De	Para
Carnes (bovina, suína, aves, peixes, ovinos e caprinos)	9,25%	0%	0%	0%
Café	9,25%	0%	0%	0%
Óleo	9,25%	0%	0%	0%
Manteiga	9,25%	0%	0%	0%
Açúcar	9,25%	0%	5%	0%
Papel higiênico	9,25%	0%	0%	0%
Creme dental	12,50%	0%	0%	0%
Sabonete	12,50%	0%	5%	0%
Leite	0%	0%	0%	0%
Feijão	0%	0%	0%	0%
Farinha de trigo ou massa	0%	0%	0%	0%

Fonte: Adaptada de: <<http://g1.globo.com/economia/noticia/2013/03/dilma-anuncia-na-tv-desoneracao-total-de-produtos-da-cesta-basica.html>>.

Após o anúncio, o supermercado X remarcou os preços dos seguintes produtos da cesta básica: carnes, café, óleo, açúcar e creme dental. Os novos preços não continham mais os impostos federais de acordo com a Tabela. Suponha que, antes da remarcação, cinco quilos de açúcar custavam R\$ 11,43, três litros de óleo custavam R\$ 12,02 e um creme dental custava R\$ 8,10. Logo após a alteração de preços, se você comprasse cinco quilos de açúcar, três litros de óleo e um creme dental no supermercado X, você pagaria:

- A. () R\$ 29,02
- B. () R\$ 27,78
- C. () R\$ 28,69
- D. () R\$ 28,20
- E. () R\$ 27,43

Questão 09

Um bloco sólido de pedra com forma de paralelepípedo retângulo de 12 metros de altura, 10 de largura e 4 metros de profundidade é demarcado de forma a ser dividido em 30 paralelepípedos iguais e numerados, conforme mostra a Figura 2.

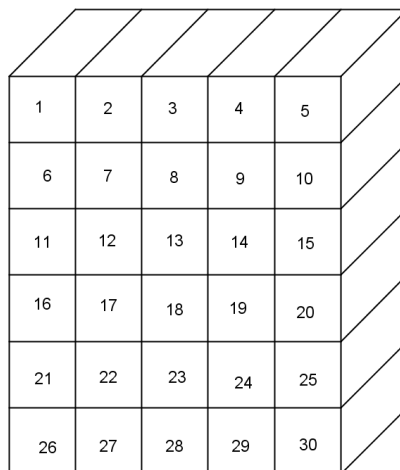


Figura 2

Se forem extraídos os paralelepípedos de número 7, 9, 12 e 20, então a nova área superficial do bloco será de:

- A. () 480 m² B. () 104 m² C. () 376 m² D. () 488 m² E. () 416 m²

Questão 10

Considere a função $f(x) = 2^{2x-5}$. Sejam (a_1, a_2, a_3, \dots) uma progressão aritmética de razão 3 e $f(a_1) = \frac{1}{8}$. Analise as proposições.

- I. $a_{53} = 157$
- II. A soma dos 11 primeiros termos da progressão aritmética é 145.
- III. $f(a_5) = 2^{21}$
- IV. $(f(a_1), f(a_2), f(a_3), \dots)$ é uma progressão geométrica de razão 64.

Assinale a alternativa **correta**.

- A. () Somente as afirmativas I e III são verdadeiras.
 B. () Somente as afirmativas I, III e IV são verdadeiras.
 C. () Somente as afirmativas I e II são verdadeiras.
 D. () Somente as afirmativas III e IV são verdadeiras.
 E. () Todas as afirmativas são verdadeiras.

Questão 11

Analise as proposições acerca de funções reais, e assinale (V) para verdadeira e (F) para falsa.

- () A função quadrática $f(x) = 2(x-2)^2 + 5$ apresenta valor mínimo no ponto $(-2, 5)$.
- () Se $f(x) = |x+5| \cdot \sqrt{x+5} \cdot (-x^2 + 2x - 2)$, então para todo $x \geq -5$ tem-se $f(x) \leq 0$.
- () O domínio da função $f(x) = \log_{\sqrt{x}} \sqrt{x+1}$ é o conjunto $\{x \in \mathbb{R} \mid x > 0\}$.

A alternativa **correta**, de cima para baixo, é:

- A. () V – F – V
- B. () F – V – V
- C. () F – V – F
- D. () V – V – F
- E. () F – F – F

Questão 12

A prefeitura de uma cidade planeja construir um terminal rodoviário em um ponto estratégico da cidade. Para isso será necessário construir duas novas estradas, uma ligando o novo terminal ao aeroporto e outra à principal rodovia de acesso à cidade. Sabe-se que o aeroporto está localizado 8 km a oeste e 6 km ao sul do novo terminal, enquanto que em um trecho sem curvas da rodovia são conhecidos dois pontos de referência A e B. O ponto A dista 2 km a leste e 14 km ao norte do terminal a ser construído, enquanto o ponto B está localizado 8 km a leste e 4 km ao sul do mesmo terminal. Nessas condições, a quantidade mínima x em km de estradas a ser construída pertence ao intervalo:

- A. () $9,5 < x < 10,5$
- B. () $16,5 < x < 17,5$
- C. () $15,5 < x < 16,5$
- D. () $30 < x < 31$
- E. () $31 < x < 32$

Questão 13

A equação $3\text{sen}^2 x + (m-1)\text{sen} x - 4(m-1)^2 = 0$ admite solução para os valores de m pertencentes ao intervalo:

- A. () $[-1, 1]$ B. () $[0, 2]$ C. () $\left[\frac{1}{4}, \frac{9}{4}\right]$ D. () $\left[-\frac{1}{4}, \frac{7}{4}\right]$ E. () $[1, 4]$

Questão 14

Considere $\log x = \frac{5}{2}$, $\log y = \frac{13}{5}$, $\log(y - x) = 1,913$ e $\log(x + y) = 2,854$. Com base nestes dados, analise as proposições.

I. $xy = 10^{\frac{51}{10}}$

II. $\log(y^2 - x^2) = 0,2$

III. $\log\left(\frac{x}{y} + 2 + \frac{y}{x}\right) = 0,608$

Assinale a alternativa **correta**.

- A. () Somente as afirmativas I e III são verdadeiras.
- B. () Somente as afirmativas I e II são verdadeiras.
- C. () Somente as afirmativas II e III são verdadeiras.
- D. () Somente a afirmativa I é verdadeira.
- E. () Todas as afirmativas são verdadeiras.

FORMULÁRIO DE MATEMÁTICA

Volume do prisma	$V = S_b h$, onde S_b é a área da base e h é a altura
Volume do cilindro	$V = S_b h$, onde S_b é a área da base e h é a altura
Volume da pirâmide	$V = \frac{S_b h}{3}$, onde S_b é a área da base e h é a altura
Volume do cone	$V = \frac{S_b h}{3}$, onde S_b é a área da base e h é a altura
Volume do tronco	$V = \frac{h}{3} (S_B + \sqrt{S_B S_b} + S_b)$, onde S_B é a área da base maior, S_b é a área da base menor e h é a altura
Volume da esfera	$V = \frac{4\pi r^3}{3}$
Área da superfície esférica	$A = 4\pi r^2$
Área do círculo	$A = \pi r^2$
Área lateral do cilindro reto	$A = 2\pi r h$
Área lateral do cone reto	$A = \pi r g$
Área do trapézio	$A = \frac{(B + b)h}{2}$
Área do setor circular	$A = \frac{\theta r^2}{2}$, com θ em radianos
Área do triângulo	$A = \frac{1}{2} \cdot D $, onde $D = \begin{vmatrix} x_1 & y_1 & 1 \\ x_2 & y_2 & 1 \\ x_3 & y_3 & 1 \end{vmatrix}$
Distância entre dois pontos	$d_{A,B} = \sqrt{(x_2 - x_1)^2 + (y_2 - y_1)^2}$
Distância do ponto à reta	$d_{p,r} = \frac{ ax_0 + by_0 + c }{\sqrt{a^2 + b^2}}$
Coeficiente angular da reta	$m = \frac{y_2 - y_1}{x_2 - x_1}$
Excentricidade	$e = \frac{c}{a}$
Mudança de base logarítmica	$\log_a x = \frac{\log_b x}{\log_b a}$
Termo geral da progressão aritmética	$a_n = a_1 + (n - 1)r$
Termo geral da progressão geométrica	$a_n = a_1 q^{n-1}$

Soma de n termos da progressão aritmética	$S_n = \frac{(a_1 + a_n)n}{2}$
Soma de n termos da progressão geométrica	$S_n = \frac{a_1(q^n - 1)}{q - 1}$, com $q \neq 1$
Soma dos infinitos termos da progressão geométrica	$S = \frac{a_1}{1 - q}$, com $ q < 1$
Termo geral do Binômio de Newton	$T_{p+1} = \binom{n}{p} x^p a^{n-p}$
$\cos(x + y) = \cos x \cos y - \sin y \sin x$	$\sin(x + y) = \sin x \cos y + \sin y \cos x$
$\cos(x - y) = \cos x \cos y + \sin y \sin x$	$\sin(x - y) = \sin x \cos y - \sin y \cos x$
Lei dos senos	$\frac{\sin(\widehat{A})}{a} = \frac{\sin(\widehat{B})}{b} = \frac{\sin(\widehat{C})}{c}$
Lei dos cossenos	$c^2 = a^2 + b^2 - 2ab \cos(\widehat{C})$
Análise Combinatória	$P_n = n!$ $C_{n,p} = \frac{n!}{p!(n-p)!}$ $A_{n,p} = \frac{n!}{(n-p)!}$

	0^0	30^0	45^0	60^0	90^0
Senos	0	$\frac{1}{2}$	$\frac{\sqrt{2}}{2}$	$\frac{\sqrt{3}}{2}$	1
Cossenos	1	$\frac{\sqrt{3}}{2}$	$\frac{\sqrt{2}}{2}$	$\frac{1}{2}$	0
Tangente	0	$\frac{\sqrt{3}}{3}$	1	$\sqrt{3}$	---

BIOLOGIA**(14 questões)****Questão 15**

Analise as proposições quanto às características dos cloroplastos presentes na célula vegetal, e assinale (V) para verdadeira e (F) para falsa.

- () Os cloroplastos são organelas constituídas por duas membranas e possuem DNA próprio.
- () Os cloroplastos não possuem um DNA próprio, mas apresentam RNAs e ribossomos para a síntese protéica.
- () O estroma é a matriz do cloroplasto, onde são encontradas várias enzimas que participam da fotossíntese.
- () Os tilacóides são vesículas achatadas que contêm os pigmentos que absorvem energia luminosa.
- () O granum está presente nos vacúolos do estroma e participa da fase escura da fotossíntese.

Assinale a alternativa que contém a sequência **correta**, de cima para baixo.

- A. () V – V – F – F – F
- B. () F – V – F – F – V
- C. () F – F – V – F – V
- D. () V – F – V – V – F
- E. () F – F – V – V – F

Questão 16

O desenvolvimento embrionário é diversificado entre os diferentes grupos animais, e ocorre, de maneira geral, em três fases consecutivas. Assinale a alternativa **correta** quanto ao desenvolvimento embrionário dos anfioxos.

- A. () A organogênese é a fase em que o arquêntero, ou intestino primitivo, é formado a partir da blastocele.
- B. () A gastrulação é o processo de formação dos órgãos, sendo possível visualizar o tubo neural e o intestino, ao final dessa fase.
- C. () A organogênese é o processo de transformação da blástula em gástrula.
- D. () A segmentação é um processo em que o zigoto sofre clivagens (divisões), originando os blastômeros.
- E. () A neurulação é o início da formação dos folhetos embrionários denominados ectoderme e endoderme, a partir da gástrula.

Questão 17

O tecido cartilaginoso pode ser encontrado na orelha, no nariz, na traqueia e nas articulações e possui algumas características que são comuns aos demais tecidos conjuntivos. Analise as proposições abaixo, quanto ao tecido cartilaginoso.

- I. As células jovens do tecido cartilaginoso são chamadas de condroblastos e as células adultas de condrócitos.
- II. As fibras colágenas e as fibras elásticas, em associação com proteínas e carboidratos, conferem consistência e flexibilidade ao tecido.
- III. O tecido cartilaginoso adulto é calcificado e apresenta os canais de Havers, responsáveis pela nutrição das células.
- IV. A abundância de glândulas mucosas, nervos e vasos sanguíneos permite a fácil regeneração deste tecido.

Assinale a alternativa **correta**.

- A. () Somente as afirmativas III e IV são verdadeiras.
- B. () Somente as afirmativas I, II e III são verdadeiras.
- C. () Somente as afirmativas I e II são verdadeiras.
- D. () Somente as afirmativas I e IV são verdadeiras.
- E. () Todas as afirmativas são verdadeiras.

Questão 18

As plantas pertencentes à Divisão Angiospermae ou Magnoliophyta apresentam reprodução sexuada com uma característica exclusiva denominada dupla fecundação. Em relação à dupla fecundação é **correto** afirmar que:

- A. () uma célula espermática masculina se funde a um núcleo polar feminino originando o zigoto, e a outra célula espermática masculina se funde à oosfera que origina o endosperma.
- B. () uma célula espermática masculina se funde à oosfera e origina o zigoto, e a outra célula espermática se funde com dois núcleos polares femininos dando origem a uma célula triploide.
- C. () o núcleo polar se funde à oosfera originando o zigoto, e a célula espermática se funde à sinérgide, dando origem ao albúmen.
- D. () uma antípoda se funde à oosfera e origina o zigoto, e a outra antípoda se funde com um núcleo polar, originando a célula mãe do albúmen.
- E. () uma sinérgide se funde à oosfera e origina o zigoto, e a outra sinérgide se funde com dois núcleos polares e origina uma célula triploide.

Questão 19

As doenças bacterianas podem ser transmitidas pelo contato com alimentos e objetos contaminados, pelo contato sexual ou pela saliva dos portadores destas doenças. Assinale a alternativa que contém os nomes de doenças transmitidas apenas por bactérias.

- A. () doença de Chagas, sífilis, tétano, cólera e dengue.
- B. () meningite meningocócica, tuberculose, micose, ancilostomíase e giardíase.
- C. () ascaridíase, ancilostomíase, leishmaniose, sarampo e gonorreia.
- D. () dengue, leptospirose, giardíase, leishmaniose e herpes.
- E. () tuberculose, tétano, hanseníase, meningite meningocócica e cólera.

Questão 20

Analise as proposições quanto às características dos anfíbios.

- I. A reprodução é sexuada, com fecundação externa, e são de sexos distintos (macho e fêmea).
- II. São homeotérmicos, ou seja, mantêm a temperatura corpórea praticamente constante, independente das variações térmicas do ambiente.
- III. Apresentam pele lisa e glândulas mucosas, que são responsáveis pela manutenção da umidade da pele.
- IV. São amniotas, pois apresentam bolsa amniótica ou âmnio que protege o embrião.

Assinale a alternativa **correta**.

- A. () Somente as afirmativas I e III são verdadeiras.
- B. () Somente as afirmativas I, II e III são verdadeiras.
- C. () Somente as afirmativas I, II e IV são verdadeiras.
- D. () Somente as afirmativas III e IV são verdadeiras.
- E. () Todas as afirmativas são verdadeiras.

Questão 21

Assinale a alternativa **correta** quanto à hemofilia.

- A. () É uma herança dominante ligada ao sexo e transfere-se de pai para neto, por meio do filho.
- B. () É uma doença de herança autossômica dominante.
- C. () A doença é causada por uma anomalia hereditária que se deve à presença de um gene recessivo ligado ao sexo.
- D. () A doença é de herança ligada ao sexo, com gene dominante localizado no cromossomo Y.
- E. () A transmissão da doença é autossômica recessiva e promove uma anomalia correspondente a uma trissomia parcial.

Questão 22

Analise as proposições, em relação à dentição das cobras.

- I. As cobras podem ser divididas em áglifas, opistóglifas, proteróglifas e solenóglifas.
- II. As cobras proteróglifas não apresentam dentes inoculadores de peçonha, a exemplo, as cobras cegas.
- III. As cobras áglifas apresentam dentes inoculadores na parte anterior da boca, a exemplo, as cobras corais.
- IV. As cobras opistóglifas apresentam dentes inoculadores de peçonha na parte posterior da boca.

Assinale a alternativa **correta**.

- A. () Somente as afirmativas I, II e III são verdadeiras.
- B. () Somente as afirmativas III e IV são verdadeiras.
- C. () Somente as afirmativas II e III são verdadeiras.
- D. () Somente as afirmativas I e IV são verdadeiras.
- E. () Somente as afirmativas I, II e IV são verdadeiras.

Questão 23

Um aluno precisava organizar a coleção botânica da sua escola, e separar as plantas em monocotiledôneas e dicotiledôneas. Assim selecionou plantas de arroz, trigo e milho, as quais foram corretamente colocadas em um grupo; enquanto as de feijão, soja e ervilha foram colocadas em outro grupo. Analise as proposições em relação às características de plantas monocotiledôneas e de dicotiledôneas, e assinale (V) para verdadeira e (F) para falsa.

- () As raízes das monocotiledôneas são fasciculadas (cabeleira) e encontradas nas plantas de arroz, trigo e milho.
- () As folhas das dicotiledôneas apresentam nervuras paralelas e podem ser observadas nas plantas de feijão e soja.
- () As sementes de monocotiledôneas são constituídas por dois cotilédones e encontradas nas plantas de trigo.
- () As flores das dicotiledôneas apresentam, geralmente, as peças florais em número de três ou múltiplos de três e são comuns nas plantas de milho e trigo.
- () As folhas das monocotiledôneas são constituídas por nervuras reticuladas, ou ramificadas, e são observadas nas plantas de arroz e milho.

Assinale a alternativa que contém a sequência **correta**, de cima para baixo.

- A. () F – F – V – F – V
- B. () V – V – F – F – F
- C. () F – V – V – V – F
- D. () F – V – F – V – F
- E. () V – F – F – F – F

Questão 24

Analise as proposições em relação à circulação humana.

- I. O átrio direito comunica-se com o ventrículo direito por meio da válvula mitral, e o átrio esquerdo comunica-se com o ventrículo esquerdo pela válvula tricúspide.
- II. O coração é envolto pelo pericárdio (membrana dupla) e possui quatro câmaras: dois átrios e dois ventrículos.
- III. O coração se contrai e relaxa. A fase de contração denomina-se sístole e a de relaxamento, diástole.
- IV. A artéria aorta está ligada ao ventrículo direito pelo qual sai o sangue rico em gás carbônico.

Assinale a alternativa **correta**.

- A. () Somente as afirmativas III e IV são verdadeiras.
- B. () Somente as afirmativas II e III são verdadeiras.
- C. () Somente as afirmativas I e IV são verdadeiras.
- D. () Somente as afirmativas I, II e IV são verdadeiras.
- E. () Somente as afirmativas I, II e III são verdadeiras.

Questão 25

Quando um único ecossistema se desequilibra, rompe-se todo o equilíbrio do planeta. As sucessivas agressões ambientais, praticadas pelo ser humano, colocam o planeta em desequilíbrio e sob séria ameaça.

Assinale a alternativa **correta** sobre os desequilíbrios ambientais.

- A. () As agressões ambientais são consequências do desenvolvimento econômico, e não interferem no desequilíbrio ambiental.
- B. () Os desequilíbrios ambientais estão associados à manutenção dos parques nacionais e à redução da emissão de poluentes atmosféricos.
- C. () Os desequilíbrios ambientais estão associados a algum tipo de poluição, causada por um ou mais poluentes, tais como: poluição atmosférica, poluição hídrica e poluição do solo.
- D. () O desequilíbrio ambiental é garantido pela homeostase planetária, ou seja, o planeta tem capacidade de auto depurar a poluição.
- E. () O desequilíbrio ambiental não pode ser associado à eutrofização ou a emissão de poluentes atmosféricos.

Questão 26

Analise a alternativa **correta** quanto às relações entre os seres vivos.

- A. () A protozooperação é um exemplo de relação intraespecífica desarmônica, em que dois seres de espécies diferentes mantêm relações obrigatórias e benéficas, e não conseguem viver independentes.
- B. () O canibalismo é um exemplo de relação interespecífica harmônica, em que um ser se alimenta de outro ser de sua própria espécie ou de outra espécie.
- C. () A competição é um exemplo de relação interespecífica harmônica, em que os indivíduos não são prejudicados quando competem por alimento e luz.
- D. () A predação é um exemplo de relação interespecífica desarmônica, em que um ser mata outro ser de espécie diferente para se alimentar.
- E. () O inquilinismo é um exemplo de relação intraespecífica desarmônica, em que dois seres de espécies diferentes mantêm relações benéficas, mútuas e obrigatórias, e conseguem viver de forma independente.

Questão 27

Assinale a alternativa **correta** quanto à respiração celular.

- A. () Uma das etapas da respiração celular aeróbia é a glicólise, ocorre na matriz mitocondrial e produz Acetil-CoA.
- B. () A respiração celular aeróbia é um mecanismo de quebra de glicose na presença de oxigênio, produzindo gás carbônico, água e energia.
- C. () O Ciclo de Krebs é uma das etapas da respiração celular, ocorre no citoplasma da célula e produz duas moléculas de ácido pirúvico.
- D. () A etapa final da respiração celular é a glicólise, ocorre na membrana interna da mitocôndria e produz três moléculas de NAD.2H, uma molécula de FAD.2H e uma molécula de ATP.
- E. () A cadeia respiratória é a etapa final da respiração celular, ocorre no citoplasma da célula, produzindo glicose e oxigênio.

Questão 28

Analise as proposições em relação aos fungos.

- I. Os basidiomicetos são fungos conhecidos como cogumelos e orelhas-de-pau por apresentarem o corpo de frutificação denominado basidiocarpo, a exemplo, champignon.
- II. Os deuteromicetos são fungos com corpos de frutificação em forma de base, formando projeções denominadas basidiósporos, os quais darão origem aos micélios, a exemplo, os bolores.
- III. Os ascomicetos são fungos que possuem asco (saco), onde são formados os esporos na reprodução sexuada, a exemplo, o *Saccharomyces cerevisiae* usado na fabricação de bebidas alcoólicas.
- IV. Os zigomicetos são fungos autotróficos filamentosos que vivem no solo como decompositores ou parasitas e apresentam estrutura assexuada característica denominada zigosporângio.

Assinale a alternativa **correta**.

- A. () Somente as afirmativas I e III são verdadeiras.
- B. () Somente as afirmativas III e IV são verdadeiras.
- C. () Somente as afirmativas I, II e III são verdadeiras.
- D. () Somente as afirmativas I, II e IV são verdadeiras.
- E. () Todas as afirmativas são verdadeiras.

LÍNGUA ESTRANGEIRA

Inglês

(08 questões)

TEXT 1**Archaeologists use drones to study Peru's ruins**

- 1 To get a bird's-eye view of ancient sites, archaeologists often turn to planes, helicopters and even hot air balloons. But today researchers have access to more agile and less expensive technology to map, explore and protect archaeological treasures: tiny airborne drones.
- 5 In Peru – the home of Machu Picchu and other amazing ruins – the government is planning to purchase several drones to quickly and cheaply conduct archaeological surveys in areas targeted for building or development, according to Reuters.
- Archaeologists working in the country have already been using small flying robots to study ancient sites, including the colonial Andean town Machu Llacta, and the San José de Moro burial grounds, which contain the tombs of Moche priestesses. Some researchers have even built their own drones for less than \$ 2,000, Reuters reported.
- 10 "It's like having a scalpel instead of a club," Jeffrey Quilter, an archaeologist at Harvard University, told the news agency. "You can control it to a very fine degree. You can go up 3 meters and photograph a room, 300 meters and photograph a site, or you can go up 3,000 meters and photograph the entire valley."
- 15 Cheap and effective drones could be a boon for Peru's culture ministry, which has a modest budget and is tasked with protecting more than 13,000 archaeological sites that are threatened by looters, squatters and illegal mining, according to Reuters.
- 20 Elsewhere robots have enabled archaeological discovery. A remote-controlled robot the size of a lawn mower recently found burial chambers inside the Temple of the Feathered Serpent, an ancient pyramid in Mexico. And in Russia, researchers used a miniature airborne drone to capture images that could be used to create a 3-D model of an ancient burial mound.

www.foxnews.com/tech/2013.
Accessed on: 26/08/2013.

Answer the questions from 29 to 32, according to Text 1.

Question 29

Mark the **correct** alternative which represents the right information about words.

- I. “enabled” (line 19) = allow, verb
- II. “lawn mower” (line 20) = a machine for cutting grass, noun
- III. “site” (line 14) = a spot, noun
- IV. “ancient” (line 9) = up to date, verb
- V. “quickly” (line 6) = haltingly, adjective

- A. () Only alternatives I, II and III are correct.
- B. () Only alternatives II, III and IV are correct.
- C. () Only alternative V is correct.
- D. () Only alternatives IV and V are correct.
- E. () Only alternatives I and II are correct.

Question 30

The text says:

- A. () New technologies like the drones are being used in Peru to check out ruins and archaeological sites.
- B. () Archaeologists turn down new technologies to get information and a view of the ruins.
- C. () In areas like Peru, the need of new surveys is completely vanished.
- D. () The drones can be used anywhere only to protect ruins.
- E. () A tiny robot is used to be seen inside Macho Pichu ruins.

Question 31

Some of the English grammar points which are present in line 16 are:

- A. () adverb, present simple, present perfect.
- B. () adjective, modal, relative pronoun.
- C. () adjectives, passive voice, simple past.
- D. () future perfect, possessive case, simple present.
- E. () present perfect, modals, simple past.

Question 32

The text says:

- A. () All drones whose efficiency is being tested in Peru can be bought by anyone.
- B. () Russia and Peru are trading drones to their countries, thus their use is unreasonable.
- C. () The drones are the right alternative to Peru because they are not expensive and can be very useful.
- D. () Despite the price and efficiency the drones are being let aside by Peru government.
- E. () The government of Peru found new ruins with the help of drones sent by Russia.

Answer the questions from 33 to 35 according to the pictures below.



www.manythings.org.
Accessed on: 03/09/2013.

Question 33

Mark the **correct** alternative.

Sign nº 1 means:

- A. () Nobody can get cigarettes there.
- B. () You can get cigarettes without paying.
- C. () Everybody can smoke in that area.
- D. () There is no fume in that area.
- E. () That area is opened only for smokers.

Question 34

Mark the **correct** alternative.

Sign nº 2 means:

- A. () The animals don't like leaders and wires.
- B. () Please, feed the animals.
- C. () We ought not to give cookies to the animals.
- D. () Animals are expecting you to feed them with straws.
- E. () We should not give the animals covers and tubes.

Question 35

Mark the **correct** alternative.

Sign nº 3 means:

- A. () Don't bump.
- B. () Put your foot there.
- C. () Watch out for people.
- D. () Go down the stairs.
- E. () Be careful where you tread.

Answer the questions 36 according to pictures below.



www.manythings.org.
Accessed on: 03/09/2013.

Question 36

Check out the meanings below.

- I. picture 1= careful with lost girls without wallets.
- II. picture 2 = you have to keep dogs on the collar at all times.
- III. picture 3 = you can sell it.
- IV. picture 4 = you ought to keep off.
- V. picture 5 = blind alley street.

Mark the **correct** alternative according to the meanings from the pictures above.

- A. () Only alternatives I and III are correct.
- B. () Only alternatives II, IV and V are correct.
- C. () Only alternatives I and IV are correct.
- D. () Only alternative IV is correct.
- E. () All alternatives are correct.

LÍNGUA ESTRANGEIRA**Espanhol****(08 questões)**

Lea el Texto 1 y resuelva las cuestiones 29 a 31.

TEXTO 1**El rayito de sol**

- 1 Al niño chico lo ha despertado en la cuna un rayito de sol que entra en el cuarto oscuro de verano por una rendija de la ventana cerrada. Si se hubiera despertado sin él, el niño se habría echado a llorar llamando a su madre. Pero la belleza iluminada del rayito de sol le ha abierto en los mismos ojos un paraíso florido y mágico que lo tiene
- 5 suspenso.
- Y el niño palmorea, y ríe, y hace grandes conversaciones sin palabras, consigo mismo, cogiéndose con las dos manos los dos pies y arrullando su delicia. Le pone la manita al rayo de sol; luego, el pie -¡con qué dificultad y qué paciencia!-, luego la boca, luego el ojo, y se deslumbra, y se ríe refregándose cerrado y llenándose de baba la boca
- 10 apretada.
- Si en la lucha por jugar con él se da un golpe en la baranda, aguanta el dolor y el llanto y se ríe con lágrimas que le complican en iris preciosos el bello sol del rayo.
- Pasa el instante y el rayito se va del niño, poco a poco, pared arriba. Aún lo mira el niño, suspenso, como una imposible mariposa, de verdad para él.
- 15 De pronto, ya no está el rayo. Y en el cuarto oscuro, el niño- ¿qué tiene el niño, dicen todos corriendo, qué tendrá? – llora desesperadamente por su madre.

Disponible en: <www.rincondelpoeta.com.ar>.

Cuestión 29

De acuerdo con el texto, señale la razón por la cual llora el niño.

- A. () Porque el niño tiene miedo.
- B. () Porque la madre no está.
- C. () Porque el niño se golpea en la baranda.
- D. () Porque el rayito de sol se fue.
- E. () Porque el rayito de sol lo encandila.

Cuestión 30

La frase “Si en la lucha por jugar con él se da un golpe en la baranda” (línea 11) podría ser reemplazada por:

- A. () Si en la lucha por jugar con él mismo, se choca en la barandilla
- B. () Si en la lucha por no pelear con el rayito de sol, se golpea en el pasamanos
- C. () Si en la batalla con él mismo, se pega en la baranda
- D. () Si jugando con el rayito de sol, se choca con el pasamanos
- E. () Si en la pelea por jugar con el rayito de sol, se pega en la barandilla

Cuestión 31

Las expresiones “en la cuna” (línea 1), “una rendija de la ventana” (línea 2) podrían ser reemplazadas, consecutivamente, sin alteración de significado por:

- A. () el catre, un hueco de la abertura
- B. () la cama, un orificio de la puerta
- C. () el moisés, una ranura del ventanal
- D. () la mañana, una fisura de la claraboya
- E. () el lecho, un agujero del tragaluz

Lea el Texto 2 y resuelva las cuestiones 32 a 34.

TEXTO 2



Disponible en: <www.historieteca.com.ar>.

Cuestión 32

De acuerdo con el texto señale cuál es la intención de Mafalda (la niña) al mirar el televisor desenchufado.

- A. () Mirar su propio reflejo.
- B. () Ser influenciada en sus pensamientos.
- C. () Buscar una respuesta en el televisor.
- D. () Reflexionar por sí misma.
- E. () Pensar cuándo van a arreglarlo.

Cuestión 33

La palabra “desenchufado” encontrada en el segundo cuadro de la historieta podría ser reemplazada por:

- A. () roto
- B. () desconectado
- C. () prendido
- D. () apagado
- E. () sin señal

Cuestión 34

Señale la traducción correcta al portugués de la expresión “mientras” encontrada en el tercer cuadro de la historieta.

- A. () mesmo
- B. () ainda
- C. () enquanto
- D. () não obstante
- E. () embora

Lea el texto 3 y resuelva las cuestiones 35 a 36.

TEXTO 3



Disponível en: <www.textualmenteativo.com>.

Cuestión 35

Marque (V) para verdadero e (F) para falso de la traducción correcta al portugués de las expresiones “palomita” y “sin embargo” encontradas en el primer cuadro de la historieta.

- () pombinha, porém
- () passarinho, talvez
- () pombinha, mas
- () pombinha, então
- () passarinho, pois

Ahora, señale la alternativa que tiene la secuencia **correcta**, de arriba hacia abajo.

- A. () V – F – F – V – F
- B. () V – F – F – F – F
- C. () F – V – F – F – F
- D. () V – F – V – F – F
- E. () F – F – F – V – V

Cuestión 36

De acuerdo con la historieta se puede afirmar que Manolito opina que:

- A. () el dinero es lo más importante en la vida.
- B. () la salud es lo más importante.
- C. () para la palomita el dinero también es importante.
- D. () el dinero no es lo más importante.
- E. () los cheques no son lo más importante.

PORTUGUÊS**(14 questões)****Questão 37**

A geração de 1930 foi marcante porque renovou o gênero romance no Brasil, ou seja, trouxe novos rumos à prosa, vindo consolidar as inovações propostas pela primeira fase modernista. O contexto histórico, tão debatido anteriormente, exigia que se implantasse uma literatura mais voltada à realidade social brasileira, motivo pelo qual o período também foi conhecido como neorrealista.

Analise as proposições em relação a este período literário.

- I. São narrativas que produzem uma literatura com cunho histórico e sociológico sobre a realidade brasileira.
- II. As narrativas que o integram têm como traço comum aspectos como a problemática agrária e social brasileira.
- III. Nas narrativas predomina a situação dos proletários rurais, isto é, dos dominados por um rude esquema de trabalho sob o mando dos grandes proprietários de terra.
- IV. As narrativas mostram a grande preocupação dos romancistas quanto à reprodução da linguagem regional típica.
- V. As narrativas mostram que os mais graves problemas sociais foram abordados objetiva e criticamente por escritores nordestinos.

Assinale a alternativa **correta**.

- A. () Somente as afirmativas II e III são verdadeiras.
- B. () Somente as afirmativas I, III e V são verdadeiras.
- C. () Somente as afirmativas II, III, IV e V são verdadeiras.
- D. () Somente as afirmativas I, IV e V são verdadeiras.
- E. () Todas as afirmativas são verdadeiras.

TEXTO 1

	Clave de sol
1	Nos últimos meses, tenho recebido visitas rigorosamente insólitas. Ocorrem, sempre, entre uma e duas horas da manhã e, também sempre, quando ao som de Bach, Scarlatti ou Chopin, Brahms, Beethoven ou Falla, mantenho a sala na penumbra e vagueio entre a vigília e o sono. Há, então, uma atmosfera densamente favorável à
5	presença de personagens raríssimos, desusados, vivos ou mortos, e até mesmo daqueles que muitos julgam simplesmente imaginários. Tento dizer que a sala ganha forma e cores mágicas, onde tudo é possível, eis que se transforma em um palco surrealista, no qual se mesclam realidade e fantasia.
10	Dia 2 de janeiro, duas horas da manhã, a última pessoa de quem poderia eu esperar a visita, sobretudo por impropriedade de calendário, foi precisamente a que chegou. A campainha soou duas vezes. Abri a porta.
	HAMMS, Jair Francisco. <i>O detetive de Florianópolis</i> . Fpolis: Ed. da UFSC, 2013, p. 97.

Questão 38

Analise as proposições em relação ao conto *Clave de sol*, Jair Francisco Hamms, e ao Texto 1 e assinale (V) para verdadeira e (F) para falsa.

- () Da leitura do texto infere-se que a seleção da música e o ambiente à meia luz propiciavam um estado letárgico no personagem.
- () Da leitura do conto infere-se que os vocábulos “vagueio” (linha 4) “vigília” (linha 4) “vivos” (linha 5) “mortos” (linha 5) “imaginários” (linha 6) “mágicas” (linha 7) “fantasia” (linha 8) contribuem para caracterizar o texto na linha fantástica.
- () O conto *Clave de sol* é narrado em primeira pessoa, logo apresenta um personagem narrador, assim a narrativa permite-lhe penetrar no mundo psicológico dos personagens e desvendá-los.
- () Anafórico é o termo que se refere a outro enunciado anteriormente citado no texto. Assim, a palavra “daqueles” (linha 6) é o elemento anafórico de Bach, Scarlatti ou Chopin, Brahms, Beethoven ou Falla (linha 3).
- () Do período “mantenho a sala na penumbra e vagueio” (linhas 3 e 4) se as palavras destacadas forem substituídas, sequencialmente, por *sombra* e *caminho a esmo*, o sentido e a coerência dos texto são mantidos.

Assinale a alternativa **correta**, de cima para baixo.

- A. () V – V – V – F – V
- B. () V – V – V – F – F
- C. () V – F – V – V – V
- D. () F – F – F – V – F
- E. () F – V – F – V – F

Questão 39

Assinale a alternativa **incorreta** em relação ao conto *Clave de sol*, Jair Francisco Hamms, e ao Texto 1.

- A. () Em relação à concordância nominal em “que a sala ganha forma e cores mágicas” (linhas 6 e 7) se o adjetivo *mágicas* estiver anteposto ao substantivo *forma* e no singular, ainda assim está de acordo com os padrões exigidos pela gramática.
- B. () Nas orações “eis que se transforma em um palco surrealista” (linhas 7 e 8) e “no qual se mesclam realidade e fantasia” (linha 8) em ambos os exemplos, em relação à colocação pronominal, o pronome oblíquo se está proclítico.
- C. () As palavras “desusados” (linha 5) e “impropriedade” (linha 10) quanto à formação de palavras sofreram um processo por derivação de afixos, ou seja, derivação prefixal e sufixal.
- D. () A leitura da oração “tenho recebido visitas rigorosamente insólitas” (linha 1), em relação ao conto, leva o leitor a inferir que as visitas às quais o narrador se refere são visitas reais, que o visitam todos os finais de ano.
- E. () Em “Nos últimos meses, tenho recebido visitas rigorosamente insólitas (linha 1), a oração encontra-se na voz passiva analítica.

Questão 40

Em relação aos contos *Clave de sol* e *Xarope de groselha*, de Jair Francisco Hamms, assinale (V) quando a proposição apresentar relação de semelhança entre eles e (F) quando ela não apresentar esta relação.

- () O personagem principal de ambos os contos é marcado pelo aspecto da fantasia, pela fuga do real.
- () No plano da linguagem percebe-se uma preocupação com a valorização das palavras, para que elas adquiram uma conotação especial, explorando os limites do significado.
- () Os contos fazem uma alusão, por meio de pressupostos, a temas e personagens que depreendem princípios de uma literatura fantástica.
- () Os protagonistas de ambos os contos têm preferências por bebidas que caracterizam ou justificam, metaforicamente, as suas procedências.
- () Os contos são marcados pelas presenças de “bichinhos” específicos que fazem parte do contexto de cada personagem.
- () O autor soube conciliar o sentido intimista de ambos os protagonistas, desvelando a sensibilidade e mascarando o sentimento sombrio, que caracterizava a frustração de cada um deles.

Assinale a alternativa **correta**, de cima para baixo.

- A. () F – V – F – V – F – V
- B. () V – V – V – F – F – V
- C. () V – V – V – V – V – V
- D. () V – F – V – V – V – F
- E. () F – F – F – V – F – F

TEXTO 2

Cavador do Infinito

1 Com a lâmpada do Sonho desce aflito
E sobe aos mundos mais imponderáveis,
Vai abafando as queixas implacáveis,
Da alma o profundo e soluçado grito.

5 Ânrias, Desejos, tudo a fogo escrito
Sente, em redor, nos astros inefáveis.
Cava nas fundas eras insondáveis
O cavador do trágico Infinito.

E quanto mais pelo Infinito cava
10 Mais o Infinito se transforma em lava
E o cavador se perde nas distâncias...

Alto levanta a lâmpada do Sonho
E com seu vulto pálido e tristonho
Cava os abismos das eternas ânrias!

SOUZA, Cruz e. *Últimos Sonetos*. www.dominiopublico.gov.br.

Questão 41

Analise as proposições em relação ao soneto “*Cavador do Infinito*”, Cruz e Souza.

- I. A leitura do poema leva o leitor a inferir que o cavador do infinito é a representação da imagem do próprio poeta, ou seja, um auto-retrato do poeta simbolista.
- II. Da leitura do poema infere-se que a metáfora está centrada na lâmpada do sonho, a qual se refere à imaginação onírica do poeta e ilumina o seu inconsciente.
- III. O sinal de pontuação – reticências – no verso 11, acentua o clima de indefinível, levando o leitor a inferir sobre a situação – o drama vivido pelo eu-lírico.
- IV. No plano formal, o uso de letra maiúscula em substantivos comuns é uma característica do Simbolismo, como ocorre em: “*Sonho*” (versos 1 e 12), “*Ânrias*” e “*Desejos*” (verso 5); “*Infinito*” (versos 8 e 9). Usada como alegoria, a letra maiúscula tenciona dar um sentido de transcendência, de valor absoluto.
- V. Da leitura do poema e do contexto literário simbolista, infere-se que o título do poema “*Cavador do Infinito*” reforça a ideia a que o soneto remete: o poeta simbolista busca a transcendência, a transfiguração da realidade cotidiana para uma dimensão metafísica, que é uma característica da estética simbolista.

Assinale a alternativa **correta**.

- A. () Somente as afirmativas II e III são verdadeiras.
- B. () Somente as afirmativas I, III e V são verdadeiras.
- C. () Somente as afirmativas II, III, IV e V são verdadeiras.
- D. () Somente as afirmativas I, IV e V são verdadeiras.
- E. () Todas as afirmativas são verdadeiras.

TEXTO 3

- 1 Ele: – Pois é.
 Ela: – Pois é o quê?
 Ele: – Eu só disse pois é!
 Ela: – Mas “pois é” o quê?
- 5 Ele: – Melhor mudar de conversa porque você não me entende.
 Ela: – Entender o quê?
 Ele: – Santa Virgem, Macabéia, vamos mudar de assunto e já!
 Ela: – Falar então de quê?
 Ele: – Por exemplo, de você.
- 10 Ela: – Eu?!
 Ele: – Por que esse espanto? Você não é gente? Gente fala de gente.

LISPECTOR, Clarice. *A hora da estrela*. Rio de Janeiro: Rocco, 1998, p. 48.

Questão 42

Há três conceitos clássicos de discursos, estudados pela gramática tradicional, que designam três modos de reproduzir ou citar um ato de enunciação. O Texto 3 é constituído por apenas um tipo de discurso. Analise as proposições em relação ao Texto 3 e aos tipos de discursos.

- I. O discurso direto é a forma de citação do discurso em que o narrador indica o discurso do outro, e depois reproduz literalmente a fala dele.
- II. O discurso direto é uma operação que confere ao discurso a vivacidade e naturalidade típicas da oralidade, pelos recursos das interjeições, exclamações, interrogações diretas e dos vocativos, entre outros elementos.
- III. O discurso direto e o indireto são expedientes linguísticos para mostrar as diferentes vozes bem demarcadas no texto.
- IV. As frases que, no discurso direto, têm a forma interrogativa ou imperativa convertem-se no discurso indireto, em orações declarativas, conforme “Ele: – Por que esse espanto? Você não é gente? Gente fala de gente” (linha 11): *Ele perguntou porque o espanto, se ela não era gente, por que gente fala sobre gente.*
- V. Em uma mesma mensagem verbal pode-se reconhecer mais de uma função da linguagem, embora uma seja dominante. No diálogo entre Macabéia e Olímpio a função da linguagem predominante é a fática.

Assinale a alternativa **correta**.

- A. () Somente as afirmativas III e V são verdadeiras.
- B. () Somente as afirmativas I, III e IV são verdadeiras.
- C. () Somente as afirmativas II e IV são verdadeiras.
- D. () Somente as afirmativas I, II e V são verdadeiras.
- E. () Todas as afirmativas são verdadeiras.

Questão 43

Assinale a alternativa **incorreta** em relação ao período: “Quando eu era mulher-dama já ia juntando meu dinheirinho, dando porcentagem à chefe, é claro.” (Lispector, Clarice. *A hora da estrela*, p. 75.)

- A. () O vocábulo “mulher-dama” é um substantivo composto, e refere-se à madame Carlota; se pluralizado fica *mulheres-damas*.
- B. () O período é composto, formado por quatro orações, sendo que a segunda e a terceira orações são reduzidas do gerúndio, em relação à primeira oração que é a principal.
- C. () A palavra “já”, no período, indica uma circunstância de tempo.
- D. () O substantivo “dinheirinho” quanto à flexão de grau é diminutivo sintético, e o sufixo -inho está sendo usado para indicar valor afetivo.
- E. () A palavra “mulher-dama”, sintaticamente, é predicativo do sujeito, e “dando”, quanto à transitividade, é verbo transitivo direto e indireto.

Questão 44

Analise as proposições em relação à obra *A hora da estrela*, Clarice Lispector.

- I. O tempo na obra é o psicológico, pois há uma análise mais aprofundada dos personagens que revela, por meio da narrativa interior, o fluxo da consciência.
- II. A leitura da obra leva o leitor a inferir que, ao ser atropelada, Macabéa descobre a sua essência, desvelando a situação paradoxal de que ela só nasce, ou seja, só chega a ter consciência de si mesma, na hora da sua morte.
- III. Da leitura da obra infere-se que o fato de a autora ter criado um personagem-narrador foi para que ele relatasse a história com sentimentalismo, descrevesse Macabéa com ternura e desse a ela um final feliz.
- IV. Toda a narrativa é entrecortada pela metalinguagem: é o narrador, Rodrigo S. M., tecendo ponderações em relação à posição e ao papel que o escritor ocupa na sociedade e, principalmente, sobre o ato de escrever
- V. Infere-se da leitura da obra que os apelos do mundo midiático afastavam os pensamentos de Macabéa sobre a sua triste condição de sobrevivente no mundo. Era por meio da Rádio Relógio que ela contava as horas, os minutos, os segundos, sem música para nutrir seus impossíveis sonhos.

Assinale a alternativa **correta**.

- A. () Somente as afirmativas II e IV são verdadeiras.
- B. () Somente as afirmativas I, III e V são verdadeiras.
- C. () Somente as afirmativas II e III são verdadeiras.
- D. () Somente as afirmativas I, II, IV e V são verdadeiras.
- E. () Somente as afirmativas I, IV e V são verdadeiras.

TEXTO 4

- 1 No dia seguinte de manhã, informado de que a tia dormia sossegadamente, Estácio abriu uma das janelas do quarto e relanceou os olhos pela chácara. A alguns passos de distância, entre duas laranjeiras, viu Helena a ler atentamente um papel. Era uma carta, longa de todas as suas quatro laudas escritas. Seria alguma mensagem amorosa?

5 Esta ideia molestou-o muito. Afastou-se da janela, conchegou as cortinas, e pela fresta procurou observar a irmã. Helena estava de pé, no mesmo lugar, e percorria rapidamente as linhas, até ao final da última página. Ali chegando, deu dois passos, tornou a parar, voltou ao princípio da carta, para a ler de novo, não já depressa, mas repousadamente. Estácio sentiu-se movido de imperiosa curiosidade, à qual vinha misturar-se uma sombra de despeito e ciúme. A ideia de que Helena podia repartir o coração com outra pessoa desconsolava-o, ao mesmo tempo que o irritava. A razão de semelhante exclusivismo não a explicou ele, nem tentou investigá-la; sentiu-lhe somente os efeitos, e ficou ali sem saber que faria. Duas vezes saiu da janela para ir ter com a irmã, mas recuou de ambas, refletindo que a curiosidade pareceria impolidez, se não era talvez tirania. Ao cabo de alguns minutos de hesitação, saiu do quarto e dirigiu-se à chácara.

Quando ali chegou, Helena passeava lentamente, com os olhos no chão. Estácio parou diante dela.

- 20 – Já fora de casa! exclamou em tom de gracejo.

Helena tinha a carta na mão esquerda; instintivamente a amarrotou como para escondê-la melhor. Estácio, a quem não escapou o gesto, perguntou-lhe rindo se era alguma nota falsa.

- 25 – Nota verdadeira, disse ela, alisando tranquilamente o papel, e dobrando-o conforme recebera; é uma carta.

– Segredos de moça?

– Quer lê-la? perguntou Helena, apresentando-lha.

ASSIS, Machado de. *Helena*. São Paulo: Paulus, 2008, pp. 53 e 54.

Questão 45

Assinale a alternativa **correta** em relação à obra *Helena*, Machado de Assis, e ao Texto 4.

- A. () Em “à qual vinha misturar-se uma sombra” (linhas 10 e 11), se na expressão destacada o sinal da crase for excluído, ainda assim mantém-se a correção gramatical e o sentido original do texto.
- B. () Infere-se da leitura do Texto 4 que Estácio sentiu ciúmes de Helena ao perceber que ela lia uma carta, o que aprofundou a curiosidade acerca do passado de Helena.
- C. () Helena é a heroína romântica que reúne características próprias da mulher do século XIX, tais como: fragilidade, beleza, doçura e um enorme desejo de vingança.
- D. () Em “A ideia de que Helena podia repartir o coração com outra pessoa desconsolava-o, ao mesmo tempo que o irritava” (linhas 11 e 12) as palavras destacadas substituem o nome Estácio e, morfologicamente, são pronomes pessoais oblíquos.
- E. () O amor entre Estácio e Helena, mesmo que proibido pela sociedade, rompe as barreiras morais e sociais, se concretiza e, ao final da narrativa, tem-se um “felizes para sempre”.

Questão 46

Analise as proposições em relação à obra *Helena*, Machado de Assis, e ao Texto 4 e assinale (V) para verdadeira ou (F) para falsa.

- () Em *Helena*, nota-se, ainda, aspectos de submissão aos valores de uma sociedade patriarcal. A exemplo, a protagonista assim se mantém submissa às vontades do conselheiro Vale e às de Salvador, seu verdadeiro pai.
- () O Texto 4 retrata o momento em que Estácio descobre que o autor da carta de amor que Helena lê é Mendonça, o melhor amigo dele.
- () Em “apresentando-lha” (linha 27) no pronome destacado têm-se as funções sintáticas objeto direto e objeto indireto.
- () A temática da ambição social – elemento presente na narrativa – é pontuada pelo personagem Dr. Camargo, que representa a ganância pelo dinheiro e pelo status social, e vê a concretização da sua aspiração social no casamento da sua filha Eugênia e Estácio.
- () O termo destacado em “Afastou-se da janela, conchegou as cortinas” (linha 6) pode ser substituído por *aproximou* e, ainda assim, mantém-se o sentido original e a coerência do texto.

Assinale a alternativa **correta**, de cima para baixo.

- A. () V – F – V – V – V
- B. () F – V – F – V – V
- C. () V – F – V – F – V
- D. () F – F – F – V – V
- E. () V – V – V – F – F

Questão 47

Analise as proposições em relação à obra *Helena* e ao seu autor, Machado de Assis.

- I. Machado de Assis escreveu somente romances e crônicas, que pertencem a duas fases. A primeira fase sobrepõe-se à segunda, pois suas melhores obras encontram-se na primeira fase.
- II. *Helena* é narrado em primeira pessoa, por um narrador que tudo observa e, bem ao estilo machadiano, sempre interfere na narrativa.
- III. A obra *Helena* pertence à fase Romântica de Machado de Assis, e a história tem como cenário o Rio de Janeiro.
- IV. O adultério, tema recorrente nas obras de Machado de Assis, está presente também em *Helena*, marcado especialmente pelo personagem conselheiro Vale, pai de Estácio.
- V. A ironia é uma característica marcante na obra machadiana. Em *Helena*, observa-se esta característica no personagem Salvador.

Assinale a alternativa **correta**.

- A. () Somente as afirmativas I e IV são verdadeiras.
- B. () Somente as afirmativas II, III e V são verdadeiras.
- C. () Somente as afirmativas III e IV são verdadeiras.
- D. () Somente as afirmativas II, III e IV são verdadeiras.
- E. () Todas as afirmativas são verdadeiras.

TEXTO 5

1 Sentado no banco do jardim, Amaro lê os seus poetas.

As folhas da árvore que lhe dá sombra desenham arabescos móveis nas páginas do livro.

5 O jardim é uma festa. Passa no ar uma borboleta amarela, como uma folha de papel de seda levada pelo vento. Um besouro zumbe em torno dum canteiro. Uma rosa se despetala lentamente e as pétalas rolam para o chão. Há, pelos canteiros, verdes de todos os matizes. As glicínias perfumam o ar. Por entre a relva se arrastam insetos minúsculos de asas coloridas.

10 Amaro fecha o livro e olha o jardim. Por que será que lhe vem à memória a imagem de Clarissa? Clarissa é parte integrante deste jardim florido e luminoso, Clarissa é como a relva veludosa, como as glicínias, como as margaridas, como as rosas. Clarissa é qualquer coisa de agreste e puro. Clarissa é música e é poesia, menina e moça – olhos abertos para o mistério da vida, alma que amanhece.

15 Amaro recorda com amargura que na sua adolescência sentiu passar pela sua frente raparigas em flor, sem sequer levantar os olhos dos livros em cuja leitura mergulhara. Elas cantavam e riam ao sol. Ele – insensato – pensava que a vida estava só nos livros...

Agora é tarde. Tarde para voltar. Tarde para corrigir. O milagre da mocidade não se repete.

VERÍSSIMO, Érico. *Clarissa*. São Paulo: Companhia das Letras, 2005, p. 97.

Questão 48

Analise as proposições em relação à obra *Clarissa*, Érico Veríssimo, e ao Texto 5.

- I. *Clarissa* é uma narrativa ficcional, tem como espaço principal uma pensão, na qual vivem tipos humanos cujas características são comuns às pessoas que vivem em qualquer centro urbano.
- II. Em “Clarissa é música e é poesia” (linha 12) ocorre a figura de linguagem metáfora.
- III. Na narrativa, Ondina e Nestor são amantes e quando o marido de Ondina, Barata, descobre que a esposa o traiu, ocorre uma tragédia na pensão de D. Eufrasina.
- IV. A palavra destacada em “a vida estava só nos livros” (linhas 16 e 17) é, morfológicamente, um adjetivo e passando a oração para o plural o adjetivo também será flexionado – sós.
- V. Em “Ele – insensato – pensava” (linha 16), os travessões podem ser substituídos por vírgulas e, ainda assim, mantém-se a correção do texto quanto à pontuação.

Assinale a alternativa **correta**.

- A. () Somente as afirmativas II, IV e V são verdadeiras.
- B. () Somente as afirmativas I, III e IV são verdadeiras.
- C. () Somente as afirmativas I, II e V são verdadeiras.
- D. () Somente as afirmativas II e V são verdadeiras.
- E. () Somente as afirmativas I e III são verdadeiras.

Questão 49

Assinale a alternativa **incorreta** com relação à obra *Clarissa*, Érico Veríssimo, e ao Texto 5.

- A. () Em “Amaro fecha o livro e olha o jardim” (linha 9) os substantivos destacados são, sintaticamente, objetos diretos.
- B. () Os verbos destacados em “Amaro recorda com amargura que na sua adolescência sentiu passar pela sua frente raparigas em flor, sem sequer levantar os olhos dos livros em cuja leitura mergulhara. Elas cantavam e riam ao sol” (linhas 14, 15 e 16) estão conjugados, respectivamente, no presente, pretérito mais que perfeito, pretérito imperfeito e pretérito imperfeito todos do modo indicativo.
- C. () Infere-se da leitura da obra que Amaro deixa transparecer tristeza e solidão porque foi o causador do acidente de Tonico, o menino cadeirante.
- D. () A leitura da obra leva o leitor a ver Clarissa e Amaro como personagens antagônicos, pois enquanto ela é vida, alegria, “alma que amanhece”, ele é sério, solitário, introspectivo, “o homem parado, a negação do movimento”.
- E. () A trama narrativa do romance é de aproximadamente um ano, período em que Clarissa descobre aspectos da vida até então desconhecidos para ela, como morte, solidão, diferenças religiosas, infidelidade.

Questão 50

Assinale a alternativa **correta** em relação à obra *Clarissa*, Érico Veríssimo, e ao Texto 5.

- A. () Em “como uma folha de papel de seda levada pelo vento” (linhas 4 e 5) a expressão destacada é, sintaticamente, objeto indireto.
- B. () Clarissa vai para a capital, Porto Alegre, com o objetivo de estudar música e encontra em Amaro um grande professor.
- C. () Da passagem “Tarde para corrigir” (linha 18) infere-se que Amaro deveria ter corrigido o comportamento das suas companheiras de adolescência que riam despidoradamente ao sol.
- D. () O desfecho do romance ocorre quando Clarissa volta a Jacarecanga acompanhada de tio Couto e de tia Eufrasina que a consideravam como filha.
- E. () Em “Ele – insensato- pensava que a vida estava só nos livros” (linhas 16 e 17) a oração destacada classifica-se como subordinada substantiva objetiva direta.

FOLHA DE RASCUNHO

This image shows a single sheet of white paper with horizontal ruling lines. The lines are evenly spaced and run across the width of the page. There is no text or other markings on the paper.

Este Rascunho NÃO será corrigido!

FOLHA DE RASCUNHO

This image shows a full page of a blank sheet of white paper with horizontal ruling lines. The lines are evenly spaced and run across the width of the page. There is no handwriting or other markings on the paper.

Este Rascunho NÃO será corrigido!

