



LEIA ATENTAMENTE AS INSTRUÇÕES

01. Este caderno contém 80 questões de múltipla escolha, com páginas numeradas de 01 a 35, assim distribuídas:

01 a 10 – Português

11 a 20 – Matemática

21 a 30 – Física

31 a 40 – Química

41 a 50 – História;

51 a 60 – Geografia;

61 a 70 – Biologia;

71 a 80 – Língua Estrangeira: Inglês / Espanhol.

02. Em Língua Estrangeira, o candidato deverá resolver apenas as questões referentes à opção que fez entre Inglês/Espanhol.

03. Durante a prova, não será permitida nenhuma pergunta.

04. Caso o caderno de provas esteja incompleto ou apresente qualquer defeito de impressão, solicite ao fiscal que o substitua.

05. **Não haverá substituição do cartão-resposta, sob qualquer hipótese.** A rasura de qualquer um dos seus campos de marcação desclassificará o candidato do vestibular.

06. As respostas serão, **OBRIGATORIAMENTE**, transcritas para o cartão-resposta com caneta esferográfica de tinta azul ou preta não-porosa.

07. Marque somente uma alternativa para cada questão, **preenchendo os campos conforme o exemplo abaixo.**



08. A prova terá a **duração de 04h30min**, e o candidato **só poderá se retirar da sala após 02h00min (duas horas)** do início da prova, e **levará consigo este caderno de provas**.

09. Na última página, deste caderno de provas contém uma Tabela Periódica.

PROVAS OBJETIVAS 2º DIA

NOME DO CANDIDATO

Nº DE INSCRIÇÃO

**LÍNGUA PORTUGUESA/ LITERATURA****TEXTO 1****SOLIDÁRIOS NA PORTA***Luis Fernando Verissimo*

Vivemos a civilização do automóvel, mas atrás do volante de um carro o homem se comporta como se ainda estivesse nas cavernas. Antes da roda. Luta com o seu semelhante pelo espaço na rua como se fosse o último mamute. Usando as mesmas táticas de intimidação, apenas buzinando em vez de rosnar ou rosnando em vez de morder.

- 5 O trânsito em qualquer lugar da cidade do mundo é uma metáfora para a vida competitiva que a gente leva, cada um dentro do seu próprio pequeno mundo de metal tentando levar vantagem sobre o outro, ou pelo menos tentando não se deixar intimidar. E provando que não há nada menos civilizado que a civilização. Mas há uma exceção. Uma pequena clareira de solidariedade na jangal. É a porta aberta. Quando o carro ao seu lado emparelha com o seu e alguém põe a cabeça para fora, você se prepara para o pior. Prepara a
- 10 resposta. 'É a sua!'

Mas você pode ter uma surpresa.

— Porta aberta!

— O quê?

- Você custa a acreditar que nem você nem ninguém da sua família está sendo xingado. Mas não, o inimigo
- 15 está sinceramente preocupado com a possibilidade da porta se abrir e você cair do carro. A porta aberta determina uma espécie de trégua tácita. Todos a apontam. Vão atrás, buzinando freneticamente, se por acaso você não ouviu o primeiro aviso. 'Olha a porta aberta!' É como um código de honra, um intervalo nas hostilidades. Se a porta se abrir e você cair mesmo na rua, aí passam por cima. Mas avisaram.

Quer dizer, ainda não voltamos ao estado animal.

(VERISSIMO, Luís Fernando. *Solidários na porta*. Disponível em: <<http://saritaerthal.blogspot.com.br/2012/04/solidarios-na-porta.html>>. Acesso em: 4 jun. 2013).

As Questões de 01 a 05 referem-se ao Texto 1.

Questão 01

O autor constrói uma imagem do ser humano que corresponde a alguém, geralmente

- a) evoluído e educado.
- b) grosseiro e feroz.
- c) amável e delicado.
- d) primitivo e obediente.
- e) generoso e estúpido.

Questão 02

Em: "Luta com o seu semelhante [...] como se fosse o último mamute [...] (linhas 02-03), "O trânsito [...] é uma metáfora para a vida competitiva que a gente leva [...]" (linha 05), "Uma pequena clareira de solidariedade na jangal (linha 8), as palavras sublinhadas poderiam ser substituídas, sem prejuízo de sentido, respectivamente, por



- a) rinoceronte, ilustração, cidade.
- b) animal pré-histórico, imagem poética, selva.
- c) bêbado, poesia, floresta.
- d) animal pré-histórico, poesia, cidade.
- e) rinoceronte, imagem poética, selva.

Questão 03

Leia as afirmações abaixo sobre o Texto 1.

- I. Trata-se de uma crônica, porque o texto é curto e original, escrito em linguagem acessível, o qual faz o leitor refletir sobre um aspecto do cotidiano do ser humano.
- II. Trata-se de um conto, porque narra uma pequena história sobre um indivíduo que sofre cotidianamente com as mazelas do trânsito.
- III. Trata-se de uma poesia, porque estrutura-se em estrofes e mostra um eu lírico que sofre com a agressividade das pessoas no trânsito.

Marque a alternativa correta.

- a) apenas a I.
- b) apenas a II.
- c) apenas a III.
- d) apenas a I e a II.
- e) apenas a II e a III.

Questão 04

Quando o autor, ironicamente, conclui: “Quer dizer, ainda não voltamos ao estado animal” (linha 19), pode querer dizer que

- a) apesar de o ser humano possuir lapsos de delicadeza, ainda é um animal racional.
- b) a barbárie se instaurou definitivamente no cotidiano do ser humano.
- c) pequenos gestos civilizados mostram que o ser humano diferencia-se da animalidade irracional.
- d) os animais ditos irracionais são incapazes de competir entre si.
- e) a educação não é um traço cultural exclusivo dos seres humanos.

Questão 05

O Modernismo inaugurou diversas mudanças na exploração formal do texto, valorizando o registro das linguagens regional e coloquial, rompendo, em muitos casos, com a arbitrariedade da norma padrão e valorizando a subjetividade. A pontuação passou a retratar o ritmo do sujeito e de sua cultura.

O excerto “O trânsito em qualquer lugar da cidade do mundo é uma metáfora para a vida competitiva que a gente leva, cada um dentro do seu próprio pequeno mundo de metal tentando levar vantagem sobre o outro, ou pelo menos tentando não se deixar intimidar” (linhas 05-07) pode ser pontuado de modos distintos. Assinale a alternativa em que o trecho foi pontuado de acordo com a norma padrão, sem interferir no seu sentido.

- a) “O trânsito em qualquer lugar, da cidade do mundo é uma metáfora, para a vida competitiva que a gente leva, cada um dentro do seu próprio pequeno mundo de metal tentando, levar vantagem sobre o outro, ou pelo menos tentando não se deixar intimidar”.
- b) “O trânsito em qualquer lugar da cidade do mundo, é uma metáfora para a vida competitiva que a gente leva, cada um dentro do seu próprio pequeno mundo de metal, tentando levar vantagem sobre o outro, ou pelo menos tentando não se deixar intimidar”.



- c) “O trânsito, em qualquer lugar, da cidade do mundo, é uma metáfora para a vida competitiva que a gente leva, cada um dentro do seu próprio pequeno mundo, de metal, tentando levar vantagem sobre o outro, ou pelo menos tentando não se deixar intimidar”.
- d) “O trânsito em qualquer lugar da cidade do mundo é uma metáfora para a vida competitiva que a gente leva, cada um dentro do seu próprio pequeno mundo de metal tentando levar vantagem sobre o outro, ou pelo menos, tentando, não se deixar intimidar”.
- e) “O trânsito, em qualquer lugar da cidade do mundo, é uma metáfora para a vida competitiva que a gente leva, cada um dentro do seu próprio pequeno mundo de metal, tentando levar vantagem sobre o outro, ou, pelo menos, tentando não se deixar intimidar”.

TEXTO 2

MORTES NO TRÂNSITO: EUROPA DIMINUI 5% AO ANO, BRASIL CRESCE 4%

A taxa brasileira de mortes por 100 mil veículos é 4,9 vezes maior que a europeia! E o trânsito brasileiro mata 24% mais pessoas em número absoluto que a União Europeia, mesmo possuindo uma frota 4 vezes menor.

E enquanto a mortandade no trânsito no Brasil só cresce, atingindo uma taxa média anual de crescimento no número de mortes de 4,06% ao ano na última década (2001/2010), na União Europeia ela só diminui, chegando a uma taxa média de diminuição de 5% entre 2000 e 2009.

Há duas décadas a União Europeia estabeleceu uma Política Pública voltada exclusivamente para a Segurança Viária, com o intuito de reduzir drasticamente seu número de mortes da década de 90 (75.400) em 50% e conseguiu! (em 2009 o número de mortes de toda a União Europeia chegou a 32.787) Veja: se o ritmo de crescimento de mortes no trânsito brasileiro se mantiver estável nos próximos 50 anos (ou seja, continuar crescendo 4,06% ao ano), podemos projetar que o total de vítimas fatais saltará para 313.708 no ano de 2060, totalizando um aumento de 982% em relação ao ano 2000.

Já se o ritmo de redução de mortes no trânsito europeu se mantiver estável nos próximos 50 anos (ou seja, continuar caindo 5% ao ano), podemos projetar que o total de vítimas fatais cairá para aproximadamente 2.500 por ano em 2060, totalizando uma redução de 95% em relação a 2000. [...]

(Disponível em: <<http://blogs.diariodepernambuco.com.br/mobilidadeurbana/2013/03/mortes-no-transito-europa-diminui-5-ao-ano-brasil-cresce-4/>>. Acesso em: 29 mai. 2013).

As Questões 06 e 07 referem-se ao Texto 2.

Questão 06

Assinale a alternativa **INCORRETA** com relação à interpretação dos dados que o texto apresenta.

- a) A taxa brasileira de mortes no trânsito é bem maior que a europeia.
- b) No trânsito europeu, haverá uma redução de, aproximadamente, 2.500 mortes em 2060, se o seu ritmo continuar caindo 5% ao ano.
- c) Na década de 2001-2010, o número de mortes no trânsito brasileiro cresceu, com uma taxa média de crescimento anual de 5%.
- d) Em 2009, o número total de mortes da União Europeia foi 32.787.
- e) Se o ritmo de crescimento de mortes no trânsito brasileiro se mantiver estável nos próximos 50 anos, o total de vítimas fatais será 313.708 em 2060, aumentando 982% em relação ao ano 2000.

Questão 07

Da leitura do texto, pode-se inferir que

- a) os números mostram que a política brasileira, focada em novas leis e sanções penais e administrativas, tem se mostrado eficiente no combate à violência e à imprudência no trânsito.
- b) os dados estatísticos mostram que a política pública na Europa, apesar de não ser voltada para a Segurança Viária, por ser primeiro mundo, possui um trânsito menos caótico que o brasileiro.
- c) os números mostram que há mais mortandade no trânsito europeu do que no brasileiro.
- d) os números mostram a eficiência da política pública europeia ao investir na Segurança Viária.
- e) os dados estatísticos mostram que tanto a política pública europeia quanto a brasileira são eficientes no combate à morte no trânsito.

TEXTO 3



(Disponível em: <<http://www.google.com.br/search?q=charges+sobre+tr%C3%A2nsito&tbm=isch&tbo=u&source=univ&sa=X&ei=yXerUYS4O4K-0gHFwoGoAQ&ved=0CCoQsAQ&biw=1024&bih=630>>. Acesso em: 28 mai. 2013).

As Questões 08 e 09 referem-se ao Texto 3.

Questão 08

O humor da charge se dá porque

- a) explora a intertextualidade, referindo-se a uma música de Cazuza que fala do advogado Agenor, seu avô e péssimo motorista.
- b) o motorista é um sujeito tão velho e ranzinza no trânsito que o autor explorou a metáfora da caveira para representá-lo.
- c) o trânsito brasileiro é tão caótico que Agenor faleceu ao volante, virou caveira e a enorme fila de carros não se mexeu desde então.
- d) Agenor se fantasiou de caveira para fugir, no fim de semana, de sua insuportável esposa.
- e) a esposa de Agenor desconhece que ele faleceu, e a carreata é o seu funeral.

Questão 09

O autor utilizou uma imagem para construir o humor da charge. Ela constitui a seguinte figura:

- a) Hipérbole.
- b) Sinestesia.
- c) Metonímia.
- d) Gradação.
- e) Prosopopeia.

A Questão 10 refere-se aos Textos 1, 2 e 3.

Questão 10

Leia as afirmações abaixo:

- I. Os três textos se referem ao trânsito: o primeiro explora a ironia, o segundo traz informações através de dados numéricos e o terceiro explora mais o humor.
- II. Os dois primeiros textos referem-se ao trânsito; já o terceiro aborda outro tema.
- III. Os dois primeiros textos exploram apenas a linguagem verbal; o terceiro é o único que junta as linguagens verbal e não verbal.

Está correto o que se afirma em:

- a) I, apenas.
- b) II, apenas.
- c) III, apenas.
- d) I e III, apenas.
- e) II e III, apenas.

MATEMÁTICA

Questão 11

Um cone tem altura h e volume V . Este cone é seccionado por um plano paralelo à sua base. Com intersecção deste cone, ficou um cone menor na parte superior, distando $\frac{h}{2}$ dessa base. Os volumes das partes (o volume do cone menor e o volume do tronco de cone) que ficaram divididos são, respectivamente, iguais a:

- a) $\frac{V}{8}, \frac{7V}{8}$
- b) $\frac{V}{4}, \frac{3V}{4}$
- c) $\frac{V}{2}, \frac{V}{2}$
- d) $\frac{V}{3}, \frac{2V}{3}$
- e) $\frac{V}{5}, \frac{4V}{5}$

Questão 12

O determinante de uma matriz 3×3 é igual a y . Se multiplicarmos os três elementos da 1ª linha por $\frac{1}{2}$ e os três elementos da 2ª coluna por $-\frac{1}{2}$ e todos os elementos da matriz por 2, o novo determinante, após as operações efetuadas, será igual a:

- a) $-\frac{1}{2}y$
- b) $-\frac{1}{2}y^2$
- c) $\frac{1}{2}y^2$
- d) $2y^2$
- e) $-2y$

Questão 13

Um sistema de equações lineares é chamado “possível” ou “compatível” quando admite pelo menos uma solução. Esse sistema será chamado de “determinado” quando a solução for única, e de “indeterminado” quando houver infinitas soluções. A partir do sistema formado pelas equações:

$$\begin{cases} x - y = 2 \\ 2x + ay = b \end{cases},$$

pode-se afirmar que se $a = -2$ e $b = 4$, então o sistema é:

- a) impossível e indeterminado.
- b) impossível ou determinado.
- c) possível e indeterminado.
- d) possível e determinado
- e) impossível e determinado.

Questão 14

Para a solução da questão de número 14, utilize o dados abaixo.

O GRAU DE FELICIDADE

Em geral, os brasileiros entrevistados se consideram mais felizes no momento atual do que no passado

Em comparação com cinco anos atrás, porcentagem da população que se declara...



Fonte: Federação das Indústrias do Estado de São Paulo (Fiesp)

ENTRE OS SEXOS

Média de pessoas que se declararam felizes

Em %





Nessa pesquisa amostral, considere que a relação entre o número de mulheres é o dobro do número de homens. Qual é a média geral dos indivíduos entrevistados entre os sexos no ano de 2010?

- a) 45%
- b) 65%
- c) 70%
- d) 47%
- e) 50%

Questão 15

De acordo com o Relatório de Desenvolvimento Humano Global de 2010 e 2011, temos o quadro dos indicadores:

Ano	IDH do Brasil
2010	0,699
2011	0,718

Nível de desenvolvimento humano	IDH (Índice de Desenvolvimento Humano)
Baixo	Até 0,499
Médio	De 0,500 até 0,799
Alto	Maior ou igual a 0,800

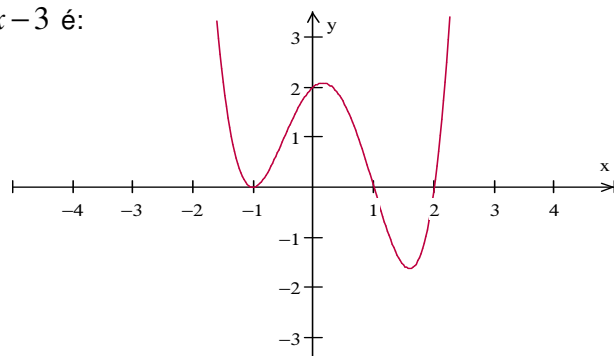
Programa Nacional das Nações Unidas para o Desenvolvimento – Pnud.

De acordo com o modelo descrito no relatório acima e ajustando um modelo linear afim aos dados tabelados do IDH brasileiro, uma vez atingido o nível alto de desenvolvimento humano, determine quantos anos o Brasil levará para se igualar ao IDH atual da Dinamarca (0,895).

- a) 4,5 anos.
- b) 5 anos.
- c) 6 anos.
- d) 8 anos.
- e) 10 anos.

Questão 16

Seja $P(x)$ um polinômio de quarto grau, cujo gráfico está representado na figura. Sabendo que -1 é raiz dupla, 1 e 2 raízes do polinômio. Então o resto da divisão de $P(x)$ pelo binômio $x-3$ é:





- a) - 32
- b) - 8
- c) 8
- d) 32
- e) 40

Questão 17

“O demógrafo Thomas Malthus (1766-1834) assegurava que se a população não fosse de algum modo contida, dobraria de 25 em 25 anos, crescendo em progressão geométrica, ao passo que, dadas as condições médias da terra disponíveis em seu tempo, os meios de subsistência só poderiam aumentar, no máximo, em progressão aritmética”. A lei de Malthus cita progressões aritméticas (PA) e progressões geométricas (PG).

Se os dois primeiros termos de uma sequência são $a_1 = 3$ e $a_2 = 9$, o sexto termo é igual a:

- a) $a_6 = 27$ se for uma PA e $a_6 = 81$ se for uma PG.
- b) $a_6 = 30$ se for uma PA e $a_6 = 243$ se for uma PG.
- c) $a_6 = 33$ se for uma PA e $a_6 = 729$ se for uma PG.
- d) $a_6 = 33$ se for uma PA e $a_6 = 243$ se for uma PG.
- e) $a_6 = 39$ se for uma PA e $a_6 = 243$ se for uma PG.

Questão 18

Os pontos $(0,0)$ e $(2,4)$ estão no gráfico de uma função quadrática f . O mínimo de f é assumido no ponto $x = -\frac{1}{6}$.

Logo, o valor de $f(1)$ é igual a:

- a) $\frac{3}{7}$
- b) $\frac{4}{7}$
- c) $\frac{5}{7}$
- d) $\frac{6}{7}$
- e) $\frac{8}{7}$

Questão 19

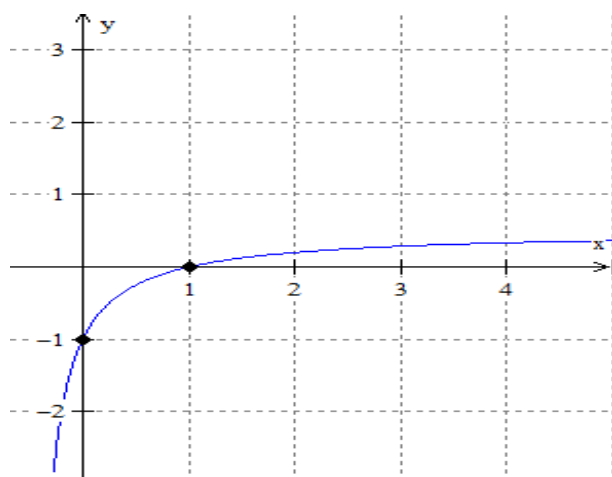
A figura abaixo representa o gráfico de uma função da forma

$$f(x) = \frac{x+a}{bx+c} \quad \text{para} \quad -\frac{1}{2} \leq x \leq 4. \text{ Sabendo que } a+b=c,$$

pode se concluir que o valor de b é igual a:



- a) -2
- b) 2
- c) 0
- d) -1
- e) 1

**Questão 20**

Se β está no intervalo $[0, \frac{\pi}{2}]$ do círculo trigonométrico e satisfaz a equação $5\cos(2\beta) + 3\sin\beta = 4$, então o valor da $\tan\beta$ é:

- a) $\frac{\sqrt{3}}{3}$
- b) $\frac{1}{2}$
- c) $\frac{\sqrt{3}}{2}$
- d) 1
- e) $\frac{2\sqrt{6}}{5}$

FÍSICA**Questão 21**

O corpo humano pode ser submetido, sem graves consequências, a uma pressão máxima de $4 \times 10^5 \text{ N/m}^2$. Então, a máxima profundidade recomendada a um mergulhador num local, onde a pressão atmosférica é igual a $1,0 \times 10^5 \text{ N/m}^2$, $g = 10 \text{ m/s}^2$ e a densidade de água é $1,0 \times 10^3 \text{ kg/m}^3$, é de:

- a) 5,0 m
- b) 10,0 m
- c) 15,0 m
- d) 20,0 m
- e) 30,0 m

Questão 22

Do alto de um edifício de 4 andares (considere que cada andar tenha 3 m), uma pessoa atira, verticalmente para baixo, uma pedra de massa 500g com velocidade inicial de 8,0 m/s. Desprezando a resistência do ar, o valor da energia cinética da pedra, ao atingir o solo será aproximadamente de :

$$(g = 10 \text{ m/s}^2)$$

- a) 10 J
- b) 7,2 J
- c) 72 J
- d) 720 J
- e) 100 J

Questão 23

Nos automóveis atuais, é obrigatório que, pelo menos, os bancos dianteiros tenham o encosto de cabeça. Essa medida é:

- a) para que os passageiros tenham maior conforto.
- b) para que os passageiros tenham o pescoço protegido pelo encosto, se houver uma freada brusca.
- c) para evitar que o motorista desvie sua atenção do trânsito quando em movimento.
- d) para que os passageiros não sintam enjoo em grandes subidas ou descidas nas serras.
- e) se houver uma colisão traseira, o corpo é arrastado pelo banco, mas a cabeça, por inércia, tende a continuar parada, podendo causar uma tração no pescoço.

Questão 24

Em dias de clima muito seco, é comum as pessoas levarem um pequeno choque ao tocar em objetos metálicos tais como, maçanetas de portas, portas de ônibus, etc. Esse fato ocorre porque

- a) o ar seco é bom condutor de eletricidade.
- b) os metais provocam indução elétrica no corpo das pessoas.
- c) os metais não são bons condutores de eletricidade.
- d) as pessoas ficam eletrizadas por atrito e os excessos de cargas passam para os metais que são bons condutores de eletricidade.
- e) no instante do toque, haverá eletrização por contato.

Questão 25

No posteamento de energia das cidades, é comum a presença de transformadores de eletricidade os quais têm a função de

- a) elevar ou baixar a tensão elétrica.
- b) ajudar a manter o equilíbrio dos postes.



- c) converter corrente contínua em corrente alternada.
- d) converter corrente alternada em corrente contínua.
- e) aumentar ou diminuir a corrente elétrica.

Questão 26

Antenas de recepção ou de transmissão de ondas eletromagnéticas eficientes têm a dimensão da ordem dos comprimentos de ondas recebidas ou emitidas. Sabendo que o comprimento dessas ondas é de 50 cm e a velocidade da luz $c = 3 \cdot 10^8$ m/s, então, a frequência dessas ondas será de:

- a) $6 \cdot 10^7$ hz
- b) $6 \cdot 10^8$ hz
- c) $6 \cdot 10^9$ hz
- d) $3 \cdot 10^{12}$ hz
- e) $1 \cdot 10^8$ hz

Questão 27

Uma pessoa caminha regularmente pela manhã e percorre a distância de 6 km em 40 min. A velocidade escalar média dessa pessoa em m/s é de:

- a) 2,0
- b) 3,0
- c) 2,5
- d) 1,5
- e) 5,0

Questão 28

Considere as seguintes afirmações a respeito de uma onda sonora.

- I. () É uma onda transversal.
- II. () Não se propaga no vácuo.
- III. () É uma onda longitudinal.
- IV. () Propaga-se no ar com velocidade de 3.400 m/s.
- V. () Pode ser polarizada.

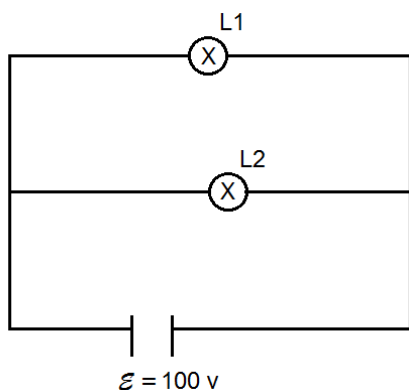
Está correto o que se afirma em:

- a) I, II, III, IV e V.
- b) I, III e V, apenas.
- c) II e III, apenas.
- d) II e V, apenas.
- e) III e V, apenas.

Questão 29



Duas lâmpadas L1 (100 W – 100 V) e L2 (50 W – 100 V) são ligadas em paralelo numa bateria cuja ddp é igual a 100 V.



A respeito da L1 e L2, podemos afirmar que

- a) possuirão mesmo brilho.
- b) serão percorridas pela mesma corrente i.
- c) L2 brilhará mais que L1.
- d) L1 brilhará mais que L2 e sua resistência R é de 100Ω.
- e) L1 brilhará mais que L2 e sua resistência R é de 200Ω.

Questão 30

A visão humana apresenta alguns defeitos e todas as pessoas a partir dos 40 anos de idade apresentam, em maior ou menor intensidade, o defeito de visão conhecido como:

- a) miopia.
- b) presbiopia.
- c) estrabismo.
- d) hipermetropia.
- e) astigmatismo.

QUÍMICA

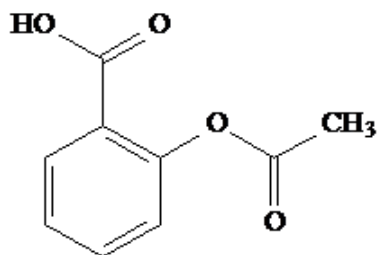
Questão 31

O GLP (gás liquefeito de petróleo) é o combustível mais utilizado em nossos fogões obtido de uma fração da destilação do petróleo. Assinale a alternativa que contém os compostos que basicamente compõem o GLP.

- a) metano.
- b) propano e butano.
- c) hexanos.
- d) metano, etano e propano.
- e) hidrocarbonetos parafínicos com até dez carbonos na molécula.

Questão 32

A aspirina é um composto que possui propriedades antitérmica e analgésica, e tem como princípio ativo a estrutura representada na figura a seguir. Assinale a alternativa que apresenta corretamente os grupos funcionais orgânicos que se encontram nesse composto.



- a) Cetona e aldeído.
- b) Ácido carboxílico e éter.
- c) Cetona e amida.
- d) Ácido carboxílico e éster.
- e) Éter e éster.

Questão 33

Sobre os compostos orgânicos butano, 1-butanol e ácido butanoico são feitas as seguintes afirmações:

- I. Suas fórmulas moleculares são, respectivamente, C_4H_{10} , $C_4H_{10}O$ e $C_4H_8O_2$.
- II. A solubilidade em água do butano é maior do que a do 1-butanol.
- III. O ponto de ebulição do ácido butanoico é maior do que o do 1-butanol.
- IV. O ponto de fusão do butano é maior do que o ácido butanoico.

Estão corretas as afirmações

- a) I, III e IV, apenas.
- b) II e IV, apenas.
- c) I e III, apenas.
- d) III e IV, apenas.
- e) I e II, apenas.

Questão 34

Um caso interessante das reações químicas é observar que uma mistura de vapor de gasolina e ar, à temperatura ambiente, não reage. Entretanto, no motor de carros, em presença de faísca elétrica, ocorre a combustão da gasolina. A partir dessa constatação, são feitas as seguintes afirmações:

- I. A faísca fornece à mistura a energia necessária para iniciar a reação.
- II. A faísca é a única responsável pela combustão da gasolina, uma vez que ela ocorre mesmo em ausência de ar.
- III. A reação que ocorre é exotérmica.
- IV. A faísca faz com que as moléculas de oxigênio se separem do ar e reajam com a gasolina.

Assinale a alternativa que contém as afirmações corretas

- a) I, III e IV.

- b) I e III.
- c) I e IV.
- d) II e III.
- e) III e IV.

Questão 35

Vários são os tipos de baterias utilizados hoje em dia. Um exemplo é a bateria de óxido de prata, dispositivo usado em relógios de pulso e calculadoras. Ela tem a vantagem de gerar uma voltagem relativamente alta, em torno de 1,5 V. A reação geral que ocorre na célula é dada pela equação: $\text{Zn(s)} + \text{Ag}_2\text{O(s)} + \text{H}_2\text{O(l)} \longrightarrow \text{Zn(OH)}_2\text{(s)} + 2 \text{Ag(s)}$.

Observando a equação dada e considerando o ânodo da pilha, é **INCORRETO** afirmar que

- a) o hidróxido de zinco é formado no anodo.
- b) o eletrodo é constituído de zinco metálico.
- c) a prata metálica é depositada nesse eletrodo.
- d) os elétrons são transferidos para o óxido de prata.
- e) recebe os elétrons que o cátodo os envia.

Questão 36

A azia se caracteriza por uma ardência ou queimação na região estomacal. Um dos medicamentos mais comuns disponíveis na farmácia para combater a azia tem como princípio ativo o composto bicarbonato de sódio (NaHCO_3). Em relação a esse composto e a sua solução aquosa, assinale a alternativa correta.

- a) É um sal básico e sua solução aquosa também é básica.
- b) É um sal neutro e sua solução aquosa é ácida.
- c) É um sal ácido e sua solução aquosa é básica.
- d) É um sal básico e sua solução aquosa é ácida.
- e) É um sal ácido e sua solução aquosa também é ácida.

Questão 37

Em determinado momento, 50 ml do suco gástrico de uma pessoa apresentou $\text{pH} = 2$. Com o forte calor de Cuiabá, a pessoa tomou água até que o suco gástrico apresentasse volume de 500 ml. Depois da ingestão dessa quantidade de água, o suco gástrico se tornou:

- a) Ácido, cujo $\text{pH} = 3$.
- b) Básico, cujo $\text{pOH} = 11$.
- c) Ácido, cujo $\text{pOH} = 3$.
- d) Neutro, cujo $\text{pH} = 5$.
- e) Neutro, cujo $\text{pH} = 7$.

Questão 38



A mineração (extração de minérios da natureza) ocorre na maioria das vezes com grandes impactos ambientais, seja na remoção da vegetação, na exposição do solo às intempéries ou nos cursos de água que recebem materiais sólidos. Baseando-se nessas informações e em seus conhecimentos, assinale a alternativa correta.

- a) A eletrólise da bauxita permite ao homem extrair o metal alumínio do seu minério.
- b) Por ter um território de grande extensão, o Brasil não extrai alumínio do seu minério, apenas faz sua reciclagem.
- c) A degradação do ambiente pode ser totalmente evitada apenas com o posterior reflorestamento das áreas de extração mineral.
- d) A exploração mineral é considerada crime ambiental, por isso não é permitido por lei a extração de minérios do solo.
- e) O metal ferro também é obtido da natureza pelo processo eletrolítico.

Questão 39

A Ciência Química busca oferecer conforto ao ser humano. Alguns dos compostos que facilitam nossas vidas estão escritos abaixo na coluna I.

Relacione-os adequadamente com suas aplicações na coluna II.

I	II
(1) Ácido Sulfúrico	() combustível
(2) Etanol (álcool)	() sal de frutas (antiácido estomacal)
(3) Acetona (CH_3COCH_3)	() vinagre
(4) NaHCO_3	() eletrólito da água de baterias
(5) Ácido acético (CH_3COOH)	() solvente orgânico

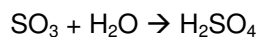
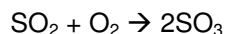
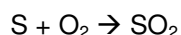
Assinale a alternativa que apresenta a sequência correta.

- a) 3, 4, 1, 5, 2.
- b) 2, 5, 4, 1, 3.
- c) 2, 4, 5, 1, 3.
- d) 1, 3, 5, 2, 4.
- e) 3, 2, 5, 4, 1.

Questão 40

Uma das formas de poluição de nossos dias é a chuva ácida. Ela provoca a destruição de monumentos revestidos de mármore, acidifica o solo onde cai, deixando-o impróprio para a maioria das culturas e, ainda, acidifica rios e lagos. A origem dessa forma de poluição encontra-se basicamente na queima de derivados de petróleo que contêm impurezas, como o enxofre, e se processa segundo as equações:

Dados: S=32; O = 16; H=1;



Considerando-se que em 1000L de gasolina encontram-se 128g de enxofre, a quantidade de ácido sulfúrico formada pela queima desse volume de combustível será de:

- a) 128 g
- b) 392 g
- c) 98 g
- d) 32 g
- e) 256 g

HISTÓRIA

Questão 41

Durante a Segunda Guerra Mundial, as forças em conflito dividiram em dois blocos: de um lado estavam os países do Eixo, que incluía a Itália, a Alemanha, e o Japão. Foram as semelhanças e as afinidades ideológicas e as ambições expansionistas que aproximaram esses países, e formalizaram um pacto em 1939. De outro lado, as forças Aliadas reuniram inicialmente a Inglaterra e a França, e mais tarde a União Soviética e os Estados Unidos. Com a entrada dos Estados Unidos e do Japão na guerra, o conflito assumiu proporções mundiais.

Considerando-se essa informação, podemos afirmar que

- a) em 1942, a Itália governava praticamente toda a Europa, do Atlântico até os confins da Rússia. Sendo que parte dos territórios foi anexada à Itália e outros países eram administrados pelos seus aliados alemães e japoneses.
- b) alegando o torpedeamento de navios brasileiro pelos japoneses, em 1940, o Brasil declarou guerra às forças Aliadas. Garantido assim oficialmente a política da boa vizinhança na América.
- c) poucos países permaneceram neutros, e os cenários das batalhas estenderam-se pela Europa, África e Ásia. A Segunda Guerra foi a mais destrutiva da história da humanidade.
- d) a Segunda Guerra Mundial não provocou nenhuma modificação na estrutura de poder do mundo. Os Estados Unidos e a Inglaterra continuaram como os dois mais poderosos Estados do mundo.
- e) a Segunda Guerra Mundial acelerou a integração dos impérios europeus de além-mar. Depois da guerra, a Inglaterra anexou à Índia, a França conquistou o Líbano e a Síria, e os EUA consolidaram o seu poder na Indonésia.

Questão 42

Apesar De Você

“(Crescendo) Amanhã vai ser outro dia

Hoje você é quem manda

Falou, tá falado

Não tem discussão, não.

A minha gente hoje anda

Falando de lado e olhando pro chão.

Viu?

Você que inventou esse Estado

Inventou de inventar

Toda escuridão

Você que inventou o pecado

Esqueceu-se de inventar o perdão.”

A canção “Apesar De Você”, lançada em 1970, é um dos grandes clássicos de Chico Buarque. Podemos afirmar que a letra faz uma clara referência

- a) ao Nazismo, pois o cantor era um forte opositor ao regime ditatorial do Adolf Hitler e às suas ideias racistas, antisemitas, nacionalistas, expansionistas e anti-homossexuais.
- b) ao ditador General Emílio Garrastazu Médici, mas para driblar a censura, o cantor afirmou que a música narrava a história de uma briga de casal. A desculpa funcionou, mas os oficiais do exército logo perceberam a real intenção e a canção foi proibida de tocar nas rádios.
- c) ao governo ditatorial de Getúlio Vargas. A música fala do AI-5 que eliminava a possibilidade de uma oposição legal e da resistência civil. O cantor faz uma crítica furiosa ao período de endurecimento da ditadura varguista.
- d) ao ditador João Batista Figueiredo. O clima tenso que vinha desde 1968, com a repressão violenta ao movimento estudantil e à primeira greve operária, o cantor compõe a letra da música, narrando a história do endurecimento do regime militar.
- e) ao presidente Emílio Garrastazu Médici, que segundo a imprensa havia brigado com sua autoritária esposa. O compositor aproveitando o acontecimento fez a música como uma sátira ao governo brasileiro.

Questão 43

Sobre a lei 11.340/06, conhecida popularmente como “Lei Maria da Penha” que entrou em vigor em 2006, é **INCORRETO** afirmar que

- a) a lei instituiu apenas penas pagas em cestas básicas ou multas, e englobou como crime contra a mulher a violência física, a violência sexual, a violência psicológica, a violência patrimonial e o assédio moral.
- b) resultou de uma luta histórica dos movimentos feministas e de mulheres por uma legislação contra a impunidade no cenário nacional de violência doméstica e familiar contra a mulher.
- c) foi uma resposta efetiva do Estado brasileiro às recomendações da Convenção de Belém do Pará (Convenção Interamericana para Prevenir, Punir e Erradicar a Violência contra a Mulher) e da Convenção da ONU sobre a Eliminação de todas as formas de Discriminação contra a Mulher (CEDAW) das quais o Brasil é signatário.
- d) na proteção à mulher, a lei prevê as medidas protetivas de urgência, que devem ser requeridas na delegacia de polícia ou ao próprio juiz, que tem o prazo de 48 horas para analisar a concessão da proteção solicitada.
- e) proíbe a aplicação de penas pecuniárias (pagamento de multas ou cestas básicas) aos crimes cometidos contra as mulheres, e demais institutos despenalizadores da Lei 9.099/95.

Questão 44

“A redução da maioridade penal de 18 para 16 anos, para que o menor de idade responda criminalmente como os adultos, é aprovada por 92,7% da população brasileira, de acordo com pesquisa da CNT (Confederação Nacional do Transporte), feita em parceria com o instituto MDA, divulgada nesta terça-feira (11)”.

(Trecho da reportagem publicada no site <http://noticias.r7.com/brasil/mais-de-90-da-populacao-aprova-a-reducao-da-maioridade-penal-11062013>, em 11 de junho de 2013 por Kamilla Dourado, Brasília).

Com relação ao Estatuto da Criança e do Adolescente e à questão abordada acima quanto à maioridade penal podemos afirmar que

- a) o Poder Executivo brasileiro possui propostas orçamentárias justas e executa com grande êxito planos e programas de atendimento aos direitos da criança e do adolescente”, assim, não encontramos justificativa para o crescimento da violência entre os adolescentes.



- b) o Direito Romano exerceu grande influência sobre o direito de todo o Ocidente, de onde se mantém a noção de que a família organiza-se sob um forte poder do pai. O Estatuto da Criança e do Adolescente reafirmou esse poder absoluto, que poderia matar, maltratar, vender ou abandonar os filhos.
- c) a origem da criminalidade juvenil é decorrente da inclusão social e da melhoria no atendimento familiar. Exemplo disso seria o fato de 86% dos menores que estão em centros de internação não terem sequer concluído o ensino fundamental.
- d) o mais sólido dos argumentos para aqueles que defendem a redução da maioria penal no Brasil é o de que a criminalidade juvenil tem tomado conta do país. Dados mostram que a criminalidade juvenil no Brasil já ultrapassou em quase 80% os índices dos crimes cometidos por adultos.
- e) o surgimento da Lei nº 8069/90, ou o Estatuto da Criança e do Adolescente trouxe grandes avanços para a responsabilidade menoril, tentando aproximar-se da realidade social brasileira, que é das mais amargas, face ao vertiginoso crescimento da marginalização de menores.

Questão 45

Praticamente não havia limites para a exploração da mão de obra. Não existia legislação trabalhista, nem direitos sociais, como descanso remunerado, férias, limitação do horário de trabalho, aposentadoria. A jornada de trabalho costumava variar de 12 a 18 horas diárias. Além disso, era comum o trabalho de crianças.

Pode-se afirmar que o trecho acima faz referência

- a) à Guerra do Contestado.
- b) à Revolução Francesa.
- c) à Revolução Industrial.
- d) à Abolição da escravidão.
- e) ao Fim do tráfico negreiro e transição para o trabalho assalariado.

Questão 46

Sobre a Guerra do Paraguai, é correto afirmar que:

- a) Foi uma disputa pela hegemonia da região da bacia Platina, sobretudo porque os paraguaios necessitavam da bacia para ter acesso ao oceano Atlântico e ameaçavam os interesses argentinos e brasileiros. Para o Brasil, tratava-se ainda do interesse de manter as províncias do Rio Grande do Sul e do Mato Grosso integradas ao império brasileiro.
- b) Iniciou-se em 1864, quando os brasileiros aprisionaram um navio mercante paraguaio. Mais do que uma agressão, fruto de uma política expansionista de D. João VI, a guerra foi uma resposta à ofensiva também expansionista da colônia portuguesa.
- c) Em 1865, os governos argentino, venezuelano e brasileiro formaram a Tríplice Aliança contra Solano Lopes. Sendo que o brasileiro, Conde D'Eu, foi quem se tornou o comandante das forças aliadas.
- d) Consolidada como uma potência regional, a república paraguaia saía da guerra mais endividada com a Inglaterra. A guerra serviu para mostrar a fragilidade material, a escassez de soldados e a falta de profissionalização do exército paraguaio.
- e) A retomada de Corumbá foi liderada pelo tenente-coronel, Augusto de Leverger, que mais tarde se tornou o primeiro presidente do Estado de Mato Grosso. Já a retomada de Dourados foi considerada uma das batalhas mais trágicas, pois, sob a mesma liderança do tenente-coronel, Augusto de Leverger, somente 15 soldados sobreviveram ao massacre.

Questão 47

Observe, com atenção, a figura abaixo e marque a alternativa correta.



- a) A figura demonstra o interesse da classe dominante pelo voto secreto e o desinteresse da classe média em participar das eleições.
- b) O povo brasileiro não gosta de votar, mas a igreja interessada na continuidade do poder obriga os fiéis a votar.
- c) Ao estabelecer e admitir o voto aberto, a Primeira República entregou aos coronéis o comando da política. O controle do processo eleitoral ficou conhecido como “voto de cabresto”.
- d) A troca de favores entre chefes de partido e a compra de votos são atitudes que não ocorrem mais no Brasil, e a figura mostra o quanto o povo resiste em votar nos coronéis.
- e) O voto secreto foi garantido já na primeira Constituição da República

brasileira, mas mesmo assim, os coronéis ainda tentavam forçar os seus empregados a votarem nos seus candidatos.

Questão 48

Sobre o escravismo no Brasil, é **INCORRETO** afirmar que



- a) vigorou em nosso país até 1888.
- b) Algumas potências europeias fizeram pressão contra a prática da escravidão no século XIX.
- c) em 1848, a Inglaterra criou leis próprias para combater o tráfico de escravos, com isso os navios ingleses começaram a perseguir e prender os navios negreiros.
- d) não houve conflitos entre brasileiros e ingleses, pois a Inglaterra fazia apologia à abolição da escravatura no Brasil.
- e) nos séculos XVIII e XIX surgiram vários quilombos.

(Fonte:

http://www.achetudoeregiao.com.br/atr/Escravidao_no_Brasil.htm)

Questão 49



(Fonte: <http://www.multirio.rj.gov.br/historia/modulo01/tema57.html>)

A figura acima retrata as Monções, no período Brasil colônia. De acordo com essas informações, marque V para as afirmativas verdadeiras e F para as falsas.

- I. () uma das principais bandeiras vinda para abastecer Mato Grosso foi liderada por Pascoal Moreira Cabral.



- II. () essas Monções muitas vezes além de trazer mercadorias para as colônias, também aprisionava os índios para vendê-los como escravos.
- III. () foi nesse período que surgiu o povoamento de Mato Grosso às margens do rio Coxipó.
- Assinale a sequência correta
- a) F, F, F.
 - b) V, F, V.
 - c) F, V, V.
 - d) V, V, V.
 - e) V, V, F.

Questão 50

Considerando os principais fatores que levaram Portugal a criar a Capitania de Mato Grosso, assinale a alternativa correta

- a) Precisava empenhar-se na defesa do território conquistado e na exploração das suas riquezas.
- b) Precisava empenhar-se na defesa do território conquistado e na busca por mais ouros.
- c) Precisava empenhar-se na defesa do território conquistado e na conquista de mais território.
- d) Precisava empenhar-se na defesa do território conquistado e na busca de novas formas de exploração de pessoas.
- e) Precisava empenhar-se na defesa do território conquistado e na preocupação com a defesa da fronteira.

GEOGRAFIA**Questão 51**

As propriedades agrícolas apresentam grande diversidade técnica e socioeconômica, visíveis em vários aspectos de funcionamento do setor agropecuário. Sobre as várias tendências no setor, é **INCORRETO** afirmar que:

- a) Há tendência a uma penetração do capital industrial no campo, mesmo em países subdesenvolvidos.
- b) A agricultura se destina, cada vez mais, a produzir matérias-primas para a agroindústria.
- c) Nos países desenvolvidos, a agricultura e a pecuária são praticadas de forma extensiva com pouca mão-de-obra no setor.
- d) Além dos avanços nas técnicas de produção, outros fatores como a modernização dos transportes e comunicação facilitam a compra de insumos e o escoamento da produção.
- e) Nos países subdesenvolvidos, verificam-se grandes propriedades monocultoras ao lado de trabalhadores rurais sem terra ou em agricultura de subsistência.

Questão 52

O avanço da soja, na região Centro-Oeste, deve-se a vários fatores geográficos que levam à expansão dessa cultura e uma grande produtividade, trazendo, ao mesmo tempo, uma série de problemas ambientais. Sobre essa relação de aspectos geográficos, produção do espaço e impactos ambientais, é **correto afirmar que**:

- a) O relevo dos planaltos e chapadas do Brasil central facilitam a mecanização da lavoura, mas o clima temperado da região não permite duas culturas durante o ano.
- b) O Centro-Oeste é berço dos rios da Bacia Platina, Amazônica e do São Francisco e a expansão da soja avançando sobre áreas mais frágeis de algumas nascentes geram preocupações com o assoreamento.
- c) A mecanização e exposição dos solos do cerrado para a soja facilitam a erosão, formando sulcos na terra, conhecidos como ravinas e voçorocas, de difícil controle.



- d) A cultura da soja exige fertilizantes, corretivos do solo e agrotóxicos, mas sem riscos de contaminar o solo e os lençóis freáticos, pois Mato Grosso é um dos estados que mais tem retorno das embalagens desses produtos.
- e) As grandes monoculturas comerciais provocam grandes desmatamentos não só na área de cerrado, mas também em áreas da floresta amazônica em direção ao Sul do Estado.

Questão 53

Com a globalização econômica, algumas metrópoles se configuram como cidades globais com características próprias que as diferenciam de outras cidades. Considerando esta característica, assinale a alternativa correta.

- a) Cidade altamente povoada, com grande densidade demográfica.
- b) Ser uma cidade conurbada.
- c) Cidade estruturada em rede com outras grandes cidades e com fluxos econômicos entre si.
- d) Ser uma megacidade com mais de 10 milhões de habitantes.
- e) Cidade que exerce influência econômica em escala planetária.

Questão 54

Sobre a população brasileira, sua estrutura e dinâmica, é **INCORRETO** afirmar que:

- a) A sua taxa de crescimento vegetativo ou natural é a diferença entre nascimentos e mortes num determinado período de tempo e tem diminuído nos últimos anos.
- b) Nas últimas décadas, o Brasil teve um declínio nas taxas de crescimento demográfico.
- c) A expectativa de vida tem aumentado juntamente com a taxa de natalidade.
- d) A diminuição da natalidade e o aumento da expectativa de vida levaram, conseqüentemente, a um aumento na faixa etária produtiva, e também de pessoas idosas.
- e) A entrada de imigrantes, nos últimos anos não interferiu na taxa de crescimento vegetativo.

Questão 55

Na produção de energia elétrica brasileira, a opção dominante é a hidrelétrica devido ao grande potencial hidrográfico e a outros fatores ligados aos rios. Esse potencial hidrográfico é favorecido por vários fatores, com **EXCEÇÃO** de:

- a) Regime de chuvas, com elevadas médias pluviométricas de clima tropical e equatorial.
- b) Relevo de planaltos com sucessivas quedas de água.
- c) Rede hidrográfica abundante com afluentes e subafluentes menores, possibilitando a instalação de Pequenas Centrais Hidrelétricas (PCH).
- d) Rios caudalosos, de planícies da região Norte.
- e) Nas áreas de clima semiárido do Nordeste, são utilizados rios com nascentes em outras regiões como o rio Paraná.

Questão 56

O homem sempre procurou, desde os tempos remotos, maneiras de se adaptar ao clima dos lugares ou sair à procura de outros climas para se fixar. No Brasil, os fatores que caracterizam o clima de um lugar devem-se:

- a) à continentalidade que caracteriza o clima tropical úmido da costa brasileira, com influências das massas de ar oceânicas.
- b) à massa equatorial atlântica, à presença da floresta e à rede hidrográfica que caracterizam o clima tropical úmido e semiúmido na Amazônia.
- c) à localização geográfica, em áreas de menor latitude, que justifica o clima subtropical no Sul do Brasil.



- d) à proximidade do equador e à ação da massa polar Atlântica que justificam a variação do clima tropical semiárido no sertão nordestino.
- e) à presença de terras altas do planalto do Leste/Sudeste brasileiro que caracteriza o clima tropical de altitude nas serras mineiras e Campos do Jordão.

Questão 57

Na geopolítica mundial, o mundo bipolar deu lugar ao multipolar, mas as marcas de períodos históricos anteriores ainda explicam o espaço geopolítico atual. Sobre o espaço geopolítico mundial nas diferentes regionalizações, assinale a alternativa **correta**

- a) O mundo bipolar surgiu no período posterior à Segunda Guerra Mundial, marcado pela grande rivalidade entre os Estados Unidos, a União Soviética e Alemanha.
- b) A expansão da URSS apoiando governos socialistas deu origem à Europa oriental e à Europa ocidental, capitalista e socialista, respectivamente.
- c) A disputa pelo poder entre norte-americanos e soviéticos criou o período de Guerra Fria, época em que era grande a tensão mundial pela possibilidade de conflito armado entre as duas potências.
- d) Na consolidação do poder, surgiram alianças militares como OTAN e Pacto de Varsóvia, atuantes até hoje.
- e) Com a extinção da URSS e do sistema socialista no mundo, surge uma nova ordem multipolar destacando os Estados Unidos, União Europeia e Coreia do Norte.

Questão 58

O processo de globalização abrange o mundo inteiro de forma desigual e diferenciada, onde inclusão e exclusão são relativas. Sobre esse fato, assinale a afirmativa **INCORRETA**.

- a) Os países centrais são os desenvolvidos, quais comandam o processo de globalização.
- b) A inclusão dos países periféricos se dá de acordo com o potencial econômico e produtivo ou com a localização estratégica.
- c) As economias emergentes com bom mercado consumidor se tornam atraentes no processo globalizante.
- d) Com a globalização, indústrias e capital são direcionados para a produção, mesmo em países periféricos.
- e) A qualidade de vida melhorou, com a globalização econômica, em função do fácil acesso aos produtos de alta tecnologia disponíveis até mesmo nos países mais pobres.

Questão 59

“**Precisa-se de funcionários... qualificados**”. O mercado de trabalho mudou. A relação entre oferta e procura cria ao mesmo tempo uma leva de desempregados e uma falta de pessoal qualificado para o serviço. A alternativa que **NÃO** apresenta esse fato no mundo do trabalho é:

- a) A produção científica e tecnológica não atinge os profissionais dos países pobres ou subdesenvolvidos na mesma proporção dos países ricos.
- b) A Revolução técnico-científica exige um trabalhador criativo, que se adapte a novas situações, trabalhe em equipe e acompanhe as inovações do mercado.
- c) Com a globalização e fragmentação da produção com as transnacionais, há muita oferta de empregos novos e a população produtiva já está toda empregada.
- d) No Brasil, a qualidade do acesso ao conhecimento dos jovens é precária, com déficits significativos quanto às competências em leitura, matemática e ciências.
- e) A média de anos de estudo no Brasil ainda não chegou a 8 anos, embora o número de jovens no ensino fundamental e médio tenha aumentado

Questão 60

Na regionalização do IBGE para o Brasil, as macrorregiões se apresentam em 5 grupos: Norte, Sul, Centro-Oeste, Nordeste e Sudeste. Sobre elas, está **correto** afirmar:

- a) A região Sul é formada pelo Rio Grande do Sul, Paraná e Santa Catarina com clima subtropical por ser a única região a ser cortada pelo Trópico de Capricórnio.
- b) A região Centro-Oeste com Mato Grosso, Mato Grosso do Sul, Goiás e Tocantins sedia o Distrito Federal onde está Brasília.
- c) A região Nordeste é formada por 9 estados sendo sete com acesso ao mar do oceano Atlântico.
- d) A região Sudeste é formada pelos estados de São Paulo, Minas Gerais e Paraná, é a região mais urbanizada e industrializada.
- e) A região Norte é cortada pelo equador tem terras nos dois hemisférios e faz limites com outros países da América do Sul.

BIOLOGIA

Questão 61

Teste do Pezinho: para todos os bebês!

O teste do pezinho é obrigatório por lei em todo o Brasil, e a simples atitude de se realizar o exame faz com que doenças causadoras de sequelas irreparáveis no desenvolvimento mental e físico da criança sejam detectadas e tratadas, mesmo antes do aparecimento dos sintomas. Esse exame é realizado em grande parte nas maternidades, quando o bebê completa 48 horas de vida. O ideal é que o teste seja feito até o sétimo dia de vida. O Sistema Único de Saúde (SUS) instituiu o Programa que cobre a identificação de quatro doenças.

Disponível em <http://guiadobebe.uol.com.br/teste-do-pezinho/> Acessado em 03.06.2013

Assinale a alternativa que apresenta a doença que **NÃO** é identificada pelo referido exame.

- a) Fenilcetonúria.
- b) Síndrome de Down.
- c) Hipotireoidismo congênito.
- d) Anemia falciforme.
- e) Fibrose cística.

Questão 62

A foto abaixo mostra a falsa coral, denominada *Sibon noalamina*, que foi descoberta nos bosques tropicais das terras altas do oeste do Panamá. Tem hábitos noturnos e caça presas como minhocas, ovos de anfíbios, caracóis e lesmas.

(Disponível em <http://noticias.terra.com.br/ciencia/animais/barata-fluorescente-esta-em-top-10-de-novas-especies-veja,2b560ce88f8afe310VgnCLD2000000ec6eb0aRCD.html> Acessado em 03.06.2013).



O texto ao citar o local onde a espécie foi encontrada e as atividades desenvolvidas por ela, está, ecologicamente, fazendo referência, respectivamente, aos conceitos de

- a) biota e biocenose.
- b) biótopo e ecossistema.
- c) hábitat e nicho.



- d) biocenose e ecossistema.
- e) biota e biótopo.

Questão 63

O tabaco, substância presente no cigarro, e o consumo de bebidas alcoólicas sempre foram apontados como um dos principais fatores para desenvolvimento de câncer na região da garganta. Pois agora cientistas afirmam que o sexo oral ocupa o topo da lista entre os comportamentos de risco.

(Disponível em: <http://saude.terra.com.br/doencas-e-tratamentos/sexo-oral-causa-mais-cancer-de-garganta-que-cigarro-e-bebida-diz-pesquisa,4a788c3d10f27310VgnCLD100000bbccceb0aRCRD.html>. Acessado em 03.06.2013).

Michael Douglas diz que HPV causou câncer de garganta

O ator americano Michael Douglas, 68, que **há três anos** lutou contra um câncer de garganta, afirmou que a sua doença foi provocada por sexo oral. Em entrevista ao jornal britânico *The Guardian*, Douglas disse que o câncer que sofreu não foi causado por cigarro ou álcool, e sim por uma doença sexualmente transmissível.

(Disponível em: <http://veja.abril.com.br/noticia/celebridades/michael-douglas-diz-que-sexo-oral-provocou-cancer-de-garganta>. Acessado em 12.06.2013).

Em relação aos textos acima, marque a alternativa que contém a afirmativa correta.

- a) O hábito de fumar e a ingestão exagerada de bebida alcoólica são comportamentos de risco para o câncer de garganta que nunca se encontram associados no mesmo indivíduo.
- b) Além do câncer de pulmão, outros tipos de câncer estão diretamente relacionados ao hábito de fumar, como os de bexiga, meninge e o de pele tipo melanoma.
- c) A base do tratamento para o câncer, qualquer que seja a origem, está em encontrar um mecanismo de cessar as mitoses que ocorrem de forma desordenada a partir de uma célula ou de um grupo delas.
- d) O HPV, causador do câncer de garganta no ator, é uma bactéria de tamanho bem menor que as demais, colocada dentro de um grupo especial denominado Archaea.
- e) O HPV está presente em todos os fluidos do corpo e transmitido quando ocorre sexo sem o uso de preservativo.

Questão 64

Leia e observe a tirinha abaixo.



(Disponível em <http://naturagenetrix.blogspot.com.br/2010/08/mais-tirinhas-engracadas-by-neher.html>. Acessado em 07.06.2013).

Com relação à tirinha, são feitas as afirmativas a seguir.

- I. () Na primeira parte da tirinha, fica evidente a ideia criacionista enquanto que na segunda fica evidenciada a ideia evolutiva.
- II. () Para Darwin, os indivíduos são diferentes, e o ambiente seleciona os melhores adaptados.
- III. () Para Darwin, modificações nos fenótipos dos indivíduos de uma espécie são resultantes do esforço destes para se adaptar ao ambiente.



Está correto o que se afirma em

- a) I e II.
- b) I e III.
- c) II e III.
- d) I, II e III.
- e) apenas III.

Questão 65

A empresa Renosa Indústria Brasileira de Bebidas S/A, engarrafadora da Coca-Cola em Mato Grosso, e a seguradora Tóquio Marine terão de pagar R\$ 20 mil a um cliente de Cuiabá, que encontrou fungos dentro de uma garrafa de refrigerante.(...).

(...) O comprador alegou ainda que, como a garrafa era transparente e os objetos eram visíveis a olho nu, ele nem precisou abrir a garrafa. O perito João Marcelo Shiroma foi nomeado para analisar o material estranho encontrado. Em seu laudo, ele concluiu haver no produto "fungos filamentosos", constituintes da matéria estranha. (...).

Disponível em <http://www.midianews.com.br/conteudo.php?sid=24&cid=161546> Acessado em 05.06.2013.

Com base na temática acima, marque a alternativa correta.

- a) Dentre as doenças possíveis de serem provocadas por fungos, podemos citar a candidíase, tuberculose e botulismo.
- b) Importantes na decomposição da matéria orgânica, os fungos também são organismos pioneiros em uma sucessão ecológica.
- c) Fungos em todas as suas formas de apresentação sempre podem ser vistos a olho nu.
- d) A descrição de "fungos filamentosos", provavelmente faz referência ao micélio dos organismos do reino Fungi, sendo essa estrutura útil na nutrição e na reprodução.
- e) A presença de pigmentos fotossintetizantes é uma característica comum a todos os fungos.

Questão 66

Após a leitura e observação da tirinha abaixo, assinale a afirmativa **INCORRETA**.



(Disponível em <http://esquadraodoconhecimento.files.wordpress.com/2011/12/pseudoc3b3podo.png> Acessado em 07.06.2013).

- a) Amebas são organismos unicelulares pertencentes ao reino Protista que realizam nutrição heterofágica por fagocitose.
- b) As amebas, segundo sua estrutura de locomoção, são classificadas em esporozoários.
- c) Pseudópodes são expansões protoplasmáticas que permitem as amebas locomoção e apreensão do alimento.
- d) As amebas de água doce apresentam vacúolo contrátil que tem a função de fazer a regulação osmótica.
- e) As amebas podem apresentar uma carapaça.

Questão 67

Leia o texto a seguir.



Na espécie humana, "... o encontro de um espermatozoide com um óvulo desencadeia uma gigantesca série de reações, centenas de milhares que se seguem, sobrepõem-se, cruzando-se em uma rede de espantosa complexidade. Tudo para chegar, quaisquer que sejam as condições, à aparição de um bebê (...). O impressionante é que, terminada a fecundação, a primeira célula, o ovo fecundado, começa a dividir-se. Dá duas células. Depois quatro. Depois oito. Depois um cachinho de células. Que esse cacho se grude na parede do útero, que ele se alongue, cresça e, alguns meses mais tarde, forme um bebê".

(François Jacob, O RATO, A MOSCA E O HOMEM. Cia das Letras, 1998).

Considerando o assunto do texto, assinale a afirmativa correta.

- a) Para que ocorra o encontro do espermatozoide com o óvulo é necessário que haja relação sexual.
- b) O cachinho de células a que se refere o texto é a mórula, que caracteriza o estágio de segmentação, primeira fase do desenvolvimento embrionário.
- c) Nos mamíferos, a fase de blástula recebe a denominação de blastodisco.
- d) Após a nidação, o embrião começa a produzir o hormônio gonadotrofina coriônica que impede os ovários de continuar a liberar óvulos.
- e) O anexo embrionário denominado âmnio é uma bolsa preenchida pelo líquido amniótico que tem a única função de proteger o embrião contra choques mecânicos.

Questão 68

Leoa adotou filhote de antílope em Uganda

De acordo com o site "Daily Mail", ao ver o filhote assustado, ela o protegeu até uma área segura. A cena foi presenciada pelo fotógrafo Adri De Visser, 50, que ficou surpreso com a cena. "O filhote correu para a leoa e entrou entre suas pernas. Ele ficou tentando pegar leite. A leoa ficou muito confusa e ficou parada por 45 minutos. Então um dos carros do parque passou e o barulho alto assustou os animais. Então, a leoa pegou o filhote pelo pescoço e o carregou para outro lugar", contou De Visser.



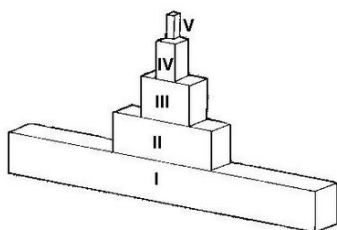
(Disponível em <http://f5.folha.uol.com.br/bichos/1167803-leoa-adota-filhote-de-antelope-em-uganda-veja-foto.shtml> Acessado em 15.10.2012).

Com base na temática acima, marque a alternativa correta.

- a) Existe uma relação intraespecífica desarmônica de predatismo entre a leoa e a mãe do "bebê" antílope.
- b) O fato de a leoa e o filhote de antílope pertencerem a espécies diferentes exclui a possibilidade de uma relação ecológica entre ambos.
- c) Em um ecossistema estável, predadores e presas não se extinguem nem entram em superpopulação, mas se mantêm em equilíbrio.
- d) Mimetismo e camuflagem são práticas utilizadas especificamente pelas presas para enganar seus predadores
- e) O aposematismo é uma forma de adaptação comumente utilizada pelos predadores para enganar suas presas.

Questão 69

Considere que a ilustração a seguir pode representar as diversas pirâmides ecológicas possíveis em um determinado ecossistema.



A configuração invertida da ilustração, só não pode ser encontrada quando representar

- a) o número de indivíduos.
- b) a quantidade de biomassa.
- c) o número de decompositores.



- d) a quantidade de energia disponível para o nível trófico seguinte.
- e) o número de produtores primários.

Questão 70**Neurônios são criados na vida toda, diz estudo**

(...) em um estudo publicado no periódico científico *Cell*, pesquisadores revelam evidências diretas e inéditas de que neurônios são formados continuamente ao longo da vida no hipocampo, uma região do cérebro fortemente associada à memória e ao aprendizado. Mais especificamente, cerca de 700 novos neurônios por dia em cada hipocampo (o cérebro tem dois, um em cada hemisfério). O estudo foi feito com cérebros congelados (doados após a morte) de pessoas entre 19 e 92 anos, sob a coordenação de cientistas do Instituto Karolinska, na Suécia.(...)

(Disponível em: <http://ultimosegundo.ig.com.br/ciencia/2013-06-07/neuronios-sao-criados-na-vida-toda-diz-estudo.html>. Acessado em 10.06.2013).

Com base na temática abordada no texto, assinale a alternativa correta.

- a) Se o estudo acima descrito seguiu os preceitos do método científico, para que ele seja aceito, será necessário apenas que o experimento seja publicado em revistas periódicas para o público geral.
- b) Neurônio aferente é aquele que transmite o impulso na direção do tecido nervoso → órgão aferente.
- c) Sinapses são transmissões de impulsos elétricos que ocorrem apenas entre neurônios.
- d) Nos neurônios, o impulso nervoso tem sentido unilateral e invariável - axônio → corpo celular → dendrito - nunca ocorrendo em sentido contrário.
- e) Acetilcolina é um dos principais neurotransmissores utilizado nas fendas sinápticas, para que ocorra transmissão do impulso elétrico.

INGLÊS**TEXTO 1****Investors Fear Brazil Is Stuck in Low Growth and High Inflation**

Consumer prices in Brazil ended 2012 near the top of the Brazilian central bank's target range for the third year running, prompting concern from economists that the country is stuck in a phase of low growth and high inflation.

Brazilian inflation in December was 5.84% against a year earlier - well above the middle of the central bank's target zone of 4.5% plus or minus two percentage points - despite economic growth last year that was estimated to have been only about 1%.

The central bank, which said the December consumer prices figure was on track with its forecasts, is keen to maintain the credibility of its inflation-targeting regime in a country where prices remain a sensitive issue.

Brazil's present economic stability is based largely on its achievement in vanquishing runaway inflation, which in earlier decades was measured in hundreds rather than single-digit percentage points.

Alexandre Tombini, the governor of the Central Bank of Brazil, said the 2012 figure was less than in 2011, when inflation touched the top of the bank's range of 6.5%. Inflation was therefore "converging" towards the center of the target as the bank had promised.

Tombini said inflation was boosted in the second half of 2012 by several "shocks", such as a rise in the price of agricultural commodities.

"In the short term, inflation is showing some resistance, but there are indications it will return to a downward trend in 2013."

Economists said they did not expect inflation this year to breach the upper end of the central bank's target range because economic growth was predicted to remain relatively tepid.



- 20 Many economists are forecasting the economy will expand by 3.5% this year, but see the possibility that the figure could be lower.

Much would depend on whether the government would be able to implement a cut in electricity tariffs, which will lower prices for consumers by as much as 16%, said Capital Economics.

"In the absence of an immediate cut in tariffs, inflation is likely to rise above 6% in the first quarter of this year,"

- 25 added the London-based research house.

(Disponível em <<http://www.brazzilmag.com/component/content/article/118-january-2013/12981-investors-fear-brazil-is-stuck-in-low-growth-and-high-inflation.html>>. Acessado em 02/03/2013).

As Questões de 71 a 79 referem-se ao Texto 1.

Questão 71

A partir da leitura, pode-se inferir que o objetivo do texto é:

- a) Propor uma reflexão sobre sistema financeiro vigente no país.
- b) Traçar um panorama sobre a economia das principais capitais brasileira.
- c) Apresentar o índice de inflação do ano de 2011 e 2012 e a previsão da inflação para o ano de 2013 no Brasil.
- d) Justificar o baixo índice do desenvolvimento econômico do Brasil nos últimos 10 anos.
- e) Criticar o uso excessivo dos bens naturais.

Questão 72

Na frase "... said the 2012 figure was less than in 2011..." (L. 11) a ideia expressa é de

- a) inferioridade.
- b) superioridade.
- c) comparação.
- d) adição.
- e) igualdade.

Questão 73

Em "such as" (L. 14), a expressão sugere

- a) dúvida.
- b) exemplificação.
- c) oposição.
- d) capacidade.
- e) possibilidade.

Questão 74

Na frase "economic growth last year that was estimated to have been only about 1%" (L. 05-06), o verbo em destaque está no

- a) presente perfeito.
- b) futuro imediato.
- c) particípio passado.
- d) passado simples.
- e) presente perfeito contínuo.

Questão 75

A expressão “in the short term” (L. 16) é o mesmo que:

- a) em virtude de.
- b) em vez de.
- c) resumindo.
- d) em pouco tempo.
- e) contanto que.

Questão 76

Marque a alternativa que melhor substitui a palavra “despite” (L. 05)

- a) but.
- b) in spite of.
- c) only.
- d) neither.
- e) through.

Questão 77

Sobre a linguagem utilizada no texto, é correto afirmar que

- a) a tradução mais adequada para a palavra “figure” (L. 07) é figura.
- b) o único falso cognato do texto é o vocábulo “sensitive” (L. 08).
- c) “when” (L. 12) é usado no texto para expressar uma conclusão.
- d) o modal “could” (L. 21) está flexionado no tempo presente do modo indicativo
- e) na frase “...central bank’s target because economic growth was predicted to remain relatively tepid” (L. 18-19), a expressão verbal em destaque descreve uma ação completa no passado.

Questão 78

Na frase “in the absence of an immediate cut in tariffs” (L. 24) a expressão em destaque pode ser classificada como

- a) um advérbio.
- b) um adjetivo.
- c) uma conjunção.
- d) um verbo.
- e) um substantivo.

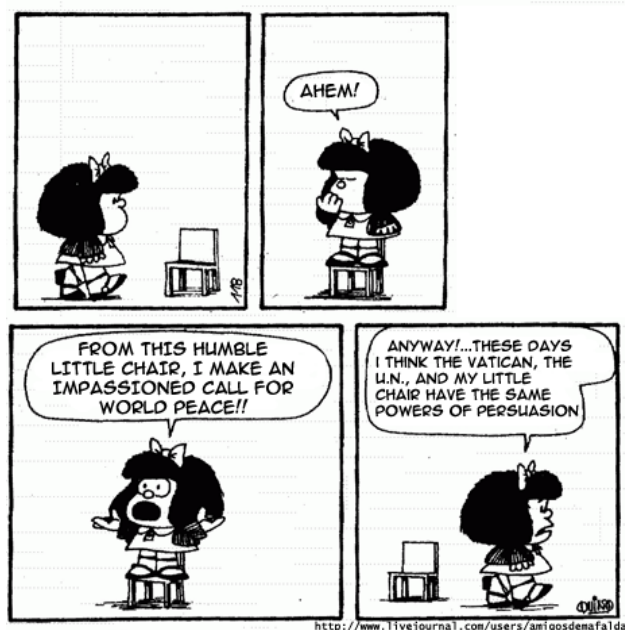
Questão 79

A cifra de 16% (L. 23) refere-se

- a) ao capital econômico de 2012.
- b) ao baixo índice de inflação para o ano de 2013.
- c) ao corte previsto para a tarifa de energia elétrica em 2013.
- d) ao aumento do valor dos commodities da agricultura.
- e) à taxa de inflação no decorrer de 2011 e 2012.

TEXTO 2

MAFALDA



(Tirinhas as Mafalda disponível em < <http://www.glorum.com/view/1378>>. Acessado em 20/02/2013).

A questão 80 refere-se ao Texto 2.

Questão 80

A partir da leitura da tira, pode-se afirmar que Mafalda faz reflexão sobre

- a) a política do vaticano.
- b) os bons costumes.
- c) a ética e a moral.
- d) a paz mundial.
- e) o capitalismo.

ESPAÑOL

TEXTO 1

¿Se siente Brasil parte de América Latina?

Brasil nunca sería lo que es desgarrado de sus raíces continentales

Juan Arias 29 MAYO 2013

Llevo 14 años viviendo en Brasil e informando para este periódico desde allí. Existe una pregunta sencilla, aún sin respuesta para mí, dirigida decenas de veces tanto a gente común, como a profesores de Universidad, políticos o escritores: ¿se siente Brasil parte de América Latina?

He recibido las contestaciones más diversas y me he convencido de que es un tema que afecta, del que 5 cuesta hablar y en el que cuando se hace, suele pedírsele al periodista el anonimato.

Sin duda, la clase pensante del país, la que ha estudiado en la Universidad, viaja y lee periódicos, no tiene dudas de que Brasil es y tiene que ser parte de la región. Todos ellos conocen, aunque sin excesiva profundidad, los problemas de los otros países de América Latina, sobre todo de América del Sur.



- Cuestión diferente es la clase media- baja, la que no ha estudiado, no lee prensa y sólo ve televisión. En la pequeña pantalla Latinoamérica solo existe cuando estalla una catástrofe, algo parecido a lo que pasaba con Brasil en España hace 20 años. Si a uno de esos millones de brasileños se le pregunta lo que saben sobre los otros países del continente la gran mayoría no distingue a Guatemala de Egipto o a El Salvador de Alemania. De conocer algo, son siempre Argentina o México los países involucrados, pero solo por el fútbol. De Venezuela sabían cuando vivía Chávez, pero tampoco demasiado.
- En general, los brasileños ilustrados son conscientes de que el país es y puede convertirse aún más, en una pieza clave en el continente, incluso de liderazgo. Al mismo tiempo, Brasil ha participado de la aversión a la potencia norteamericana, considerada una intrusa que ha querido manejar la región. Fundamentalmente ha sido la izquierda brasileña, que aún mantiene grandes reservas con las relaciones entre los dos países, lo que ha llevado a abrir más caminos de cooperación en las regiones de Asia y África, por ejemplo, o centrarse sólo en la política de acuerdos del Mercosur más que en el acercamiento a los Estados Unidos.
- El problema de fondo es el sentimiento que los brasileños tienen de ellos mismos. Si les preguntas a bocajarro si se sienten latinoamericanos, unos dudan algunos segundos la respuesta y otros confiesan que no. Dos escritores del país, en una conversación larga me dijeron que ellos se sentían “brasileños”.
- Si uno profundiza para saber qué implica considerarse geopolíticamente brasileños, responden que esa es una discusión abierta desde los tiempos del Imperio.
- Curiosamente, otros creen que los brasileños, sobre todo los jóvenes, se sienten más cercanos a la cultura norteamericana que a la latina, por la música, el cine y las costumbres. Mientras, los de mayor edad se ven más cercanos a la Bel Epoque de Francia.
- Lo que sí aparece en todas las reflexiones es la barrera lingüística. De ahí que desde los tiempos de la Presidencia Sarney se comenzase a pensar en un Brasil bilingüe portugués y español. La ley que obliga a las escuelas a ofrecer la enseñanza del español a los niños que lo soliciten estuvo diez años en el parlamento antes de que se aprobara.
- Ya en vigor la idea no ha prosperado por falta de profesores, se dice, mientras existe una corriente que pretende favorecer el aprendizaje del inglés, fundamentalmente en las Universidades públicas, bajo el pretexto de que es la “lengua de la ciencia y de la tecnología”, y por tanto, según ellos, del futuro.
- Es importante que los latinoamericanos de lengua española entiendan esta dificultad para sentirse parte integrada del continente. Más aún, creo que dependerá mucho de nosotros, empezando por los españoles, el ayudar a los brasileños a sentirse y actuar como verdaderos latinoamericanos a pesar de la diferencia lingüística.
- Brasil necesita estrechar lazos no solo con sus hermanos del Mercosur, sino con grandes países del continente como México, Chile, Colombia o Perú, en un momento de la Historia en el que América Latina aparece como la esperanza del mundo por sus riquezas de alimentos y sus reservas de agua. Los expertos afirman que dentro de 20 años el 60% de los alimentos de todo el mundo será cultivado en esta región.
- Lo positivo es que buena parte de los intelectuales de la oposición liberal tienen una conciencia clara de que Brasil nunca sería lo que es y lo que aún podrá representar a escala mundial, desgarrado de sus raíces continentales.

(Adaptado de: www.internacional.elpais.com. Acesso em: 30/05/2013).

As questões de 71 a 78 referem-se ao Texto 1.

Questão 71

A partir da leitura, pode-se inferir que o autor do texto é:

- a) naturalizado brasileiro.
- b) norte-americano.
- c) espanhol.
- d) brasileiro.
- e) naturalizado espanhol.

Questão 72

Quanto à posição ocupada pelo Brasil no que se refere ao Continente latino-americano, analise as afirmações abaixo.

- I. A classe pensante brasileira considera o Brasil como parte do Continente latino-americano.
- II. A classe média baixa considera sempre o Brasil como parte integrante da América Latina.
- III. A classe média baixa brasileira tem conhecimento sobre o futebol da Argentina e do México.
- IV. Os intelectuais brasileiros enxergam o Brasil como futuro líder da América Latina.

Assinale a opção correta:

- a) I e III são verdadeiras.
- b) I e II são verdadeiras.
- c) I e IV são falsas.
- d) II e III são falsas.
- e) II e IV são verdadeiras.

Questão 73

Segundo Juan Arias, o Brasil

- a) graças a sua liderança na América Latina, não sofre influência norte-americana.
- b) não teria nenhuma importância se não fosse considerado como parte do Continente latino-americano.
- c) é considerado um líder incontestável na América Latina.
- d) sofre preconceito por parte dos líderes da América Latina.
- e) nunca vai se considerar um líder sul-americano.

Questão 74

Sobre o texto, **NÃO** se pode afirmar que:

- a) Os brasileiros de idade mais avançada sentem-se mais próximos à cultura europeia.
- b) A classe média baixa brasileira se interessa pouco por assuntos referentes aos latino-americanos.
- c) A classe pensante do país desconhece os problemas dos países latino-americanos.
- c) A maioria dos entrevistados tem dúvida quanto a pertencerem ou não à América do Sul.
- e) A juventude brasileira sente-se mais próxima da cultura sul-americana do que a da norte-americana.

Questão 75

Em relação à barreira linguística, o autor afirma que:

- a) O inglês não é impedimento para o ensino do espanhol nas Universidades brasileiras, porque é a língua das ciências e da tecnologia.
- b) Apesar da linguística, os brasileiros deverão sentir-se como latino-americanos porque aprendem espanhol na escola.
- c) Há oposição ao ensino do espanhol por parte das Universidades públicas devido a uma pretensão de se favorecer o inglês.
- d) Desde o governo do Presidente Sarney, começou-se a pensar em um Brasil bilíngue e as escolas foram obrigadas a ofertar o ensino do espanhol.
- e) Com a Lei de obrigatoriedade do ensino do espanhol, em dez anos, o Brasil conseguiu implantar o ensino do espanhol em todas as escolas brasileiras.

Questão 76

Sobre as indagações referentes ao Brasil sentir-se como parte integrante da América Latina, **NÃO** se pode afirmar que:

- a) Esse assunto é delicado e muitos não gostam de falar a respeito disso.
- b) Dos escritores brasileiros, muitos disseram que se sentiam “*brasileños*”.
- c) Os brasileiros mais jovens possuem maior afinidade com a cultura norte-americana.
- d) Alguns brasileiros duvidam, alguns segundos, antes de responderem que se consideram latino-americanos, enquanto que outros não.
- e) Quanto a considerar-se geopoliticamente brasileiro, muitos respondem que essa questão é discutida desde a época do Império.

Questão 77

Baseando-se na leitura do texto acima, assinale a opção que apresenta somente as palavras que se diferenciam da língua portuguesa no que se refere ao gênero

- a) Larga (L. 23) – comenzase (L. 30)
- b) Sencilla (L. 01) - agua (L. 42)
- c) Periódico (L. 01) - enseñanza (L. 31)
- d) Dudas (L. 07) - lazos (L. 40)
- e) Costumbres (L. 27) - aprendizaje (L. 34)

Questão 78

Quanto ao vocabulário empregado no texto, a tradução correta das palavras: **aún** (L. 02); **suele** (L. 5); **mientras** (L. 33) e **sino** (L. 40), é, respectivamente

- a) nem – acredita – portanto – de acordo.
- b) sempre -usa – mesmo – especialmente.
- c) mesmo – soa – não só – mesmo.
- d) inclusive – prefere – mesmo – portanto.
- e) ainda – costuma – enquanto – mas sim.

TEXTO 2



As Questões de 79 e 80 referem-se ao Texto 2.

Questão 79

A partir da leitura da vinheta acima, pode-se inferir que a intenção de Saló perante aos leitores do jornal *El País* foi:

- a) Fazer com que os leitores do jornal *El País* não leiam os jornais argentinos.
- b) Criticar a maneira como a imprensa televisiva e a escrita não levam a sério o jornalismo.
- c) Chamar a atenção dos leitores sobre as notícias que fazem parte dos telejornais espanhóis.
- d) Questionar o desinteresse dos leitores pelos jornais impressos.
- e) Mostrar o descontentamento da imprensa televisiva diante da escrita.

Questão 80

Na frase: “*Ház como yo... ¡invéntatelas!*”, “**te**” e “**las**” referem-se, respectivamente

- a) aos leitores do jornal *El País*.
- b) ao jornal televisivo e às notícias impressas.
- c) à imprensa escrita e a todas as notícias.
- d) ao jornal *Diário* e às notícias.
- e) à imprensa televisiva e a todas as notícias.


$$1 \quad 1A \quad 1A$$
[illegible]