



Ministério da Educação
Secretaria de Educação Profissional e Tecnológica
Instituto Federal de Educação, Ciência e Tecnologia do Norte de Minas Gerais



INSTITUTO FEDERAL DE
EDUCAÇÃO, CIÊNCIA E TECNOLOGIA
NORTE DE MINAS GERAIS

2º VESTIBULAR DE 2013

HORÁRIO: TARDE

PROVA DESTE CADERNO

**MATEMÁTICA E
HISTÓRIA**

CURSO

Bacharelado em Administração

IDENTIFICAÇÃO DO CANDIDATO

INSCRIÇÃO Nº.: _____ SALA: _____

NOME: _____

**SÓ ABRA ESTE CADERNO QUANDO AUTORIZADO
LEIA COM ATENÇÃO AS INSTRUÇÕES NO VERSO**



2º VESTIBULAR DE 2013

INSTRUÇÕES

Esta Prova Escrita Objetiva contém **20 (vinte) questões**:

10 (dez) questões de Matemática;

10 (dez) questões de História.

A prova terá duração de **03 (três) horas**, improrrogáveis, incluindo o tempo necessário para transferir a resposta de cada questão para o Formulário de Respostas.

Nenhuma folha deverá ser destacada durante a realização das provas.

Quando necessário, faça os cálculos e rascunhos neste caderno de provas, sem uso de máquina de calcular ou aparelhos eletrônicos.

Cada questão tem **4 alternativas (A, B, C, D)** com apenas uma resposta correta. Não marque mais de uma resposta para a mesma questão, nem deixe nenhuma questão sem resposta.

Leia atentamente as questões antes de resolvê-las.

O número de respostas deverá coincidir com o número de questões.

Durante a prova, é **proibida** a comunicação entre candidatos.

Após resolver as questões, passe as respostas assinaladas para o **Formulário de Respostas (Gabarito Personalizado)**.

O Formulário de Respostas deverá ser preenchido com **caneta** esferográfica **azul** ou **preta**. Não se esqueça de se identificar no Caderno de Provas.

Este Caderno de Provas somente poderá ser levado depois de **transcorridas 2 (duas) horas** de aplicação das provas.

Ao terminar a prova, o candidato entregará ao aplicador o Formulário de Respostas devidamente preenchido e assinado no local apropriado.

O Formulário de Respostas não deve ser dobrado, amassado ou rasurado, pois **NÃO SERÁ SUBSTITUÍDO**.

Ao término das provas, deverão estar presentes na sala pelo menos 2 (dois) candidatos, que assinarão a ata de aplicação das provas.

O **Gabarito da Prova Escrita** será **divulgado** a partir das **18h do dia 30 de junho de 2013**, nos murais dos *Campi* do IFNMG e no *site* do IFNMG (<http://www.ifnmg.edu.br>).

Não haverá correspondência ao candidato informando o seu resultado nas provas. O **resultado final** estará disponível no *site* <http://www.ifnmg.edu.br> e nos murais dos *Campi* do IFNMG, a partir das **18 horas do dia 09 de Julho de 2013**.

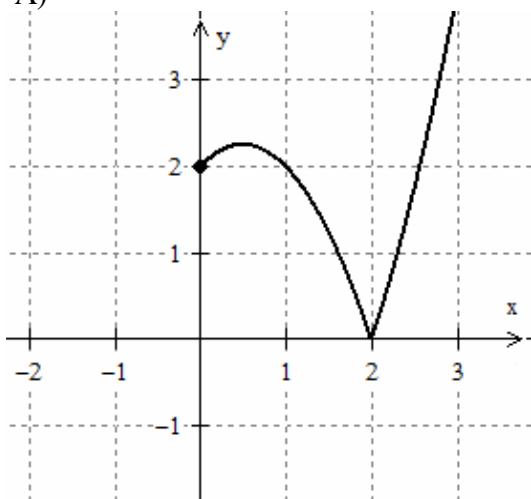


PROVA DE MATEMÁTICA

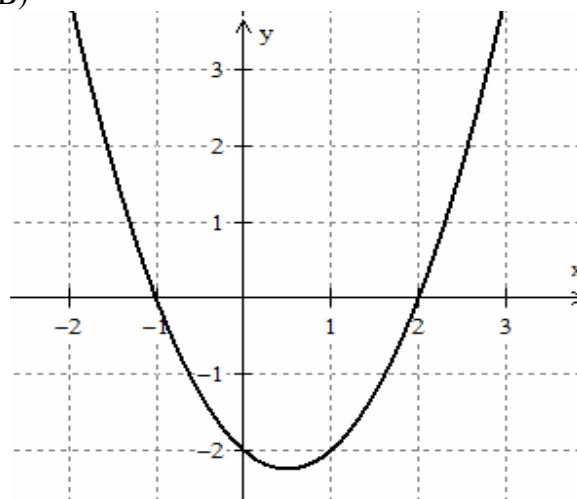
QUESTÃO 01

Dos esboços abaixo, o único que representa o gráfico da função $f: \mathbb{R}^+ \rightarrow \mathbb{R}$, definida por $f(x) = |x^2 - x - 2|$, é:

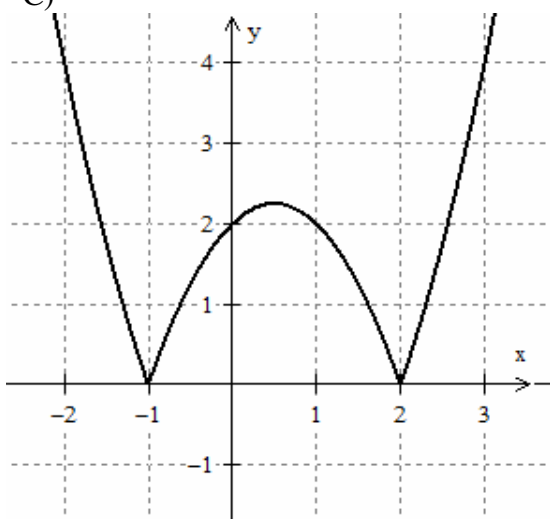
A)



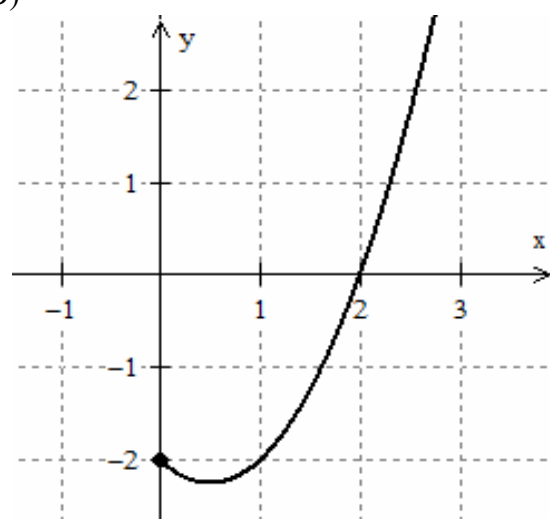
B)



C)



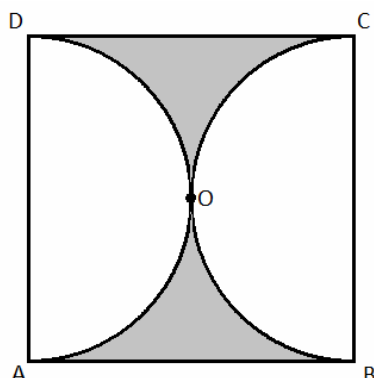
D)





QUESTÃO 02

Observe a figura:



O lado do quadrado ABCD mede uma unidade e os arcos tangentes BOC e AOD são semicircunferências com diâmetro no lado desse quadrado. A área da região sombreada vale:

- A) $1 - 2\pi$
- B) $1 - \frac{\pi}{4}$
- C) $1 - \frac{\pi}{2}$
- D) $1 - 2\pi$

QUESTÃO 03

O capital inicial que aplicado a juro composto a uma taxa de 5% ao ano, e que, acumula no final de 12 anos o montante de R\$ 10.776,00, é de:

Considere que: $(1,05)^{12} \approx 1,796$.

- A) R\$ 5.800,00
- B) R\$ 6.200,00
- C) R\$ 6.000,00
- D) R\$ 7.400,00

QUESTÃO 04

O determinante da matriz quadrada de 3ª ordem com elementos “ a_{ij} ” definidos por

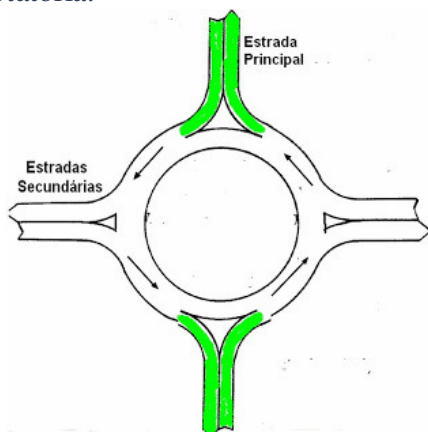
$$a_{ij} = \begin{cases} 1 & \text{se } i > j \\ -1 & \text{se } i = j \\ 2i - j & \text{se } i < j \end{cases} \text{ vale:}$$

- A) 1
- B) -2
- C) -1
- D) 0



QUESTÃO 05

Observe o croqui de uma rotatória:



Fonte: http://zonaderisco.blogspot.com.br/2009_08_01_archive.html. Acesso em 12 mai. 2013.

O engenheiro que projetou a pista de rolamento dessa rotatória determinou que esta fosse delimitada pela região compreendida entre as curvas de equações: $\lambda_1 : x^2 + y^2 - 4x - 2y - 20 = 0$ e $\lambda_2 : x^2 + y^2 - 4x - 2y - 59 = 0$. Os encarregados de executarem a obra começaram a construção e notaram que estas curvas se tratavam de circunferências concêntricas de raios diferentes (medidos em metros). Considerando que o engenheiro utilizou um sistema de coordenadas cartesianas durante a elaboração do projeto, pode-se afirmar que o centro e as medidas dos raios destas circunferências que dão forma à rotatória são, respectivamente:

- A) $C(0,0)$; $R_1 = 3m$ e $R_2 = 5m$
- B) $C(2,1)$; $R_1 = 4m$ e $R_2 = 6m$
- C) $C(-2,-1)$; $R_1 = 5m$ e $R_2 = 8m$
- D) $C(2,1)$; $R_1 = 5m$ e $R_2 = 8m$

QUESTÃO 06

Leia o texto abaixo sobre o crescimento de uma cultura de bactérias.

O crescimento populacional, na ausência de fatores inibidores, pode ser descrito por meio de uma função exponencial. Por exemplo, o número $M(t)$ de bactérias de uma população no instante t é dado por $M(t) = M_0 \cdot e^{kt}$, em que “ e ” é uma constante irracional cujo valor aproximado é 2,71, k é uma constante que depende do número de bactérias, e M_0 é o número de bactérias da população no instante $t = 0$ (PAIVA, 2003, Pg.105).

Suponha que a população de uma determinada cultura de bactéria cresce segundo a expressão $M(t) = 1000 \cdot e^{0,25t}$ em que t representa o tempo em horas. De acordo com esta expressão e com algumas informações contidas no texto, é **CORRETO** afirmar que, para atingir uma população, aproximada de 2710 bactérias, será necessário um tempo de:

- A) 5 horas
- B) 3 horas
- C) 4 horas
- D) 2 horas



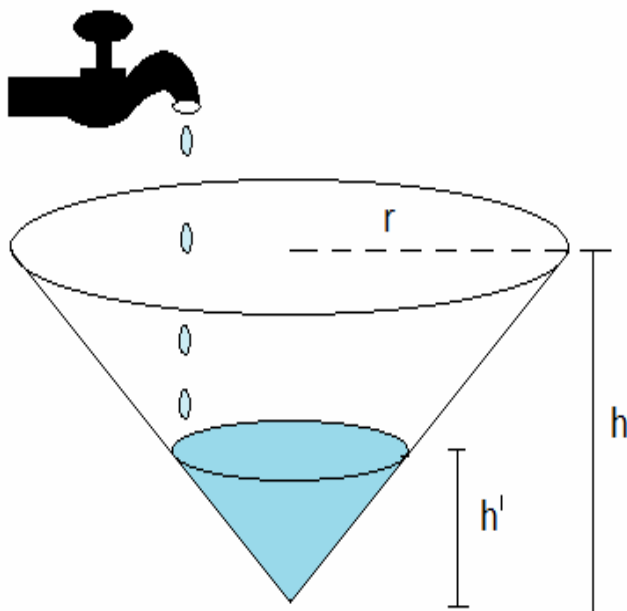
QUESTÃO 07

Uma cesta contém apenas maçãs verdes e maçãs vermelhas. Retirando-se ao acaso uma maçã desta cesta, a probabilidade de sair uma maçã verde é o triplo da probabilidade de sair uma maçã vermelha. Dessa forma, a probabilidade de sair uma maçã vermelha é:

- A) $\frac{1}{4}$
- B) $\frac{1}{3}$
- C) $\frac{3}{4}$
- D) $\frac{2}{3}$

QUESTÃO 08

Um tanque de água tem a forma de um cone circular invertido com raio da base igual a 3m e altura 5m.



Uma quantidade de água está sendo colocada dentro deste reservatório até atingir um nível (h') correspondente $\frac{3}{5}$ da altura (h) do tanque. Em relação ao volume (V) de água existente no tanque, é

CORRETO afirmar que:

- A) $V = 15 \pi m^3$
- B) $V = \frac{27}{5} \pi m^3$
- C) $V = 9 \pi m^3$
- D) $V = \frac{81}{25} \pi m^3$



QUESTÃO 09

O módulo do número complexo $z = (2 - i)(i - 1)$ é um número real tal que:

- A) $0 < |z| \leq 1$
- B) $1 < |z| < 3$
- C) $3 \leq |z| < 4$
- D) $|z| \geq 4$

QUESTÃO 10

O preço de uma mercadoria sofreu um reajuste de 15%, aumentando para R\$ 72,45. É **CORRETO** afirmar que o preço dessa mercadoria antes do reajuste era de:

- A) R\$ 61,58
- B) R\$ 55,00
- C) R\$ 65,15
- D) R\$ 63,00



PROVA DE HISTÓRIA

QUESTÃO 11

Leia o texto.

Afirmo, portanto, que tínhamos atingido já o ano bem farto da encarnação do filho de Deus, de 1348, quando na mui excelsa cidade de Florença, cuja beleza supera a de qualquer outra da Itália, sobreveio a pestilência. Por iniciativa dos corpos superiores, ou em razão das nossas iniquidades, a peste, atirada sobre os homens por justa cólera divina e para nossa exemplificação, tivera início nas regiões orientais, há alguns anos...

Na cidade de Florença nenhuma prevenção foi válida nem valeu a pena qualquer providência dos homens...

...Apareciam no começo, tanto em homens quanto em mulheres, ou na virilha ou na axila algumas inchações. Algumas destas cresciam como maçãs; outras como um ovo. Cresciam umas mais, outras menos; chamava-as o populacho de bubões. Dessas duas referidas partes do corpo logo o tal tumor mortal passava a repontar e a surgir por toda parte. Em seguida o aspecto da doença começou a alterar-se; começou a colocar manchas negras nos enfermos (...). E do mesmo modo como, a princípio, o bubão fôra e ainda era indício inevitável da morte futura, também as manchas passaram a ser mortais, depois para os que as tinham instalado.

(BOCCACCIO, G. *Decameron*. São Paulo: Nova Cultural, 1996, p.16.)

Segundo estudiosos, a peste existia em estado endêmico na Ásia Central onde pulgas hospedeiras infectavam diversos roedores que logo entravam em contato com os humanos. Na Ásia, os animais de transporte e as peças de roupas serviam de abrigo para tais pulgas. Nos veículos marítimos, os ratos foram os principais disseminadores desse mal que, por meio do intercâmbio comercial entre oriente e ocidente, infectaram a Europa, matando um terço de sua população. Muitas explicações para a existência da peste foram elaboradas nesta época, **EXCETO**:

- A) a explicação de que a peste seria uma punição divina para os pecados humanos.
- B) a explicação de que os judeus e leprosos seriam disseminadores da doença.
- C) a explicação de que a peste seria o retorno de Lúcifer à terra.
- D) a explicação de que um cometa seria o responsável pela peste.

QUESTÃO 12

Os índios das América somavam entre 79 e 90 milhões de pessoas, quanto os conquistadores estrangeiros apareceram no horizonte; um século e meio depois tinham-se reduzido, no total, a apenas 3,5 milhões. (...) Os índios eram arrancados das comunidades agrícolas e empurrados, junto com suas mulheres e seus filhos, rumo às minas.

As temperaturas glaciais do campo aberto alternavam-se com os calores infernais do fundo da montanha. Os índios entravam nas profundezas e ordinariamente eram retirados mortos ou com cabeças e pernas quebradas e nos engenhos todos os dias se machucavam. Os mitayos retiravam minérios com a ponta de uma barra e o carregavam nas costas. (...) A mita era uma máquina de triturar índios.

(Adaptado de GALEANO, E. *As veias abertas da América Latina*. Rio de Janeiro: Paz e Terra, p.50-52)



O texto faz menção a uma das formas de trabalho existentes na América Latina colonial. Tendo por base o texto e os seus conhecimentos sobre a história da América Latina no período colonial, assinale a alternativa **INCORRETA**:

- A) O *repartimiento* de índios na América Latina Colonial era conhecido como *mita* no Peru, *concierto* na Colômbia e *cuatéquilt* no México.
- B) A *mita* era uma máquina de matar índios na América Latina Colonial, pois poucos retornavam vivos às suas comunidades, devido aos acidentes e às doenças ocorridos no fundo das minas.
- C) O trabalho compulsório existiu na América Latina colonial, mas não foi o tipo de trabalho preponderante, pois os escravos africanos ainda não haviam chegado a esse lugar.
- D) A *mita* mineira foi a mais utilizada na América Latina Colonial e, em Potosí, por exemplo, eram exigidos anualmente 13.500 trabalhadores das redondezas.

QUESTÃO 13

Leia o texto.

O termo caudilho designa qualquer tipo de líder preeminente e foi usado nesse sentido entre 1810 e 1870 na América Hispânica. (...) Os caudilhos eram líderes fortes e tendiam a se colocar acima das leis ou das constituições. Geralmente eram descritos como homens capacitados a assegurar a lealdade pessoal de uma parcela significativa de seguidores, mobilizando seus partidários a desafiar a ordem constituída ou a tomar o poder pela violência. (...) Seu estilo popular levava seus seguidores a se identificar com eles.

(NOGUEIRA, F. H. G e CAPELLARI, M.A.
História, ser protagonista. São Paulo: Edições SM, 2010, p. 337)

Sobre o caudilhismo/caudilho na América Hispânica, é **INCORRETO** afirmar:

- A) O caudilhismo constitui-se como um sistema social estruturado sobre a dependência mútua entre o chefe e o seu bando, sendo que os caudilhos podiam ser provenientes do campo e/ou do Exército, apresentando redes de relações sociais complexas.
- B) Os caudilhos eram homens rudes, geralmente donos de propriedades, de terras e de escravos, apresentando principal ação política no impedimento da influência imperialista na América Latina, uma vez que possuíam baixo nível de instrução educacional.
- C) Os caudilhos podiam ser homens de origem humilde ou abastada, mas sempre desejosos de poder, riqueza e posição social. Estes homens exigiam lealdade dos seus comandados e podiam se identificar com causas diversas, até mesmo contraditórias.
- D) O caudilhismo é fenômeno tipicamente latino-americano e foi gerado no processo de crise de emancipação dos estados nacionais latinos diante da carência de uma ordem legítima que correspondesse aos anseios das elites *crioulas*.



QUESTÃO 14

Analise a figura.



Disponível em: http://www.achetudoeregiao.com.br/atr/Brasil_Colonia.htm. Acesso em 06 mai. 2013.

Sabemos que inicialmente o engenho correspondia apenas às instalações onde a cana era transformada em açúcar, mas, com o tempo, a palavra passou a nomear toda a unidade produtora, como bem mostra a figura do pintor francês Debret.

Sobre os espaços sociais evidenciados na unidade produtora, é **INCORRETO** afirmar que:

- A) A casa do engenho era o local de produção e compunha-se de moenda, casa das caldeiras, casa de purgar e fornalha.
- B) A capela correspondia ao espaço de reunião aos domingos e dias santos, de celebrações de missas, de cerimônias de casamento, batizados e funerais.
- C) A casa-grande era a residência do proprietário da unidade produtiva e servia como fortaleza, alojamento e centro administrativo.
- D) A senzala era o espaço de vida cultural e produtora de riquezas, pois possuía negros, brancos, mulatos e forros harmonicamente trabalhando.



QUESTÃO 15

O Brasil, durante o século XIX, viveu influência das grandes transformações científicas e tecnológicas da Revolução Industrial. Dentre as alternativas abaixo, assinale a que **não apresenta** símbolo de tais transformações:

A)



Começa a História da TV no Brasil.

Fonte:

<http://www.velhosamigos.com.br/CantinhoSaudade/saudade14.html>

B)



Telefone de fabricação inglesa. Ligava o Paço de São Cristóvão à Fazenda Imperial de Santa Cruz.

Fonte:

<http://www.museuimperial.gov.br/exposicoes-virtuais/3026.html>

C)



Selos postais no Brasil.

Fonte:

<http://www.museuimperial.gov.br/exposicoes-virtuais/3024.html>

D)



O trem da serra.

III-8-22 N° 10

“O trem da Serra”.

Fonte:

<http://www.museuimperial.gov.br/exposicoes-virtuais/3022.html>



QUESTÃO 16

A Bela Época europeia ficou assim conhecida por ter correspondido ao período de estabilidade política e de significativos progressos materiais. Entre 1870 e 1914, a burguesia enriquecida desfrutou dos rendimentos que o sistema capitalista proporcionou. Todavia, havia uma série de condições que levaria à explosão da Primeira Grande Guerra Mundial, **EXCETO**:

- A) A ausência de política e economia aliancistas, pois o colonialismo já havia assegurado a riqueza do período.
- B) Assassinato do herdeiro ao trono Austro-Húngaro, Francisco Ferdinando, por um estudante bósnio-sérvio em Serajevo.
- C) A existência de sentimentos autonomistas de diversas nacionalidades submetidas a velhos impérios.
- D) A existência de política armamentista na Europa, gerando o fim do equilíbrio europeu.

QUESTÃO 17

Julgue as afirmativas a seguir, usando **(V) para as verdadeiras e (F) para as falsas**, considerando o contexto da Segunda Grande Guerra Mundial.

- I- () *“Em poucas palavras, o resultado do cruzamento de raças é, portanto, sempre o seguinte: a) rebaixamento do nível da raça mais forte e b) regresso físico e mental desenvolvendo doenças”*. (HITLER, A. Minha Luta. São Paulo: Editora Moraes, 1983, p. 186-187). Esta expressão faz parte do modo de pensar do líder nazista Hitler.
- II- () Em setembro de 1939, as tropas nazistas invadiram a Polônia, desencadeando a segunda guerra mundial. Nesse episódio, a Itália foi fundamental, pois ajudou a Inglaterra e a França contra a invasão nazista.
- III- () A Alemanha perderia extensas porções de seu território, suas forças armadas seriam completamente desmobilizadas e seu parque industrial reduzido. Essa foi uma das consequências sofridas pelos alemães após a segunda guerra, segundo a Conferência de Potsdam.

Marque a sequência **CORRETA** encontrada:

- A) F, F, V.
- B) V, F, V.
- C) V, V, F.
- D) F, V, F.

QUESTÃO 18

Leia a entrevista do historiador egípcio Amin Samir.

Começo dizendo que contra a África há muitos preconceitos, preconceitos de raízes históricas, hoje reforçados pelo fato de que o Continente continua sendo uma região fraca, uma das mais vulneráveis do sistema capitalista mundial. E quando somos fracos, somos sempre desprezados. São inúmeros, portanto, os preconceitos, isso, porém, não impedindo que a África e a Ásia participassem desse gigantesco processo de transformação do mundo depois da Segunda Guerra Mundial. A análise que faço é que a Segunda Guerra Mundial concluiu-se com uma dupla derrota e uma dupla vitória: a derrota do fascismo e a consequente vitória da democracia, por um lado; e a derrota do velho colonialismo e a consequente vitória dos povos da África e da Ásia, por outro.

Essas duas vitórias, ou duas derrotas, criaram relações de forças sociais, tanto internas às sociedades, quanto externas ou internacionais, um pouco menos desfavoráveis para esses povos do que as que haviam até então prevalecido sob o capitalismo. Os movimentos de libertação nacional estenderam-se até 1994 - último combate na África do Sul; até 1980, para Zimbábue; até 1974 para as



colônias portuguesas; até 1960 para a maior parte dos países do Continente ao sul do Saara; até apenas alguns anos antes, 1954, 1956, no que concerne à evacuação do Egito e ao final do regime de protetorado no Marrocos e na Tunísia, e por fim 1962, no que concerne à guerra da Argélia. O Continente como um todo participou, portanto, desse movimento de libertação nacional.

Revista Comunicação & Política. v.7, n.2, p. 73-167.

Disponível em: <http://www.casadasafricas.org.br/wp/wp-content/uploads/2011/08/A-Africa-hoje.pdf> Acesso em 16 mai. 2013.

A partir do depoimento do professor Samir Amin e com base em seus conhecimentos sobre os processos de libertação dos jovens estados africanos, amplamente disseminados depois da Segunda Guerra Mundial, é **INCORRETO** afirmar que:

- A) Os processos de libertação dos estados nacionais africanos não resolveu os graves problemas enfrentados pelos africanos, como, por exemplo, os sinais profundos de miséria resultantes de anos de exploração e domínio colonial.
- B) Os imperialistas não concederam a independência à África, mas foi a África que a exigiu, às vezes, através de guerras muito longas, às vezes, mais curtas e entremeadas de batalhas políticas.
- C) Os imperialistas deixaram forte base para o desenvolvimento de programas democráticos, modernizadores e de aceleração do desenvolvimento econômico africano, para garantir a entrada destes no mundo globalizado.
- D) Os movimentos de libertação nacional apresentaram diferenças em função das condições sociais e históricas locais, cada qual com diferenças na forma política a ser adotada.

QUESTÃO 19

Leia o texto que é fragmento de um artigo publicado por Cristovam Buarque, relativo a indagações ocorridas em Nova York, nas salas de convenções do Hotel Hilton, durante o encontro do *State of the World Forum*, em Setembro de 2000.

A Internacionalização do Mundo

Fui questionado sobre o que pensava da internacionalização da Amazônia durante um debate nos Estados Unidos. O jovem introduziu sua pergunta dizendo que esperava a resposta de um humanista e não de um brasileiro. Foi a primeira vez que um debatedor determinou a ótica humanista como o ponto de partida para uma resposta minha. De fato, como brasileiro eu simplesmente falaria contra a internacionalização da Amazônia.

Por mais que nossos governos não tenham o devido cuidado com esse patrimônio, ele é nosso. Respondi que, como humanista, sentindo o risco da degradação ambiental que sofre a Amazônia, podia imaginar a sua internacionalização, como também de tudo o mais que tem importância para a humanidade.

Se a Amazônia, sob uma ótica humanista, deve ser internacionalizada, internacionalizemos também as reservas de petróleo do mundo inteiro. O petróleo é tão importante para o bem-estar da humanidade quanto a Amazônia é para o nosso futuro. Apesar disso, os donos das reservas sentem-se no direito de aumentar ou diminuir a extração de petróleo e subir ou não o seu preço. Os ricos do mundo, no direito de queimar esse imenso patrimônio da humanidade.(...)

Antes mesmo da Amazônia, eu gostaria de ver a internacionalização de todos os grandes museus do mundo. O Louvre não deve pertencer apenas à França. Cada museu do mundo é guardião das mais belas peças produzidas pelo gênio humano. (...) Se os EUA querem internacionalizar a Amazônia, pelo risco de deixá-la nas mãos de brasileiros, internacionalizemos todos os arsenais nucleares dos EUA. Até porque eles já demonstraram que são capazes de usar essas armas, provocando uma destruição milhares de vezes maior do que as lamentáveis queimadas feitas nas florestas do Brasil.



Como humanista, aceito defender a internacionalização do mundo. Mas, enquanto o mundo me tratar como brasileiro, lutarei para que a Amazônia seja nossa. Só nossa.

(BUARQUE, Cristovam. In: O Globo, 23 out. 2000)

É **CORRETO** afirmar que o ex-Ministro da Educação do Brasil apresenta como **pano de fundo** em seu discurso:

- A) Enorme preocupação com as questões ambientais, motivo pelo qual ele advertiu que a Amazônia seja “só nossa”.
- B) Defesa aos Estados Unidos por apresentarem grande arsenal bélico, o qual é de uso restrito e comedido, gerando relativo impacto nos conflitos internacionais.
- C) Enorme preocupação humanista a ponto de advogar a internacionalização do indivíduo brasileiro, dado que este é um “cidadão do mundo”.
- D) Argumentos de cunho nacionalista, embora tenha consciência do grande desenvolvimento do processo de globalização no mundo atual.

QUESTÃO 20

Analise as seguintes afirmativas sobre o mundo contemporâneo:

- I. A prática do neoliberalismo é norteadada, fundamentalmente, pela ideia do Estado mínimo, que significa a intervenção estatal mínima sobre a atividade econômica, sendo que esta deve ser regulamentada pelo mercado e suas leis.
- II. A globalização é um processo de integração do espaço mundial caracterizado pelo fluxo intenso de capitais, serviços, produtos e tecnologias entre os países. Entre outros fatores, ela criou uma interdependência entre os mercados financeiros, em escala mundial.
- III. No início de 2009, à margem da reunião do G-20 em Londres, os presidentes dos quatro países identificados como BRIC (Brasil, Rússia, Itália e China) se reuniram com o objetivo de marcar maior participação na geração de riqueza no mundo e na formulação de políticas globais.
- IV. A guerra fria chegou ao fim e a organização mundial política e econômica tornou-se monopolar, ou seja, os Estados Unidos da América, agora majoritários, centralizaram em seu país as decisões de poder mundial, pulverizando os blocos econômicos no mundo.

Pela análise realizada, conclui-se que está **CORRETA** a alternativa:

- A) I, II e III.
- B) I, II e IV.
- C) II e IV.
- D) II e III.



2º VESTIBULAR DE 2013

Atenção: caso queira levar esta folha de rascunho do gabarito, faça apenas as anotações das respostas das provas e destaque-a.

RASCUNHO DO GABARITO

QUESTÕES

01	02	03	04	05	06	07	08	09	10

QUESTÕES

11	12	13	14	15	16	17	18	19	20