

## **BIOLOGIA**

01. **URCA (2013.2)** - Os lisossomos são organelas citoplasmáticas responsáveis pela digestão intracelular. Atuam como verdadeiras “máquinas” de desmonte de substâncias que são fagocitadas pela célula. De acordo com a função celular pode-se esperar a ocorrência em grande quantidade de lisossomos, em:

- a) Linfócitos.
- b) Fibrócitos.
- c) Osteócitos.
- d) Hepatócitos.
- e) Neurônios.

02. **URCA (2013.2)** - A respeito dos ácidos nucleicos, moléculas responsáveis pelo código da vida, é correto afirmar:

- a) Existem apenas quatro bases nitrogenadas conhecidas.
- b) A timina liga-se obrigatoriamente a citosina.
- c) A uracila é encontrada apenas no RNA.
- d) A síntese do RNAm ocorre no citoplasma.
- e) Pontes de hidrogênio são ligações químicas fortes e dificilmente são desfeitas.

03. **URCA (2013.2)** - Não é correto afirmar sobre os platelmintos, vermes parasitas e de vida livre que se encontram entre os filos mais basais na árvore filogenética entre os metazoários:

- a) Possuem trato digestivo incompleto.
- b) As planárias são parasitas.
- c) Alguns são monóicos.
- d) Alguns são dioicos.
- e) A excreção nesse grupo ocorre nas células-flama.

04. **URCA (2013.2)** - Caso alguém ande descalço em solo úmido corre o risco de contrair vermes parasitas do trato intestinal. Assinale a alternativa correta que contém uma espécie de helminto que é contraído nessa situação descrita acima:

- a) *Ascaris lumbricoides*.
- b) *Wulchereria bancrofti*.
- c) *Trypanosoma cruzi*.
- d) *Necator americanus*.
- e) *Giardia lamblia*.

05. **URCA (2013.2)** - A falta de civilidade de algumas pessoas quanto ao destino de seu lixo causa problemas ambientais que afeta todo meio urbano, florestas, rios e até os mares. Assinale a alternativa correta a respeito de resíduos sólidos.

- a) Para eliminar permanentemente baratas, ratos e formigas a melhor forma é o uso de veneno.
- b) Depois das baratas se instalarem em uma casa não é possível mais sua erradicação.
- c) Baratas, ratos e formigas vivem, de uma forma geral, dos restos de alimento e sobras que colocamos de forma inadequada na nossa casa ou fora dela.
- d) Se os restos forem recolhidos em sacolas plásticas fechadas o problema do lixo está resolvido.
- e) O problema do lixo é exclusivamente de responsabilidade do poder público.

06. **URCA (2013.2)** - São exemplos de doenças degenerativas:

- a) Câncer e AIDS.
- b) Verminoses e distrofia muscular.
- c) Câncer e diabetes.
- d) Hanseníase e hemofilia.
- e) Câncer e hepatite.

07. **URCA (2013.2)** - Em porquinho da índia (*Cavia porcellus*) a característica “pelo curto” é condicionada por um gene dominante enquanto o “pelo longo” é condicionado por um par de genes recessivos, não ligados ao sexo. Um casal desses animais apresentam “pelo curto”, e suas mães tinham “pelos longos”. Desse casal espera-se uma prole, de:

- a) 75% de homozigotos.
- b) 25% de homozigotos e 25% de heterozigotos.
- c) 50% de homozigotos e 50% de heterozigotos.
- d) 50% de pelos longos e 50% de pelos curtos.
- e) De animais de pelo curto nunca nascerão animais de pelo longo.

08. **URCA (2013.2)** - O gênero *Ibiscus* (família malvaceae) possui mais de 300 espécies cultivadas, pela beleza de suas flores, em todas as regiões tropicais e subtropicais do mundo. As setas 1 e 2 na flor de *Ibiscus* abaixo apontam, respectivamente, para:



- a) Estigmas e anteras.
- b) Ovário e óvulos.
- c) Pedúnculo e estilete.
- d) Filete e conectivo.
- e) Sépalas e antípodas.

09. **URCA (2013.2)** - Um indivíduo com a cor da pele negra pode ter olhos claros (verdes ou azuis) por que:

- a) Um de seus pais tem olhos claros obrigatoriamente.
- b) Sofreu uma mutação no seu desenvolvimento embrionário.
- c) Tem um caráter adquirido.
- d) Sofre de uma anomalia genética.
- e) A cor da pele independe geneticamente da cor do olho.

10. **URCA (2013.2)** - Assinale a alternativa correta que apresenta exemplo de um órgão vestigial no corpo humano que não apresenta função:

- a) Falsas costelas.
- b) Apêndice vermiforme.
- c) Baço.
- d) Vesícula biliar.
- e) Próstata.

11. **URCA (2013.2)** - A água é o principal componente dos organismos vivos. Alguns grupos chegam a ter mais de 90% de sua constituição de água. Sobre o principal composto da vida, assinale a alternativa INCORRETA.

- a) Possui baixo calor específico.
- b) Quanto mais velho um indivíduo menor a taxa de água na sua constituição.
- c) Possui alta tensão superficial.
- d) É o principal solvente natural.
- e) Moléculas com carga tendem a dissociar-se em presença da água.

12. **URCA (2013.2)** - Sobre a raiz é verdadeiro:

- a) Sua única função é absorção de água.
- b) Absorve aminoácidos para a construção de proteínas.
- c) Em casos especiais realiza fotossíntese.
- d) Absorve sais minerais para construção de compostos vitais para planta.
- e) Os pelos absorventes são células do parênquima.

13. **URCA (2013.2)** - O caso em que as onças se alimentam de jacus pode ser classificado como uma relação ecológica:

- a) Harmônica intraespecífica.
- b) Harmônica interespecífica.
- c) Canibalismo.
- d) Desarmônica intraespecífica.
- e) Desarmônica interespecífica.

14. **URCA (2013.2)** - Um homem de grupo sanguíneo O e fator Rh negativo para não ter problemas de incompatibilidade na doação, deve receber sangue:

- a) A Rh<sup>-</sup>
- b) B Rh<sup>-</sup>
- c) AB Rh<sup>-</sup>
- d) AB Rh<sup>+</sup>
- e) O Rh<sup>-</sup>

**15. URCA (2013.2) - São características que colocam peixes chondrichthyes e osteichthyes em grupos separados, respectivamente:**

- a) Um possui trato digestivo com válvula espiral e o outro não.
- b) Um possui trato digestivo completo e outro não.
- c) Um possui esqueleto ósseo e outro não.
- d) Um não possui ampolas de Lorenzini e o outro possui.
- e) Um não possui clássper e o outro possui.

## **GEOGRAFIA**

**16. URCA (2013.2) - Em 03 de março de 1964 aconteceu o primeiro vestibular do Curso de Geografia da antiga Faculdade de Filosofia, hoje Universidade Regional do Cariri. Portanto no dia 03 de março de 2014 estaremos comemorando cinquenta anos de funcionamento do curso de geografia. Tal fato nos leva a crer que o nosso curso vivenciou as diversas transformações teórico-metodológicas que a ciência geográfica passou ao longo do século passado. Abaixo temos algumas informações relacionadas com a importância, evolução, e mudanças vividas pela Geografia. Identifique a que traz informações INCORRETAS.**

- a) A Geografia é uma ciência dinâmica, já que está sempre se renovando em seus conceitos e estilos; atualmente têm se despontado novas tendências, que sinalizam para as constantes transformações; a título de exemplo é válido citar a tendência da Geografia Quantitativa, cujo foco de estudo está nas manifestações culturais de vários povos, a fim de que se mensure os episódios atuais.
- b) A partir da década de 1970 os estudantes passaram a ver na Geografia Crítica uma forma de instrumentalização, uma certa base teórica para poder fazer a sua militância política, não mais concebiam uma Geografia descolada da análise da realidade.
- c) No Brasil não existia um curso específico de Geografia antes de 1930; sendo implantado somente em 1934, a partir da criação da Faculdade de Filosofia, Ciências e Letras da Universidade de São Paulo (FFCL/USP) pelos professores Pierre Deffontains e Pierre Mombeig.

- d) A Geografia entre o Século XIX e meados do XX era descritiva e bastante superficial, além do que alguns professores de Geografia eram profissionais de outras áreas que por sinal, também eram escritores dos livros didáticos desta disciplina neste período. Baseavam-se na descrição para ministrar suas aulas, conforme o paradigma adotado na época: o positivismo.
- e) A existência quase centenária do Curso de Geografia da Universidade Regional do Cariri que tem como missão “aprimoramento do educando como pessoa humana, incluindo a formação ética e o desenvolvimento da autonomia intelectual e do pensamento crítico” tem uma importância muito grande na formação de cidadãos que contribuíram, contribuem e contribuirão para construção de um mundo mais justo e solidário.

**17. URCA (2013.2) - As Unidades de Conservação do Geopark Araripe integrantes do Sistema Nacional de Unidades de Conservação (SNUC) dividem-se em dois Grupos, Unidades de Proteção Integral e Unidades de Uso Sustentável. Identifique corretamente as Unidades de Conservação com a sua respectiva Categoria.**

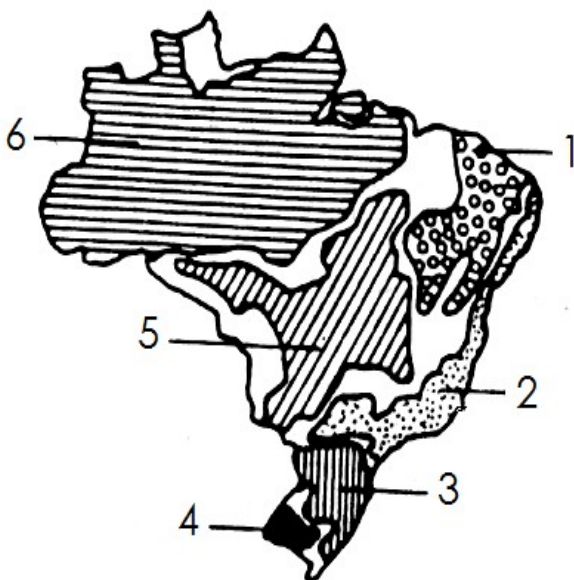
- I) Floresta Nacional do Araripe – Uso Sustentável;
- II) Área de Proteção Ambiental do ARARIPE – Proteção Integral;
- III) Parque Estadual do Sítio Fundão – Proteção Integral;
- IV) Parque Ecológico das Timbaúbas – Uso Sustentável.

**Assinale a alternativa CORRETA:**

- a) Apenas as proposições I, II e III estão corretas

- b) Apenas as proposições I e III estão corretas
- c) Apenas a proposição II está correta
- d) Apenas a proposição IV está correta
- e) Apenas as proposições I e II estão corretas

18. **URCA (2013.2)** - Os estudos do grande geógrafo Aziz Nacib Ab'saber nos esclareceu que existe uma interdependência entre o clima, a estrutura geológica, o relevo, o solo, a vegetação e a hidrografia. Seu trabalho originou os domínios morfoclimáticos. Sobre esses domínios no Brasil, identifique o item que traz informações corretas, observando o mapa abaixo:



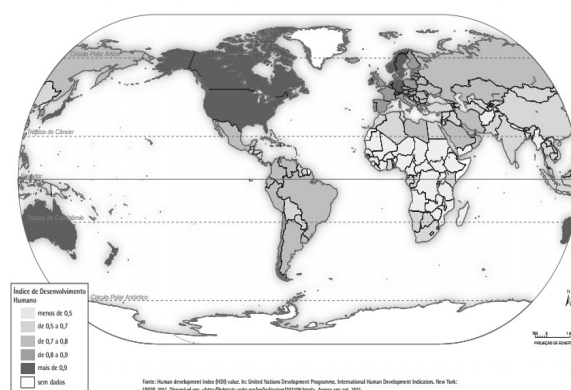
- a) 1- Escassez de chuvas e predomínio do intemperismo químico, originando solos profundos, presença de depressões e inselbergs.
- b) 6- Área de ocupação intensa desde o período colonial, sujeita a processos erosivos devido ao relevo acidentado e clima quente e úmido, provocando grandes deslizamentos nas estradas e nos morros dos centros urbanos.
- c) 3- Predomínio da vegetação herbácea; rios intermitentes; intensa devastação das matas-galerias, cedendo lugar para agricultura, principalmente do arroz.

- d) 5- Solos pobres e ácidos, atualmente corrigidos com o uso do método da calagem, face à modernização da agricultura com o cultivo de soja; predomínio de planaltos com chapadas e chapadões sedimentares.
- e) 2- Predomínio das terras baixas, solos de baixa fertilidade; intenso processo de devastação, face à presença de empresas do Centro-Sul, visando à exploração da madeira ou à pecuária extensiva.

19. **URCA (2013.2)**

Índice de Desenvolvimento Humano - IDH 2011

IBGE



- a) Pode-se concluir que o IDH é sempre maior nas áreas mais populosas, já que nas áreas mais despovoadas, como na porção meridional do Canadá, não há muitos indicadores a serem medidos.
- b) O IDH resulta da combinação de fatores como Produto Interno Bruto - PIB, Produto Nacional Bruto - PNB e Inflação e, quanto mais próximo a 1, melhor.
- c) O índice de desenvolvimento humano (IDH) sintetiza indicadores como renda, saúde e educação, com o objetivo de aferir a qualidade de vida da população de um determinado lugar.
- d) Nota-se que o IDH é determinado pela combinação de desenvolvimento industrial e alto poder aquisitivo, características da maioria dos Países Africanos, em que este índice é mais elevado.

- e) O Índice de Desenvolvimento Humano é um dado utilizado pela Organização das Nações Unidas para analisar a qualidade do Desenvolvimento Sustentável de uma determinada população.

**20. URCA (2013.2) - No limiar do século XXI, a questão urbana vem sendo tratada de uma forma muito intensa e preocupante, pois o crescimento populacional nas cidades vem junto de muito problemas. A respeito desse assunto, é INCORRETO afirmar que:**

- a) O processo de urbanização vem ocorrendo em todo o território brasileiro, sendo que, desde a década de 1970, a maior parte da população vive nas áreas urbanas.
- b) Um dos processos espaciais que tem ocorrido sistematicamente nas cidades brasileiras refere-se à ampliação considerável da área urbana ocupada e ao crescimento da periferia.
- c) A periferização é caracterizada pelo crescimento horizontal das cidades em direção às áreas distantes do centro tradicional. Com a intensidade deste processo, grande parte das áreas periféricas, principalmente aquelas ocupadas pelas camadas mais pobres da população, fica deficitária em relação a infraestrutura e saneamento básico.
- d) Podemos citar como problema urbano comum nas grandes cidades brasileiras o aumento da temperatura média decorrente da formação de ilhas de calor, devido à excessiva verticalização que traz dificuldades à circulação atmosférica.
- e) Fortaleza dá exemplo de planejamento urbano, quando resolveu todos os problemas de acessibilidade. Isso só foi possível devido as obras de infraestrutura para realização da copa das confederações.

**21. URCA (2013.2) - Após a realização de estudos, constatou-se que o Brasil possui várias regiões com elevado potencial para investimento na produção de energia limpa, inclusive o Estado do Ceará se destaca na produção desta, pois apresenta condições naturais que favorecem a existência desta fonte. Esta fonte é:**

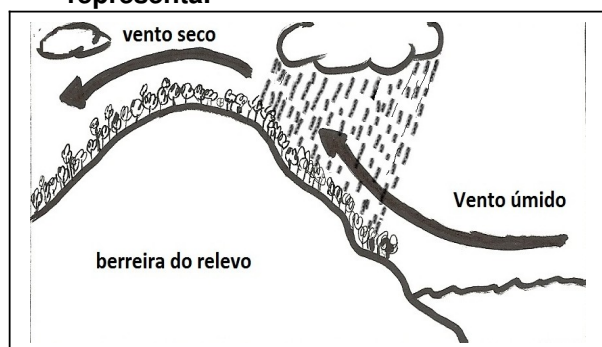
- a) A eólica.
- b) O gás natural.
- c) O etanol.
- d) A biomassa.
- e) A nuclear.

**22. URCA (2013.2) - Nos últimos meses a imprensa brasileira noticiou problemas em relação à entrada ilegal de estrangeiros no Brasil, principalmente nas fronteiras da Amazônia brasileira. Sobre esse assunto é correto afirmarmos:**

- a) A questão da escolha de cidades da região norte é que muitos Estados, possuem estrutura de apoio para receber esses imigrantes, a maioria ilegais e a política da nação acolhedora acaba gerando um crescimento na economia e uma equidade social.
- b) Estima-se que, desde 1872, data do primeiro senso, o Brasil tenha recebido até hoje mais de 6 milhões de imigrantes que ajudaram a formar a cultura e desenvolver a economia nacional.
- c) A partir do século XIX, com a abolição da escravidão e o impulso econômico das plantações de café em São Paulo, houve um estímulo para a vinda de mão de obra estrangeira, sobretudo de Haitianos, Bolivianos, Peruanos e Chilenos, pois são povos de nações vizinhas ao Brasil.
- d) A recente crise envolvendo os haitianos no Acre mostrou a necessidade de discutir políticas de emigração, para evitar os impactos negativos sobre a economia e sociedade em Estados que não estão preparados para uma “invasão” de estrangeiros.

- e) Nos últimos anos, com crescimento da economia brasileira, em meio à crise financeira que atingiu a Europa e os Estados Unidos, tornou o país repulsivo para uma massa de imigrantes vindos de países pobres.

**23. URCA (2013.2) - Com base no desenho abaixo identifique a assertiva que traz informações corretas sobre o que ele representa.**

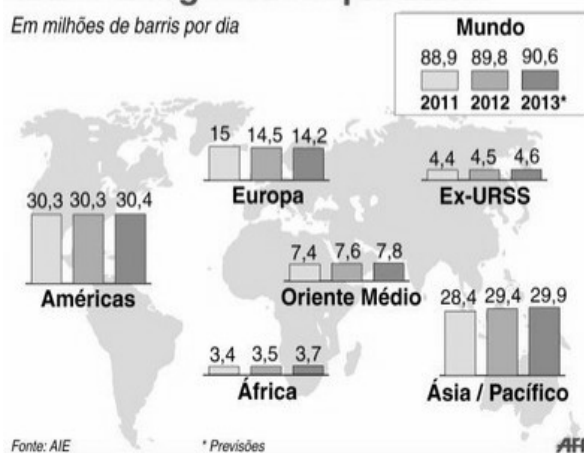


- Os obstáculos montanhosos bloqueiam o movimento do vento, ocasionando a formação de nuvens e precipitação a sotavento. A barlavento, desenvolvem-se regiões secas e desérticas. São os desertos formados pelo relevo.
- Os obstáculos montanhosos bloqueiam o movimento do vento, ocasionando a formação de massas de ar frias e secas provocando precipitação a barlavento. A sotavento, desenvolvem-se regiões secas e desérticas.
- As chuvas orográficas ocorrem quando as massas de ar quente e úmido se elevam e se resfriam nas encostas de sotavento dos relevos de elevada altitude.
- As chuvas orográficas ocorrem quando as massas de ar quente e úmido se elevam e se resfriam nas encostas de barlavento dos relevos de elevada altitude.
- Os processos geomorfológicos, isto é, a ação dos agentes da dinâmica interna que contribuem para a esculturação do relevo, tais como o vento, a temperatura do ar atmosférico e a água, contribuem para formação de chuvas.

**24. URCA (2013.2)**

**Demanda global de petróleo**

Em milhões de barris por dia



Com base no infográfico identifique corretamente o continente que traz uma redução de consumo de petróleo, juntamente com uma justificativa plausível.

- Americano – redução do consumo por conta dos atentados terroristas.
- Europeu – recessão econômica por conta da crise que atingiu a Grécia, maior consumidor de Petróleo da Europa.
- Europeu – recessão econômica que atingiu as principais economias da zona do euro por conta da crise européia.
- Asiático – recessão econômica devido a Tsunami que atingiu o Japão.
- Africano – redução de consumo devido a epidemia de fome e AIDS que atinge o continente.

**25. URCA (2013.2) - Estudos da Organização das Nações Unidas confirmam que o Nordeste vem passando por uma das piores secas dos últimos 50 anos. Com base na afirmativa acima, identifique causa e consequências sobre esta temática:**

- El Niño provoca seca no Semiárido nordestino, enquanto que a La Niña contribui para uma elevação das chuvas na região nordeste.



- II) O fenômeno das secas se dá por causas naturais em uma região que apresenta alta variabilidade climática, ocorre quando a chamada zona de convergência intertropical (ZCIT) não consegue se deslocar até a região Nordeste no período verão-outono no Hemisfério Sul.
- III) A região semiárida nordestina apresenta alta variabilidade climática devido a existência de uma Zona de Baixa Pressão Atmosférica no período outono-inverno no Hemisfério Sul.

**Assinale a alternativa CORRETA:**

- a) As proposições I, II e III estão corretas.  
b) Apenas as proposições I e III estão corretas.  
c) Apenas a proposição II está correta.  
d) Apenas a proposição I está correta.  
e) Apenas as proposições I e II estão corretas.

**26. URCA (2013.2)**

Edição do dia 29/03/2013  
30/03/2013 01h35 - Atualizado em 30/03/2013 01h53

## Coreia do Norte entra em estado de guerra com a Coreia do Sul

Guerra terminou em 1953, mas países jamais assinaram acordo de paz.  
Declaração ocorre em meio a escalada de retórica contra vizinho e os EUA.

**Sobre as circunstâncias geopolíticas do mundo contemporâneo, faça uma análise da manchete acima, e marque a opção que permite uma conclusão correta.**

- a) A Coreia do Norte nos últimos meses vem assustando a comunidade internacional, principalmente o Japão e a Coreia do Sul, com teste nuclear e o claro desejo de participar do restrito grupo de países que possuem a bomba atômica.
- b) Por considerar uma ameaça à paz mundial, o Conselho de Segurança da Organização das Nações Unidas adotou, recentemente, resolução impondo sanções a Coreia do Sul que, segundo fontes internacionais, realizou testes de mísseis balísticos e teste subterrâneo de um artefato nuclear.

- c) A Coreia do Norte foi reconstruída com a ajuda Estadunidense e, após a assinatura de um tratado de paz, tem uma economia industrial complementar à economia da Coreia do Sul.
- d) As Coreias foram divididas no quadro global da Guerra Fria, o que resultou numa guerra que envolveu diretamente tropas americanas e chinesas.
- e) A Coreia do Norte entrou em estado de guerra contra a Coreia do Sul. Segundo comunicado oficial, a situação na península coreana não era de guerra nem de paz e isso acabou. Embora a guerra da Coreia tenha terminado em 1989 com a derrubada do muro de Berlim, um acordo de paz jamais foi assinado.

**27. URCA (2013.2)**



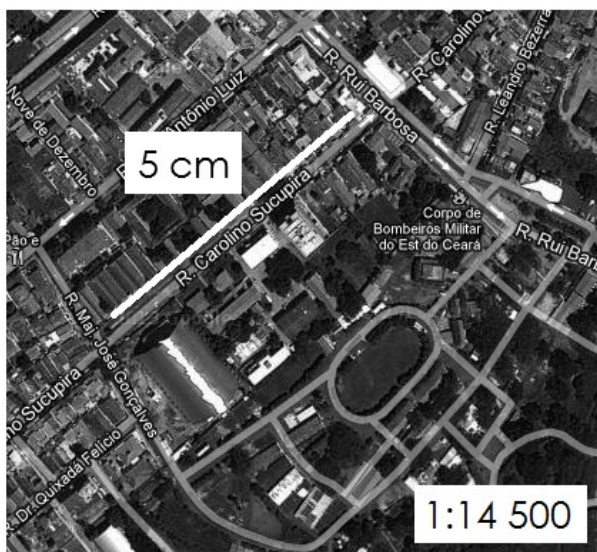
**A imagem acima pode ser vista como um processo, uma condição ou um tipo específico de projeto político. Analisando a imagem podemos concluir que se trata da:**

- a) Mundialização – se caracteriza pela intensificação dos fluxos de mercadorias, serviços, capitais e informações, que interligam o espaço planetário por meio de redes, que funcionam praticamente em tempo real, gerando a interdependência entre os mercados no âmbito da economia mundial, possibilitando assim uma redução no consumo e contribuindo para a implantação da economia mundial sustentável.



- b) Regionalização – fenômeno mais recente da economia socialista mundial. É resultado da evolução da técnica e da ciência, da eficiência dos meios de transportes e comunicações e da construção de instituições supranacionais que lhe dão sustentação.
- c) Globalização - Fenômeno decorrente da implementação de novas tecnologias de comunicação e informação, isto é, de novas redes técnicas, que permitem a circulação de ideias, mensagens, pessoas e mercadorias num ritmo acelerado, e que acabaram por criar a interconexão entre os lugares em tempo simultâneo.
- d) Territorialização – Teoria política e econômica que se fundamenta na crença do poder de livre regulamentação do mercado; assim sendo, o mercado deve funcionar sem nenhuma restrição, e a liberdade econômica deve ser absoluta.
- e) Internacionalização – Teoria política e econômica que estimula o desenvolvimento da economia interna, possibilitando assim um maior consumo local e aumento da qualidade de vida da população interna.

28. **URCA (2013.2)** - Com base no mapa, calcule o tamanho real aproximado da Rua Carolino Sucupira na cidade de Crato.



- a) 375 m
- b) 4,16 km
- c) 7,25 km
- d) 37,5 m
- e) 725 m

29. **URCA (2013.2)** - Identifique a assertiva INCORRETA em relação aos movimentos executados pela Terra e suas consequências.

- a) O movimento de rotação é o movimento que a Terra realiza em torno de um eixo imaginário, dura aproximadamente 24hs e é responsável pela sucessão dos dias e das noites.
- b) Como o plano do equador e da eclíptica não coincidem, temos como resultado uma inclinação de  $23^\circ 27'$ , o que também permite dizer que o eixo imaginário terrestre está inclinado em  $23^\circ 27'$ , sendo assim, durante a rotação a Terra ocupa distintas posições no espaço; isto implica um aporte de radiação solar diferenciado ao longo de um ano.
- c) A principal consequência do movimento de translação é a sucessão das estações do ano.
- d) Nos dias 21 de Março e 23 de Setembro, temos os equinócios, quando as noites e os dias têm igual duração, e os dois hemisférios recebem a mesma quantidade de radiação solar.
- e) O achatamento dos pólos e a dilatação da região equatorial são consequências do movimento de rotação.

30. **URCA (2013.2)** - Suponha que sejam 9 horas na localidade onde você está fazendo esta prova e que você, estando aqui, precisa planejar uma ligação interurbana para uma pessoa em Rio Branco, Acre, que poderá ser encontrada, nessa cidade, às 11 horas, hora local desse Estado. Nesse caso, você deve:

- a) Ligar às 12 horas estando no Crato ou no Juazeiro do Norte, às 13 horas estando em Iguatu e às 14 horas estando em Campos Sales, porque o horário do fuso em que se encontra o Estado do Ceará é adiantado em uma hora em relação a da porção mais ocidental do Brasil.
- b) Aguardar que sejam 11 horas em Brasília, hora oficial do país, que se aplica a toda a porção ocidental do território brasileiro.
- c) Fazer sua ligação imediatamente, porque o horário do fuso em que se aplica prova é igual a toda a porção mais ocidental do Brasil.
- d) Ligar às 12 horas, no horário de Brasília, porque o horário do fuso em que se encontra o Estado do Ceará é adiantado em uma hora em relação a da porção mais ocidental do Brasil.
- e) Aguardar três horas para fazer sua ligação porque no Brasil, embora sejam reconhecidos os limites práticos dos fusos horários de 15º de longitude, consideram-se apenas os limites teóricos definidos pelas fronteiras estaduais.

---

## **LÍNGUA PORTUGUESA/LITERATURAS BRASILEIRA E PORTUGUESA**

---

### **PRAGA<sup>1</sup>**

Aglaeudo possuía uma fazendola em Matozinho, aí pelos idos dos anos 70. Não era lá grande coisa: umas duzentas tarefas de um carrasco danado, afeito ao lambe-beiço e ao mocó. Teimava em criar umas ovelhas e umas cabeças de gado e todo ano, no bê-erre-obró, instalava-se o mesmo pega-pra-capar: compra de roça e faca amolada pra tirar o couro dos bichos que não resistiam a estiagem. Apesar de tudo, Aglaeudo cagava goma, chamava a terra, com peito estufado, de: Minha Propriedade. Todo inverno plantava umas roças minúsculas e não podia ser de outro jeito. Em Matozinho, no entanto, estendia, no beijo, o roçado e afirmava, categoricamente, que esperava tirar para mais de quatrocentas cuias de arroz e umas cinco mil sacas de milho. O velho Vanderico, experiente, um belo dia resolveu verificar, in loco, a imensidão da roça alardeada pelo proprietário e, constatando a disparidade, vaticinou na cidade:

- A roça de Aglaeudo, meus amigos, anum tira num vôo!

O povo gaiato de Matozinho, conhecedor da autonomia de vôo do anum, sorria pelos cantos. Antes da compra, conhecia-se a fazendola, em toda região, carinhosamente por “Carcaça de Boi”. Aglaeudo resolveu, imediatamente depois de adquirí-la mudar para o vistoso nome Wiscosin. Simplesmente, a alcunha não pegou, não só pelo anglicismo, mas por conta das deturpações inevitáveis. Os matutos, frente ao trava-língua, usando a lei do menor esforço deram para apelidá-la de: Cusim. O dono, diante da necessidade de matriculá-los todos numa Cultura Inglesa, terminou por desistir.

Vizinho de Aglaeudo, tinha uma pequena gleba de terra, o velho Francalino. Criava uns suínos, entre eles uma porca gigante, raceada de landraço e ladrona como nunca se viu. Tanto que Francalino batizou-a com um nome mais que apropriado: “Brasília”. A porca deu de entrar na roça de Aglaeudo, causando um prejuízo quase que contínuo. O proprietário apesar do caga-gomismo, carregava uma ótima índole. Mandou avisar seguidas vezes a Francalino do saque quase que diário. Não teve jeito. Passou então a mandar recados mais veementes e ameaçadores e nada!

Um belo dia, Aglaeudo chegou a fazenda de pá virada e flagrando “Brasília” em plena roubalheira, ao invés de abrir uma CPI, pegou a velha soca-soca e abriu fogo. Espoleta rasgou, a porca tombou. Mandou, então, entregar a Francalino a caça, lembrando que não tinha sido por falta de aviso. Estas pendências agrárias, no Nordeste, não poucas vezes acabam com sangue de outros animais, inclusive de humanos. Francalino mostrou-se injuriado, mas nunca tinha sido homem de briga, principalmente contra Aglaeudo que carregava consigo a fama de esquentado. Esbravejou alguns impropérios e correu para um grande cruzeiro que existia na fronteira das duas fazendas. Abraçou-o e gritou a plenos pulmões e diante de muitas testemunhas:

- Miserável, matou a minha porca, mas ele vai ver! Vou rogar uma praga! Se existir Deus no céu, nunca mais chove aqui nesta “Carcaça de Boi”.

---

1 VIEIRA, J. Flávio. Matozinho vai à guerra. Fortaleza: Expressão Gráfica e Editor, 2007, pp. 46-48)

Há controvérsias entre os matozenses. Uns, mais supersticiosos, acreditam que Francalino parecia meio feiticeiro e andava costurando boca de sapo em encruzilhada. Os mais céticos afirmam que tudo se tratou de uma grande coincidência. O certo é que, depois do rogo de praga, não mais caiu um pingo em Matozinho. Três anos já haviam se passado e o mundo andava mais seco do que língua de papagaio. De bicho de quatro pés, vivo, só tamborete. O nome “Carcaça de Boi”, percebia-se, claramente, parecia uma premonição. Aglaeudo, desesperado, nem se preocupava com os animais hoje transformados em ossos e couro espichado. Temia já pela sobrevivência da própria família, diante daquela praga do Egito. Deu o braço a torcer. Dirigiu-se para a terra do Vizinho. Encontrou-o ainda meio emburrado e algo temeroso. Aglaeudo, não mediu as palavras:

- Francalino, rapaz, tire esta praga, você quer acabar com o Nordeste todinho por causa de uma porca? Se aceitar, eu te dou mais três para compensar a que matei: “Deputada”, “Senadora” e “Prefeita”.

- Seu Aglaeudo, nada se compara a “Brasília”, mas tá bom, vou tirar esta praga.

Francalino voltou para o cruzeiro e deu uma contra ordem na praga. A chuva voltou para o gáudio dos matozenses. Houve um acórdão na cidade e todos passaram a tolerar a roubalheiras de “Deputada”, “Senadora” e “Prefeita”. Como concluiu o velho Vanderico:

- Tem nada, não! Depois de Brasília, já tá todo mundo acostumado mesmo.

**31. URCA (2013.2) - Após uma leitura geral do texto, podemos afirmar:**

- I) O título do texto é a comprovação de que se Francalino não retirasse a praga, todos os seres vivos de Matozinho morreriam.
- II) Funcionando como uma grande metáfora, há no texto um jogo intencional de polissemia.
- III) A voz narrativa age com muita discriminação, uma vez que apresenta as porcas como ladras, acarretando uma leitura que apenas o sexo feminino rouba.
- IV) As condições espaciais, a apresentação das personagens e a ação fulcral criam, no texto, uma grande alegoria.

**Dadas as proposições, é CORRETO afirmar :**

- a) I e II são corretas.
- b) II e III são corretas.
- c) III e IV são corretas.
- d) II e IV são corretas.
- e) I e III são corretas.

**32. URCA (2013.2) - Em: “Aglaeudo cagava goma, chamava a terra, com peito estufado, de: Minha Propriedade”, o sentimento que resume a frase é:**

- a) Modéstia.
- b) Orgulho.
- c) Egoísmo.
- d) Humildade.
- e) Resiliência.

**33. URCA (2013.2) - Uma leitura global do texto, permite-nos inferir:**

- a) A compreensão da seca como um fenômeno sobrenatural reflete muito da religiosidade popular.
- b) Não é possível identificar geograficamente a cidade de Matozinho.
- c) A narrativa foge da verossimilhança e beira o fantástico.
- d) Em busca da verossimilhança, a voz narrativa se utiliza de um vocabulário especial em que foge totalmente das regras gramaticais.
- e) A denominação das personagens bem como a focalização do texto não servem de elementos interpretativos.

**34. URCA (2013.2) - Marque a alternativa que não está de acordo com a forma culta.**

- a) Isso não são atitudes que se tomem.
- b) O problema aqui são as porcas: Prefeita, Senadora e Deputada.
- c) Francalino era as únicas esperanças dos matozenses.
- d) Daqui à Carcaça de Boi são exatamente uma hora e cinquenta minutos.
- e) Três anos era muito tempo para ficar sem chover.

**35. URCA (2013.2) - Enumere a segunda coluna pela primeira, classificando as orações abaixo.**

- (1) Os matozenses sabiam que o prefeito havia chegado.
- (2) Como se sabe, eu não gosto de praga.
- (3) Não vou discutir com meu vizinho, porque eu sei que isso não se faz.
- (4) Vá falar com Francalino, porque é o melhor para todos.
- (5) O conhecimento é importante para que sejamos vencedores.
- (6) É muito importante que vocês façam as pazes.

- ( ) Oração subordinada conformativa.
- ( ) Oração coordenada explicativa.
- ( ) Oração subordinada subjetiva.
- ( ) Oração coordenada completiva nominal.
- ( ) Oração coordenada aditiva.
- ( ) Subordinada objetiva direta.

**A opção CORRETA, é:**

- a) 1, 3, 4, 2, 5, 6.
- b) 3, 5, 6, 4, 2, 1.
- c) 4, 2, 3, 1, 5, 6.
- d) 5, 1, 2, 3, 6, 4.
- e) 2, 4, 6, 5, 3, 1.

**36. URCA (2013.2) - Observe o fragmento “Aglaeudo resolveu, imediatamente depois de adquiri-la mudar para o vistoso nome Wiscosin”. O termo em destaque é um estrangeirismo, ou anglicismo. Na relação abaixo, todas as palavras estrangeiras estão corretamente associadas ao seu correspondente vernacular, EXCETO em:**

- a) Peignoir – Sutiã.
- b) Stress – Estresse.
- c) Slide – Eslaide.
- d) Revanche – Desforra.
- e) Ballet – Balé.

**37. URCA (2013.2) - Complete as assertivas com o advérbio interrogativo adequado:**

- 1. \_\_\_\_\_ vives aqui?
- 2. \_\_\_\_\_ estão os matozenses?
- 3. \_\_\_\_\_ vocês querem chegar?
- 4. Não sei \_\_\_\_\_ estão as porcas.
- 5. Ignoro \_\_\_\_\_ são vocês

**O quesito que corretamente preenche os espaços, é:**

- a) 1. Porque; 2. Aonde; 3. Onde; 4. onde; 5. onde.
- b) 1. Porquê; 2. Aonde; 3. Onde; 4. onde; 5. aonde.
- c) 1. Por que; 2. Onde; 3. Aonde; 4. onde; 5. aonde.
- d) 1. Porque; 2. Onde; 3. Aonde; 4. aonde; 5. onde.
- e) 1. Por que; 2. Onde; 3. Onde; 4. aonde; 5. onde.

**38. URCA (2013.2) - Marque a opção INCORRETA no que se refere a morfologia.**

- a) Desinência é o mesmo que flexão.
- b) Não existe flexão de grau.
- c) Na palavra “inflamável”, o prefixo in dá idéia de negação.
- d) Na palavra “absurdo”, o prefixo ab dá a idéia de afastamento.
- e) A palavra “banheira” traz morfema de gênero.

**39. URCA (2013.2) - As afirmativas abaixo estão CORRETAS, exceto:**

- a) Mais de um casal se beijaram.
- b) Fui um dos que não disse nada.
- c) Sempre fui um cidadão que cumpriu com as suas obrigações.
- d) Mais de um morador morreu na estiagem.
- e) Menos de duas pessoas entraram na confusão.

**40. URCA (2013.2) - Quanto a diferentes conceitos da relação homem/mundo expressos pela arte e pela literatura, pode-se afirmar:**

- I) No Barroco, essa relação se mostra emocional, e pode-se dizer dramática.
- II) No Romantismo, essa relação se mostra pessimista, procurando na natureza um lugar de refúgio idealizado.
- III) No Barroco, essa relação se mostra equilibrada, liberta de forças contrárias.
- IV) No Arcadismo, essa relação mostra-se orientada para critérios racionais.
- V) No Romantismo, essa relação se mostra mediada pela visão e interpretação científica da realidade.

**Assinale a opção CORRETA:**

- a) Todas as alternativas estão corretas.
- b) Apenas as alternativas I, II e III estão corretas.
- c) Apenas as alternativas I, IV e V estão corretas.
- d) Apenas as alternativas II, III e V estão corretas.
- e) Apenas as alternativas I, II e IV estão corretas.

**41. URCA (2013.2) - Lima Barreto é um autor que se caracteriza por criar tipos:**

- a) Burgueses, ligados à cidade.
- b) Rústicos, ligados ao campo.
- c) Aristocratas, ligados ao campo.
- d) Aristocratas, ligados à cidade.
- e) Populares, ligados ao subúrbio.

**42. A poesia modernista revela:**

- a) Nacionalismo crítico.
- b) Valorização do erudito.
- c) Rigor formal; predominância do soneto.
- d) Louvação do homem social.
- e) O pessimismo lírico.

**43. Sobre a Literatura Portuguesa é CORRETO afirmar:**

- a) Caeiro, heterônimo de Fernando Pessoa, adorava temas metafísicos e tudo que significasse simbolicamente a vida.
- b) Ricardo Reis, heterônimo de Fernando Pessoa, representa a herança clássica na literatura ocidental.
- c) Mário de Sá Carneiro, grande romancista, foi forte integrante da revista A Águia.
- d) A literatura portuguesa nos anos de 1970 apresenta forte conteúdo bucólico e tem em Maria Isabel Barreno uma forte representante.
- e) Antônio Lobo Antunes foi um grande colaborador da revista Presença.

**44. URCA (2013.2) - Sobre a Poesia Portuguesa do Século XX, é INCORRETO afirmar:**

- a) Teixeira de Pascoas representa a poesia mística.
- b) Este é um período promissor da manifestação poética em Portugal.
- c) Mensagem é considerada a obra prima de Fernando Pessoa.
- d) Florbela Espanca é uma grande poetiza que pertenceu ao Século XVIII.
- e) Ricardo Reis é uma expressão pagã e epicurista.

**45. URCA (2013.2) - Dos autores abaixo citados, marque aquele que não pertence à Literatura Portuguesa do Século XX:**

- a) Almeida Garret.
- b) Miguel Torga.
- c) Jorge de Sena.
- d) Raul Brandão.
- e) José Régio.



## **ESPANHOL**

Uruguay se convirtió en el **duodécimo** país del mundo y el segundo de Latinoamérica en aprobar el matrimonio entre personas del mismo sexo. A partir de ahora, la ley ya no hablará más de “marido y mujer” sino de cónyuges o **contrayentes**. La norma **había sido** aprobada en primera instancia en diciembre por 81 de los 87 diputados presentes. Y el miércoles 3 de abril la **ratificó** el Senado con 23 votos a favor y 8 en contra. **Al cabo de** una semana **llegó** de nuevo a la cámara baja con ligeras correcciones y fue aprobada en la noche del miércoles por 71 votos sobre un total de 92, entre gritos de “igualdad, igualdad, igualdad”, provenientes del público **invitado** a la sesión. La ley quedó **sancionada** este miércoles.

“He recibido hoy muchas llamadas de gente conmovida. Y más cuando uno piensa en un montón de gente que no está”, señaló Federico Graña, diputado de la coalición izquierdista Frente Amplio y miembro del movimiento Ovejas Negras, impulsores de la ley. “Si bien tenemos claro que somos dignos y **andamos con la frente alta**, hoy la sociedad lo reconoce”, añadió.

La norma también permite la adopción de hijos a las parejas del mismo sexo. Y autoriza a cualquier matrimonio, sin distinción de sexos, a elegir el orden de los apellidos de sus hijos. Entre heterosexuales los hijos recibirán el apellido del padre, salvo que haya acuerdo para poner en primer lugar el de la madre. “Esa medida cambia el rol de la mujer dentro de la familia y discute las tradiciones patriarcales que han regido hasta ahora”, añade Graña.

“Los cambios introducidos en el Senado no modifican sustantivamente lo que aprobamos en Diputados. Son, más que nada, cuestiones de forma”, indicó la diputada oficialista del Frente Amplio Daisy Tourné. Su compañero Federico Graña cree que la ley recoge más derechos que la que se aprobó en Argentina en 2010. “Gracias a Argentina y a España nosotros hemos aprendido de todo el proceso que se vivió allí. A nuestro país vinieron para asesorarnos activistas españoles como el socialista Pedro Zerolo y varios argentinos. Esa solidaridad fue muy importante”.

“Esta no es una ley en contra de **nadie**”, indicó ayer el diputado Jorge Orrico, también de la alianza Frente Amplio. “Solamente reconoce situaciones que la sociedad tenía metidas debajo de la alfombra. Si cada cual puede optar por la opción sexual que quiera, en la medida que no afecte a la libertad del otro hay que hacerse una pregunta muy **sencilla**: ¿En qué está influyendo a mi libertad que mi vecino esté casado con una mujer o con un hombre? En nada.

Sin embargo, diputados como Luis Alberto Lacalle, de Unidad Nacional, se han opuesto en repetidas ocasiones al proyecto por considerar que el origen etimológico del matrimonio (matris munium) se asocia a la maternidad de la mujer. “La ley no puede **cambiar** las cosas cambiando una etiqueta”, indicó la pasada semana al diario uruguayo El País. Y en cuanto a las adopciones por personas del mismo sexo, añadió: “El concepto es darle una familia al niño y no un niño a la familia, creo que no es conveniente habilitar la **adopción** por parejas del mismo sexo”.

Adaptado de [www.elpais.es](http://www.elpais.es) en 11 de abril de 2013

**CUESTIONES:**

**46. URCA (2013.2) - El texto transcrito se refiere:**

- a) a la elección para decidir las bodas entre hombres.
- b) la noticia acerca de la aprobación de la unión homosexual.
- c) en casamiento homosexual no ha sido acepto en Uruguay.
- d) la sesión no ha tenido la presencia de nadie además de los diputados.
- e) Uruguay no ha recibido ningún tipo de ayuda para el tema en debate en el texto.

**47. URCA (2013.2) - Según el contexto, se puede interpretar sobre el asunto presentado en el texto que:**

- a) el orden de los apellidos de los hijos no ha sido cambiado.
- b) el orden de los apellidos en el matrimonio heterosexual será mantenido como hoy día.
- c) la presente Ley reconoce los derechos humanos.
- d) las personas serán influenciadas con la nueva forma de boda.
- e) la adopción no ha sido aprobada para esta nueva Ley de matrimonio.

**48. URCA (2013.2) - Según el contexto, se puede interpretar con la frase “...somos dignos y andamos con la frente alta...”:**

- a) No tuvieron vergüenza y estaban con la consciencia tranquila.
- b) Fueron conscientes y firmes en la decisión.
- c) Entraron en el senado con el rostro erguido.
- d) No tuvieron consciencia pero tenían firme la decisión.
- e) Uruguay se considerada un pueblo muy determinado.

**49. URCA (2013.2) - De acuerdo con el texto, ¿qué significa el vocablo negrito “contrayentes”?**

- a) persona que no ha contraído el matrimonio.
- b) individuo que no puede contraer el matrimonio.
- c) responsable por la ceremonia del matrimonio.
- d) los solteros que van a contraer el matrimonio.
- e) pareja que contrae boda.

**50. URCA (2013.2) - El término subrayado “invitado” puede ser sustituido, con el mismo significado, en el texto, por la siguiente palabra:**

- a) anfitrión.
- b) inveterado.
- c) abogado.
- d) convidado.
- e) adecuado.

**51. URCA (2013.2) - Señale la opción en que contiene la explicación correcta del vocablo “ratificar”:**

- a) Aprobar o reprobar actos, palabras.
- b) Aprobar o confirmar actos, palabras.
- c) Confirmar las palabras inválidas.

- d) Explicar de nuevo las informaciones.
- e) Aprobar por segunda vez las leyes.

**52. URCA (2013.2) - Entre las opciones abajo, marque la alternativa que contiene el plural correcto:**

- a) acepciones, vozes, greyes, magenes.
- b) andaluces, agilidades, andénes, arboles.
- c) viajenes, autobuses, luces,
- d) panes, actrices, corazones, sillónes
- e) imágenes, abadís, alelés, acciones.

**53. URCA (2013.2) - Señale la alternativa que presenta correctamente la acentuación:**

- a) “Lo cotidiano se vuelve mágico”.
- b) “Llegare hasta donde estés”.
- c) “Ay amor, tu éres mí religión”.
- d) “Invadame, sí quieres, con tús ojos noctúrnos”.
- e) “En la lengua consísten los majóres daños de la vída humana”.

**54. URCA (2013.2) - Señale la opción donde el análisis del vocablo subrayado esté correcto:**

- a) Como te echo de menos. → conjunción copulativa
- b) Yo vengo a ofrecer mi corazón. → adverbio de modo
- c) Desde la oscuridad. → artículo determinante
- d) Cien años de soledad. → sustantivo masculino
- e) Bodas de sangre. → conjunción explicativa

**55. URCA (2013.2) - En el texto, las palabras “sancionada, cambiar y sencilla” pueden ser sustituidas, sin comprometer el sentido original de la frase, por:**

- a) aprobada, alterar, compleja.
- b) rechazada, alterar, simple.
- c) desautorizada, convertir, difícil.
- d) aprobada, modificar y simple.
- e) rechazada, modificar, compleja.

**56. URCA (2013.2) - En las frases “La norma había sido aprobada en primera instancia...” y “Al cabo de una semana llegó de nuevo...”, las formas verbales destacadas en las frases están en los siguientes tiempos y modos verbales, respectivamente:**

- a) pretérito pluscuamperfecto de indicativo y pretérito indefinido de indicativo
- b) presente de indicativo y presente de subjuntivo
- c) pretérito perfecto compuesto de indicativo y pretérito imperfecto de indicativo
- d) futuro imperfecto de subjuntivo y pretérito indefinido de indicativo
- e) pretérito pluscuamperfecto de indicativo y pretérito perfecto de indicativo

**57. URCA (2013.2) - El uso correcto de la preposición está en la frase de la alternativa:**

- a) Llegaremos todos de tren.
- b) El papa entró en la iglesia bajo palio.

- c) Él ha ido de pie.
- d) Por las tardes ella trabaja a un banco.
- e) La facultad donde estudio está acerca de mi piso.

**58. URCA (2013.2) - De los sustantivos abajo, cuatro de ellos se usan obligatoriamente con el artículo definido masculino. Apúntalos.**

- a) el color, el leche, el nariz, el sal.
- b) el leche, el sangre, el árbol, el sal.
- c) el mensaje, el árbol, el desorden, el viaje.
- d) el miel, el radio, el costumbre, el nariz.
- e) el miel, el color, el sangre, el nariz.

**59. URCA (2013.2) - Identifique con una “V” las afirmaciones correctas y con una “F” las afirmaciones falsas:**

- ( ) En la frase: Al cabo de una semana..., la parte subrayada es una locución adverbial.
- ( ) Nueva York es una ciudad inolvidable. El uso del artículo indeterminante no está empleado correctamente.
- ( ) Los vocablos “duodécimo y adopción” reciben tilde porque son ejemplos de esdrújula y grave, respectivamente.
- ( ) El vocablo “nadie” tiene la función de pronombre definido.

**La secuencia correcta de arriba abajo es:**

- a) V, F, V, F.
- b) F, F, V, V.
- c) V, V, F, V.
- d) F, F, F, V.
- e) V, F, F, F.

**60. URCA (2013.2) - Marque V si la proposición es verdadera y F si es falsa en cuanto a la acentuación gráfica CORRECTA de las siguientes palabras:**

- ( ) ladrón, expedición, propietario, oxígeno.
- ( ) burocracia, democracia, tórax, dígame.
- ( ) límite, élite, héroe, demócrata.
- ( ) élite, síntoma, oxígeno, psicópata.
- ( ) nivel, metró, fobia, oxígeno.

**Señala la alternativa correcta:**

- a) F, V, F, V, V.
- b) F, V, V, F, V.
- c) V, V, F, F, F.
- d) F, F, V, V, F.
- e) V, V, F, V, V.

## **REDAÇÃO**

Escolha apenas uma das propostas de redação e desenvolva um texto de acordo com o que é solicitado. Não se esqueça de dar um título a seu texto.

### **PROPOSTA I**

Produza um texto **dissertativo argumentativo**, cuja temática esteja em diálogo com a imagem a seguir:



### PROPOSTA II

Dada a informação a seguir, elabore uma **notícia** observando os seguintes elementos: postura crítica, criatividade, nível de informação, conhecimento de mundo, além de todos os outros aspectos textuais e gramaticais.

***Internet e outros programas ajudam escolas a usar melhor o computador em sala de aula.***

### PROPOSTA III

Elabore um **texto dissertativo** explorando a temática abaixo:

**SECA NO NORDESTE...**



## RASCUNHO DA REDAÇÃO

Esta página é destinada para o rascunho de sua redação. Não se esqueça de transcrever o seu texto para a Folha Oficial de Redação.

**Esta página não será objeto de correção.**

**TÍTULO:** \_\_\_\_\_

	01
	02
	03
	04
	05
	06
	07
	08
	09
	10
	11
	12
	13
	14
	15
	16
	17
	18
	19
	20
	21
	22
	23
	24
	25

### CRITÉRIOS BÁSICOS DE AVALIAÇÃO/CORREÇÃO

O texto a ser produzido, deve:

- ser redigido na norma culta;
- ater-se exclusivamente ao tema proposto, sob pena de ter o texto desclassificado (zerado);
- evitar expressões clichêizadas para marcar “introdução” e “conclusão” da produção textual;
- originalidade;
- coerência, coesão e clareza na exposição das idéias;
- escrever de forma legível, ao limite mínimo de 20 linhas e máximo de 25 linhas.