

CONCURSO VESTIBULAR DE INVERNO - 2013/02

PROVA II - Questões Objetivas

VESTIBULANDO(A)

Verifique se, neste caderno, ocorreram falhas quanto à reprodução gráfica e/ou à sequência de páginas.

Caso encontre alguma irregularidade, por favor, solicite a troca do material.

**VOCÊ NÃO É
MAIS UM.
VOCÊ É ÚNICO.**



UNIVERSIDADE
FEEVALE

Marque a alternativa que corresponde ao que cada questão pede.

As questões 1 a 4 referem-se ao texto a seguir.

Violência no Brasil, outro olhar

01. A violência se manifesta por meio da tirania, da opressão e do abuso da força. Ocorre do constrangimento exercido
02. sobre alguma pessoa para obrigá-la a fazer ou deixar de fazer um ato qualquer. Existem diversas formas de violência,
03. tais como as guerras, conflitos étnico-religiosos e banditismo.

04. A violência, em seus mais variados contornos, é um fenômeno histórico na constituição da sociedade brasileira. A
05. escravidão (primeiro com os índios e depois, e especialmente, com a mão de obra africana), a colonização mercantilista,
06. o coronelismo, as oligarquias antes e depois da independência, somados a um Estado caracterizado pelo autoritarismo
07. burocrático, contribuíram enormemente para o aumento da violência que atravessa a história do Brasil.

08. Diversos fatores colaboram para aumentar a violência, tais como a urbanização acelerada, que traz um grande
09. fluxo de pessoas para as áreas urbanas e assim contribui para um crescimento desordenado e desorganizado das
10. cidades. Colaboram também para o aumento da violência as fortes aspirações de consumo, em parte frustradas pelas
11. dificuldades de inserção no mercado de trabalho.

12. Por outro lado, o poder público, especialmente no Brasil, tem se mostrado incapaz de enfrentar essa calamidade
13. social. Pior que tudo isso é constatar que a violência existe com a convivência de grupos das polícias, representantes do
14. Legislativo de todos os níveis e, inclusive, de autoridades do poder judiciário. A corrupção, uma das piores chagas
15. brasileiras, está associada à violência, uma aumentando a outra, faces da mesma moeda.

16. As causas da violência são associadas, em parte, a problemas sociais como miséria, fome, desemprego. Mas nem
17. todos os tipos de criminalidade derivam das condições econômicas. Além disso, um Estado ineficiente e sem programas
18. de políticas públicas de segurança contribui para aumentar a sensação de injustiça e impunidade, que é, talvez, a
19. principal causa da violência.

20. A violência apresenta-se nas mais diversas configurações e pode ser caracterizada como violência contra a
21. mulher, a criança, o idoso, violência sexual, política, violência psicológica, física, verbal, dentre outras.

22. Em um Estado democrático, a repressão controlada e a polícia têm um papel crucial no controle da criminalidade.
23. Porém, essa repressão controlada deve ser simultaneamente apoiada e vigiada pela sociedade civil.

24. Conforme sustenta o antropólogo e ex-Secretário Nacional de Segurança Pública, Luiz Eduardo Soares: "Temos
25. de conceber, divulgar, defender e implantar uma política de segurança pública, sem prejuízo da preservação de nossos
26. compromissos históricos com a defesa de políticas econômico-sociais. Os dois não são contraditórios".

27. A solução para a questão da violência no Brasil envolve os mais diversos setores da sociedade, não só a segurança
28. pública e um judiciário eficiente, mas também demanda, com urgência, profundidade e extensão, a melhoria do sistema
29. educacional, saúde, habitacional, oportunidades de emprego, dentre outros fatores. Requer principalmente uma grande
30. mudança nas políticas públicas e uma participação maior da sociedade nas discussões e soluções desse problema de
31. abrangência nacional.

(CAMARGO, Orson. Violência no Brasil, outro olhar. **Brasil Escola**, 2013. Disponível em: <<http://www.brasilecola.com/sociologia/violencia-no-brasil.htm>>. Acesso em: 04 mar. 2013).

1) Sobre o texto, fazem-se as seguintes afirmações.

- I. A violência no Brasil é resultado somente das condições de pobreza em que vive grande parte da população.
- II. Para dirimir a violência no Brasil, faz-se necessário investir apenas em habitação, segurança pública, sistema judiciário, educação, saúde, novos postos de trabalho.
- III. A violência é um problema que tem início na colonização do nosso país e se estende até os dias de hoje sob diferentes facetas, impulsionado por fatores como a urbanização desordenada e a corrupção, entre outros.

Marque a alternativa correta.

- a) Apenas a afirmação III está correta.
- b) Apenas a afirmação II está correta.
- c) Apenas as afirmações I e III estão corretas.
- d) Apenas as afirmações I e II estão corretas.
- e) Todas as afirmações estão corretas.

2) Com base no texto, considere verdadeiras (V) ou falsas (F) as proposições que seguem.

- () Os articuladores **mas** (linha 16), **além disso** (linha 17) e **porém** (linha 23) expressam relação de oposição.
- () O articulador **por outro lado** (linha 12) introduz uma ideia nova em relação ao discutido anteriormente.
- () Os articuladores **não só** e **mas também** (linhas 27 e 28) expressam uma ideia de adição.

Marque a alternativa que preenche corretamente os parênteses, de cima para baixo.

- a) V – V – V
- b) F – V – V
- c) V – V – F
- d) V – F – V
- e) F – F – F

3) Com base no texto, é correto afirmar que

- a) as vírgulas, no trecho “**A corrupção, uma das piores chagas brasileiras, está associada [...]**” (linhas 14 e 15), estão corretamente empregadas, pois separam uma oração subordinada adverbial.
- b) as expressões “**os dois**” (linha 26) e “**desse problema de abrangência nacional**” (linhas 30 e 31) retomam, respectivamente, **compromissos históricos** e **violência no Brasil**.
- c) o acento nas palavras **violência** (linha 04), **psicológica** (linha 21), **históricos** (linha 26) e **também** (linha 28) justifica-se pela mesma regra de acentuação.
- d) o sujeito dos verbos **demanda** (linha 28) e **requer** (linha 29) é a solução para a questão da violência no Brasil.
- e) o articulador **conforme** (linha 24) expressa uma relação de concessão.

4) Sobre o texto, fazem-se as seguintes afirmações.

- I. Orson Camargo defende a ideia de que a violência é um problema complexo, pois envolve diferentes aspectos, como a história da formação do país e a ineficiência do Estado brasileiro.
- II. Para corroborar sua opinião, o autor cita o antropólogo e ex-Secretário Nacional de Segurança Pública, Luiz Eduardo Soares, o que constitui um argumento de autoridade.
- III. O autor enfatiza que a violência no Brasil é tolerada por setores da sociedade, como parte do poder judiciário, da polícia e do poder legislativo.

Marque a alternativa correta.

- a) Apenas as afirmações I e II estão corretas.
- b) Apenas as afirmações I e III estão corretas.
- c) Apenas a afirmação II está correta.
- d) Apenas a afirmação III está correta.
- e) Todas as afirmações estão corretas.

As questões 5 a 7 referem-se ao texto a seguir.

01. Eram cinco horas da manhã e o cortiço acordava, abrindo, não os olhos, mas a sua infinidade de portas e janelas
02. alinhadas. Um acordar alegre e farto de quem dormiu de uma assentada, sete horas de chumbo. Como que se sentiam
03. ainda na indolência de neblina as derradeiras notas da última guitarra da noite antecedente, dissolvendo-se à luz loura e
04. tenra da aurora, que nem um suspiro de saudade perdido em terra alheia.

05. A roupa lavada, que ficara de véspera, nos coradouros, umedecia o ar e punha-lhe um fartum acre de sabão
06. ordinário. As pedras do chão, esbranquiçadas no lugar da lavagem e em alguns pontos azulados pelo anil, mostravam
07. uma palidez grisalha e triste, feita de acumulações de espumas secas. Entretanto, das portas surgiam cabeças
08. congestionadas de sono; ouviam-se bocejos, fortes como o marulhar das ondas; pigarreava-se grosso por toda a parte;
09. começavam as xícaras a tilintar; o cheiro quente do café aquecia, suplantando todos os outros; trocavam-se de janela
10. para janela as primeiras palavras, os bons dias; reatavam-se conversas interrompidas à noite; a pequenada cá fora
11. traquinava já, e lá de dentro das casas vinham choros abafados de crianças que ainda não andam; no confuso rumor que
12. se formava, destacavam-se risos, sons de vozes que altercavam, sem se saber onde, grasnar de marrecos, cantar de
13. galos, cacarejar de galinhas. De alguns quartos saíam mulheres que vinham dependurar cá fora, na parede, a gaiola do
14. papagaio, e os louros, à semelhança dos donos, cumprimentavam-se ruidosamente, espantando-se à luz do novo dia.

15. Daí a pouco, em volta das bicas era um zunzum crescente; uma aglomeração tumultuosa de machos e fêmeas.
16. Uns, após outros, lavavam a cara, incomodamente, debaixo do fio de água que escorria da altura de uns cinco palmos. O
17. chão inundava-se. As mulheres precisavam já prender as saias entre as coxas para não as molhar; via-se-lhes a tostada
18. nudez dos braços e do pescoço que elas despiam suspendendo os cabelos para o alto do casco; os homens, esses não
19. se preocupavam em não molhar o pelo, ao contrário metiam a cabeça bem debaixo da água e esfregavam com força as
20. ventas e as barbas, foçando e fungando contra as palmas da mão. As portas das latrinas não descansavam, era um abrir
21. e fechar de um instante, um entrar e sair sem tréguas. Não se demoravam lá dentro e vinham ainda amarrando as calças
22. ou as saias; as crianças não se davam ao trabalho de lá ir, despachavam-se ali mesmo no capinzal dos fundos, por detrás
23. da estalagem ou no recanto das hortas.

(Trecho retirado de: AZEVEDO, A. **O Cortiço**. São Paulo: Scipione, 1995, p. 19).

5) Com base no texto, considere verdadeiras (V) ou falsas (F) as proposições que seguem.

- () Os termos **fartum acre** (linha 05), **altercavam** (linha 12) e **latrinas** (linha 20) podem ser substituídos, respectivamente, sem prejuízo ao sentido, por **fedor azedo**, **discutiam** e **privadas**.
- () Os articuladores **entretanto** (linha 07) e **ao contrário** (linha 19) podem ser substituídos, sem prejuízo ao sentido, respectivamente, por **contudo** e **mas**.
- () Em **ouviam-se** (linha 08), **trocavam-se** (linha 09), **reatavam-se** (linha 10), o termo SE exerce a função de partícula apassivadora, pois se liga a verbos transitivos diretos apassivando-os.

Marque a alternativa que preenche corretamente os parênteses, de cima para baixo.

- a) V – V – V
- b) V – F – V
- c) F – V – F
- d) F – F – F
- e) F – V – V

6) Sobre o texto, marque a alternativa **incorreta**.

- a) Os termos **elas** (linha 18) e **lá dentro** (linha 21) retomam, respectivamente, **as mulheres e latrinas**.
- b) Nos trechos “**um acordar alegre**” (linha 02) e “**um entrar e sair**” (linha 21), ocorre a substantivação dos verbos.
- c) No trecho “**Dai a pouco, em volta das bicas era um zunzum crescente**” (linha 15), o emprego da vírgula é correto, pois separa um aposto.
- d) O pronome oblíquo **lhe** (linha 05) refere-se ao termo **ar**.
- e) O articulador **que nem** (linha 04) expressa uma relação de comparação, podendo ser substituído, sem prejuízo ao sentido, por **como**.

7) Sobre o texto, fazem-se as seguintes afirmações.

- I. O despertar do cortiço revela características que levam o espaço a configurar-se, também, como uma personagem da história.
- II. Quando usa vocábulos como **machos e fêmeas** (linha 15) e **pelo** (linha 19), para referir-se aos habitantes do cortiço, o narrador está usando traços de uma descrição romântica, comum à estética na qual se enquadra a obra.
- III. Os movimentos das personagens no despertar do cortiço são característicos dos pequenos núcleos habitacionais bastante comuns nos grandes centros urbanos, na segunda metade do século XVII.

Marque a alternativa correta.

- a) Apenas as afirmações I e II estão corretas.
- b) Apenas as afirmações I e III estão corretas.
- c) Apenas as afirmações II e III estão corretas.
- d) Apenas a afirmação I está correta.
- e) Apenas a afirmação II está correta.

8) Com base na obra **O Cortiço**, de Aluisio Azevedo, considere verdadeiras (V) ou falsas (F) as afirmações que seguem.

- () É uma obra que retrata com detalhes a vida da burguesia do Rio de Janeiro no século XIX.
- () No contexto da obra, a precariedade do espaço é reflexo da urbanização desordenada característica da sociedade brasileira e de seu capitalismo nascente.
- () As atitudes das personagens independem de suas vontades e estão condicionadas às determinações do espaço.

Marque a alternativa que preenche corretamente os parênteses, de cima para baixo.

- a) V – F – V
- b) V – V – V
- c) F – V – F
- d) F – V – V
- e) F – F – F

As questões 9 e 10 referem-se ao texto a seguir.

01. A música já começara no morro. Os malandros voltavam a tocar violão, a cantar modinhas, a inventar sambas que
02. depois vendiam aos sambistas célebres da cidade. Na venda de Deoclécio novamente ficava um grupo de todas as
03. tardes. Durante algum tempo tudo cessara no morro para dar lugar ao choro e às lamentações das mulheres e crianças.
04. Os homens passavam de cabeça baixa para as suas casas ou para o trabalho. E os caixões negros de adultos, os caixões
05. brancos de virgens, os pequenos caixões de crianças desciam as ásperas ladeiras do morro para o cemitério distante.
06. Isso quando não eram sacos que desciam com os variolosos ainda vivos que eram levados para o lazareto. A família
07. chorava como choraria a um morto, pela certeza de que eles não voltariam jamais. Nem a música e o violão. Nem a voz
08. cheia de um negro cortava então a tristeza do morro. Só a reza das sentinelas, o choro convulsivo das mulheres.
09. Assim estava o morro quando Estevão foi levado para o lazareto. Não voltou, certa tarde Margarida soube que ele
10. morrera por lá. Nessa tarde ela já estava com febre. Mas o alastrim parecia ser dos mais mansos no corpo da lavadeira e
11. ela escondeu de todos a notícia, conseguiu não ser metida num saco. Aos poucos foi melhorando. Os dois filhos andavam
12. pela casa, fazendo o que ela mandava. Zé Fuinha era um bocado inútil, ainda não sabia fazer nada, com seus seis anos.
13. Mas Dora tinha treze para quatorze anos, os seios já haviam começado a surgir sob o vestido, parecia uma mulherzinha,
14. muito séria a buscar os remédios para a mãe, a tratar dela. Margarida melhorou quando já os violões começavam a
15. tocar no morro, porque a epidemia de varíola tinha se acabado. A música voltou a dominar as noites do morro, e
16. Margarida, se bem ainda não estivesse completamente boa, foi à casa de algumas freguesas em busca de roupa. Voltou
17. com a trouxa nas costas, se atirou para a fonte. Trabalhou o dia todo, sob o sol e a chuva que caiu pela tarde. No outro dia
18. não voltou ao trabalho porque recaiu do alastrim e a recaída é sempre terrível. Dois dias depois descia o morro o último
19. caixão feito pela varíola. Dora não soluçava. Corriam as lágrimas pelo seu rosto, mas enquanto o caixão descia ela
20. pensava em Zé Fuinha, que pedia o que comer. O irmãozinho chorava de dor e de fome. Era muito menino para
21. compreender que tinha ficado sem ninguém na imensidão da cidade.

(Trecho retirado de: AMADO, J. **Capitães da Areia**. Rio de Janeiro: Record, 1984, p. 143-144).

9) Sobre o texto, fazem-se as seguintes afirmações.

- I. O fragmento contextualiza a morte de Estevão e Margarida, pais de Dora e Zé Fuinha, logo após os dois retornarem do trapiche, local em que conviviam com os Capitães da Areia.
- II. O espaço do morro reflete o estado das condições e das emergências humanas, assim, a música que **voltou a dominar as noites** (linha 15) simboliza a volta da alegria após o surto de varíola.
- III. O texto mostra o espaço do morro no momento em que as autoridades empreendem uma limpeza, carregando sacos de lixo, logo após o surto de varíola.

Marque a alternativa correta.

- a) Apenas as afirmações I e II estão corretas.
- b) Apenas as afirmações I e III estão corretas.
- c) Apenas as afirmações II e III estão corretas.
- d) Apenas a afirmação I está correta.
- e) Apenas a afirmação II está correta.

10) Com base na obra **Capitães da Areia**, de Jorge Amado, considere verdadeiras (V) ou falsas (F) as afirmações que seguem.

- () Jorge Amado trabalha com arquétipos sociais comuns, o que é uma característica fundante do Romantismo brasileiro.
- () Os Capitães da Areia são sujeitos sociais marginalizados que compõem uma esfera cidadina com leis e funcionamentos particularizantes.
- () O livro de Jorge Amado tem como narrador Pedro Bala, líder dos Capitães da Areia e irmão de Dora.

Marque a alternativa que preenche corretamente os parênteses, de cima para baixo.

- a) V – F – V
- b) V – V – V
- c) F – V – F
- d) F – V – V
- e) F – F – F

As questões 11 e 12 referem-se ao filme **Cidade de Deus**, dirigido por Fernando Meireles e baseado na obra de Paulo Lins.

11) Sobre o filme, fazem-se as seguintes afirmações.

- I. O narrador da trama é Buscapé, irmão de Marreco, o qual é um dos participantes do Trio Ternura.
- II. Fabinho tornou-se Zé Pequeno depois da decisão de tomar violentamente as bocas de tráfico na comunidade Cidade de Deus.
- III. Zé Pequeno dominou os pontos de venda de drogas na comunidade Cidade de Deus e estabeleceu um poder paralelo, protegendo os moradores e tornando a comunidade mais segura.

Marque a alternativa correta.

- a) Apenas as afirmações I e II estão corretas.
- b) Apenas as afirmações I e III estão corretas.
- c) Apenas as afirmações II e III estão corretas.
- d) Apenas a afirmação I está correta.
- e) Apenas a afirmação II está correta.

12) Considere verdadeiras (V) ou falsas (F) as afirmações que seguem.

- () Zé Pequeno foi violentamente assassinado pela polícia.
- () Buscapé, depois de conseguir um emprego como fotógrafo, passou a ser conhecido como Wilson Rodrigues.
- () O Trio Ternura era formado por três componentes: Cabeleira, Alicate e Dadinho.

Marque a alternativa que preenche corretamente os parênteses, de cima para baixo.

- a) V – F – V
- b) V – V – V
- c) F – V – F
- d) F – V – V
- e) F – F – F

13) A conquista da América, no contexto da expansão marítima europeia, não se fez sem violência para com os milhões de indígenas que aqui viviam, os quais sofreram brutal massacre.

Sobre esse tema, considere verdadeiras (V) ou falsas (F) as afirmações que seguem.

- () A motivação econômica da conquista da América – seja pela exploração agrícola ou pela extração de recursos naturais e metais preciosos – foi a busca de enriquecimento para as nações europeias.
- () Portugal e Espanha não se interessaram pela catequese dos indígenas, pois esses foram considerados sem alma.
- () Vários povos indígenas que aqui viviam na época tiveram seus territórios conquistados, foram escravizados e sofreram grandes perdas culturais, tendo resistido de diversas maneiras.

Marque a alternativa que preenche corretamente os parênteses, de cima para baixo.

- a) V – F – V
- b) V – V – F
- c) F – V – F
- d) V – V – V
- e) F – F – V

14) A implementação da escravidão negra no Brasil deu-se a partir de processos de extrema violência. Sobre as características dessa escravidão, fazem-se as seguintes afirmações.

- I. O transporte dos negros, trazidos da África para serem vendidos no Brasil, era feito nos navios tumbeiros, em péssimas condições, com alta taxa de mortalidade durante a viagem.
- II. O escravo não recebia nenhum salário e, além de trabalhar de forma árdua, podia sofrer castigos físicos.
- III. Os quilombos, comunidades onde negros fugidos se reuniram para viver em liberdade, demonstram que a resistência ocorreu de diversas formas, durante todo o período em que a escravidão existiu.

Marque a alternativa correta.

- a) Apenas a afirmação I está correta.
- b) Apenas as afirmações I e II estão corretas.
- c) Apenas as afirmações I e III estão corretas.
- d) Apenas as afirmações II e III estão corretas.
- e) Todas as afirmações estão corretas.

15) A obra **O Cortiço** retrata a formação de núcleos de periferia nos centros urbanos, no contexto da industrialização no Brasil, durante a República Velha. O momento apresenta também diversos conflitos sociais, demonstrando a desigualdade social e a violência. Sobre esses conflitos, fazem-se as seguintes afirmações.

- I. A Revolta da Chibata, ocorrida em 1910 e liderada pelo marinheiro João Cândido, buscava melhores condições salariais e de trabalho, bem como a abolição dos castigos físicos ainda permitidos na Marinha.
- II. As leis trabalhistas implementadas pela CLT nesse período contribuíram para diminuir as tensões sociais que emergiam.
- III. As primeiras greves de trabalhadores industriais do país reivindicavam melhores condições de trabalho e melhor remuneração.

Marque a alternativa correta.

- a) Apenas a afirmação I está correta.
- b) Apenas as afirmações I e II estão corretas.
- c) Apenas as afirmações I e III estão corretas.
- d) Todas as afirmações estão corretas.
- e) Nenhuma afirmação está correta.

16) O racismo é uma forma de violência e historicamente, em diversos momentos, promoveu crimes contra a humanidade, os quais não devem ser esquecidos, como o _____ judeu. Essa expressão foi como se designou a perseguição efetuada aos judeus durante a II Guerra Mundial, pelo regime _____ então no poder na Alemanha. Adolf Hitler levou o sentimento _____ (de perseguição aos judeus) ao extremo, criando todo um aparato de extermínio, que abrangeu desde a instalação de guetos à criação de _____ e formas de extermínio em massa, como as câmaras de gás. Diversos memoriais, em diferentes locais do mundo, preocuparam-se em expor esses horrores, para que jamais se repitam.

Assinale a alternativa que preenche corretamente as lacunas do texto.

- a) Holocausto – nazista – antissemita – campos de concentração
- b) Holocausto – comunista – antissemita – prisões temporárias
- c) Massacre – nazista – anticristão – campos de concentração
- d) Holocausto – nazista – antissemita – prisões temporárias
- e) Massacre – comunista – anticristão – campos de concentração

17) A Ditadura Civil Militar no Brasil, iniciada em 1964, foi um período em que a democracia deixou de vigorar no país. A partir de 1968, o Brasil também viveu, tal como outros países da América Latina, seus “anos de chumbo”, tendo a violência, nesse momento, sido realizada pelo próprio Estado.

Sobre esse período, assinale a alternativa **incorreta**.

- a) O governo militar realizou intensa perseguição à oposição ao regime, cassando direitos políticos e prendendo aqueles que se manifestavam contrários.
- b) Parte da oposição ao regime organizou-se na clandestinidade, a partir de movimentos armados.
- c) A repressão à oposição não atingiu manifestações artísticas e culturais, que se constituíram como importante canal de divulgação do que estava ocorrendo.
- d) A censura à imprensa foi severa, não havendo liberdade de expressão de opiniões e de posicionamentos diferentes daqueles veiculados pelo governo.
- e) Os órgãos e instrumentos utilizados pela ditadura, para torturar e assassinar aqueles que se manifestaram contrários a ela, ficaram conhecidos como “porões da ditadura”.

18) A luta pelos direitos civis, a partir da década de 50, contribuiu em muito para a ampliação da igualdade e a consequente diminuição da violência. Diversos movimentos sociais participaram desse momento histórico.

Sobre esses movimentos sociais, considere verdadeiras (V) ou falsas (F) as afirmações que seguem.

- () Martin Luther King foi importante líder da luta pela igualdade dos direitos entre brancos e negros.
- () O movimento *Hippie*, com seu discurso pacifista, colaborou para as conquistas realizadas.
- () *Slogans* como *Black is power* anunciavam o poder negro e somavam-se ao cenário de luta da época.

Marque a alternativa que preenche corretamente os parênteses, de cima para baixo.

- a) V – V – F
- b) F – V – F
- c) V – F – V
- d) F – F – V
- e) V – V – V

19) “O processo de urbanização - o aumento da parcela urbana na população total - é inevitável e pode ser positivo. [...] O desafio está em aprender sobre suas potencialidades.”

(ONU. *Situação da população mundial 2007*. Nova Iorque: Fundo de População das Nações Unidas, 2007, p. 1).

Sobre o processo atual de urbanização, é correto afirmar que

- a) o processo de urbanização dos países subdesenvolvidos acontece de forma planejada e com as mesmas condições nas várias regiões, o que não propicia a formação de áreas conurbadas.
- b) as ocupações irregulares de áreas públicas e privadas são uma característica do planejamento urbano.
- c) com a concentração populacional nas grandes cidades, dois aspectos se sobressaem: a verticalização das áreas centrais e o surgimento constante de novas áreas na periferia.
- d) nos países subdesenvolvidos, o processo de urbanização vem sendo acompanhado por igual ritmo de industrialização e enriquecimento das populações.
- e) as questões ligadas à violência e à marginalização de parte de seus habitantes fazem parte do cotidiano das metrópoles subdesenvolvidas, mas não ocorrem nos países desenvolvidos.

20) “*Acidade não para a cidade só cresce*
O de cima sobe e o de baixo desce.”

(SCIENCE, Chico. *A Cidade*. Disponível em: <<http://letras.mus.br/chico-science>>. Acesso em: 15 abr. 2013).

O trecho da música acima remete a uma das causas da violência que diferentes políticas sociais procuram combater.

Marque a resposta que apresenta essa causa.

- a) Desigualdade social.
- b) Relevo acidentado.
- c) Planejamento urbano.
- d) Crescimento populacional.
- e) Número de automóveis por habitante.

21) A imagem a seguir mostra uma das tantas cenas que envolvem os conflitos no Oriente Médio, ao longo das últimas décadas. Sobre os conflitos na região e a imagem apresentada, fazem-se algumas afirmações.

- I. A imagem descreve o que seria a Intifada: movimento palestino de resistência ao domínio israelense. A primeira Intifada, nos anos 80, caracterizou-se pelo uso de paus e pedras na revolta contra os tanques do Exército.
- II. Após a reeleição, Barack Obama, Presidente dos EUA, esteve no Oriente Médio, onde garantiu acordos de paz entre israelenses e palestinos e entre iranianos e afegãos, que também viviam em conflito.
- III. Na Síria, há dois anos, o governo autoritário de Bashar al-Assad combate grupos rebeldes, o que já gerou muita violência, mais de 70.000 mortos e um número maior ainda de refugiados.



(Disponível em: <<http://www.islamlaws.com>>. Acesso em: 17 abr. 2013).

Marque a alternativa correta.

- a) Apenas a afirmação I está correta.
- b) Apenas as afirmações I e II estão corretas.
- c) Apenas as afirmações I e III estão corretas.
- d) Apenas as afirmações II e III estão corretas.
- e) Todas as afirmações estão corretas.

22) Os noticiários apresentam, a cada dia, manchetes de conflitos e crises internacionais. Nesse contexto, a Coreia do Norte tem aparecido como uma das protagonistas. O país tem como capital Pyongyang (latitude 39°N e longitude 125°L), e seu jovem ditador tem anunciado a capacidade de atingir, com seus mísseis, a capital da Coreia do Sul, Seul (latitude 37°N e longitude 126°L), e a capital do Japão, Tóquio (latitude 40°N e longitude 139°L).

Sobre essas regiões e suas coordenadas geográficas, considere as afirmações a seguir.

- I. Os três países pertencem ao hemisfério setentrional, sendo que Pyongyang e Seul possuem o mesmo fuso horário.
- II. Tóquio tem o fuso horário mais adiantado das três cidades, em função de sua longitude.
- III. A capital norte-coreana localiza-se a oeste do Japão e possui uma diferença de, aproximadamente, duas horas de atraso (GMT) em relação à capital japonesa.

Marque a alternativa correta.

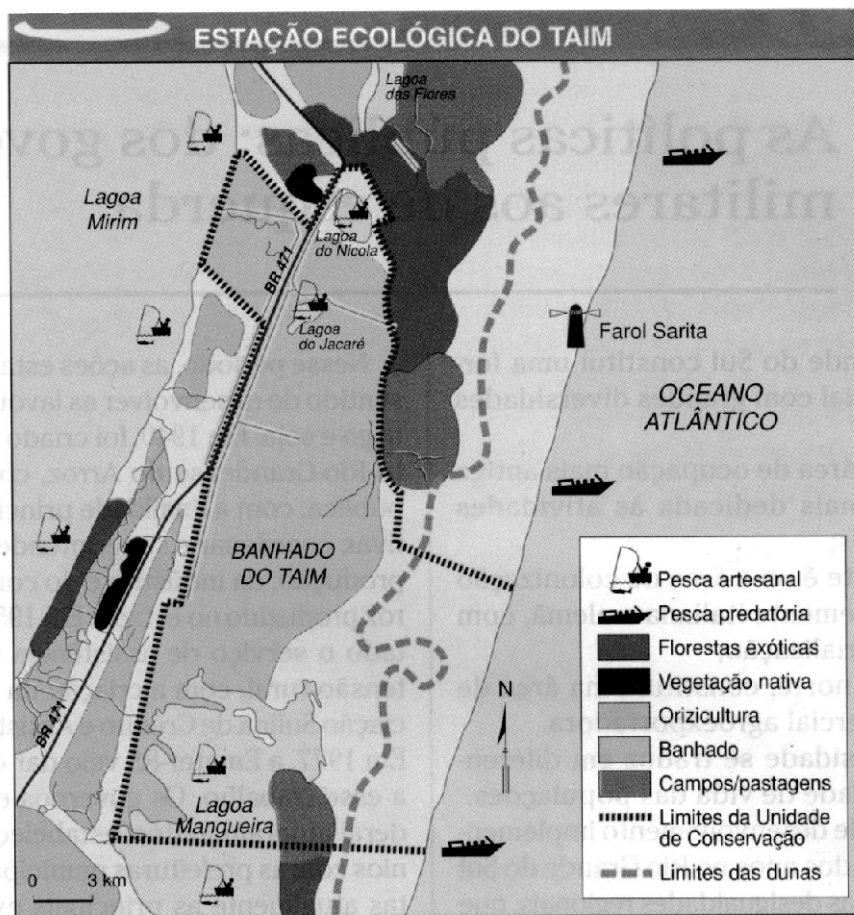
- a) Apenas a afirmação I está correta.
- b) Apenas a afirmação III está correta.
- c) Apenas as afirmações I e II estão corretas.
- d) Apenas as afirmações I e III estão corretas.
- e) Todas as afirmações estão corretas.

23) Leia o texto a seguir e observe a figura.

“Controlado depois de nove dias de trabalho, o incêndio que atingiu recentemente a Estação Ecológica do Taim pode ser considerado o maior desastre da reserva situada no Sul do Rio Grande do Sul. As chamas atingiram uma área total de 5,6 mil hectares [...]”

O fogo começou em 26 de março e foi extinto em 3 de abril.”

(Disponível em: <<http://g1.globo.com/rs/rio-grande-do-sul/noticia>>. Acesso em: 15 abr. 2013).



(MAGNOLI, Demétrio. *Cenário Gaúcho*: representações históricas e geográficas. São Paulo: Moderna, 2001, p. 85).

Sobre o incêndio ocorrido na região e as características da Estação Ecológica do Taim, marque a alternativa **incorreta**.

- a) A Estação Ecológica do Taim fica no extremo sul do RS, entre os municípios de Rio Grande e Santa Vitória do Palmar.
- b) A paisagem da Estação é dominada pela planície e por grandes lagoas, abrigando praias, campos, dunas e, principalmente, banhados.
- c) Dois dos maiores problemas da Estação são a rodovia que atravessa o parque e ocasiona a morte de muitos animais e a irrigação das lavouras de arroz, que causa desequilíbrios ambientais.
- d) A Estação está localizada na área da Bacia do Rio Uruguai, entre o Litoral e a Campanha.
- e) Apesar de ter atingido grandes proporções, órgãos públicos e ambientalistas acreditam que o incêndio não atingiu animais de grande porte e que, dentro de um ano, a área estará recuperada. O desastre mostrou o despreparo por parte de autoridades para a realização de uma ação mais rápida.

24) Atualmente, o conceito de “violência ambiental” tem sido bastante utilizado, principalmente por grupos ambientalistas. Nos primeiros meses de 2013, esse conceito apareceu vinculado às diferentes questões que envolvem a possibilidade de investimentos na exploração do carvão mineral anunciada pelo governo brasileiro. O carvão mineral pode ser encontrado em áreas de solos arenosos e pouco férteis, em especial, em dois estados brasileiros:

- a) Rio Grande do Sul e Santa Catarina.
- b) São Paulo e Minas Gerais.
- c) Santa Catarina e Paraná.
- d) Minas Gerais e Mato Grosso do Sul.
- e) Paraná e Mato Grosso do Sul.

25) Em determinada comunidade, foram feitas ações sociais para recuperar jovens dependentes químicos. O número de jovens (N) recuperados ao final de x anos pode ser representado pela função $N = \log_2(64)^{2x}$. Ao final de três anos, quantos jovens foram recuperados nessa comunidade?

- a) 128
- b) 64
- c) 36
- d) 12
- e) 8

26) Na TV está sendo veiculada a campanha “Conte até 10” para diminuir a violência. Considerando todos os números de 1 (um) até 10 (dez) e considerando-os pertencentes ao conjunto dos números inteiros, fazem-se as seguintes afirmações.

- I. A soma desses números é 55.
- II. A multiplicação desses números pode ser representada por 10!.
- III. Uma pessoa que demore 1 segundo para falar cada número e mais 0,5 segundo de intervalo entre eles levará 14,5 segundos para terminar a contagem.

Marque a alternativa correta.

- a) Apenas a afirmação I está correta.
- b) Apenas a afirmação II está correta.
- c) Apenas a afirmação III está correta.
- d) Todas as afirmações estão corretas.
- e) Nenhuma afirmação está correta.

27) Uma rede de escolas organizou várias equipes de pedagogos e psicólogos para discutir, com pais de alunos, o *bullying*. Cada equipe é formada por três pedagogos (entre os oito disponíveis na rede) e um psicólogo (entre os quatro disponíveis). Assinale a alternativa que representa corretamente a quantidade de equipes distintas formadas.

- a) $C_{8,3} \times C_{4,1}$
- b) $C_{8,3} + C_{4,1}$
- c) $A_{8,3} \times A_{4,1}$
- d) $A_{8,3} + A_{4,1}$
- e) P_4

28) O quadro a seguir traz dados referentes ao número de jovens de 15 a 29 anos vítimas de acidentes de trânsito, no período que compreende os anos de 2005 a 2009.

Sigla	Estado	2005	2006	2007	2008	2009
PR	Paraná	1.007	1.037	1.116	1.149	1.064
RS	Rio Grande do Sul	673	654	632	663	696
SC	Santa Catarina	770	766	752	683	687

(Adaptado de: <<http://www.ipeadata.gov.br/>>. Acesso em: 09 abr. 2013).

Observando o quadro, em relação ao número de vítimas no Rio Grande do Sul, é correto afirmar que

- a) aumentou aproximadamente 10% de 2005 para 2009.
- b) aumentou menos de 1% de 2006 para 2009.
- c) aumentou menos de 5% de 2005 para 2009.
- d) aumentou aproximadamente 1% de 2005 para 2008.
- e) aumentou mais de 5% de 2006 para 2007.

29) Considere uma matriz $A=(a_{ij})_{3 \times 3}$ quadrada de ordem 3, na qual $a_{ij} = i - j$. Marque a alternativa que apresenta a soma de todos os elementos dessa matriz.

- a) 18
- b) 16
- c) 9
- d) 3
- e) 0

30) O chuveiro de uma residência está ligado a uma caixa d'água, e uma pessoa está tomando banho. Quando a pessoa fecha o registro e o fluxo de água cessa, a pressão hidrostática da água no chuveiro

- a) aumenta.
- b) diminui.
- c) fica igual.
- d) depende do diâmetro do cano.
- e) depende do tipo de registro.

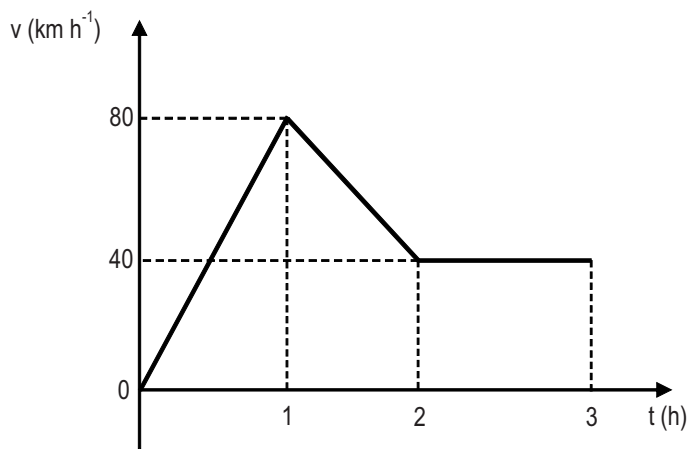
31) Uma moto de massa 100 kg está com velocidade de 25 m s^{-1} (90 km h^{-1}). Um carro de massa 1.000 kg tem velocidade de 5 m s^{-1} (quase 20 km h^{-1}). Marque a alternativa que apresenta o resultado da razão entre a energia cinética do carro e a energia cinética da moto.

- a) 25
- b) 20
- c) 1
- d) 0,4
- e) 0,2

32) Nos dias frios, usa-se bastante roupa. Do ponto de vista da Física, sobre essa situação, é correto afirmar que

- a) as roupas nos aquecem, fazendo a temperatura da pele aumentar.
- b) as roupas não deixam o frio passar, impedindo que a temperatura da pele diminua.
- c) a espessura das roupas não importa para a manutenção da temperatura da pele.
- d) a área coberta pelas roupas é irrelevante para as trocas térmicas entre a pele e o ambiente.
- e) as roupas diminuem as trocas térmicas entre a pele e o ambiente.

33) O gráfico a seguir mostra a velocidade de um carro em uma estrada ao longo do tempo.



Marque a alternativa correta.

- a) O deslocamento foi de 80 km entre $t = 0$ e $t = 1$ h.
- b) O deslocamento foi de 40 km entre $t = 1$ h e $t = 2$ h.
- c) O deslocamento foi de 40 km entre $t = 2$ h e $t = 3$ h.
- d) O deslocamento foi de 120 km entre $t = 0$ e $t = 2$ h.
- e) O deslocamento foi de 120 km entre $t = 1$ h e $t = 3$ h.

As questões 34 a 36 referem-se ao texto a seguir.

Em relação à mineração carbonífera no Brasil, concentrada na região Sul, de um lado, estão os favoráveis ao aumento da exploração do carvão e, de outro, aqueles que consideram o recurso ultrapassado e substituível, e sua exploração prejudicial ao ambiente e à vida dos trabalhadores do setor. As usinas movidas a carvão têm baixa eficiência e emitem muito mais gases causadores de efeito estufa que outras fontes.

(Adaptado de: *Ciência Hoje*, vol. 51, nº 301, p. 20-25, mar. de 2013).

34) O efeito estufa é um fenômeno natural e importante para a manutenção da vida na Terra. Entretanto, quantidades excessivas de gases estufa, na atmosfera, podem aumentar a temperatura do planeta a níveis indesejados. Sobre o dióxido de carbono, que é um gás causador do efeito estufa, é **incorreto** afirmar que

- a) o CO_2 é um gás que apresenta um reservatório atmosférico muito pequeno, comparado com o de carbono dos oceanos e dos combustíveis fósseis ou de outros depósitos da crosta terrestre.
- b) o ciclo do dióxido de carbono e o ciclo hidrológico são dois ciclos biogeoquímicos muito vulneráveis às perturbações antrópicas e podem alterar as condições climáticas da Terra.
- c) o CO_2 é fixado pelo processo de fotossíntese, ou seja, é transformado em substância orgânica pelos organismos produtores.
- d) o dióxido de carbono, juntamente com o metano, o vapor de água e outros gases, forma uma barreira na atmosfera que permite atravessar a luz do Sol, mas retém o calor irradiado pela superfície do planeta Terra.
- e) a concentração de CO_2 na atmosfera vem aumentando significativamente desde meados do século XVIII, principalmente pela ampliação da área de terras destinadas ao cultivo agrícola.

35) Considere que o calor de combustão do carvão mineral seja 30 kJ Kg^{-1} . Se todo o calor liberado pela queima de 1Kg de carvão mineral for recebido por 1kg de água, qual será a elevação de temperatura? Considere o calor específico da água $4000 \text{ J kg}^{-1} \text{ K}^{-1}$.

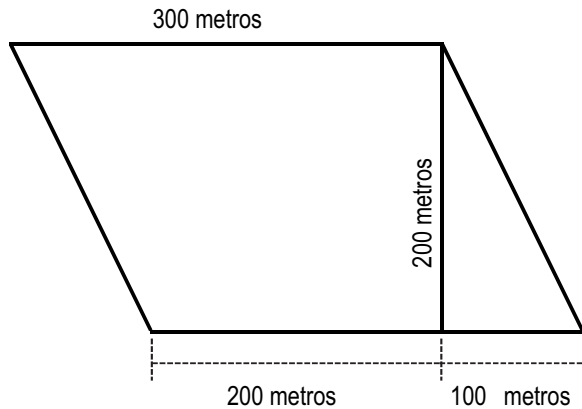
- a) 12°C
- b) 30°C
- c) 75°C
- d) $7,5^\circ\text{C}$
- e) $0,075^\circ\text{C}$

36) Um dos grandes problemas ambientais associados à atividade da lavra de carvão mineral é a acidificação das águas de drenagem, conhecida como Drenagem Ácida de Mina (DAM). Esta ocorre porque os rejeitos contêm alto teor de sulfetos de ferro, os quais são oxidados pela ação combinada do ar, da água e da ação de bactérias, resultando na acidificação de águas, cujo pH pode chegar a 3,0.

Sobre o pH 3,0 da DAM, assinale a alternativa correta.

- a) A esse valor de pH, corresponde um pOH de 10,0.
- b) O pH 3,0 não identifica meio ácido.
- c) É ácido, porque a concentração de íons H^+ pode chegar a $0,3 \text{ íons g L}^{-1}$.
- d) É ácido, porque a concentração de íons OH^- pode chegar a $0,3 \text{ íons g L}^{-1}$.
- e) É ácido, porque a concentração de íons H^+ pode chegar a $10^{-3} \text{ íons g L}^{-1}$.

37) Considere a hipótese de que, no Brasil, a proporção de material extraído do solo e depois descartado chega a 75% em algumas áreas de extração de carvão. Aplique essa porcentagem à área descrita pela figura a seguir e admita que dela, em determinado período, é extraída 1(uma) tonelada de material por hectare (10.000 m^2).



A partir disso, pode-se concluir que a quantidade de material descartado chega a

- a) 60 toneladas.
- b) 50 toneladas.
- c) 6 toneladas.
- d) 4,5 toneladas.
- e) 1,5 toneladas.

38) Suponha que você está estudando uma população que tem, inicialmente, 3.000 besouros. Durante o período de 30 dias, você registrou 270 nascimentos, 100 mortes, 10 indivíduos imigrando e 15 emigrando. Qual é o número de besouros da população ao final do período estudado?

- a) 165
- b) 175
- c) 2.730
- d) 3.165
- e) 3.175

39) Segundo a Organização Mundial da Saúde, em 2000, ocorreram mais de um milhão e 600 mil mortes devido à violência. Esse número se aproxima da quantidade de mortes causadas por tuberculose, corresponde a cerca da metade do número de mortes devido à AIDS e a 1,5 vezes mais que o número de mortos pela malária.

(Adaptado de: <http://www.who.int/violence_injury_prevention/violence/world_report/en/summary_en.pdf>. Acesso em: 08 abr. 2013).

Sobre as três doenças citadas, fazem-se as seguintes afirmações.

- I. A AIDS, assim como a caxumba, a dengue, a febre amarela e o sarampo, é uma doença humana causada por vírus.
- II. A tuberculose é uma doença bacteriana transmitida pela inalação de gotículas espalhadas no ar pela fala, pelo espirro e pela tosse de pessoa contaminada.
- III. A malária é causada por um protozoário parasita do homem pertencente ao gênero *Plasmodium*. Essa doença é transmitida ao ser humano pela picada de fêmeas do mosquito do gênero *Anopheles*.

Marque a alternativa correta.

- a) Apenas a afirmação I está correta.
- b) Apenas a afirmação II está correta.
- c) Apenas a afirmação III está correta.
- d) Apenas as afirmações I e II estão corretas.
- e) Todas as afirmações estão corretas.

As questões 40 e 41 referem-se ao texto a seguir.

Agora é o sertão. Perfume das flores do sertão. Campos amigos, aves amigas, magros cachorros nas portas das casas. Velhos que parecem missionários indianos, negros de longos rosários no pescoço. Cheiro bom de comidas de milho e mandioca. Homens magros que lavram a terra para ganhar mil e quinhentos dos donos da terra. Só caatinga é que é de todos, porque Lampião libertou a caatinga, expulsou os homens ricos da caatinga, fez da caatinga a terra dos cangaceiros que lutam contra os fazendeiros.

(AMADO, J. **Capitães da Areia**. Rio de Janeiro: Record, 1998, p. 233-234).

40) Sobre as duas plantas comestíveis do sertão citadas no trecho acima, é correto afirmar que

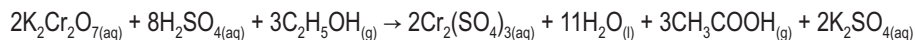
- a) a primeira é uma monocotiledônea e apresenta raiz fasciculada, e a segunda, uma dicotiledônea com raiz tuberosa.
- b) ambas são plantas dotadas de vasos condutores de seiva e de flores para reprodução sexuada, mas desprovidas de frutos e sementes.
- c) ambas são plantas dotadas de vasos condutores de seiva e de flores para reprodução sexuada, mas desprovidas de sementes.
- d) ambas são plantas vasculares sem flores que apresentam reprodução por meio de esporos.
- e) ambas são plantas avasculares que apresentam reprodução assexuada, por meio de gemas ou propágulos.

41) O narrador identifica-se com a caatinga, que é o bioma típico do sertão nordestino, caracterizado por uma vegetação rica em cactos. Assinale a alternativa **incorreta** sobre os cactos.

- a) Em cactos, o parênquima aquífero armazena água.
- b) As folhas transformadas em espinhos reduzem a perda de água em cactos.
- c) A cutícula em cactos é sempre delgada para diminuir a transpiração cuticular.
- d) A cutícula espessa em cactos contribui para diminuir a perda de água na transpiração.
- e) O transporte da água e dos sais minerais em cactos ocorre por meio de traqueídes e elementos de vaso xilemáticos.

42) Apontada como uma das principais causas da violência no trânsito, a mistura de álcool e direção vem sendo combatida pela Lei Seca. O instrumento que avalia a presença de álcool no organismo dos motoristas é conhecido como bafômetro. Nessa reação, o etanol (C_2H_5OH) é convertido em ácido acético, e o cromo, na forma de íon cromato (amarelo alaranjado), é transformado em Cr^{+3} (coloração verde). Quanto maior a concentração de álcool, mais intensa é a coloração esverdeada obtida.

A reação pode ser representada pela seguinte equação.



Sobre a equação, é correto afirmar que

- a) o $K_2Cr_2O_7$ é o agente redutor.
- b) o C_2H_5OH é o agente oxidante.
- c) o Cr é oxidado.
- d) o $K_2Cr_2O_7$ é o agente oxidante.
- e) pode ser classificada como reação de dupla troca.

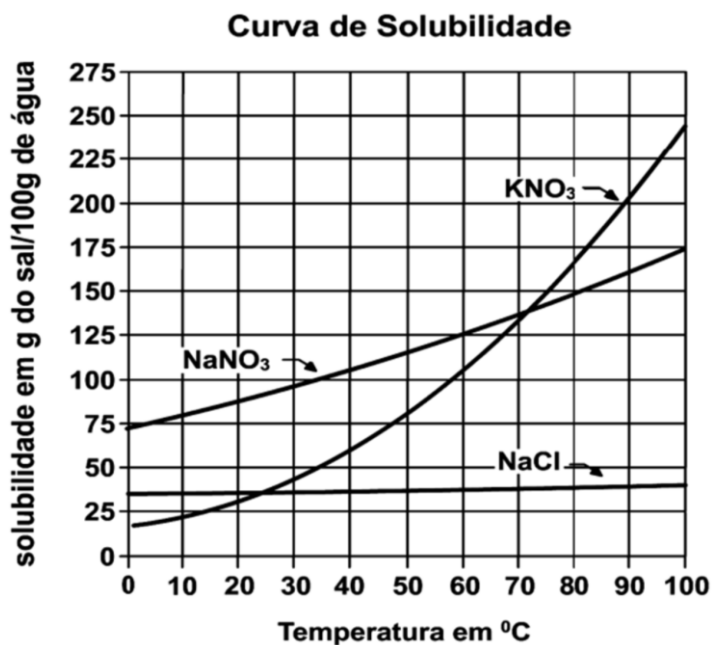
43) Assinale a sequência correta de informações sobre o ácido acético relativas, respectivamente, à classificação da cadeia, à função a que pertence e ao nome, conforme a União Internacional de Química Pura e Aplicada (IUPAC).

- a) Cíclica, homogênea, normal e insaturada, ácido carboxílico, ácido etanoico.
- b) Acíclica, homogênea, ramificada e insaturada, aldeído, ácido metanoico.
- c) Acíclica, homogênea, normal e saturada, ácido carboxílico, ácido etanoico.
- d) Cíclica, heterogênea, ramificada e saturada, éster, etanal.
- e) Acíclica, heterogênea, normal e saturada, ácido carboxílico, ácido etanoico.

44) O *crack* é um fator de risco para a violência urbana. É uma droga feita a partir da mistura de pasta de cocaína com bicarbonato de sódio. Sobre o sal misturado à pasta de cocaína, é correto afirmar que

- a) sua fórmula molecular é NaH_2CO_3 , e sua molécula grama é de 85 g.
- b) é um sal de reação ácida, cuja nomenclatura oficial é hidrogenocarbonato de sódio.
- c) sua nomenclatura oficial é hidrogenocarbonato de sódio, e sua molécula grama é 86 g.
- d) sua fórmula molecular é $NaHCO_3$, e é um sal de reação básica.
- e) sua nomenclatura oficial é hidrogenocarbonato de sódio, e é um sal de reação neutra.

45) O gráfico a seguir representa a solubilidade de alguns sais em função da temperatura.



(Adaptado de HEIN, Morris; ARENA, Susan. *Fundamentos de Química Geral*, 9ª ed. Rio de Janeiro, RJ: LTC, 1998).

Analise as curvas nele apresentadas e assinale a alternativa correta.

- a) Uma solução homogênea a 100% (m/m) de NaNO_3 pode ser obtida na temperatura de 10 °C.
- b) Uma solução contendo 100 g de NaNO_3 em 100 mL de água pode ser classificada como saturada a 65 °C.
- c) Em uma única solução saturada de NaNO_3 , KNO_3 e NaCl a 80 °C, a ordem crescente de massa de sal dissolvida é $\text{KNO}_3 < \text{NaNO}_3 < \text{NaCl}$.
- d) Uma solução de KNO_3 , cuja concentração é 25 g de sal em 100 g de água a 60 °C, é considerada saturada.
- e) O NaCl é, dentre os três sais apresentados, aquele cuja solubilidade é menos afetada pela temperatura.

INGLÊS

As questões de Língua Inglesa referem-se ao texto a seguir, que é um trecho do discurso de John F. Kennedy, proferido na American University, em Washington D. C., no dia 10 de junho de 1963.

World Peace – John Fitzgerald Kennedy

01. "There are few earthly things more beautiful than a university," wrote John Masfield in his tribute to English
02. universities – and his words are equally true today. He did not refer to spires and towers, to campus greens and ivied walls.
03. He admired the splendid beauty of the university, he said, because it was "a place where those who hate ignorance may
04. strive to know, where those who perceive truth may strive to make others see."
05. I have, therefore, chosen this time and this place to discuss a topic on which ignorance too often abounds and the
06. truth is too rarely perceived – yet it is the most important topic on earth: world peace. What kind of peace do I mean? What
07. kind of peace do we seek? Not a Pax Americana enforced on the world by American weapons of war. Not the peace of the
08. grave or the security of the slave. I am talking about genuine peace, the kind of peace that makes life on earth worth living,
09. the kind that enables men and nations to grow and to hope and to build a better life for their children – not merely peace for
10. Americans but peace for all men and women – not merely peace in our time but peace for all time.
11. I speak of peace because of the new face of war. Total war makes no sense in an age when great powers can
12. maintain large and relatively invulnerable nuclear forces and refuse to surrender without resort to those forces. It makes
13. no sense in an age when a single nuclear weapon contains almost ten times the explosive force delivered by all the allied
14. air forces in the Second World War. It makes no sense in an age when the deadly poisons produced by a nuclear exchange
15. would be carried by wind and water and soil and seed to the far corners of the globe and to generations yet unborn.

(Adaptado de KENNEDY, John Fitzgerald. **Presidential Library and Museum**. Disponível em: <<http://www.jfklibrary.org/AssetViewer/BWC714C9QUmLG9J618oy8w.aspx>>. Acesso em: 05 abr. 2013).

46) Mark the alternative in which the word in bold has the same function that **earthly** (line 01) in the sentence "**There are few earthly things more beautiful than a university**".

- a) The rescue group was driving very **carefully** because of adverse weather conditions.
- b) Despite the adverse weather conditions the rescue group **easily** found the right path to the top of the mountain.
- c) Speaking English **correctly** is a challenge for most of students who want to have an interchange experience.
- d) At the moment a **lively** debate is taking place in the main auditorium of the university.
- e) The IT department is **closely** monitoring the operation of the system.

47) According to the text, the modal verb **may** (line 03) indicates:

- a) futurity and necessity.
- b) necessity and permission.
- c) possibility and permission.
- d) capability and obligation.
- e) obligation and permission.

48) The word **therefore** (line 05) can be replaced, without any change in form or meaning, by:

- a) thus.
- b) however.
- c) nevertheless.
- d) though.
- e) despite of.

49) De acordo com o texto, assinale a alternativa que **não** completa corretamente o enunciado abaixo.

Uma guerra total não faz sentido numa época em que

- a) uma única bomba nuclear tem dez vezes mais força explosiva do que todas as forças aéreas dos países aliados na Segunda Guerra Mundial.
- b) grandes potências podem manter forças nucleares invulneráveis.
- c) grandes potências não se rendem sem usar suas forças nucleares.
- d) os resíduos mortais de uma explosão nuclear afetarão as gerações futuras.
- e) o vento, a água e o solo poderão ser duramente afetados por uma explosão nuclear, exceto em lugares mais longínquos do planeta.

50) De acordo com o texto, considere verdadeiras (V) ou falsas (F) as afirmações que seguem.

No texto, John Kennedy afirma que

- () a paz deve ser instituída pelos Estados Unidos, devido a seu poder bélico.
- () a paz é o assunto mais importante da Terra.
- () somente a paz possibilita o crescimento das nações e a construção de um mundo melhor para as crianças de hoje.

Marque a alternativa que preenche corretamente os parênteses, de cima para baixo.

- a) V – F – V
- b) F – F – V
- c) V – F – F
- d) F – V – V
- e) F – V – F

ESPANHOL

As questões 46 a 50 referem-se ao texto a seguir.

EL IMPERIO DEL CONSUMO

01. Las casas muy pobres no tienen cama, pero tienen televisor, y el televisor tiene la palabra. Comprado a plazos, ese
02. animalito prueba la vocación 'democrática' del progreso: a nadie escucha, pero habla para todos.
03. La explosión del consumo en el mundo actual mete más ruido que todas las guerras y arma más alboroto que todos
04. los carnavales. Como dice un viejo proverbio turco, quien bebe a cuenta, se emborracha el doble. La cultura de consumo
05. suena mucho, como el tambor, porque está vacía; y a la hora de la verdad, cuando el estrépito cesa y se acaba la fiesta, el
06. borracho despierta, solo, acompañado por su sombra y por los platos rotos que debe pagar.
07. El derecho al derroche, privilegio de pocos, dice ser la libertad de todos. Dime cuánto consumes y te diré cuánto vales.
08. Esta civilización no deja dormir a las flores, ni a las gallinas, ni a la gente. En los invernaderos, las flores están sometidas a
09. luz continua, para que crezcan más rápido. En las fábricas de huevos, las gallinas también tienen prohibida la noche. Y la
10. gente está condenada al insomnio, por la ansiedad de comprar y la angustia de pagar.
11. Las masas consumidoras reciben órdenes en un idioma universal: la publicidad ha logrado lo que el esperanto quiso y
12. no pudo. Cualquiera entiende, en cualquier lugar, los mensajes que el televisor transmite. En el último cuarto de siglo, los
13. gastos de publicidad se han duplicado en el mundo. Gracias a ellos, los niños pobres toman cada vez más Coca-Cola y
14. cada vez menos leche, y el tiempo de ocio se va haciendo tiempo de consumo obligatorio.
15. La cultura del consumo, cultura de lo efímero, condena todo al desuso mediático. Todo cambia al ritmo vertiginoso de
16. la moda, puesta al servicio de la necesidad de vender. Las cosas envejecen en un parpadeo, para ser reemplazadas por
17. otras cosas de vida fugaz. El dinero vuela a la velocidad de la luz: ayer estaba allá, hoy está aquí, mañana quién sabe, y
18. todo trabajador es un desempleado en potencia. Paradójicamente, los centros comerciales, reinos de la fugacidad, ofrecen
19. la más exitosa ilusión de seguridad. Ellos resisten fuera del tiempo, sin edad y sin raíz, sin noche y sin día y sin memoria, y
20. existen fuera del espacio, más allá de las turbulencias de la peligrosa realidad del mundo.

(Adaptado de GALEANO, Eduardo. **Revista Fusión**. Disponível em: <<http://www.revistafusion.com/201004091502/Opinion/Opinion/el-imperio-del-consumo.htm>>. Acesso em: 26 de mar. 2013).

46) Sobre o texto, é **incorreto** afirmar que

- a) o processo é democrático: escuta tudo e fala para todos.
- b) as pessoas possuem uma televisão antes mesmo de outros objetos de primeira necessidade.
- c) a publicidade é um idioma universal.
- d) as coisas envelhecem muito rapidamente e são substituídas por outras que também terão uma vida curta.
- e) os *shopping centers* vendem a ilusão de proteção da perigosa realidade do mundo.

47) De acordo com o texto, é correto afirmar que

- a) o consumo aumenta de maneira desordenada durante o carnaval.
- b) a ânsia de comprar e a angústia de pagar condenam as pessoas à insônia.
- c) a língua inglesa ordena ao consumo, assumindo um poder de comunicação global, que o esperanto tentou, mas não alcançou.
- d) a melhora do poder aquisitivo fez com que as crianças pobres comessem a tomar mais Coca-Cola do que leite, promovendo, assim, sua inclusão social.
- e) o dinheiro perde rapidamente seu poder de compra.

48) ¿Cuál alternativa abajo presenta, respectivamente, palabras que siguen las mismas reglas de acentuación observadas en **paradójicamente** (línea 18), **más** (línea 19) y **raíz** (línea 19)?

- a) cuéntamelo, él, reír.
- b) fácilmente, allá, país.
- c) médico, ilusión, cárcel.
- d) democrática, tú, López.
- e) económicamente, ómnibus, café.

49) “**La cultura de consumo suena mucho**” (línea 04 y 05). ¿Qué alternativa abajo presenta un verbo con la misma irregularidad de SONAR en presente de indicativo?

- a) Comprar
- b) Ser
- c) Poder
- d) Correr
- e) Comer

50) Imaginando que, en la afirmación “**El dinero vuela a la velocidad de la luz: ayer estaba allá, hoy está aquí, mañana quién sabe [...]**” (línea 17), este **hoy** se refiere a un miércoles cualquiera, ¿cuál de las alternativas abajo correspondería a **ayer** y **mañana**?

- a) Lunes y jueves
- b) Lunes y viernes
- c) Lunes y martes
- d) Martes y viernes
- e) Martes y jueves

TABELA ATÔMICA DOS ELEMENTOS

ELEMENTO PADRÃO $^{12}_6\text{C}$

Elementos Químicos são representações abstratas de suas respectivas substâncias simples

CONSTANTES FÍSICAS

(p) $1,6725 \times 10^{-24}$ g
(n) $1,6748 \times 10^{-24}$ g
(e) $9,1091 \times 10^{-28}$ g
(c) $1,5021 \times 10^{-19}$ C
(v) $2,9979 \times 10^{10}$ cm/s
(N) $6,0225 \times 10^{23}$ partículas
(R) $0,082$ atm.lit./K.mol.
(R) $62,3$ mm Hg.lit./K.mol.
(h) $6,6256 \times 10^{-27}$ erg.seg.
Constante de Planck
Aceleração da gravidade (g) $9,8$ m/s²

SUPLEMENTO PARA USO EM PROVAS

SUPLEMENTO PARA USO EM PROVAS																17	18
CONSTANTES FÍSICAS																1	2
Massa do próton Massa do neutrón Massa do elétron Carga do elétron Velocidade da Luz Número de Avogadro Constante dos gases Constante de Planck Aceleração da gravidade																1	2
(p) 1,6725 x 10 ⁻²⁴ g (n) 1,6748 x 10 ⁻²⁴ g (e) 9,1091 x 10 ⁻²⁸ g (e) 1,6021 x 10 ⁻¹⁹ C (c) 2,9979 x 10 ¹⁰ cm/s (N) 6,0225 x 10 ²³ partículas (R) 0,082 atm. lit./K. mol. (R) 82,3 mm Hg. lit./K. mol. (h) 6,6256 x 10 ⁻²⁷ erg. seg. (g) 9,8 m/s ²																3	4
																3	4
																5	6
																7	8
																9	10
																11	12
																13	14
																15	16
																17	18
																19	20
																21	22
																23	24
																25	26
																27	28
																29	30
																31	32
																33	34
																35	36
																37	38
																39	40
																41	42
																43	44
																45	46
																47	48
																49	50
																51	52
																53	54
																55	56
																57	58
																59	60
																61	62
																63	64
																65	66
																67	68
																69	70
																71	72
																73	74
																75	76
																77	78
																79	80
																81	82
																83	84
																85	86
																87	88
																89	90
																91	92
																93	94
																95	96
																97	98
																99	100
																101	102
																103	104
																105	106
																107	108
																109	110
																111	112
																113	114
																115	116
																117	118
																119	120
																121	122
																123	124
																125	126
																127	128
																129	130
																131	132
																133	134
																135	136
																137	138
																139	140
																141	142
																143	144
																145	146
																147	148
																149	150
																151	152
																153	154
																155	156
																157	158
																159	160
																161	162
																163	164
																165	166
																167	168
																169	170
																171	172
																173	174
																175	176
																177	178
																179	180
																181	182
																183	184
																185	186
																187	188
																189	190
																191	192
																193	194
																195	196
																197	198
																199	200
																201	202
																203	204
																205	206
																207	208
																209	210
																211	212
																213	214
																215	216
																217	218
																219	220
																221	222
																223	224
																225	226
																227	228
																229	230
																231	232
																233	234
																235	236
																237	238
																239	240
																241	242
																243	244
																245	246
																247	248
																249	250
																251	252
																253	254
																255	256
																257	258
																259	260
																261	262
																263	264
																265	266
																267	268
																269	270
																271	272
																273	274
																275	276
																277	278
																279	280
																281	282
																283	284
																285	286
																287	288
																289	290
																291	292
																293	294
																295	296
																297	298
																299	300
																301	302
																303	304
																305	306
																307	308
																309	310
																311	312
																313	314
																315	316
																317	318
																319	320
																321	322
																323	324
																325	326
																327	328
																329	330
																331	332
																333	334
																335	336
																337	338
																339	340
																341	342
																343	344
																345	346
																347	348
																349	350
																351	352
																353	354
																355	356
																357	358
																359	360
																361	362
																363	364
																365	366
																367	368
																369	370
																371	372
																373	374
																375	376
																377	378
																379	380
																381	382
																383	384
																385	386
																387	388
																389	390
																391	392
																393	394
																395	396
																397	398
																399	400
																401	402
																403	404
																405	406
																407	408
																409	410
																411	412
																413	414
																415	416
																417	418
																419	420
																421	422
																423	424
																425	426
																427	428
																429	430
																431	432
																433	434
																435	436
																437	438
																439	440
																441	442
																443	444
																445	446
																447	448
																449	450
																451	452
																453	454
																455	456
																457	458
																459	460
																461	462
																463	464
																465	466
																467	468
																469	470
																471	472
																473	474
																475	476
																477	478
																479	480
																481	482
																483	484
																485	486
																487	488
																489	490
																491	492
																493	494
																495	496
																497	498
																499	500
																501	502
																503	504
																505	506
																507	508
																509	510
																511	512
																513	514
																515	516
																517	518
																519	520
																521	522
																523	524
																525	526
																527	528
																529	530
																531	532
																533	534
																535	536
																537	538
																539	540
																541	542
																543	544
																545	546
																547	548
																549	550
																551	552
																553	554
																555	556
																557	558
																559	560
																561	562
																563	564
																565	566
																567	568
																569	570
																571	572
																573	574
																575	576
																577	578
																579	580
																581	582
																583	584
																585	586
																587	588
																589	590
																591	592
																593	594
																595	596
																597	598
																599	600
																601	602
																603	604
																605	606
																607	608
																609	610
																611	612
																613	614
																615	616
																617	618
																619	620
																621	622
																623	624
																625	626
																627	628
																629	630
																631	632
																633	634
																635	636
																637	638
																639	640
																641	642
																643	644
																645	646
																647	648
																649	650
																651	652
																653	654
																655	656
																657	658
																659	660
																661	662
																663	664
																665	666
																667	668
																669	670
																671	672
																673	674
																675	676
																677	678
																679	680
																681	682
																683	684
																685	686
																687	688
																689	690
																691	692
																693	694
																695	696
																697	698
																699	700
																701	702
																703	704
																705	706
																707	708
																709	710
																711	712
																713	714
																715	716
																717	718
																719	720
																721	722
																723	724
																725	726
																727	728
																729	730
																731	732
																733	734
																735	736
																737	738
																739	740
																741	742
																743	744
																745	746
																747	748
																749	750
																751	752
																753	754
																755	756
																757	758
																759	760
																761	762
																763	764
																765	766
																767	768
																769	770
																771	772
																773	774
																775	776
																777	778
																779	780
																781	782
																783	784
																785	786
																787	788
																789	790
																791	792
																793	794
																795	796
																797	798
																799	800
																801	802
																803	804
																805	806
																807	808
																809	810
																811	812
																813	814
																815	816
																817	818
																819	820
																821	822
																823	824
																825	826
																827	828
																829	830
																831	832
																833	834
																835	836
																837	838
																839	840
																841	842
																843	844
																845	846
																847	848
																849	850
																851	852
																853	854
																855	856
																857	858
																859	860
																861	862
																863	864

RASCUNHO

RASCUNHO

DATA E HORÁRIO DAS MATRÍCULAS

A matrícula deve ser realizada no Setor de Atendimento Feevale, no Térreo do Prédio 4 – Lilás, no Câmpus II da Feevale.

Data de Matrícula	Curso	Turno	Título Conferido	Reunião do Curso		Matrículas
				Horário	Local	
19/06/2013 (quarta-feira)	Turismo	Noite	Bacharel	13h às 13h30min	Prédio 1 - Multicolor Sala 309	13h30min às 14h30min
	Jornalismo	Noite	Bacharel	14h às 14h30min		14h30min às 15h30min
	Relações Públicas	Noite	Bacharel	15h às 15h30min		15h30min às 17h
	Publicidade e Propaganda	Noite	Bacharel	16h30min às 17h		17h às 18h30min
	Ciências Contábeis	Final de Semana	Bacharel	18h às 18h30min	Prédio 19 - Rosa Sala 411	18h30min às 20h
	Ciências Contábeis	Noite	Bacharel	19h30min às 20h		20h às 21h30min
20/06/2013 (quinta-feira)	Gestão de Recursos Humanos	Noite	Tecnólogo	8h às 8h30min	Prédio 1 - Multicolor Sala 304	8h30min às 9h30min
	Administração	Manhã	Bacharel	9h às 9h30min		9h30min às 10h30min
	Comércio Exterior	Noite	Tecnólogo	10h às 10h30min		10h30min às 11h30min
	Gestão Pública	Curso a distância	Tecnólogo	13h às 13h30min	Prédio 2 - Vermelho Sala 301	13h30min às 14h30min
	Processos Gerenciais	Curso a distância	Tecnólogo	14h às 14h30min		14h30min às 15h30min
	Logística	Curso a distância	Tecnólogo	15h às 15h30min		15h30min às 16h30min
	Segurança Pública	Final de Semana	Tecnólogo	16h às 16h30min	Prédio 1 - Multicolor Sala 305	16h30min às 17h30min
	Administração	Final de Semana	Bacharel	17h às 17h30min		17h30min às 18h30min
	Administração	Noite	Bacharel	18h às 18h30min	Prédio 1 - Multicolor 001 - Auditório	18h30min às 21h30min
21/06/2013 (sexta-feira)	Gestão Financeira	Noite	Tecnólogo	8h às 8h30min	Prédio 1 - Multicolor Sala 309	8h30min às 9h30min
	Gestão da Produção Industrial	Noite	Tecnólogo	9h às 9h30min		9h30min às 10h30min
	Jogos Digitais	Noite	Tecnólogo	10h às 10h30min		10h30min às 11h30min
	Direito	Manhã	Bacharel	13h às 13h30min		13h30min às 15h30min
	Direito	Noite	Bacharel	15h às 15h30min	Prédio 2 – Branco - Sala 400D	15h30min às 17h30min
	Psicologia	Noite	Bacharel	17h às 17h30min		17h30min às 18h30min
	Letras	Noite	Licenciado	18h às 18h30min		18h30min às 19h
	História	Noite	Licenciado	18h30min às 19h		19h às 19h30min
	Artes Visuais	Noite	Licenciado	19h às 19h30min		19h30min às 20h30min
	Pedagogia	Noite	Licenciado	20h às 20h30min		20h30min às 21h30min
22/06/2013 (sábado)	Enfermagem	Final de Semana	Bacharel	8h30min às 9h	Prédio 2 – Branco 008 - Auditório	9h às 12h
	Enfermagem	Tarde	Bacharel			
24/06/2013 (segunda-feira)	Design Gráfico	Integral	Tecnólogo	8h às 8h30min	Prédio 4 –Lilás Auditório Reitora	8h30min às 9h30min
	Design de Interiores	Manhã	Tecnólogo	9h às 9h30min		9h30min às 10h30min
	Fotografia	Integral	Tecnólogo	10h às 10h30min		10h30min às 11h30min
	Quiropraxia	Integral	Bacharel	14h30min às 15h	Prédio 2 – Branco - Sala 303	15h às 16h30min
	Educação Física	Noite	Licenciado	16h às 16h30min	Prédio 2 – Branco - Sala 204	16h30min às 18h
	Educação Física	Noite	Bacharel	17h30min às 18h		18h às 19h30min
25/06/2013 (terça-feira)	Farmácia	Noite	Bacharel	19h às 19h30min	Prédio 2 – Branco - Sala 303	19h30min às 21h30min
	Biomedicina	Integral	Bacharel	8h às 8h30min	Prédio 2 – Branco Sala 303	8h30min às 9h30min
	Nutrição	Manhã	Bacharel	9h às 9h30min		9h30min às 10h30min
	Fisioterapia	Integral	Bacharel	10h às 10h30min	Prédio 3 – Vermelho Sala 201	10h30min às 11h30min
	Gastronomia	Tarde	Tecnólogo	13h às 13h30min	Prédio 2 – Branco Sala 204	13h30min às 15h
	Farmácia	Tarde	Bacharel	14h30min às 15h		15h às 16h30min
	Ciências Biológicas	Noite	Licenciado	16h às 16h30min		16h30min às 17h30min
	Estética e Cosmética	Noite	Tecnólogo	17h às 17h30min		17h30min às 19h30min
	Engenharia Mecânica	Noite	Bacharel	19h às 19h45min	Prédio 1 - Multicolor 001 - Auditório	19h45min às 21h30min
26/06/2013 (quarta-feira)	Arquitetura e Urbanismo	Noite	Bacharel	8h às 8h45min	Prédio 1 - Multicolor Sala 309	8h45min às 10h
	Moda	Manhã	Bacharel	9h15min às 10h		10h às 11h30min
	Design	Noite	Bacharel	13h às 13h45min		13h45min às 15h
	Ciência da Computação	Noite	Bacharel	14h15min às 15h		15h às 16h30min
	Moda	Noite	Bacharel	15h45min às 16h30min		16h30min às 18h
	Engenharia Civil	Noite	Bacharel	17h30min às 18h15min	Prédio 1 - Multicolor 001 - Auditório	18h15min às 21h30min
27/06/2013 (quinta-feira)	Manutenção Industrial	Noite	Tecnólogo	8h às 8h45min	Prédio 1 - Multicolor Sala 307	8h45min às 9h30
	Sistemas para Internet	Final de Semana	Tecnólogo	8h45min às 9h30min		9h30min às 10h30min
	Gestão Ambiental	Final de Semana	Tecnólogo	9h45min às 10h30min		10h30min às 11h30min
	Sistemas de Informação	Noite	Bacharel	13h às 13h45min		13h45min às 15h
	Engenharia de Produção	Noite	Bacharel	14h15min às 15h		15h às 16h30min
	Gestão da Tecnologia da Informação	Curso a Distância	Tecnólogo	15h45min às 16h30min		16h30min às 18h
	Engenharia Eletrônica	Noite	Bacharel	17h15min às 18h		18h às 19h30min
	Engenharia Química	Noite	Bacharel	19h às 19h45min	Prédio 2 – Branco - 008 - Auditório	19h45min às 21h30min

- Os classificados nos cursos do Instituto de Ciências Exatas e Tecnológicas, do Instituto de Ciências Sociais e Aplicadas, do Instituto de Ciências da Saúde e do Instituto de Ciências Humanas, Letras e Artes deverão comparecer, obrigatoriamente, no mesmo dia de sua matrícula, a uma reunião com o coordenador do seu curso.
- Os acadêmicos do curso de Moda deverão matricular-se, obrigatoriamente, no componente curricular de Fundamentos da Moda.