

**Universidade Estadual
do Centro-Oeste**



PAC

**Programa de
Avaliação
Continuada**

3/11/2013

PAC I 2013

Caderno de Provas

Redação

Biologia

Educação Física

Física

Geografia

História

Língua Portuguesa

Língua Estrangeira

Matemática

Química



COPS
COORDENADORIA DE
PROCESSOS SELETIVOS

INSTRUÇÕES

1. Confira seu nome, número de inscrição e assine no local indicado na capa.
2. Aguarde autorização para abrir o Caderno de Provas.
3. A interpretação das questões é parte do processo de avaliação, não sendo permitidas perguntas aos Fiscais.
4. Este Caderno de Provas contém 50 questões objetivas, conforme o quadro abaixo, com 4 (quatro) alternativas cada uma, indicadas com as letras A, B, C e D, além da Prova de Redação.

| PROVAS | Nº DE QUESTÕES |
|-----------------------------------------|----------------|
| Biologia | 06 |
| Educação Física | 05 |
| Física | 06 |
| Geografia | 05 |
| História | 05 |
| Língua Portuguesa | 06 |
| Língua Estrangeira (Inglês ou Espanhol) | 05 |
| Matemática | 06 |
| Química | 06 |

5. **Responda somente às questões da Língua Estrangeira escolhida no ato da inscrição.**
6. Ao receber a Folha de Respostas, examine-a e verifique se os dados nela impressos correspondem aos seus. Caso haja alguma irregularidade, comunique-a imediatamente ao Fiscal.
7. Transcreva para a Folha de Respostas o resultado que julgar correto em cada questão, preenchendo o círculo correspondente com caneta esferográfica de tinta preta ou azul-escuro e assine no local apropriado.
8. Na Folha de Respostas, a marcação de mais de uma alternativa em uma mesma questão, bem como rasuras e preenchimento além dos limites do círculo destinado para cada marcação, anulam a questão. É de sua inteira responsabilidade a transcrição de suas respostas.
9. Não haverá substituição, em hipótese alguma, da Folha de Respostas.
10. Não serão permitidas consultas, empréstimos e comunicação entre os candidatos, tampouco o uso de livros, apontamentos e equipamentos, eletrônicos ou não, inclusive relógios. O não cumprimento dessas exigências implicará a exclusão do candidato deste Processo Seletivo.
11. Ao concluir a Prova, permaneça em seu lugar e comunique ao Fiscal. **Aguarde autorização para devolver, em separado, a Folha definitiva de Redação, o Caderno de Provas e a Folha de Respostas, devidamente assinados.**
12. Esta prova terá, no máximo, **4 horas de duração**, incluindo o tempo destinado à transcrição de suas respostas e à elaboração da Redação.

INSTRUÇÕES

1. Para elaborar sua Redação, você deve escolher um tema entre os dois apresentados.
2. Utilize o espaço reservado ao rascunho para elaborar a sua redação.
3. Use somente caneta esferográfica de tinta **preta** ou **azul**, ao transcrever o seu texto na folha de redação e observe as instruções constantes neste caderno.
4. Confira os dados constantes no cabeçalho da folha de redação e assine-a no espaço reservado para tal fim.
5. Considere que seu texto será corrigido, observando-se os seguintes critérios:
 - I – Título.
 - II – Proposta.
 - III – Coerência.
 - IV – Tipologia textual.
 - V – Emprego da norma padrão.
 - VI – Coesão.
6. Terão **nota zero** as redações que:
 - não obedecerem às instruções contidas na prova de redação;
 - fugirem ao proposto no comando escolhido;
 - não desenvolverem o tipo de texto proposto no comando escolhido;
 - apresentarem acentuada desestruturação e contiverem menos de 17 linhas ou mais de 22 linhas;
 - apresentarem qualquer identificação além do texto, ou às suas margens, mesmo que seja a lápis;
 - forem consideradas ilegíveis ou desenvolvidas em forma de desenhos, números, versos, espaçamento excessivo entre letras, palavras e parágrafos, bem como desenvolvidas em códigos alheios à língua portuguesa escrita;
 - forem escritas a lápis ou a tinta em cor diferente da **azul** ou **preta**.
7. O título do texto não deve estar incluído no limite de linhas.

Leia o texto a seguir.

O adolescente se emociona e chora quando lembra de tudo por que passou. “Eu estava com uma menina e acabei me atrasando para ir embora. Quando cheguei no pátio, estava acontecendo uma briga. Os seguranças do parque me pegaram, achando que eu estava envolvido. Me levaram para uma sala na parte de trás, anotaram o meu nome e tentaram contato com a escola, mas não conseguiram. Depois me soltaram, mas quando voltei para o pátio já não havia mais nenhum ônibus”, relata.

Carlos Eduardo, mais conhecido como “Dudu”, conta que foi aí que começou o pesadelo. “Esperei um tempo, veio uma segurança e eu tentei explicar a situação, mas ela disse que se não chegasse um responsável, eu seria levado para o Conselho Tutelar. Me apavorei, ela mandou eu sair do parque porque já estava fechando. Saí pelo portão de trás, segui por uma avenida escura até que vi uma placa e cheguei em um posto de gasolina. Peguei um celular emprestado com um frentista e liguei para os meus amigos. Disse que estava em um posto, mas eles acharam que era dentro do parque. Depois não consegui falar com mais ninguém”, lembra.

O adolescente ficou no local até amanhecer, quando recebeu auxílio de um caminhoneiro. “A dona do posto me ajudou, deu até café da manhã, mesmo eu não tendo dinheiro. Depois, às 9h, apareceu um motorista de caminhão que ia para Cubatão. Pedi carona e ele me deu, até se ofereceu para me levar até em casa, mas eu não queria atrapalhar e desci em um ponto de Guarujá. Eu iria a pé, mas uma mulher se ofereceu para pagar minha passagem de ônibus. Desci na casa de uma amiga e ela me trouxe até em casa, de bicicleta”, conta.

Depois de tudo por que passou, Carlos Eduardo não esquece de todos que o ajudaram no caminho de volta. “Pensei que não ia ter ninguém para ajudar, mas me enganei. Os donos do posto foram um pai e uma mãe para mim, sem contar o caminhoneiro e a mulher do ônibus. Não sei nem o que falar, sem palavras, morri e nasci de novo”, conclui.

(Adaptado de: “Nasci de novo” diz jovem que sumiu durante excursão ao Hopi Hari. Disponível em: <<http://g1.globo.com/sp/santos-regiao/noticia/2013/09/nasci-de-novo-diz-jovem-que-sumiu-durante-excursao-ao-hopi-hari>>. Acesso em: 16 set. 2013.)

A partir desse texto, escreva uma narrativa em que você conte uma história sobre alguém que, após passar por uma situação difícil, tenha encontrado ajuda de pessoas desconhecidas.

Leia o texto a seguir.

Brasileiro, quando tira férias, vira fiscal do tempo. Quer sol, praia, sossego. Nascido em Fortaleza, Marcílio Browne também vigia as condições climáticas, mas o que ele menos quer é tranquilidade. Vai atrás mesmo é das tempestades. Aos 24 anos, é o único brasileiro na final do *Storm Chase*, evento mundial de windsurfe em territórios extremos, confirmado apenas após anúncios de tormentas que afastariam qualquer turista da praia. No mês passado, na Tasmânia, na costa sudeste da Austrália, o cearense garantiu sua vaga na decisão do torneio, que aguarda a próxima “janela” de tempestades para ter sua final marcada. Radical ao extremo, o atleta encarou ondas de até nove metros e ventos de quase 100 km/h. Agora, não vai tirar o olho do computador nas próximas semanas, sempre monitorando as condições do tempo para saber onde vai ancorar com sua prancha.

(Adaptado de: *Caçador de tempestades, brasileiro encara cenário extremo no windsurfe*. Disponível em: <<http://globoesporte.globo.com/radicais/noticia/2013/09/cacador-de-tempestades-brasileiro-encara-cenario-extremo-no-windsurfe>>. Acesso em: 16 set. 2013.)

A partir desse fragmento, escreva um texto narrativo em que você conte a história de um personagem apaixonado por esportes radicais.

FOLHA PARA RASCUNHO DA REDAÇÃO

Assinale o Tema selecionado para produzir seu texto.

1

2

REDAÇÃO

Título

linha 17

- 1** Um epitélio é uma lâmina de células que cobre uma superfície, seja externa ou interna. Os epitélios são classificados com base na forma da célula e no número de camadas celulares, podendo ser simples ou estratificados.

Com base nos conhecimentos sobre os tecidos epiteliais, atribua V (verdadeiro) ou F (falso) às afirmativas a seguir.

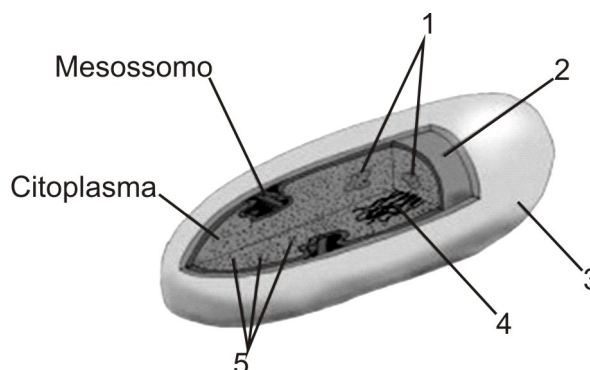
- () O epitélio de transição é um tipo de epitélio estratificado especializado em acomodar grandes distensões, encontrado no trato urinário e na bexiga de vertebrados.
- () O epitélio pavimentoso simples é composto por células achatadas que formam um contínuo delicado, cobrindo os capilares sanguíneos e os pulmões.
- () O epitélio pavimentoso estratificado é composto de células longas na forma de cubos, com núcleos também alongados, revestindo túbulos, como os dos rins e das glândulas salivares.
- () O epitélio colunar consiste de células adaptadas para resistência à abrasão mecânica, revestindo a cavidade oral, o esôfago e o canal anal de muitos vertebrados.

Assinale a alternativa que contém, de cima para baixo, a sequência correta.

- a) V, V, F, F.
 - b) V, F, F, V.
 - c) F, V, V, F.
 - d) F, F, V, V.
- 2** Durante o desenvolvimento embrionário, a gastrulação envolve movimentos extensivos e altamente integrados de células e tecidos, resultando em um rearranjo dramático de células da blástula. A gastrulação converte a blástula esférica em uma configuração mais complexa de três camadas germinativas. A camada externa é o ectoderma, a interna é o endoderma e a formação de bolsas externas ao arquênteron origina o mesoderma.

Considerando as estruturas que são formadas a partir das três camadas germinativas, assinale a alternativa que apresenta, corretamente, apenas estruturas que serão originadas a partir do mesoderma.

- a) Sistema nervoso, fígado e revestimento da bexiga urinária.
 - b) Revestimento epitelial do tubo digestivo, epiderme e fígado.
 - c) Músculos, sistema urinário e sistema cardiovascular.
 - d) Revestimento epitelial do sistema respiratório, revestimento da bexiga urinária e pâncreas.
- 3** A figura a seguir representa uma célula procariótica, com uma parte removida para a observação dos componentes internos.



(Adaptada de: <http://biologiaygeologia.org/unidadbio/a_eso3/2_nutricion/u1_contenido/>. Acesso em: 6 set. 2013.)

Com base nos conhecimentos sobre as células procarióticas, assinale a alternativa correta.

- a) O número 1 representa áreas do citoplasma correspondentes ao núcleo das células eucarióticas, que concentra o longo cromossomo das bactérias, mas que não possui membrana envolvente.
- b) A estrutura complexa e resistente, representada pelo número 2, é responsável pela forma das bactérias, e sua principal função é evitar que a bactéria “estoure” quando submetida a ambientes hipotônicos.
- c) A película constituída fundamentalmente por fosfolípidos e proteínas, representada pelo número 3, seleciona o que entra na célula e o que sai dela, mantendo o meio interno adequado às necessidades da célula.
- d) O número 5 representa grânulos imersos no citoplasma cuja função é sintetizar proteínas, sendo um pouco menores que os da célula eucariótica e com proteínas ligeiramente diferentes em sua constituição.

4 Os seres vivos são constituídos por unidades estruturais e funcionais denominadas células. As células possuem várias organelas que ficam imersas no citoplasma, delimitadas por uma membrana plasmática. Com relação aos constituintes celulares, assinale a alternativa correta.

- a) O retículo endoplasmático granuloso atua na produção de certas proteínas celulares, sintetizadas por ribossomos, participando, também, do transporte dessas proteínas através do citoplasma.
- b) Lisossomos são organelas cuja principal função é a oxidação de ácidos graxos que serão utilizados para a síntese de colesterol e de outros compostos, além de constituírem matéria-prima para a respiração celular.
- c) Nas bolsas do complexo de Golgi, ocorre a síntese de ácidos graxos e de esteroides, sendo muito abundante nas células do fígado, onde há enzimas que alteram as moléculas de certas substâncias tóxicas, facilitando sua eliminação do corpo.
- d) O retículo endoplasmático liso é responsável pela secreção celular, em que ocorrem os processos finais necessários à exportação, para fora da célula, das proteínas produzidas no retículo granuloso.

5 Leia o texto a seguir.

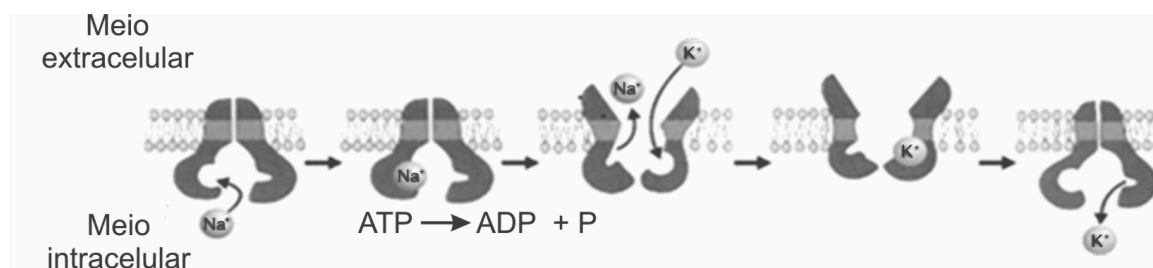
No início desta fase, os centríolos (com os seus centríolos) replicam-se e os dois centrômeros migram para os lados opostos do núcleo. Ao mesmo tempo, aparecem microtúbulos entre os dois centríolos, que assumem o formato de bola de futebol americano, o fuso. Outros microtúbulos dispõem-se radialmente aos centríolos, formando os ásteres. Nesse momento, a cromatina nuclear difusa condensa-se em cromossomos visíveis.

(Adaptado de: HICKMAN JR., C. P.; ROBERTS, L. S.; LARSON, A. *Princípios Integrados de Zoologia*. 11.ed. Rio de Janeiro: Editora Guanabara Koogan, 2004, p.48.)

Assinale a alternativa que apresenta, corretamente, a fase da mitose descrita por esse texto.

- a) Anáfase.
- b) Metáfase.
- c) Prófase.
- d) Telófase.

6 A membrana plasmática, que envolve todas as células, é de vital importância na manutenção da integridade celular. Outrora vista como uma entidade bastante estática que mantinha os limites celulares definidos e impedia o vazamento de seus conteúdos, a membrana plasmática é uma estrutura dinâmica que apresenta atividade e seletividade notáveis. É uma barreira de permeabilidade que separa o interior do ambiente externo à célula, regula o fluxo vital do tráfego molecular dentro e fora da célula e é responsável por muitas das propriedades funcionais das células especializadas. Com base nessa descrição, observe a figura a seguir.



(Adaptada de: <<http://www.sobiologia.com.br/conteudos/Citologia/cito12.php>>. Acesso em: 6 set. 2013.)

Considerando os processos pelos quais uma substância pode atravessar a membrana celular, assinale a alternativa que descreve, corretamente, o processo representado pela figura.

- a) Movimento de partículas de uma área de alta concentração para uma área de baixa concentração, tendendo as partículas a se espalharem devido a essa movimentação constante e casual.
- b) Processo pelo qual energia é provida ao sistema transportador para mover moléculas em direção oposta a um gradiente de concentração, utilizando proteínas presentes na membrana plasmática como “bombas”.
- c) Processo pelo qual um solvente se difunde através da membrana semipermeável das células, movendo-se no gradiente de concentração da área onde está mais concentrado para a área onde está mais diluído.
- d) Transporte no qual proteínas presentes na membrana plasmática, as permeases, ajudam a difusão de uma molécula através da membrana, capturando a molécula da substância pela qual têm afinidade facilitando sua entrada na célula.

7 Com relação à idolatria do corpo, considere as afirmativas a seguir.

- I. Anorexia nervosa consiste em uma distorção da imagem corporal em que os indivíduos se percebem magros e, por esse motivo, não se preocupam com a alimentação.
- II. Bulimia é caracterizada por crises de hiperfagia seguidas por vômitos autoinduzidos para o controle do peso corporal.
- III. Corpolatria é uma preocupação exagerada com o próprio corpo no sentido narcisístico de sua aparência ou embelezamento físico.
- IV. Vigorexia é um transtorno dismórfico muscular que faz com que o indivíduo exceda a sua capacidade de praticar exercício físico para atingir um corpo perfeito.

Assinale a alternativa correta.

- a) Somente as afirmativas I, II e III são corretas.
- b) Somente as afirmativas I, II e IV são corretas.
- c) Somente as afirmativas I, III e IV são corretas.
- d) Somente as afirmativas II, III e IV são corretas.

8 Corredores de provas de longa duração como a maratona necessitam de um grande aporte energético e de uma elevada ingestão hidroeletrólítica para sustentar a alta sobrecarga de treinamento e as competições. Portanto, para atender às necessidades energéticas desses atletas, a alimentação deve ser, quantitativamente, rica em

- a) carboidratos, proteínas e vitaminas.
- b) lipídios, proteínas e vitaminas.
- c) lipídios, carboidratos e proteínas.
- d) lipídios, carboidratos e vitaminas.

9 O estresse gerado durante a prática de exercícios intensos resulta em uma elevação, sobretudo, das concentrações de hormônios de ação catabólica.

Assinale a alternativa que apresenta, corretamente, o principal indicador de estresse nessa situação.

- a) Hormônio do Crescimento (GH).
- b) Cortisol.
- c) Testosterona.
- d) Insulina.

10 O estilo de vida tipicamente sedentário associado à adoção de hábitos alimentares inadequados está relacionado ao excesso de peso e à obesidade.

Considerando que o acúmulo de gordura corporal nos homens ocorre predominantemente na região abdominal (visceral), o desvio postural da coluna vertebral acarretado por essa situação é denominado

- a) cifose.
- b) costa plana.
- c) escoliose.
- d) lordose.

11 O controle adequado da intensidade do treinamento em um programa de exercícios físicos determina grande parte das adaptações geradas ao longo do tempo, ou seja, benefícios fisiológicos, morfológicos, metabólicos e neuromusculares.

Um dos principais indicadores utilizados para este fim tem sido a frequência cardíaca, em virtude da sua relação linear com

- a) o consumo de oxigênio.
- b) a força muscular.
- c) a potência muscular.
- d) a resistência muscular.

FÍSICA

- 12** Uma bolinha de gude de 20 g se choca elasticamente com uma bola de boliche de 2 kg, que estava parada. Supondo que o sistema é fechado e que, após a colisão, a velocidade da bolinha de gude mude de 5 m/s para -15 m/s, assinale a alternativa que apresenta, corretamente, a velocidade da bola de boliche.

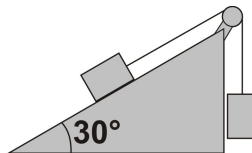
a) 0,4 m/s
b) 0,3 m/s
c) 0,2 m/s
d) 0,1 m/s

- 13** Um corpo desliza com velocidade de 4 m/s por uma plataforma sem atrito e com 20 m de altura. Assinale a alternativa que apresenta, corretamente, a que distância o objeto atingirá o chão em relação à base da plataforma.

Dado: $g = 10 \text{ m/s}^2$

a) 4 m
b) 8 m
c) 12 m
d) 26 m

- 14** Observe a figura a seguir.



Essa figura apresenta dois blocos presos a uma corda de massa desprezível e inextensível. A corda passa por uma polia de massa e de atrito também desprezíveis.

Considerando que a massa do bloco pendurado seja de 0,5 kg, assinale a alternativa que apresenta, corretamente, a massa do bloco que fica sobre a rampa, sem atrito, para que o sistema fique em equilíbrio.

Dados: $g = 10 \text{ m/s}^2$, $\cos(60^\circ) = \sin(30^\circ) = 0,5$

a) 0,5 kg
b) 1,0 kg
c) 1,5 kg
d) 2,0 kg

- 15** Uma prensa hidráulica possui dois pistões. O pistão A tem área de $0,01 \text{ m}^2$ enquanto o pistão B tem área de $0,25 \text{ m}^2$.

Supondo que um corpo de massa igual a 3 kg seja colocado sobre o pistão A, assinale a alternativa que apresenta, corretamente, a maior quantidade de massa que se poderia levantar com o pistão B.

a) 3 kg
b) 25 kg
c) 50 kg
d) 75 kg

- 16** Um objeto gira ao redor de um ponto, descrevendo uma circunferência de raio igual a 1 metro.

Sabendo que sua massa é de 4 kg e que o módulo da força centrípeta é de 400 N, assinale a alternativa que apresenta, corretamente, o módulo da velocidade angular desse objeto.

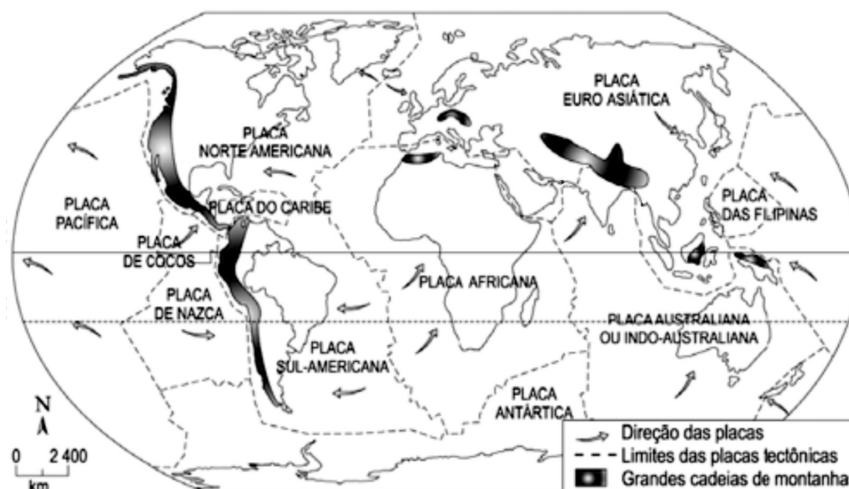
a) 20 rad/s
b) 15 rad/s
c) 10 rad/s
d) 5 rad/s

- 17** Um motociclista, em movimento, observa um veículo parar, bruscamente, à sua frente a uma distância de 10 m.

Supondo, em condições ideais, que os freios da moto exerçam uma aceleração de -10 m/s^2 e que a moto esteja a 54 km/h, assinale a alternativa que apresenta, corretamente, a velocidade com que o motociclista colidiria com o veículo.

a) 10 m/s
b) 7 m/s
c) 5 m/s
d) 1 m/s

- 18** Analise o mapa a seguir, que representa o movimento das placas, seus limites e a formação de grandes cadeias montanhosas.



(Disponível em: <http://www.geografiaparatodos.com.br/index.php?pag=geobr_cap21>. Acesso em: 13 jul. 2013.)

Com base na análise do mapa e nos conhecimentos sobre a Teoria da Deriva dos Continentes e a Teoria das Placas Tectônicas, assinale a alternativa correta.

- As grandes cadeias de montanhas se formam nos locais onde as placas tectônicas se chocam.
 - As placas tectônicas são continentais, já que não existem placas sob os oceanos.
 - Os leves tremores que ocorrem no Brasil são causados pelo choque entre a Placa de Nazca e a Placa Africana.
 - Os terremotos e os vulcões ocorrem nas regiões de divergência de placas tectônicas.
- 19** Observe o gráfico a seguir.



(Disponível em: <http://www.istoe.com.br/reportagens/183802_JA+SOMOS+7+BILHOES>. Acesso em: 13 jul. 2013.)

Com base nas informações do gráfico e nos conhecimentos sobre o crescimento demográfico mundial atual, assinale a alternativa correta.

- Nas últimas décadas, a população rural perdeu milhões de pessoas e a urbana recebeu esse contingente, fator determinante para a explosão demográfica mundial.
- A explosão demográfica causou um grande desequilíbrio na distribuição mundial de alimentos, sendo a responsável pelo aumento da fome, fato que tem preocupado os líderes de todo o mundo.
- A evolução da população mundial em ritmos acelerados se explica tanto pelas taxas elevadas de natalidade nos países em desenvolvimento quanto pela queda das taxas de mortalidade em todo o mundo.
- Os países desenvolvidos são os principais responsáveis pelo crescimento explosivo da população mundial, pois, com alto padrão de qualidade de vida, contribuem para a elevação da taxa de natalidade.

20 O planeta Terra vem passando por diversas mudanças climáticas desde a sua formação. A partir do surgimento do homem na superfície do planeta, no entanto, essas mudanças têm ocorrido em uma velocidade cada vez maior, provocadas por fenômenos climáticos desencadeados pela atuação do ser humano e agravados pela poluição e exploração irracional dos recursos naturais existentes. Sobre esses problemas ambientais climáticos causados, ou intensificados, pelo homem, relacione a coluna da esquerda com a da direita.

- | | |
|------------------------|-------------------------------------------------------------------------------------------------------------------------------------------------------------------------------------------------------------------------------------------------------------------------------------------------------|
| (I) Chuva ácida. | (A) Degradação da terra nas regiões áridas, semiáridas e subúmidas secas, resultante de fatores como a variação climática. É intensificada pelas diversas atividades humanas, realizadas de forma insustentável, que têm provocado drásticas reduções da vegetação e da capacidade produtiva do solo. |
| (II) Desertificação. | (B) Elevação das temperaturas médias nas áreas centrais das grandes cidades, provocada pela impermeabilização dos solos e pela maior concentração de poluentes, quando se compara com as áreas verdes e periféricas ao redor. |
| (III) Ilha de calor. | (C) Fenômeno causado pela grande emissão de poluentes das indústrias, dos automóveis, dos caminhões e de outros meios de transporte que utilizam combustíveis fósseis. Os principais responsáveis pelo fenômeno são o dióxido de nitrogênio e o trióxido de enxofre. |
| (IV) Inversão térmica. | (D) Fenômeno natural muito frequente nos meses de inverno, sendo mais comuns no final da madrugada e início da manhã. O ar mais quente fica nas camadas mais elevadas da atmosfera e não consegue descer, enquanto o ar mais frio fica nas camadas mais baixas e não consegue subir. |

Assinale a alternativa que contém a associação correta.

- a) I-C, II-A, III-B, IV-D.
- b) I-C, II-B, III-D, IV-A.
- c) I-D, II-A, III-B, IV-C.
- d) I-D, II-C, III-A, IV-B.

21 Leia o texto a seguir.

A Lei nº 12.305, de 2 de agosto de 2010, instituiu a Política Nacional de Resíduos Sólidos, dispondo sobre seus princípios, objetivos e instrumentos, bem como sobre as diretrizes relativas à gestão integrada e ao gerenciamento de resíduos sólidos, incluídos os perigosos. A Política Nacional de Resíduos Sólidos traz princípios e conceitos modernos, tais como o princípio da responsabilidade compartilhada e o conceito de logística reversa.

(Adaptado de: <<http://www.sinir.gov.br/web/guest/residuos-solidos-urbanos>>. Acesso em: 13 jul. 2013.)

Com base nos conhecimentos sobre os conceitos referentes ao lixo ambiental e suas definições, relacione a coluna da esquerda com a da direita.

- | | |
|--------------------------------------------------|---------------------------------------------------------------------------------------------------------------------------------------------------------------------------------------------------------------------------------------------------------------------------------------------------------------------------------------|
| (I) Resíduos Sólidos | (A) Conjunto de ações, procedimentos e meios destinados a viabilizar a coleta e a reconstituição dos resíduos sólidos ao setor empresarial para reaproveitamento, em seu ciclo ou em outros ciclos produtivos ou outra destinação final ambientalmente adequada. |
| (II) Princípio da Responsabilidade Compartilhada | (B) Envolve todos os setores da sociedade na gestão dos resíduos sólidos, desde o fabricante até o consumidor, ou seja, todos são responsáveis pelos resíduos sólidos – a sociedade, as indústrias, o comércio e as três esferas do governo. |
| (III) Logística Reversa | (C) Todo material, substância, objeto ou bem descartado resultante de atividades humanas em sociedade, cuja destinação final se processa nos estados sólido ou semissólido, bem como gases contidos em recipientes e líquidos cujas particularidades tornem inviável o seu lançamento na rede pública de esgotos ou em corpos d'água. |

Assinale a alternativa que contém a associação correta.

- a) I-C, II-A, III-B.
- b) I-C, II-B, III-A.
- c) I-B, II-A, III-C.
- d) I-B, II-C, III-A.

22 A escala de um mapa mostra quantas vezes uma determinada área foi reduzida para que possa ser cartografada no papel.

Com relação ao estudo das escalas, assinale a alternativa correta.

- a) Um mapa cartografado na escala 1:1.000.000 apresenta mais detalhes do terreno representado do que um mapa na escala 1:400.000.
- b) Se um determinado mapa apresenta uma escala numérica de 1:500.000, então cada centímetro representado nesse mapa corresponde a 500 quilômetros na superfície terrestre.
- c) Se a distância entre dois pontos em um mapa cartografado na escala 1:600.000 é de 3 centímetros, a distância real entre esses dois pontos, na superfície terrestre, é de 180 quilômetros.
- d) Considerando que uma mesma área foi cartografada em dois mapas, mapa A na escala 1:200.000 e mapa B na escala 1:300.000, o desenho do mapa A será maior que o desenho do mapa B.

HISTÓRIA

23 Leia o texto a seguir.

Não podemos alcançar o passado por processos encantatórios. Não podemos alcançar o passado diretamente, mas apenas através dos traços, inteligíveis para nós, que ele deixou atrás de si, na medida em que esses traços subsistiram, em que os reencontramos e em que somos capazes de interpretá-los. Encontramos aqui a primeira e a mais pesada das servidões técnicas que pesam sobre a elaboração da história.

(MARROU, H. I. *Sobre o conhecimento histórico*. Rio de Janeiro: Zahar, 1978, p.55.)

Com base no texto e nos conhecimentos sobre o que é e como se escreve história, assinale a alternativa correta.

- a) O passado é analisado pelas marcas que permaneceram ao longo do tempo.
- b) A interpretação liberta o uso da servidão técnica pelo historiador.
- c) Os documentos que desapareceram são compreendidos pela história.
- d) Os processos encantatórios estão ausentes do passado histórico.

24 Leia o texto a seguir.

No transcorrer de uma vida, e às vezes mesmo de um dia, nossa experiência do tempo e da duração não deixa de variar. Uma hora de aborrecimento não equivale jamais a uma hora consagrada a uma atividade apaixonante. Nossa experiência do tempo não é uma experiência absoluta. Se somos capazes de considerá-la em sua relatividade, por que não poderíamos dirigir o mesmo olhar para as escolhas que fazemos?

(ATLAN, H. *A ciência é inumana?* Ensaio sobre a livre necessidade. Tradução de Edgard de Assis Carvalho. São Paulo: Cortez, 2005, p.45.)

Sobre a concepção da categoria Tempo, assinale a alternativa correta.

- a) O tempo cósmico refere-se a uma concepção que ultrapassa a magnitude das ações humanas.
- b) O tempo geológico mensura as atividades das sociedades humanas fundamentado no relógio de areia.
- c) O tempo profano remete ao período da antiguidade em que os profetas liam as entranhas dos animais.
- d) O tempo sagrado expressa o conhecimento que os deuses do panteão grego tinham sobre os seus cidadãos.

25 Os sumérios estabeleceram-se entre os rios Tigre e Eufrates na baixa Mesopotâmia, por volta de 5.000 a.C., vindos de alguma região do Mar Cáspio. Escolheram permanecer em Susa e, a partir desse local, fundaram outras cidades, nas quais desenvolveram vários campos do conhecimento e das artes. Assinale a alternativa em que todas as cidades apresentadas são de origem suméria.

- a) Babilônia, Biblos e Sura.
- b) Lagash, Biblos e Tiro.
- c) Ur, Tiro e Babilônia.
- d) Ur, Uruk e Lagash.

26 Observando a postura hegemônica de Atenas, com a Liga de Delos, Esparta e outras cidades gregas decidiram formar a Liga do Peloponeso. Essa divisão criou um contexto de tensões que culminaria em um conflito maior. A gota d'água se deu quando a colônia da Córquira, integrante da Liga de Delos, resolveu se voltar contra a cidade de Corinto, membro da Liga do Peloponeso. Atenienses e espartanos se envolveram, entre 431-404 a.C., em uma guerra, estudada por Xenofonte e por Tucídides, denominada Guerra do Peloponeso.

Assinale a alternativa que apresenta, corretamente, consequências dessa guerra.

- a) A unificação das cidades gregas sob a hegemonia de Tebas, pólis que se manteve neutra durante a Guerra do Peloponeso.
- b) O enfraquecimento das *poleis* gregas e a posterior invasão de povos não gregos, como os macedônios.
- c) O enfraquecimento da pólis espartana, uma vez que Atenas assumiu a função de combater as invasões estrangeiras.
- d) O refortalecimento da pólis ateniense que, por meio de uma paz imposta, centralizou as decisões militares.

27 Alexandre, o Grande, ao expandir seu império macedônico em direção ao Oriente, fundou cidades, estabeleceu uma organização administrativa e impôs a cultura grega, pois havia sido formado sob esses valores com o auxílio de Aristóteles.

Assinale a alternativa que apresenta, corretamente, a denominação que a “Era de Alexandre” recebeu da historiografia.

- a) Período alexandrino.
- b) Período fenício.
- c) Período helenístico.
- d) Período macedônico.

LÍNGUA PORTUGUESA

Leia o texto a seguir e responda às questões de 28 a 30.

Fora do eixo literário

É quase consensual, entre os órgãos da mídia, sobretudo da grande mídia, que fora do eixo Rio-São Paulo pouca coisa se faz no Brasil. A vida inteligente nasce nessa faixa do País ou para ela migra. Algumas vezes, mas não muitas, e quase sempre inadvertidamente, noticia-se um evento fora do eixo. Claro está que estamos falando de cultura. Uma das marcas de tal pensamento, e marca reforçada pelo mundo acadêmico, é o modo como são classificados os escritores do Brasil. Se mora em São Paulo ou no Rio, é apenas escritor, quando muito escritor urbano. Saiu daí, não evita a adjetivação um pouco pejorativa de regionalista. Certo: Rio e São Paulo não são regiões, são o Brasil. O resto, os outros estados, bem, são os consumidores do que se faz “no Brasil”. Segundo o que pensam, somos todos periféricos e devedores das metrópoles.

O que motivou o assunto foi minha viagem recente a Campo Grande, onde se realizou o Literasul – 1º Encontro Estadual de Literatura em Mato Grosso do Sul. Lá estivemos o Cláudio Willer – falando de poesia, o Menalton Braff – falando de conto, e o Marçal Aquino – discorrendo sobre roteiro de cinema e literatura. Professores, alunos, escritores novos e antigos interagindo em alto nível com os convidados. Foi realmente uma festa da literatura.

Voltei impressionado com a efervescência cultural de Campo Grande e a tomei por tema principal desta crônica. Mas conheço muitos outros centros onde a vida cultural em geral e em particular a vida literária são intensas. Porto Alegre, Curitiba, para citar duas praças de farta produção artística, e Belém do Pará, onde estive há alguns anos e descobri que os autores do Norte publicam por editoras paraenses, uma das quais estava lançando a obra completa de Dalcídio Jurandir, um dos grandes romancistas brasileiros do século XX, que muito pouca gente no eixo conhece.

Dizia-se, quando da construção de Brasília, que nosso País precisava parar de viver como carangueijo. Falava-se em hora da interiorização. Cinquenta e tantos anos depois, alguma coisa mudou, mas ainda mudou muito pouco. O Brasil é muito maior do que o eixo.

(Adaptado de: BRAFF, M. *Fora do eixo literário*. Disponível em: <<http://www.cartacapital.com.br/cultura/fora-do-eixo-literario4546.html>>. Acesso em: 12 set. 2013.)

28 Sobre o título do texto, assinale a alternativa correta.

- a) A expressão “fora do eixo literário” se relaciona à dificuldade dos escritores de encontrar um eixo temático para suas obras, o que faz com que muitos deles sejam chamados de regionalistas, uma vez que não escrevem sobre a realidade urbana.
- b) O autor explora a ambiguidade do termo “fora do eixo”, tanto no que diz respeito à ideia de distanciamento físico de determinadas regiões do país em relação ao “eixo Rio-São Paulo”, quanto no que concerne à visão estereotipada de que não há produção de cultura nessas regiões afastadas.
- c) O escritor, já no título, reafirma o preconceito segundo o qual só há produção de cultura no “eixo Rio-São Paulo”. A expressão “fora do eixo literário” serve para mostrar que o que os escritores de regiões afastadas produzem não alcança a qualidade esperada pelo público das grandes cidades.
- d) O título do texto faz referência à conclusão tirada pelo autor: o sucesso obtido pelas obras produzidas no “eixo Rio-São Paulo” é fruto apenas de *marketing*, visto que estas obras não apresentam qualidade estética, ficando, portanto, “fora do eixo literário”.

29 No trecho “Certo: Rio e São Paulo não são regiões, são o Brasil. O resto, os outros estados, bem, são os consumidores do que se faz ‘no Brasil’”, a figura de linguagem preponderante é

- a) o paradoxo.
- b) o pleonismo.
- c) a antítese.
- d) a ironia.

30 No trecho “Voltei impressionado com a efervescência cultural de Campo Grande e a tomei por tema principal desta crônica”, a partícula sublinhada se refere

- a) ao verbo “voltei”, sendo sua utilização facultativa, uma vez que não interfere no entendimento da frase.
- b) à “efervescência cultural”, demonstrando o uso correto da concordância nominal.
- c) a “Campo Grande”, o que demonstra erro de concordância verbal e nominal.
- d) à “crônica”, mas está em local inadequado da frase, incorrendo, por isso, em erro de concordância.

Leia o texto a seguir e responda às questões 31 e 32.

Lira I

Eu, Marília, não sou algum vaqueiro,
Que viva de guardar alheio gado;
De tosco trato, d' expressões grosseiro,
Dos frios gelos, e dos sóis queimado.
Tenho próprio casal, e nele assisto;
Dá-me vinho, legume, fruta, azeite;
Das brancas ovelhinhas tiro o leite,
E mais as finas lãs, de que me visto.
Graças, Marília bela,
Graças à minha Estrela!

Lira XXV

O cego Cupido um dia
Com os seus Gênios falava
Do modo, que lhe restava
De cativar a Dirceu.
Depois de larga disputa,
Um dos Gênios mais sagazes
Este conselho lhe deu:
As setas mais aguçadas,
Como se em rocha batessem,
Dão no peito seu, e descem
Todas quebradas ao chão.
Só as graças de Marília
Podem vencer um tão duro,
Tão isento coração.

(GONZAGA, T. A. *Marília de Dirceu*. 8.ed. São Paulo: Ática, 2003. p.25 e p.77.)

31 Na Lira I, o eu lírico inicia descrevendo à amada suas condições financeiras. A partir da leitura do texto, atribua V (verdadeiro) ou F (falso) às afirmativas a seguir.

- () Dirceu quer mostrar a Marília que é um homem que cultiva a vida simples, mas que tem uma propriedade, da qual tira tudo de que precisa.
- () Dirceu nega a Marília que seja “de tosco trato, d’expressões grosseiro”, buscando, com isso, realçar suas qualidades, entre elas a de vestir-se bem.
- () O verso “dos frios gelos, e dos sóis queimado” se refere ao cotidiano do vaqueiro, que sofre com as variações climáticas.
- () O termo “casal” se refere aos caseiros, empregados de Dirceu responsáveis por cuidar da propriedade, fazendo com que tenham vinho, frutas e legumes.
- () O verso “das brancas ovelhinhas tiro o leite” é metáfora para o próprio fazer poético, na medida em que representam o verso dedicado a Marília.

Assinale a alternativa que contém, de cima para baixo, a sequência correta.

- a) V, V, V, F, F.
- b) V, F, V, F, V.
- c) F, V, F, V, F.
- d) F, F, F, V, V.

32 Sobre os versos “Só as graças de Marília / Podem vencer um tão duro / tão isento coração”, assinale a alternativa correta.

- a) Referem-se à insensibilidade de Dirceu perante o amor, que só seria quebrada com a chegada de Marília.
- b) Referem-se às tentativas constantes de Dirceu de conquistar a sua amada, sempre insensível aos seus apelos.
- c) Referem-se à insistência de Cupido, o deus do amor, para que Dirceu se enamorasse por outra Dama.
- d) O verso “Só as graças de Marília” faz referência à religiosidade cristã, elemento característico do Arcadismo.

33 Assinale a alternativa que apresenta, correta e respectivamente, características do barroco e do arcadismo.

- a) Pastoralismo e cristianismo.
- b) Retomada dos padrões clássicos e religiosidade cristã.
- c) Cultismo e linguagem simples.
- d) *Fugere urbe* e temática urbana.

LÍNGUA ESTRANGEIRA - INGLÊS

Leia o texto a seguir e responda às questões de 34 a 36.

That's what social psychologists at the University of Michigan reported after tracking how 82 young adults used their Facebook accounts over a two-week period. When the participants started the study, they rated how satisfied they were with their lives. During the following two weeks, the researchers texted them at two-hour intervals five times a day to ask about how they felt about themselves, as well as how much time they had spent on Facebook since the last time they were texted. The more time people spent on Facebook during a single two-hour period, the worse they reported feeling. The same correlation emerged when the researchers compared the individuals' average use over two weeks with how satisfied they felt with their lives. While it might seem that engaging with a social network, albeit in a digital way, would make people feel more supported and important to others, social media have an isolating effect. Earlier research from the Institute of Information Systems at Berlin's Humboldt University, for example, also found that Facebook was making people feel bad about themselves. Based on the responses from the participants, the scientists speculated that the Facebook users were comparing themselves with their peers, and many were feeling inferior as a result. Users also reported frustration and a “lack of attention” from having fewer comments, likes and feedback compared with their Facebook friends.

(Adaptado de: SIFFERLIN, A. The more we use Facebook, the worse we feel. *Times Magazine*. Disponível em: <<http://healthland.time.com/2013/08/15/two-faced-facebook-we-like-it-but-it-doesnt-make-us-happy/>>. Acesso em: 15 ago. 2013.)

34 Com base no texto, é correto afirmar que a pesquisa conclui que o uso da mídia social

- a) ajuda as pessoas a acharem novos parceiros de trabalho.
- b) auxilia as pessoas a se sentirem mais importantes.
- c) pode ter um efeito negativo na vida dos usuários.
- d) torna as pessoas mais satisfeitas com suas vidas.

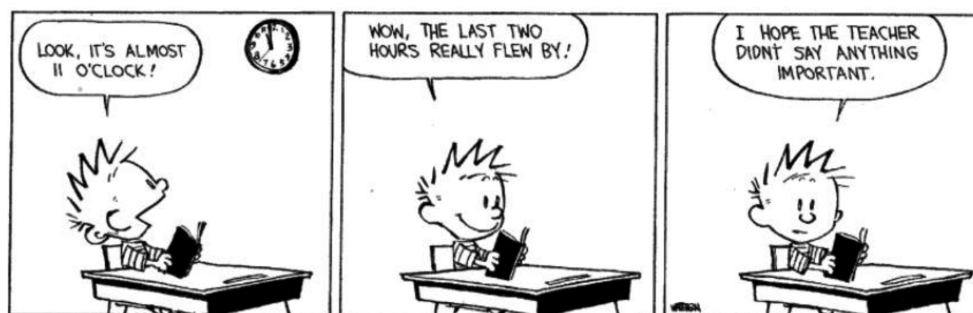
35 Em relação à pesquisa realizada pela Universidade de Michigan, se os pesquisadores começarem a enviar mensagens de texto para os entrevistados às 10h, enviarão a última mensagem às

- a) 14h
- b) 16h
- c) 17h
- d) 18h

36 O pronome “themselves”, na linha 4, refere-se a

- a) intervalos.
- b) participantes.
- c) pesquisadores.
- d) semanas.

Observe a tirinha a seguir e responda às questões 37 e 38.



(Disponível em: <<http://teacheradrianafreire.blogspot.com.br/>>. Acesso em: 28 jul. 2013.)

37 Com base no texto, é correto inferir que Calvin

- a) não podia sair para brincar porque estava de castigo.
- b) não prestou atenção ao que a professora estava dizendo.
- c) estava fazendo tarefas atrasadas como a professora mandou.
- d) estava zombando da professora enquanto ela dava aula.

38 Os verbos look, no primeiro quadrinho, flew, no segundo, e didn't say, no terceiro, estão, respectivamente, no

- a) imperativo, passado simples e passado simples.
- b) infinitivo, imperativo e passado contínuo.
- c) passado contínuo, presente contínuo e imperativo.
- d) presente simples, futuro e passado contínuo.

37 Sobre a expressão “*tender un puente*” e as partes que a compõem, considere as afirmativas a seguir.

- I. A expressão tem sentido equivalente a: procurar uma justificativa.
- II. O sentido da expressão é: estabelecer uma relação.
- III. O verbo *tender* é irregular e o substantivo *puente* é “heterogenérico”.
- IV. O verbo *tender* se conjuga como *entender* e apresenta irregularidade vocálica.

Assinale a alternativa correta.

- a) Somente as afirmativas I, II e III são corretas.
- b) Somente as afirmativas I, II e IV são corretas.
- c) Somente as afirmativas I, III e IV são corretas.
- d) Somente as afirmativas II, III e IV são corretas.

38 Leia o fragmento a seguir.

Es por tanto un estudio sobre los condicionantes concretos que han dado lugar a las contradicciones de cada momento histórico.

Assinale a alternativa que classifica, corretamente, a forma verbal destacada.

- a) Pretérito Anterior de Indicativo.
- b) Pretérito Pluscuamperfecto de Indicativo.
- c) Pretérito Perfecto Compuesto de Indicativo.
- d) Condicional Perfecto de Indicativo.

MATEMÁTICA

39 Felipe é responsável pela exposição de televisores em uma grande loja. A cada 10 minutos, ele liga uma televisão. Cada televisão fica ligada durante, exatamente, 40 minutos.

Assinale a alternativa que apresenta, corretamente, quantos televisores ficaram ligados 155 minutos após Felipe ter ligado a primeira televisão.

- a) 6
- b) 5
- c) 4
- d) 3

40 Na loja onde Felipe trabalha, o lucro mensal com a venda de televisores é dado pela fórmula $L(x) = 7x - 868$, sendo L o lucro e x a quantidade de televisores vendidos.

Assinale a alternativa que apresenta, corretamente, a menor quantidade de televisores vendidos por mês que garante lucro para a loja.

- a) 120
- b) 125
- c) 135
- d) 150

41 Em janeiro de 2013, uma loja vendeu 180 televisores. Com a aproximação da Copa do Mundo, espera-se que, a cada mês, sejam vendidos 3% de televisores a mais que no mês anterior.

Com base nessas informações, o número total de televisores vendidos, a partir de janeiro de 2013, vai ultrapassar 2.700 televisores no decorrer de

Dados: $\log 1,03 \cong 0,0128$ e $\log 15 \cong 1,1760$

- a) abril de 2014.
- b) janeiro de 2018.
- c) julho de 2019.
- d) agosto de 2020.

42 Observe as figuras a seguir.



Figura 1

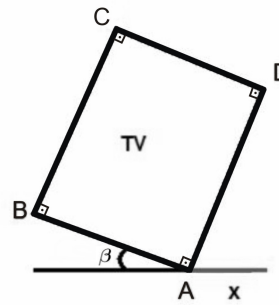


Figura 2

A figura 1 mostra uma televisão sustentada por um suporte que a mantém com uma inclinação de $\beta = 15^\circ$ em relação ao eixo horizontal. A figura 2 representa um modelo geométrico da televisão no suporte (o modelo não está desenhado em escala). Considere que o retângulo $ABCD$ representa a projeção lateral da televisão e que $AD = 60 \text{ cm}$.

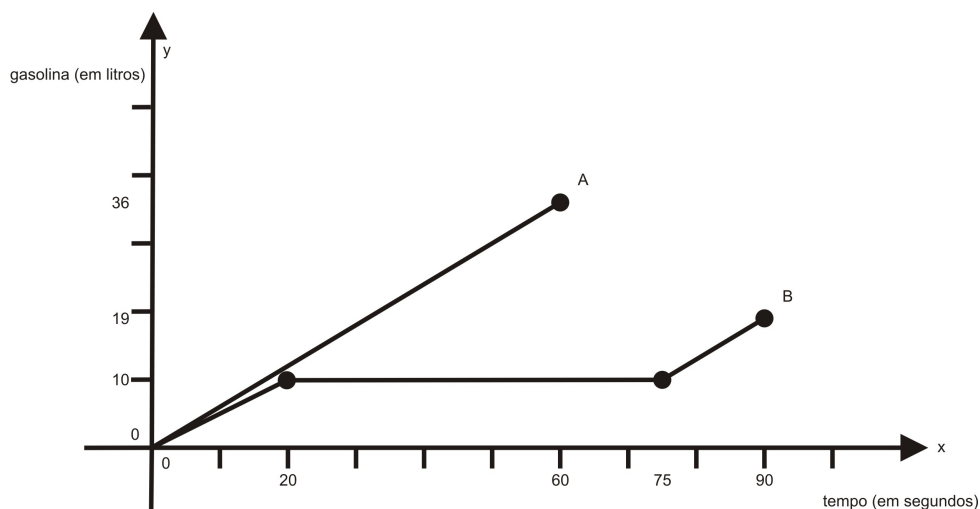
Assinale a alternativa que apresenta quantos centímetros, aproximadamente, essa televisão fica projetada para frente.

Dados: $\sin(15^\circ) \cong 0,26$ e $\cos(15^\circ) \cong 0,96$

- a) 5,8
- b) 6,2
- c) 15,6
- d) 16,6

Leia o texto a seguir e responda às questões 43 e 44.

João e Ana abasteceram os seus carros com gasolina. A certa altura, João interrompeu o abastecimento para desligar os faróis de seu carro e, em seguida, retornou ao abastecimento. Na figura a seguir, estão representadas graficamente duas funções que indicam a quantidade de gasolina introduzida no tanque de cada carro t segundos depois de João e Ana terem iniciado o respectivo abastecimento.



43 Assinale a alternativa que apresenta, corretamente, com quantos litros de gasolina João abasteceu o seu carro.

- a) 10
- b) 19
- c) 36
- d) 90

44 A função que representa o abastecimento do carro de João no intervalo de $0 \leq x \leq 20$ é dada por

- a) $y = 0,5x$ c) $y = 10$
b) $y = 0,6x$ d) $y = 0,5x + 9$

QUÍMICA

45 Bolinhas de naftalina estão proibidas pela vigilância sanitária por problemas de intoxicação. Elas foram substituídas por p-diclorobenzeno, considerado seguro até o momento. Assinale a alternativa que apresenta, corretamente, a causa pela qual tanto a naftalina quanto o p-diclorobenzeno desaparecem.

- a) São consumidos por insetos. c) Sofrem sublimação.
b) Sofrem mudança do estado sólido para o líquido. d) Fundem-se e espalham-se.

46 Assinale a alternativa que apresenta, corretamente, um exemplo de mistura homogênea.

- a) Ar atmosférico. c) Ouro 18 quilates.
b) Leite. d) Solo.

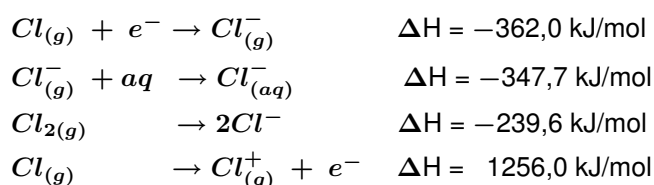
47 Os ácidos estão presentes no cotidiano. Há ácido clorídrico no estômago; ácido sulfúrico nas baterias dos automóveis; ácido fosfórico em refrigerantes do tipo cola. Assinale a alternativa que apresenta, correta e respectivamente, as fórmulas e as forças relativas desses ácidos.

- a) HCl – forte; H_2SO_4 – forte e H_3PO_4 – semiforte.
b) HCl – forte; H_2SO_4 – forte e H_3PO_4 – fraco.
c) $HClO_3$ – forte; H_2SO_3 – forte e H_3PO_3 – fraco.
d) $HClO_4$ – forte; H_2SO_4 – forte e H_3PO_2 – muito fraco.

48 Assinale a alternativa que apresenta, corretamente, um par de elementos químicos em que o primeiro é menos eletronegativo que o segundo.

- a) F e K c) O e As
b) Se e Cl d) Br e Ge

49 Considere os dados a seguir.



Assinale a alternativa que apresenta, corretamente, o valor da energia de ionização do cloro.

- a) $-362,0 \text{ kJ/mol}$ c) $-239,6 \text{ kJ/mol}$
b) $-347,7 \text{ kJ/mol}$ d) $1256,0 \text{ kJ/mol}$

50 Um elemento genérico A apresenta dois isótopos de massas 30 e 32. Sabe-se que o peso atômico desse elemento é de 30,5. As porcentagens relativas de cada isótopo são

- a) $A_{30} = 25\%$ e $A_{32} = 75\%$ c) $A_{30} = 50\%$ e $A_{32} = 50\%$
b) $A_{30} = 40\%$ e $A_{32} = 60\%$ d) $A_{30} = 75\%$ e $A_{32} = 25\%$

1

18

0

2

1A

7A

2A

6A

3A

5A

4A

6A

5A

7A

6A

8A

7A

9A

8A

10A

9A

11A

10A

12A

11A

13A

12A

15A

13A

16A

14A

17A

15A

18A

16A

19A

17A

20A

18A

21A

19A

22A

20A

23A

21A

24A

22A

25A

23A

26A

24A

27A

25A

28A

26A

29A

27A

30A

28A

31A

29A

32A

30A

33A

31A

34A

32A

35A

33A

36A

34A

37A

35A

38A

36A

39A

37A

40A

38A

41A

39A

42A

40A

43A

41A

44A

42A

45A

43A

46A

44A

49A

45A

52A

46A

59A

47A

66A

48A

75A

49A

84A

50A

93A

51A

102A

52A

111A

53A

120A

54A

129A

55A

138A

56A

147A

57A

156A

58A

165A

59A

174A

60A

183A

61A

192A

62A

201A

63A

210A

64A

219A

65A

228A

66A

237A

67A

246A

68A

255A

69A

264A

70A

273A

71A

282A

72A

291A

73A

300A

74A

309A

75A

318A

76A

327A

77A

336A

78A

345A

79A

354A

80A

363A

81A

372A

82A

381A

83A

390A

84A

399A

85A

408A

86A

417A

87A

426A

88A

435A

89A

444A

90A

453A

91A

462A

92A

471A

93A

480A

94A

489A

95A

498A

96A

507A

97A

516A

98A

525A

99A

534A

100A

543A

101A

552A

102A

561A

103A

570A

104A

579A

105A

588A

106A

597A

107A

606A

108A

615A

109A

624A

110A

633A

111A

642A

112A

651A

113A

660A

114A

669A

115A

678A

116A

687A

117A

696A

118A

705A

119A

714A

120A

723A

121A

732A

122A

741A

123A

750A

124A

759A

125A

768A

126A

777A

127A

786A

128A

795A

129A

804A

130A

813A

131A

822A

132A

831A

133A

840A

134A

849A

135A

858A

136A

867A

137A

876A

138A

885A

139A

894A

140A

903A

141A

912A

142A

921A

143A

930A

144A

939A

145A

948A

146A

957A

147A

966A

148A

975A

149A

984A

150A

993A

151A

1002A

152A

1011A

153A

1020A

154A

1029A

155A

1038A

156A

1047A

157A

1056A

158A

1065A

159A

1074A

160A

1083A

161A

1092A

162A

1101A

163A

1110A

164A

1119A

165A

1128A

166A

1137A

167A

1146A

168A

1155A

169A

1164A

170A

1173A

171A

1182A

172A

1191A

173A

1200A

174A

1209A

175A

1218A

176A

1227A

177A

1236A

178A

1245A

179A

1254A

180A

1263A

181A

1272A

182A

1281A

183A

1290A

184A

1299A

185A

1308A

186A

1317A

187A

1326A

188A

1335A

189A

1344A

190A

1353A

191A

1362A

192A

1371A

193A

1380A

194A

1389A

195A

1398A

196A

1407A

197A

1416A

198A

1425A

199A

1434A

200A

1443A

201A

1452A

202A

1461A

203A

1470A

204A

1479A

205A

1488A

206A

1497A

207A

1506A

208A

1515A

209A

1524A

210A

1533A

211A

1542A

212A

1551A

213A

1560A

214A

1569A

215A

1578A

216A

1587A

217A

1596A

218A

1605A

219A

1614A

220A

1623A

221A

1632A

222A

1641A

223A

1650A

224A

1659A

225A

1668A

226A

1677A

227A

1686A

228A

1695A

229A

1704A

230A

1713A

231A

1722A

232A

1731A

233A

1740A

234A

1749A

235A

1758A

236A

1767A

237A

1776A

238A

1785A

239A

1794A

240A

1803A

241A

1812A

242A

1821A

243A

1830A

244A

1839A

245A

1848A

246A

1857A

247A

1866A

248A

1875A

249A

1884A

250A

1893A

251A

1902A

252A

1911A

253A

1920A

254A

1929A

255A

1938A

256A

1947A

257A

1956A

258A

1965A

259A

1974A

260A

1983A

261A

1992A

262A

2001A

263A

2010A

264A

2019A

265A

2028A

266A

2037A

267A

2046A

268A

2055A

269A

2064A

270A

2073A

271A

2082A

272A

2091A

273A

2100A

274A

2109A

275A

2118A

276A

2127A

277A

2136A

278A

2145A

279A

2154A

280A

2163A

281A

2172A

282A

2181A

283A

2190A

284A

2199A

285A

2208A

286A

2217A

287A

2226A

288A

2235A

289A

2244A

290A

2253A

291A

2262A

292A

2271A

293A

2280A

294A

2289A

295A

2298A

296A

2307A

297A

2316A

298A

2325A

299A

2334A

300A

2343A

301A

2352A

302A

2361A

303A

2370A

304A

2379A

305A

2388A

306A

2397A

307A

2406A

308A

2415A

309A

2424A

310A

2433A

311A

2442A

312A

2451A

313A

2460A

314A

2469A

315A

2478A

316A

2487A

317A

2496A

318A

2505A

319A

2514A

320A

2523A

321A

2532A

322A

2541A

323A

2550A

324A

2559A

325A

2568A

326A

2577A

327A

2586A

328A

2595A

329A

2604A

330A

2613A

331A

2622A

332A

2631A

333A

2640A

334A

2649A

335A

2658A

336A

2667A

337A

2676A

338A

2685A

339A

2694A

340A

2703A

341A

2712A

342A

2721A

343A

2730A

344A

2739A

345A

2748A

346A

2757A

347A

2766A

348A

2775A

349A

2784A

350A

2793A

351A

2802A

352A

2811A

353A

2820A

354A

2829A

355A

2838A

356A

2847A

357A

2856A

358A

2865A

359A

2874A

360A

2883A

361A

2892A

362A

2901A

363A

2910A

364A

2919A

365A

2928A

366A

2937A

367A

2946A

368A

2955A

369A

2964A

370A

2973A

371A

2982A

372A

2991A

373A

3000A

374A

3009A

375A

3018A

376A

3027A

377A

3036A

378A

3045A

379A

3054A

380A

3063A

381A

3072A

382A

3081A

383A

3090A

384A

3099A

385A

3108A

386A

3117A

387A

3126A

388A

3135A

389A

3144A

390A

3153A

391A

3162A

392A

3171A

393A

3180A

394A

3189A

395A

3198A

396A

3207A

397A

3216A

398A

3225A

399A

3234A

400A

3243A

401A

3252A

402A

3261A

403A

3270A

404A

3279A

405A

3288A

406A

3297A

407A

3306A

408A

3315A

409A

3324A

410A

3333A

411A

3342A

412A

3351A

413A

3360A

414A

3369A

415A

3378A

416A

3387A

417A

3396A

418A

3405A

419A

3414A

420A

3423A

421A

3432A

422A

3441A

423A

3450A

424A

3459A

425A

3468A

426A

3477A

427A

3486A

428A

3495A

429A

3504A

430A

3513A

431A

3522A

432A

3531A

433A

3540A

434A

3549A

435A

3558A

436A

3567A

437A

3576A

438A

3585A

439A

3594A

440A

3603A

441A

3612A

442A

3621A

443A

3630A

444A

3639A

445A

3648A

446A

3657A

447A

3666A

448A

3675A

449A

3684A

450A

3693A

451A

3702A

452A

3711A

453A

3720A

454A

3729A

455A

3738A

456A

3747A

457A

3756A

458A

3765A

459A

3774A

460A

3783A

461A

3792A

462A

3801A

463A

3810A

464A

3819A

465A

3828A

466A

3837A

467A

3846A

468A

3855A

469A

3864A

470A

3873A

471A

3882A

472A

3891A

473A

3900A

474A

3909A

475A

3918A

476A

3927A

477A

3936A

478A

3945A

479A

3954A

480A

3963A

481A

3972A

482A

3981A

483A

3990A

484A

3999A

485A

4008A

486A

4017A

487A

4026A

488A

4035A

489A

4044A

490A

4053A

491A

4062A

492A

4071A

493A

4080A

494A

4089A

495A

4098A

496A

4107A

497A

4116A

498A

4125A

499A

4134A

500A

4143A

501A

4152A

502A

4161A

503A

4170A

504A

4179A

505A

4188A

506A

4197A

507A

4206A

508A

4215A

509A

4224A

510A

4233A

511A

4242A

512A

4251A

513A

4260A

514A

4269A

515A

4278A

516A

4287A

517A

4296A

518A

4305A

519A

4314A

520A

4323A

521A

4332A

522A

4341A

523A

4350A

524A

4359A

525A

4368A

526A

4377A

527A

4386A

528A

4395A

529A

4404A

530A

4413A

531A

4422A

532A

4431A

533A

4440A

534A

4449A

535A

4458A

536A

4467A

537A

4476A

538A

4485A

539A

4494A

540A

4503A

541A

4512A

542A

4521A

543A

4530A

544A

4539A

545A

4548A

546A

4557A

547A

4566A

548A

4575A

549A

4584A

550A

4593A

551A

4